

*MANUEL DE  
MAINTENANCE*

*Storm<sup>3</sup>*



Dans ce manuel, vous trouverez des  
remarques relatives :

au dépistage d'erreur  
aux réparations

Edition : 01.2002

## **Conseils généraux**

Ce manuel de réparation contient toutes les informations nécessaires à la maintenance et à la remise en état du fauteuil roulant.

- Les travaux de maintenance et de remise en état sont à exécuter selon ce manuel de réparation.
- Observer tous les conseils de sécurité.
- Pour des informations relatives à l'utilisation, voire à des travaux de maintenance et d'entretien généraux, veuillez consulter le manuel d'utilisation du fauteuil roulant.
- Pour des informations relatives à la commande de pièces de rechange, veuillez consulter le catalogue de pièces détachées.
- Sous réserve de modifications visant le progrès technique.
- Seul un personnel qualifié est habilité à effectuer la maintenance et la remise en état du fauteuil roulant.
- - La condition préalable minimale pour le technicien de maintenance est une formation correspondante, p. ex. en tant que mécanicien pour deux roues ou pour véhicules d'orthopédie, voire une expérience professionnelle analogue de plusieurs années.  
- Le technicien est également supposé savoir se servir des dispositifs de mesure.  
- Des stages de formation spéciale chez Invacare sont recommandés.
- Pour tout problème et toute question, veuillez vous adresser au service clientèle INVACARE :

Centrale : Tél. \*\* 33 - (0) 2 47 - 62 64 66

Fax. \*\* 33 - (0) 2 47 - 42 12 24

Service clientèle : Tél. \*\* 33 - (0) 2 47 - 62 64 00

Fax. \*\* 33 - (0) 2 47 - 62 64 10

Adresse : Invacare® POIRIER

Les Roches

F-37230 Fondettes

France

- Toute modification sur le fauteuil roulant résultant de travaux de maintenance et d'entretien exécutés de façon inappropriée ou incorrecte entraîne l'exclusion de la garantie de la part d'INVACARE.

## Remarques relatives au transport

- Si le fauteuil roulant doit être envoyé au fabricant pour une réparation importante, toujours utiliser l'emballage d'origine pour le transport.
- Joindre une description aussi détaillée que possible du défaut.

## Dans ce manuel de réparation, vous trouverez les symboles suivants :



### REMARQUE :

Ce symbole caractérise des remarques générales destinées à attirer l'attention sur des particularités et des simplifications pour le démontage / montage.



### ATTENTION :

Absolument tenir compte des conseils de sécurité caractérisés par ce symbole.



Ce symbole désigne des travaux de maintenance.

**Sommaire**

|          |   |           |
|----------|---|-----------|
| <b>1</b> | <b>CONSEIL DE SECURITE ET DE MONTAGE</b>  | <b>7</b>  |
| 1.1      | Avant tous les travaux d'inspection et de réparation :                            | 7         |
| 1.2      | Pendant le montage / démontage  | 7         |
| 1.3      | Avant la remise en service / une fois les travaux terminés :                      | 8         |
| <b>2</b> | <b>LISTE DES OUTILS</b>   | <b>9</b>  |
| 2.1      | Couples de serrage et laque de blocage  | 10        |
| <b>3</b> | <b>DISPOSITION DES GROUPES DE CONSTRUCTION, COMPOSANTS ET ELEMENTS DE REGLAGE</b> | <b>11</b> |
| <b>4</b> | <b>PLAN D'INSPECTION (1X AN)</b>  | <b>12</b> |
| <b>5</b> | <b>DEFAUTS DE FONCTIONNEMENT</b>  | <b>14</b> |
| 5.1      | Généralités   | 14        |
| 5.2      | Causes de perturbations   | 14        |
| <b>6</b> | <b>CODES D'ERREUR DU MANIPULATEUR</b>   | <b>16</b> |
| <b>7</b> | <b>COMBINAISON DE MODULES / VARIANTES</b>   | <b>17</b> |
| <b>8</b> | <b>CADRE / CHASSIS (STANDARD, PAS STORM<sup>3</sup> EURO)</b>                     | <b>19</b> |
| 8.1      | <b>Cadre (châssis)</b>  | <b>19</b> |
| 8.1.1    | Travaux de maintenance sur le cadre (châssis)                                     | 20        |
| 8.2      | <b>Cadre / châssis (Storm<sup>3</sup> Euro)</b>                                   | <b>21</b> |
| 8.2.1    | Travaux de maintenance sur le cadre (châssis)                                     | 21        |
| 8.3      | <b>Lifter</b>   | <b>23</b> |
| 8.3.1    | Echanger le moteur pour le basculement d'assise électrique                        | 24        |
| 8.3.2    | Echanger le moteur électrique du lifter   | 24        |
| 8.3.3    | Echanger le ressort pneumatique pour le support du lifter                         | 25        |
| 8.4      | <b>Unité de propulsion, débrayage, roues d'appui</b>                              | <b>26</b> |
| 8.4.1    | Unité de propulsion   | 26        |
| 8.4.2    | Unité de propulsion, échanger le ressort de pression                              | 28        |
| 8.4.3    | Echanger le charbon   | 28        |
| 8.5      | <b>Débrayage</b>  | <b>29</b> |
| 8.5.1    | Echanger le débrayage   | 30        |
| 8.5.2    | Contrôle de fonctionnement du débrayage   | 30        |
| 8.5.3    | Echanger les roues d'appui  | 31        |

|             |  |           |
|-------------|--|-----------|
| <b>8.6</b>  | <b>Frein d'immobilisation (non vendu en France)</b>                        | <b>32</b> |
| 8.6.1       | Echanger le frein d'immobilisation / câble Bowden                          | 33        |
| <b>9</b>    | <b>ROUES</b>   | <b>34</b> |
| <b>9.1</b>  | <b>Roues directrices / Roues avant 3.00 – 6 / Suspension de roue avant</b> | <b>34</b> |
| 9.1.1       | Echanger la roue directrice / roue avant                                   | 35        |
| 9.1.2       | Echanger les moitiés de jante  | 36        |
| 9.1.3       | Réparer / remplacer l'enveloppe, la chambre à air                          | 36        |
| 9.1.4       | Echanger la fourche de roue  | 37        |
| 9.1.5       | Echanger le roulement rainuré à billes                                     | 37        |
| 9.1.6       | Roues motrices 3.00 - 8  | 38        |
| 9.1.7       | Echanger les roues motrices  | 39        |
| 9.1.8       | Echanger les moitiés de jante  | 39        |
| 9.1.9       | Réparer / remplacer l'enveloppe, la chambre à air                          | 39        |
| 9.1.10      | Echanger le moyeu de roue, les garnitures de frein                         | 40        |
| <b>9.2</b>  | <b>Batteries, bloc batterie</b>  | <b>41</b> |
| 9.2.1       | Echanger les batteries   | 42        |
| 9.2.2       | Echanger le fusible à lame   | 42        |
| <b>10</b>   | <b>ECLAIRAGE</b>   | <b>43</b> |
| <b>10.1</b> | <b>Phares avant</b>  | <b>43</b> |
| 10.1.1      | Echanger les ampoules  | 44        |
| 10.1.2      | Echanger complètement les phares   | 44        |
| 10.1.3      | Echanger le phare  | 45        |
| <b>10.2</b> | <b>Feu arrière</b>   | <b>46</b> |
| 10.2.1      | Echanger les ampoules  | 46        |
| 10.2.2      | Echanger le support de feu arrière ou le feu arrière                       | 47        |
| <b>11</b>   | <b>MANIPULATEUR</b>  | <b>47</b> |
| <b>11.1</b> | <b>Manipulateur ACS REM24 SC</b>   | <b>47</b> |
| 11.1.1      | Echanger le bouton de joystick   | 48        |
| 11.1.2      | Echanger le support de tachymètre ou pare-mains                            | 48        |
| 11.1.3      | Echanger le support de manipulateur (à hauteur réglable, orientable)       | 49        |
| 11.1.4      | Echanger le manipulateur   | 49        |
| <b>11.2</b> | <b>Support de manipulateur pour diverses possibilités de commande</b>      | <b>50</b> |
| 11.2.1      | Tablette pivotante pour commande   | 50        |
| 11.2.2      | Echanger la plaque de tablette   | 51        |
| 11.2.3      | Commande ACS pour accompagnateur (commutable)                              | 51        |
| 11.2.4      | Echanger la boîte de commande ACS pour accompagnateur (commutable)         | 52        |
| 11.2.5      | Echanger le joystick ACS (commutable)                                      | 52        |
| 11.2.6      | Commande au menton ACS   | 53        |
| 11.2.7      | Echanger la commande au menton ACS (complète)                              | 54        |
| 11.2.8      | Echanger la balle en mousse ou le bouton de joystick                       | 55        |
| <b>11.3</b> | <b>Dépistage des erreurs sur le système de commande ACS</b>                | <b>55</b> |
| 11.3.1      | Codes d'erreur   | 56        |
| <b>11.4</b> | <b>Dispositif électronique</b>   | <b>57</b> |
| 11.4.1      | Echanger le support d'appareil   | 58        |
| 11.4.2      | Echanger les composants électroniques                                      | 59        |

|           |   |           |
|-----------|---|-----------|
| <b>12</b> | <b>UNITE D'ASSISE</b>   | <b>60</b> |
| 12.1      | Unité d'assise Euro   | 60        |
| 12.2      | <b>Siège standard complet</b>   | <b>60</b> |
| 12.2.1    | Echanger le siège   | 61        |
| 12.2.2    | Echanger la plaque d'assise   | 61        |
| 12.3      | <b>Tôle de siège divisée</b>  | <b>62</b> |
| 12.4      | <b>Accoudoirs et parties latérales</b>  | <b>65</b> |
| 12.4.1    | Echanger le rembourrage d'accoudoir / modifier la position  | 66        |
| 12.4.2    | Echanger la partie latérale   | 67        |
| 12.4.3    | Echanger la plaque de partie latérale   | 67        |
| 12.4.4    | Echanger le logement de partie latérale   | 67        |
| <b>13</b> | <b>REGLAGE DU DOSSIER</b>   | <b>68</b> |
| 13.1      | <b>Standard / Euro (manuel)</b>   | <b>68</b> |
| 13.1.1    | Echanger le tube de dossier   | 69        |
| 13.1.2    | Echanger le dispositif de réglage de dossier (pas pour Euro)  | 70        |
| 13.2      | <b>Dossier Kontur (manuel)</b>  | <b>70</b> |
| 13.2.1    | Echanger le logement de ferrure   | 71        |
| 13.2.2    | Echanger le logement de dossier et le tube de connexion   | 71        |
| 13.3      | <b>Dossier Kontur (électrique)</b>  | <b>72</b> |
| 13.3.1    | Echanger le servo-moteur de dossier   | 73        |
| 13.3.2    | Echanger le détecteur d'angle   | 74        |
| 13.4      | <b>Dossier Flex (manuel)</b>  | <b>75</b> |
| 13.5      | <b>Appuie-tête</b>  | <b>76</b> |
| 13.5.1    | Echanger l'élément d'appuie-tête  | 77        |
| 13.5.2    | Echanger le bras d'appuie-tête  | 77        |
| 13.5.3    | Echanger le logement d'appuie-tête  | 78        |
| <b>14</b> | <b>PARTIE SUPERIEURE DU REPOSE-PIEDS</b>  | <b>78</b> |
| 14.1      | <b>Support de repose-pieds</b>  | <b>79</b> |
| 14.1.1    | Echanger l'adaptateur de repose-pieds électrique / manuel   | 80        |
| 14.2      | <b>Repose-pieds Standard 80</b>   | <b>81</b> |
| 14.3      | <b>Partie supérieure de repose-pieds (VARI F, 90°-65°)</b>  | <b>82</b> |
| 14.3.1    | Echanger le verrouillage  | 83        |
| 14.3.2    | Echanger la partie supérieure de repose-pieds, le cône de pression                                    | 83        |
| 14.4      | <b>Partie supérieure de repose-pieds (VARI A, 80°) à réglage vertical manuel avec réglage d'angle</b> | <b>84</b> |
| 14.4.1    | Echanger le verrouillage, le réglage d'angle  | 85        |
| 14.5      | <b>Partie supérieure de repose-pieds (ADM) à réglage vertical manuel</b>                              | <b>87</b> |
| 14.5.1    | Echanger le réglage ADM   | 88        |
| 14.6      | <b>Partie supérieure de repose-pieds (ADE) à réglage vertical électrique</b>                          | <b>90</b> |
| 14.6.1    | Echanger la partie supérieure de repose-pieds, le verrouillage, le moteur de levage                   | 91        |

|             |  |           |
|-------------|--|-----------|
| <b>14.7</b> | <b>Echanger l'appui-molle</b>                        | <b>93</b> |
| <b>15</b>   | <b>PARTIE INFERIEURE DU REPOSE-PIEDS</b>             | <b>93</b> |
| <b>15.1</b> | <b>Repose-pieds à angle réglable</b>                 | <b>94</b> |
| 15.1.1      | Echanger la palette repose-pieds                     | 95        |
| 15.1.2      | Palette repose-pieds à angle et profondeur réglables | 95        |
| 15.1.3      | Echanger la palette repose-pieds                     | 96        |
| 15.1.4      | Palette repose-pieds fixée                           | 96        |
| 15.1.5      | Echanger la palette repose-pieds                     | 97        |
| <b>16</b>   | <b>ACCESSOIRES</b>                                   | <b>97</b> |
| <b>16.1</b> | <b>Monte-trottoir</b>                                | <b>97</b> |
| 16.1.1      | Echanger le monte-trottoir                           | 98        |
| 16.1.2      | Echanger le monte-trottoir cpl.                      | 98        |
| 16.1.3      | Echanger le vérin pneumatique                        | 99        |
| <b>16.2</b> | <b>Porte-canne (standard)</b>                        | <b>99</b> |
| 16.2.1      | Echanger le porte-canne                              | 100       |

## 1 Conseil de sécurité et de montage

Les conseils de sécurité servent à la protection du travail et à la prévention des accidents; il est impératif de les respecter.

### 1.1 Avant tous les travaux d'inspection et de réparation :

- Lire et observer ce manuel de réparation et le manuel d'utilisation s'y rapportant.
- Tenir compte de la qualification minimale pour la réalisation des travaux (voir chapitre "Remarques générales").



#### **ATTENTION :**

- Tenir compte du poids des pièces en partie très élevé. Ceci s'applique particulièrement au démontage des unités de propulsion et des batteries.
- Avant le démontage d'éléments de construction sous tension, mettre le fauteuil roulant hors tension. A cet effet, déconnecter les batteries ou les enlever.
- Lors de mesures sur des éléments de construction sous tension, éviter tout pontage des contacts.

#### **Risque d'incendie et de brûlure !**

- N'utiliser qu'un outillage impeccable et non endommagé.

### 1.2 Pendant le montage / démontage

- Avant le démontage, marquer les réglages actuels du fauteuil roulant (assise, accoudoirs, dossier, etc.) ainsi que les raccords à fiche des câbles allant ensemble. Ceci facilite le remontage.



#### **ATTENTION :**

- Caler le fauteuil roulant soulevé de manière appropriée avant de commencer le démontage, voire le montage.
- N'utiliser en aucun cas des écrous "ordinaires" au lieu d'écrous indesserrables.
- Toujours bien utiliser des rondelles ou des pièces intercalaires de dimensions correctes.



**REMARQUE :**

- Toutes les fiches mâles sont dotées de protections mécaniques empêchant que les raccords à fiche ne se détachent pendant le service.
- Pour démonter les raccords à fiche, enfoncer ces protections.
- Lors du montage, s'assurer que les protections des fiches mâles sont bien encliquetées.
- Après le montage, remplacer les serre-câbles coupés lors du démontage par des serre-câbles neufs.

**1.3 Avant la remise en service / une fois les travaux terminés**

:

**ATTENTION :**

- Contrôler toutes les fixations.
- Contrôler le verrouillage correct de toutes les pièces.
- Ne mettre le fauteuil roulant en service qu'avec une pression de pneus conforme aux prescriptions (2,5 bar).
- Contrôler le bon fonctionnement des composants électriques, un raccord des câbles aux mauvais pôles peut entraîner la défaillance du système électronique.

Pour terminer, toujours effectuer un déplacement d'essai.

## **2 Liste des outils**

Un jeu d'outils standard comprenant l'équipement minimal suivant est nécessaire :

- Jeu de clés mixtes(6 – 24 mm)
- Jeu de clés mâles coudées pour vis à six pans creux (1,5 - 10 mm)
- Clé dynamométrique(du commerce)
- Jeu de clés à douilles
- Jeu de tournevis (0,5 – 1,6 mm)
- Pince coupante de côté
- Pince plate
- Pincettes rondes
- Pince pointue
- Pince pour cosses de câbles
- Maillet de bois ou de matière plastique
- Set de réparation de pneus (du commerce)
- Contrôleur de pression
- Outil de démontage pour valves
- Outil d'éjection de roulement
- Multimètre avec pointes de contrôle et divers serre-câbles
- Fer à souder30 W
- Arrache moyeu pour roue avant (pouvant être fourni par le service clientèle INVACARE)
- Pince de montage pour chapeaux Starlock (du commerce, p. ex. société Tigtemeyer)
- Outil pour rivets aveugles
- Poinçon

## 2.1 Couples de serrage et laque de blocage

Le tableau suivant fournit les couples de serrage en fonction du diamètre de filetage des vis et écrous principaux pour lesquels il n'a pas été prédéfini de valeurs particulières. Toutes les valeurs s'appliquent à des filets secs et dégraissés.

|   |       | Diamètre de filetage |           |         |         |         |         |
|---|-------|----------------------|-----------|---------|---------|---------|---------|
|   | Unité | M5                   | M6        | M8      | M10     | M12     | M16     |
|   |       |                      |           |         |         |         |         |
| Couple de serrage                         | Nm    | 3,4-4,9              | 5,9-7,8   | 14-19   | 25-34   | 44-61   | 115-155 |
| Couple de serrage                         | mkp   | 0,35-0,80            | 0,60-0,80 | 1,4-1,9 | 2,6-3,5 | 4,5-6,2 | 11,5-16 |
|   |       |                      |           |         |         |         |         |
| Ouverture                                 | mm    | 8                    | 10        | 13      | 17      | 19      | 24      |
| Pour comparaison !                        |       |                      |           |         |         |         |         |
| Bras levier sur la clé polygonale DIN 838 | mm    | 180                  | 190       | 215     | 240     | 265     | 285     |
| couple ainsi atteint                      | Nm    | 56                   | 63        | 70      | 84      | 101     | 125     |

**Attention :** Ne serrer tous les autres vis et raccords en plastique non mentionnés qu'à la MAIN !

**Attention :** Serrer la roue avant sur la fourche de direction à la main sans laisser de jeu ! Appliquer de la colle microencapsulée sur le filetage ! La société INVACARE utilise ici VIBRATITE VC3.

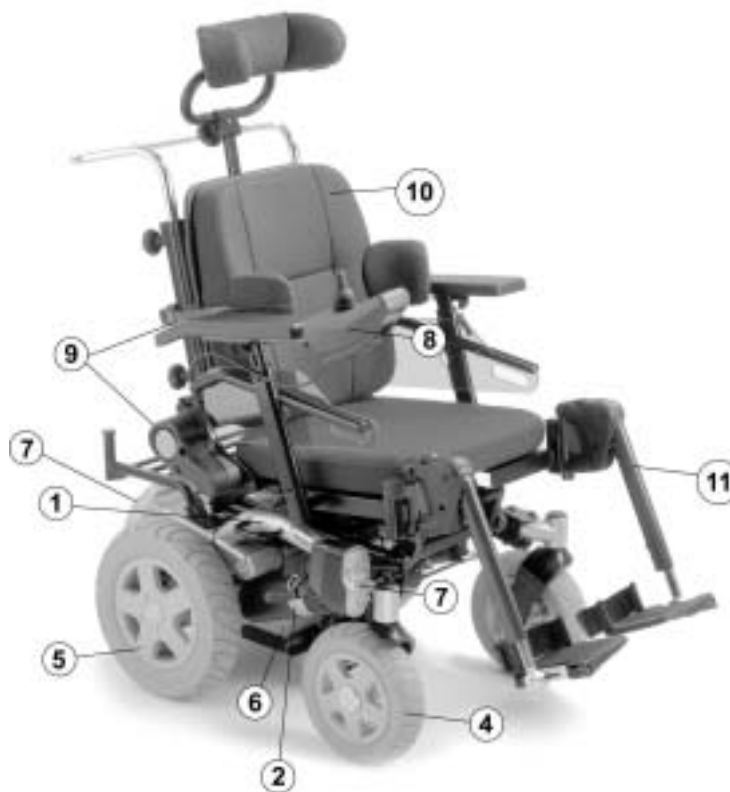
**Attention :** Lors du montage de la fourche avant dans le tube de direction, veiller impérativement à la liberté de course de la fourche ! Le raccord à vis se serre à la main et ne doit pas entraver la souplesse de fonctionnement du roulement de la tête de direction.

### **3 Disposition des groupes de construction, composants et éléments de réglage**

Les illustrations suivantes montrent la disposition des groupes de construction du "Storm<sup>3</sup>".

Le montage et le démontage des pièces de rechange sont décrits au chapitre 8.

- 1 Cadre (châssis)
- 2 Unité de propulsion, mécanisme de débrayage, roues d'appui
- 3 Frein (sans illustration)
- 4 Roue directrice (roue avant)
- 5 Roue motrice
- 6 Unité de batterie
- 7 Eclairage
- 8 Manipulateur
- 9 Unité d'assise, réglage de l'angle d'assise, accoudoirs, parties latérales
- 10 Dossier
- 11 Repose-jambes
- 12 Accessoires (sans illustr.) monte-trottoir, porte-canne



## 4 Plan d'inspection (1x an)

| Composant   | Contrôle :  | Mesure   | Chapitre :     | ✓ |
|---|---|--|----------------|---|
| <b>Accoudoirs et parties latérales</b>              | • Endommagement et fixation des accoudoirs  | ⇒ Serrer les vis, remplacer la manchette                                 | 12.3           |   |
|   | • Endommagement et raccord des parties latérales  | ⇒ Serrer les vis, remplacer les pièces latérales                         | 12.3           |   |
| <b>Unité d'assise / réglage de l'angle d'assise</b> | • Rembourrage<br>• Contrôler le réglage de l'angle d'assise                             | ⇒ Echanger les housses / rembourrages<br>⇒ Echanger les pièces           | 12             |   |
| <b>Unité de dossier mécanique</b>                   | • Endommagement et coutures   | ⇒ Echanger les pièces  | 13             |   |
| <b>Unité de dossier électrique</b>                  | • Raccords à vis<br>• Contrôler le câblage<br>• Contrôler le fonctionnement             | ⇒ Serrer les vis<br>⇒ Au besoin, remplacer les câbles, voire le moteur   | 13.3           |   |
| <b>Cadre (châssis)/ sangle de batterie</b>          | • Contrôler les raccords à vis, les soudures et la sangle de la batterie.               | ⇒ Serrer les vis, remplacer les pièces                                   | 8.1            |   |
| <b>Suspension et roues</b>                          | • Contrôler la bonne fixation des roues motrices et le voilage                          | ⇒ Réglage, échanger les moyeux de roue                                   | 9.16<br>9.1.10 |   |
|   | • Contrôler la bonne fixation des roues directrices, la liberté de course et le voilage | ⇒ Echanger les roues, la fourche de roue ou les roulements de roue       | 9.1.1          |   |
|   | • Contrôler les roulements des fourches de roues directrices                            | ⇒ Echanger   | 9.1.5          |   |
|   | • Contrôler les pneus   | ⇒ En mettre des neufs  | 9.1.3<br>9.1.9 |   |
| <b>Unités de propulsion, débrayage</b>              | • Vérifier les fonctions en mode de déplacement par conduite et par poussée             | ⇒ Au besoin échanger le moteur   | 8.3            |   |
|   | • Contrôler le levier de débrayage.   | ⇒ Serrer les vis / écrous, éventuellement les régler, voire les échanger | 8.4.1          |   |
| <b>Repose-pieds</b>                                 | • Vérifier les soudures, les verrouillages, les vis, les palettes repose-pieds          | ⇒ Bien serrer, échanger  | 15             |   |
| <b>Repose-pieds électriques</b>                     | • Contrôler le câblage<br>• Contrôler les contacts                                      | ⇒ Au besoin, remplacer les câbles  | 14.5.1         |   |

| Composant                                     | Contrôle :  | Mesure   | Chapitre :                           | ✓ |
|---|---|--|--------------------------------------|---|
|   | <ul style="list-style-type: none"> <li>• Contrôler les fonctions</li> </ul>   |  |                                      |   |
| <b>Eclairage</b>                              | <ul style="list-style-type: none"> <li>• Contrôler le câblage</li> <li>• Contrôler le fonctionnement</li> </ul>   | ⇒ Au besoin, remplacer les ampoules ou bien les câbles   | 10                                   |   |
| <b>Batteries</b>                              | <ul style="list-style-type: none"> <li>• Endommagements de batteries / fusible à lame, corrosion des contacts</li> <li>• Vérifier les contacts, les bornes polaires</li> <li>• Vérifier la tension de batterie</li> </ul> | ⇒ Echanger les batteries / le fusible à lame, nettoyer les contacts<br>⇒ Bien serrer, échanger<br>⇒ Recharger / échanger les batteries           | 9.2.1<br>9.2.2<br>-<br>9.2           |   |
| <b>Manipulateur / dispositif électronique</b> | <ul style="list-style-type: none"> <li>• Manipulateur, l'affichage d'état clignote</li> <li>• Fixation</li> <li>• Câble, raccord à fiche</li> <li>• Fonction joystick</li> <li>• Alimentation en courant</li> </ul>       | ⇒ Analyser le code de clignotement<br>⇒ Bien serrer, échanger<br>⇒ Echanger<br>⇒ Echanger le joystick<br>⇒ Echanger câble, fiche mâle ou pupitre | 6<br>11.1.4<br>-<br>11.1.1<br>11.1.4 |   |
| <b>Fauteuil roulant</b>                       | <ul style="list-style-type: none"> <li>• Contrôle de l'encrassement de toutes les pièces</li> </ul>   | ⇒ Nettoyer le fauteuil   | -                                    |   |

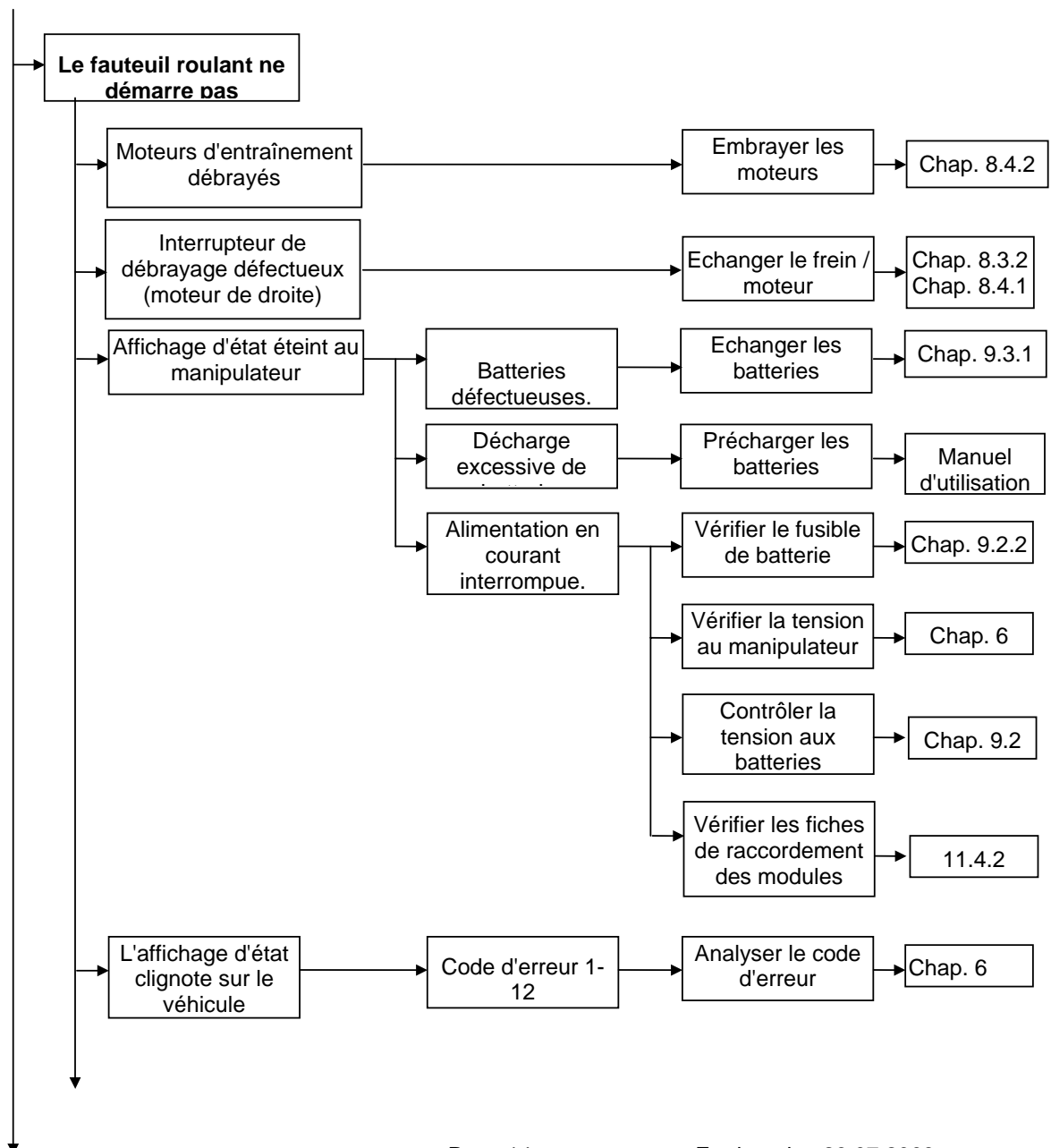
## 5 Défauts de fonctionnement

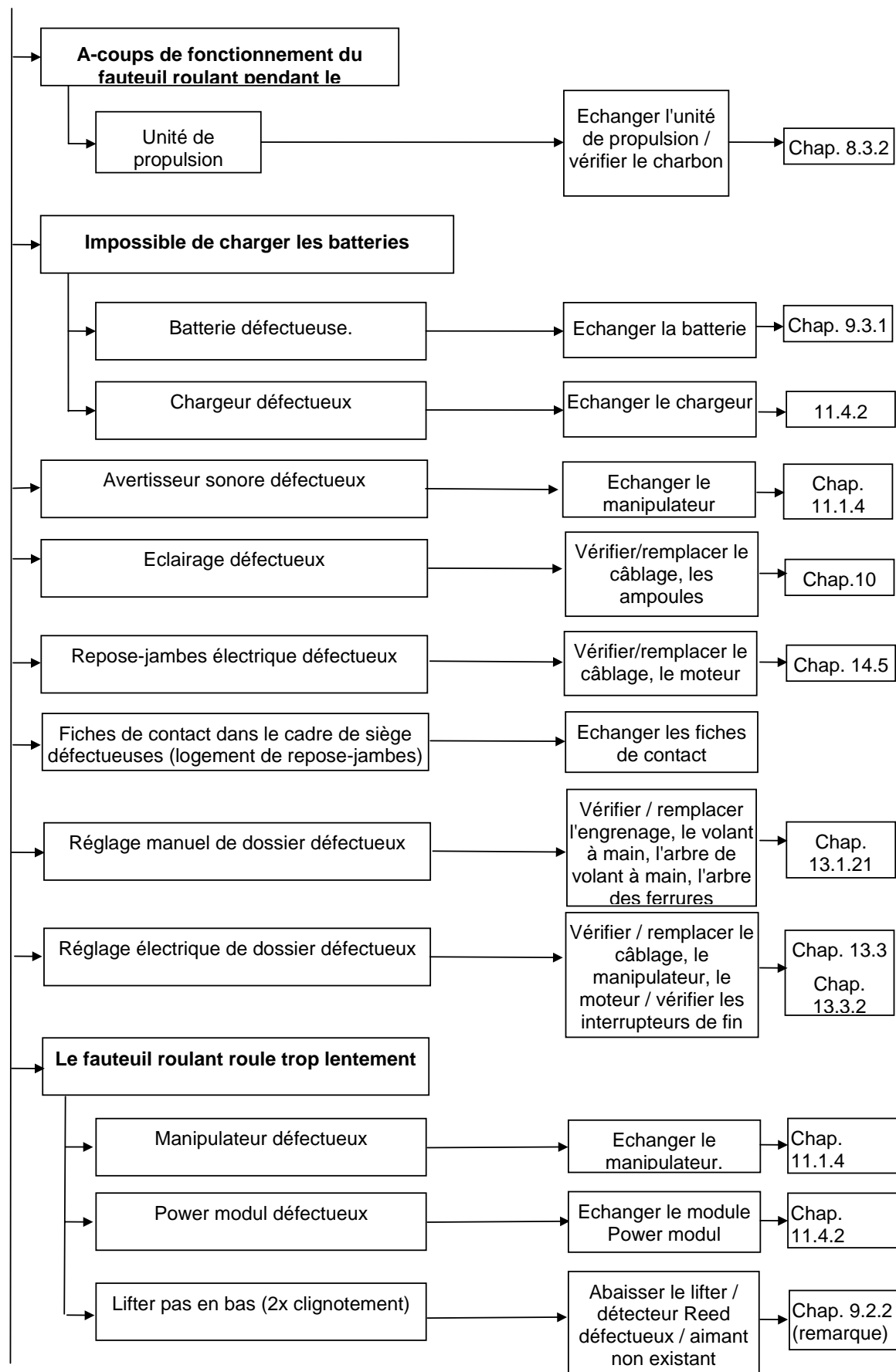
### 5.1 Généralités

En cas de perturbations dans le fonctionnement de déplacement ou de l'alimentation en courant, procéder comme suit :

- Tout d'abord analyser les causes de pannes décrites au chapitre 5.2.
- Contrôler l'affichage d'état au manipulateur et analyser le cas échéant les codes d'erreur en fonction du chapitre 6.
- Exécuter les contrôles / réparations nécessaires. Tenir compte à cet effet des renvois aux chapitres correspondants du manuel, voire à la documentation s'y rapportant.

### 5.2 Causes de perturbations







## 6 Codes d'erreur du manipulateur

Avant l'analyse du code d'erreur, effectuer l'essai suivant :

- Arrêter et réenclencher le manipulateur à plusieurs reprises. Avant chaque mise en service attendre env. 5 secondes.

L'essai vérifie si l'erreur peut être éliminée de manière autonome grâce au dispositif électronique et désactive le cas échéant le clignotement de l'affichage d'état au manipulateur. Si ce n'est pas le cas, localiser l'erreur à partir des codes de clignotement comme suit :

- Arrêter et réenclencher le manipulateur.
- Déterminer le code de clignotement en comptant.
- Attendre la pause de clignotement (env. 2-3 secondes).
- Compter de nouveau le code.

| Code de clignotement :  | Signification :  | Mesure immédiate :  |   |
|-------------------------|--|---|---|
| <b>1 x clignotement</b> | Module défectueux.   | -   | Echanger le module chap. 11.4.2                                     |
| <b>2 x clignotement</b> | Erreur d'accessoires (p. ex. court-circuit de l'ampoule)<br>Lifter soulevé.<br>Dossier pas en position de déplacement  | <ul style="list-style-type: none"> <li>• Contrôler les raccords des pièces d'accessoires et les pièces elles-mêmes</li> <li>• Descendre le lifter entièrement.</li> <li>• Amener le dossier en position de déplacement</li> </ul> | Contrôler l'éclairage chap. 10<br>-<br>-                            |
| <b>3 x clignotement</b> | Panne au moteur droit. Raccord desserré / défectueux ou moteur défectueux.   | <ul style="list-style-type: none"> <li>• Contrôler les raccords à fiche</li> </ul>  | Vérifier l'unité de propulsion / la batterie chap. 8.3.2 / 9.2      |
| <b>4 x clignotement</b> | Panne au moteur gauche. Raccord desserré / défectueux ou moteur défectueux.  | <ul style="list-style-type: none"> <li>• Contrôler les raccords à fiche</li> </ul>  | Vérifier l'unité de propulsion / la batterie chap. 8.3.2 / 9.2      |
| <b>5 x clignotement</b> | Erreur/Panne de freinage au moteur droit. Raccord desserré/défectueux ou moteur défectueux.<br>Microrupteur défectueux | <ul style="list-style-type: none"> <li>• Contrôler les raccords à fiche</li> <li>• Vérifier le microrupteur et l'embrayage</li> </ul>   | Vérifier l'unité de propulsion / la batterie chap. 8.3.2 / 9.2<br>- |
| <b>6 x clignotement</b> | Erreur/Panne de freinage au moteur gauche. Raccord desserré/défectueux ou moteur défectueux.                           | <ul style="list-style-type: none"> <li>• Contrôler les raccords à fiche</li> </ul>  | Vérifier l'unité de propulsion / la batterie chap. 8.3.2 / 9.2      |

|                               |   |  |  |
|-------------------------------|---|--|--|
| <b>7 x clignotement</b>       | Décharge excessive de batterie.                 | <ul style="list-style-type: none"> <li>• Précharger la batterie</li> </ul>   | Vérifier la batterie chap. 9.2                                   |
| <b>8 x clignotement</b>       | Tension de batterie trop élevée.                | <ul style="list-style-type: none"> <li>• Mettre éventuellement l'éclairage en service</li> <li>• Contrôler le chargeur.</li> </ul>           | Vérifier la batterie chap. 9.2<br>-                              |
| <b>9 ou 10 x clignotement</b> | Mauvais transfert de données entre les modules. | -  | Vérifier l'unité de propulsion / la batterie chap. 8.3.2 / 9.2   |
| <b>11 x clignotement</b>      | Surcharge / surchauffe des moteurs              | <ul style="list-style-type: none"> <li>• Mettre le manipulateur hors service puis de nouveau en service / attendre le cas échéant</li> </ul> | -  |
| <b>12 x clignotement</b>      | Problèmes de compatibilité du module utilisé    | <ul style="list-style-type: none"> <li>• Démonter le mauvais module</li> </ul>   | Vérifier l'unité de propulsion / la batterie chap. 8.3.2 / 9.3.1 |

## 7 Combinaison de modules / Variantes

Le Storm<sup>3</sup> peut être fourni au début de la production avec les options suivantes :

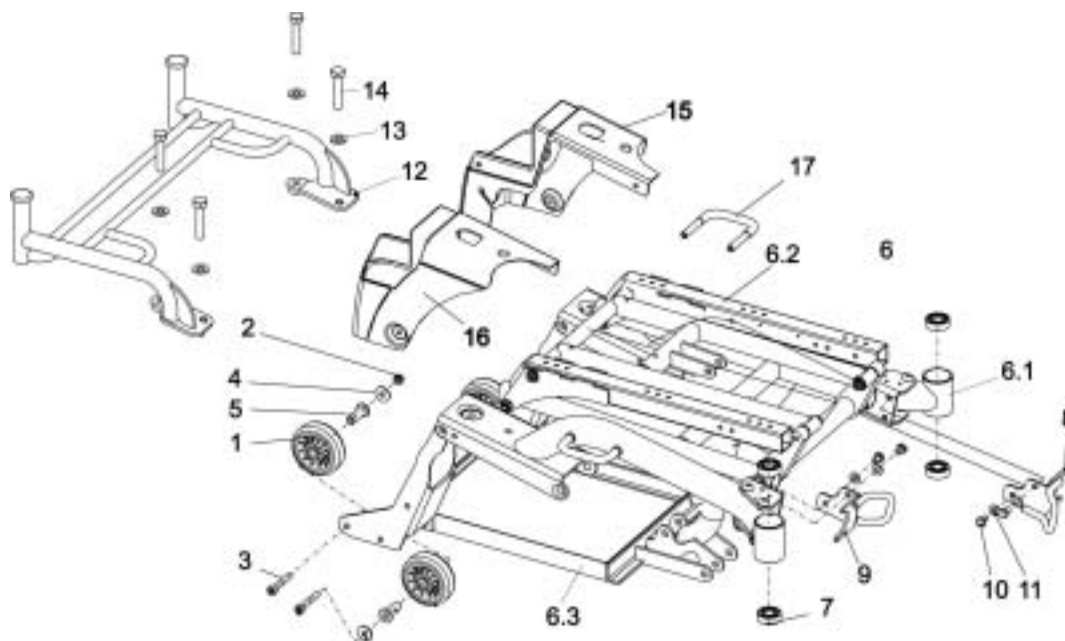
- **Batteries (chap. 9.2)**
  - 70 Ah
- **Frein (chap. 8.5)**
- **Roues motrices / roues directrices (chap. 9.1.6, 9.1)**
  - 3.00 - 8 roues motrices (air, increvables)
  - 3.00 - 6 roues directrices (air, increvables)
- **Eclairage (chap. 10)**
- **Manipulateurs et accessoires (chap. 11)**
  - ACS REM24 SC
  - Commande ACS pour accompagnateur (commutable)
  - Commande sur tablette ACS
  - Commande centrale orientable
  - Commande au menton

- G80 I
- Support de manipulateur à réglage vertical / orientable
- **Eléments de dossier (chap. 13)**
  - Réglage de dossier manuel
  - Réglage de dossier électrique
- **Appuie-tête (chap. 13.5)**
- **Repose-jambes/repose-pieds (chap. 14, 15)**
  - Vari 90° - 65° (VARI F)
  - Partie supérieure de repose-pieds à réglage vertical manuel avec réglage d'angle (VARI A)
  - Partie supérieure de repose-pieds à réglage vertical manuel (ADM)
  - Partie supérieure de repose-pieds à réglage vertical électrique (ADM)
  - Palettes repose-pieds fixées
  - Palettes repose-pieds à angle réglable
  - Palettes repose-pieds à angle et profondeur réglables
  - Palette
- **Monte-trottoir (chap. 16.1)**
- **Porte-canne (chap. 16.2)**

## **Travaux de service après-vente et réparations**

## 8 Cadre / châssis (standard, pas Storm<sup>3</sup> Euro)

### 8.1 Cadre (châssis)



| Pos | Quantité | N° art./Pce     | Désignation art.                                  |
|-----|----------|-----------------|---|
| 1   | 4        | 1418533         | ROULETTE ANTI-BASCULE KAMA 80 X 30                |
| 2   | 4        |                 | ECROU HEXAGONAL M8 INDESSERRABLE                  |
| 3   | 4        |                 | VIS A TETE CYLINDRIQUE AV. SIX PANS CREUX M8 X 50 |
| 4   | 4        |                 | RONDELLE 8,4 X 25 X 2                             |
| 5   | 4        | 1419233-0003    | DOUILLE A COLLET                                  |
| 6   | 1        | 1419341         | CHASSIS AV. LIFTER ET BLOC BATTERIE CPL. VERT     |
| 6   | 1        | 1421681         | CHASSIS AV. LIFTER ET BLOC BATTERIE CPL. ARGENT   |
| 6.1 | 1        | 1417949-1101060 | CHASSIS VERT PREMONTE                             |
| 6.1 | 1        | 1417949-9006    | CHASSIS ARGENT PREMONTE                           |
| 6.2 | 1        | 1418527         | UNITE DE LIFTER PREMONTEE                         |
| 6.3 | 1        | 1417955-9005    | CADRE DE BATTERIE PREMONTE                        |
| 7   | 4        | 1419254         | ROULEMENT A BILLES A PORTEE OBLIQUE 7202B 2RS     |
| 8   | 1        | 1422049-9005    | FIXATION AVANT G                                  |
| 9   | 1        | 1422050-9005    | FIXATION AVANT D                                  |
| 10  | 4        |                 | BOULON A TETE HEXAGONALE M8 X 12                  |
| 11  | 4        |                 | RONDELLE 8,4 X 17 X 1,6                           |
| 12  | 1        | 1421022-9005    | ETRIER DE TAXI                                    |

|    |   |              |  |
|----|---|--------------|--|
| 13 | 2 |              | RONDELLE 10,5 X 21 X 2                               |
| 14 | 2 |              | BOULON A TETE HEXAGONALE M10 X 50                    |
| 15 | 1 | 1419333      | SUPPORT DE FEU ARRIERE G                             |
| 15 | 1 | 1421815      | SUPPORT DE LAMPE G AV. DECOUPE PORTE-BAGAGES         |
| 16 | 1 | 1419334      | SUPPORT DE FEU ARRIERE D                             |
| 16 | 1 | 1421814      | SUPPORT DE LAMPE D AV. DECOUPE PORTE-BAGAGES         |
| 17 | 2 | 1421650-9005 | FIXATION LATERALE                                    |
| -  | 4 | D90187       | VIS A TETE GOUTTE-DE-SUIF AV. SIX PANS CREUX M6 X 20 |
| -  | 4 | G00115       | RONDELLE 6,4 X 12,5 X 1,6                            |

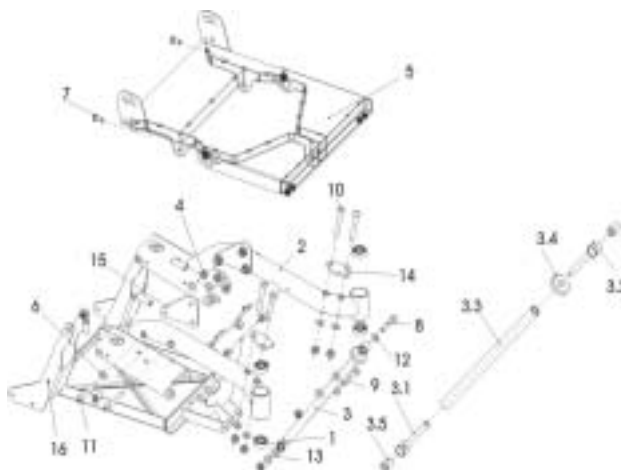
### 8.1.1 Travaux de maintenance sur le cadre (châssis)



#### Remarque :

L'exécution des travaux de réparation sur le cadre (châssis) est plus simple lorsque toute l'unité d'assise est démontée auparavant (voir p. 61, chap. 12.2.1).

## 8.2 Cadre / châssis (Storm<sup>3</sup> Euro)



| POS.     | Quantité | Art. n°/Pce    | Désignation art.                              |
|----------|----------|----------------|---|
| -        | 1        | <b>1430125</b> | <b>CHASSIS "EURO" CPL.</b>                    |
| 1        | 4        | 1419254        | ROULEMENT A BILLES A PORTEE OBLIQUE 7202B 2RS |
| 2        | 1        | 1417949-9006   | CHASSIS ARGENT PREMONTE                       |
| <b>3</b> | <b>1</b> | <b>1430109</b> | <b>BROCHE CPL.</b>                            |
| 3.1      | 1        | F16004A.89     | BROCHE G                                      |
| 3.2      | 1        | F16003A.89     | BROCHE D                                      |
| 3.3      | 1        | 1430110-0004   | LOGEMENT DE BROCHE                            |
| 3.4      | 1        | F16006A-0004   | ECROU MOLETE                                  |
| 3.5      | 2        | F364012        | DOUILLE RD. 18 X 3,9 X 22                     |
| 4        | 12       | F20110         | ECROU HEXAGONAL M10 INDESSERRABLE             |
| 5        | 1        | 1428501-9005   | TOLE DE SIEGE "EURO"                          |
| 6        | 16       | G00117         | RONDELLE 10,5 X 21 X 2                        |
| 7        | 4        | 5824273        | VIS M10 X 20                                  |
| 8        | 1        | 1430302        | VIS M10 X 50 DIN 912                          |
| 9        | 1        | 1430303        | VIS M10 X 60 DIN 912                          |
| 10       | 4        | 1430307        | VIS M10 X 70 DIN 7380                         |
| 11       | 4        | 1419325        | VIS M10 X 75 DIN 7380                         |
| 12       | 2        | 1430304        | PIECE D'ECARTEMENT 10,5 X 21 X 2              |
| 13       | 2        | 1430305        | PIECE D'ECARTEMENT 10,5 X 21 X 6              |
| 14       | 2        | 1430137-9005   | SUPPORT POUR LAMPE "EURO"                     |
| 15       | 2        | 1428920-9005   | LOGEMENT SIEGE                                |
| 16       | 1        | 1417955-9005   | CADRE BATTERIE PREMONTE                       |

### 8.2.1 Travaux de maintenance sur le cadre (châssis)

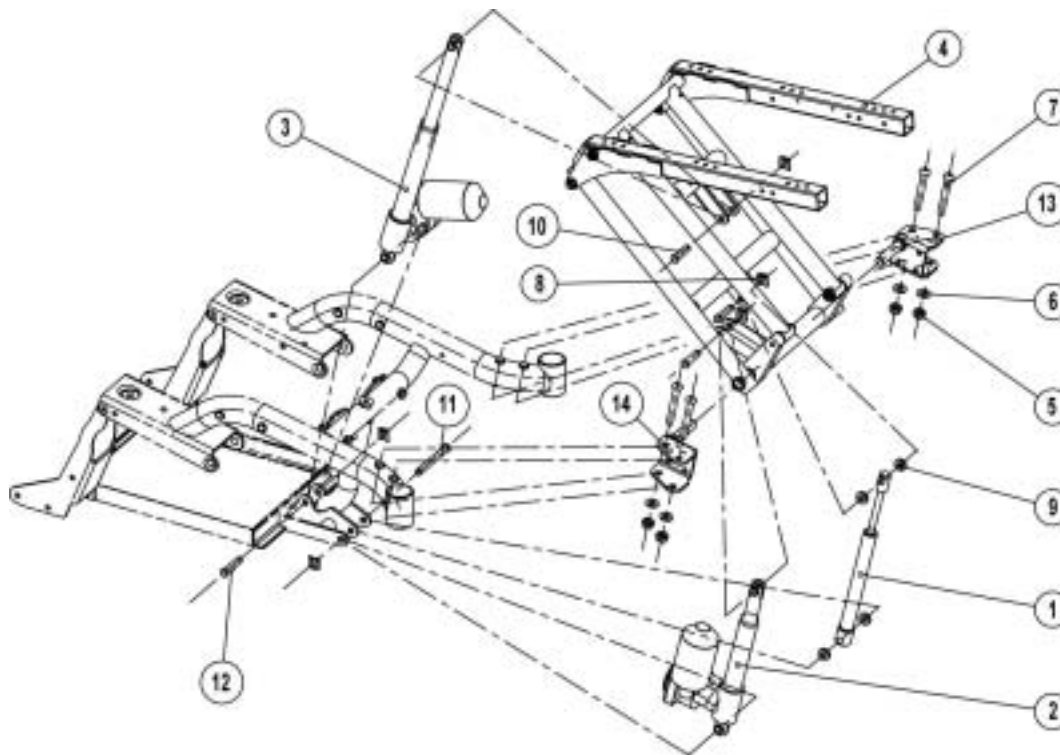


#### Remarque :

Les travaux de réparation sur le cadre (châssis) sont d'exécution plus simple lorsque l'unité d'assise complète est démontée auparavant (voir p. 61, chap. 12.2.1).



8.3 Lifter



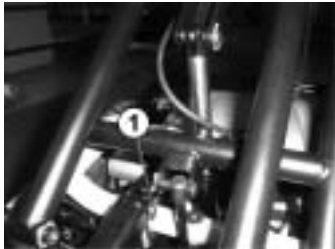
| Pos | Quantité | N° art./Pce  | Désignation art.                               |
|-----|----------|--------------|--|
| -   | 1        |              | LIFTER PREMONTE                                |
| 1   | 1        | 1419237      | RESSORT PNEUMATIQUE                            |
| 2   | 1        | 1418526      | MOTEUR LA30.1L-50-24-001                       |
| 3   | 1        | 1419400      | MOTEUR LA30.1S-150-24-002                      |
| 4   | 1        | 1418527      | LIFTER CPL.                                    |
| 5   | 4        |              | ECROU HEXAGONAL M10 INDESSERRABLE              |
| 6   | 4        |              | RONDELLE 10,5 X 21 X 2                         |
| 7   | 4        |              | VIS A TETE PLATE AV. SIX PANS CREUX M8*16 10.9 |
| 8   | 5        | K32395       | RONDELLE D'ARRET SL 10 MM                      |
| 9   | 4        |              | DOUILLE  |
| 10  | 3        | 1419941-0003 | BOULON   |
| 11  | 1        | 1419942-0003 | BOULON   |
| 12  | 1        | 1419943-0003 | BOULON   |
| 13  | 1        |              | TOLE DE PALIER G                               |
| 14  | 1        |              | TOLE DE PALIER D                               |



**Remarque :**

L'exécution des travaux de réparation sur le lifter est plus simple lorsque toute l'unité d'assise est démontée auparavant (voir p. 61, chap. 12.2.1).

**Le démontage/ montage des broches du basculement manuel d'assise ou du lifter est identique à celle des deux chapitres dont la description suit.**

**8.3.1 Echanger le moteur pour le basculement d'assise électrique**

- Monter le lifter (voir p. 42, chap. 9.2.2).
- Enlever l'habillage de batterie (voir p. 42, chap. 9.2.1).
- Débrancher les raccords à fiche du CLAM.
- Desserrer les raccords de câbles (utilisables plusieurs fois).
- Enlever la rondelle d'arrêt (1) en faisant pression de levier avec un tournevis.
- Expulser le boulon.
- Dévisser l'écrou hexagonal (2)
- Retirer la vis à six pans creux et l'écarteur (3).
- Enlever et échanger le moteur de basculement d'assise.

**Le montage s'effectue dans l'ordre inverse.**

**8.3.2 Echanger le moteur électrique du lifter****Attention :**

**Lors du démontage du moteur du lifter, le ressort pneumatique pousse le système vers le haut.**



- Si nécessaire, monter le lifter (voir p. 42, chap. 9.2.2).
- Desserrer les serre-câbles et retirer les raccords à fiche du CLAM.
- Enlever la rondelle d'arrêt (1) en faisant pression de levier avec un tournevis.
- Expulser le boulon.
- Enlever la rondelle d'arrêt (2) en faisant pression de levier avec un tournevis.
- Expulser le boulon.
- Enlever le moteur du lifter vers la gauche en bas.

**Le montage s'effectue dans l'ordre inverse.**

### 8.3.3 Echanger le ressort pneumatique pour le support du lifter

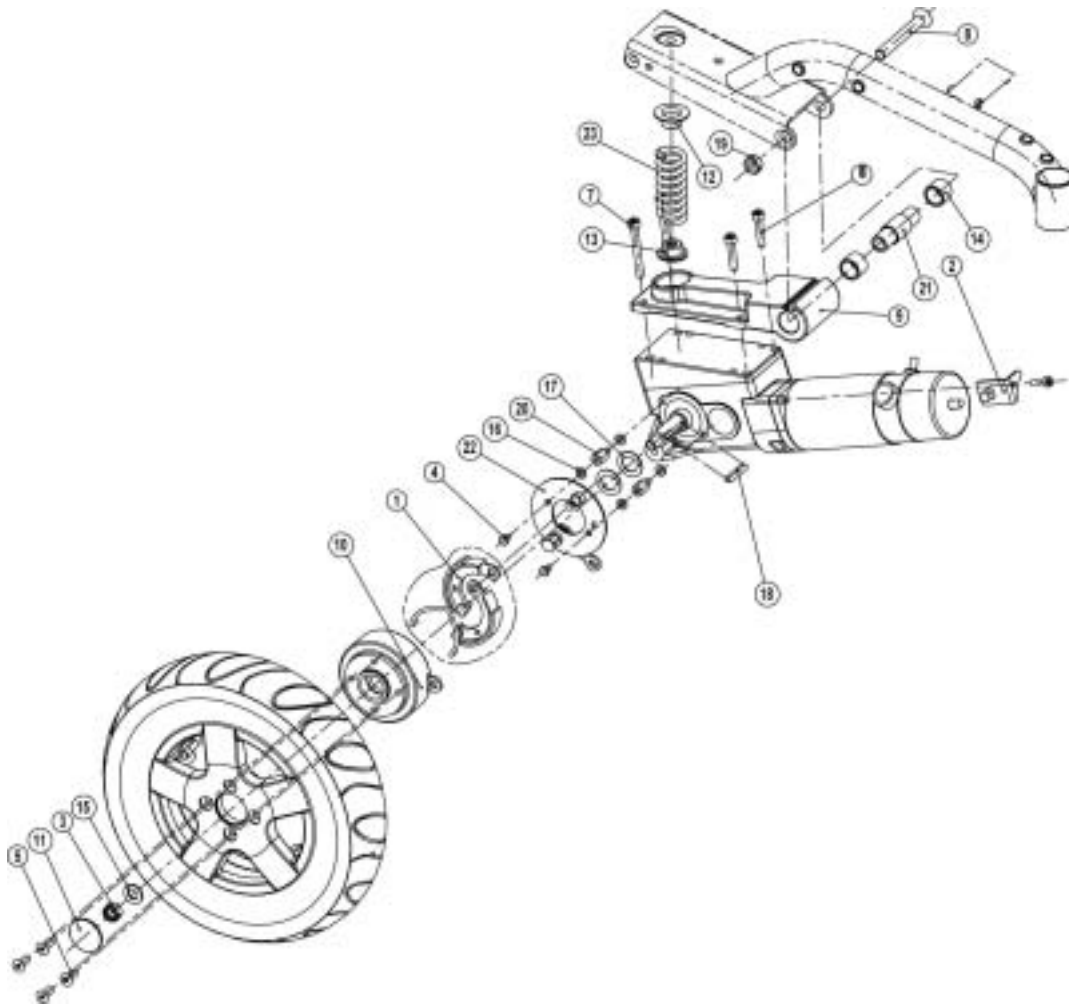


- Si nécessaire, monter le lifter (voir p. 42, chap. 9.2.2).
- Enlever la rondelle d'arrêt (1) en faisant pression de levier avec un tournevis.
- Expulser le boulon.
- Dévisser l'écrou hexagonal (2)
- Retirer la vis à six pans creux et l'écarteur (3).
- Enlever et échanger le ressort pneumatique.

**Le montage s'effectue dans l'ordre inverse.**

**8.4 Unité de propulsion, débrayage, roues d'appui**

**8.4.1 Unité de propulsion**



| Pos | Quantité | N° art./Pce | Désignation art.                                |
|-----|----------|-------------|---|
| -   | 1        | SP1421805   | UNITÉ DE PROPULSION 6 KM/H D CPL. (SANS FREIN)  |
| -   | 1        | SP1421804   | UNITÉ DE PROPULSION 6 KM/H G CPL. (SANS FREIN)  |
| -   | 1        | SP1421803   | UNITÉ DE PROPULSION 6 KM/H D CPL. (AVEC FREIN)  |
| -   | 1        | SP1421802   | UNITÉ DE PROPULSION 6 KM/H G CPL. (AVEC FREIN)  |
| -   | 1        | SP1421809   | UNITÉ DE PROPULSION 10 KM/H D CPL. (SANS FREIN) |
| -   | 1        | SP1421808   | UNITÉ DE PROPULSION 10 KM/H G CPL. (SANS FREIN) |
| -   | 1        | SP1421807   | UNITÉ DE PROPULSION 10 KM/H D CPL. (AVEC FREIN) |
| -   | 1        | SP1421806   | UNITÉ DE PROPULSION 10 KM/H G CPL. (AVEC FREIN) |
| -   | 1        | SP1421813   | UNITÉ DE PROPULSION 12 KM/H D CPL. (SANS FREIN) |
| -   | 1        | SP1421812   | UNITÉ DE PROPULSION 12 KM/H G CPL. (SANS FREIN) |
| -   | 1        | SP1421811   | UNITÉ DE PROPULSION 12 KM/H D CPL. (AVEC FREIN) |

|    |   |              |   |
|----|---|--------------|---|
| -  | 1 | SP1421810    | UNITÉ DE PROPULSION 12 KM/H G CPL. (AVEC FREIN)   |
| -  | 1 | SP1423186    | JEU DE MONTAGE UNITÉ DE PROPULSION CPL.           |
| 8  | 1 |              | VIS M12 X 100 DIN 7991                            |
| 19 | 1 |              | ECROU M12   |
| 1  | 2 | M30985       | SET DE SEGMENT DE FREIN 90 X 18 (ANELLI)          |
| 2  | 1 | 1421654-0003 | CONTRE-BOUTEROLLE D                               |
| 2  | 1 | 1421653-0003 | CONTRE-BOUTEROLLE G                               |
| -  | 1 | SP1423443    | JEU DE MONTAGE ROUE 3.00-8"                       |
| 3  | 1 |              | ECROU HEXAGONAL M12 X 1,5 INDESSERRABLE           |
| 5  | 4 |              | VIS A TETE CONIQUE ET A SIX PANS CREUX M8 X 20 PB |
| 11 | 1 |              | ENJOLIVEUR AVEC LOGO "INVACARE"                   |
| 15 | 1 |              | RONDELLE 13 X 24 X 2,5                            |
| 4  | 2 |              | BOULON A TETE HEXAGONALE M6 X 10                  |
| 6  | 2 | 1419287      | VIS M8 X 35 PB DIN 912                            |
| 7  | 2 | 1419288      | VIS M8 X 65 PB DIN 912                            |
| 9  | 1 | 1415192      | BLOC OSCILLANT                                    |
| 10 | 1 | 1415171      | MOYEU DE ROUE P. FREIN                            |
| -  | 1 | 1415172      | MOYEU DE ROUE STD.                                |
| 14 | 2 |              | DOUILLE EN METAL FRITTE                           |
| 16 | 4 |              | RONDELLE 6,4 X 12,5 X 1,6                         |
| 17 | 2 | 1423164-0002 | RONDELLE 19 MM AV. ENCOCHE POUR CLAVETTE          |
| 18 | 1 | N23004       | CLAVETTE A 6 X 6 X 40                             |
| 20 | 2 |              | PIECE D'ECARTEMENT SIX PANS                       |
| 21 | 1 |              | AXE   |
| 22 | 1 | SP1415066    | PLATEAU DE FREIN PREMONTE                         |
| 22 | 1 | SP1415067    | PLATEAU DE FREIN PREMONTE                         |
| -  | 1 | SP1423441    | SET DE RESSORTS "DUR"                             |
| 12 | 2 |              | CUVETTE DE RESSORT                                |
| 12 | 4 |              | CUVETTE DE RESSORT                                |
| 13 | 2 |              | AIDE DE MONTAGE                                   |
| 13 | 4 |              | AIDE DE MONTAGE                                   |
| 23 | 2 |              | RESSORT DE PRESSION "DUR"                         |
| -  | 1 | SP1423442    | SET DE RESSORTS "SOUPLE"                          |
| 23 | 2 |              | RESSORT DE PRESSION SOUPLE                        |
| 24 | 1 | 1421722      | UNITE DE PROPULSION 6 KM/H D                      |
| 24 | 1 | 1421721      | UNITE DE PROPULSION 6 KM/H G                      |
| 24 | 1 | 1421725      | UNITE DE PROPULSION 10 KM/H D                     |
| 24 | 1 | 1421724      | UNITE DE PROPULSION 10 KM/H G                     |
| 24 | 1 | 1421727      | UNITE DE PROPULSION 12 KM/H D                     |

|    |   |           |   |
|----|---|-----------|---|
| 24 | 1 | 1421726   | UNITE DE PROPULSION 12 KM/H G   |
| -  | 1 | Z131035   | PIECE DE RECHANGE KIT DE FREINAGE D<br>P.ENTRAINEMENT P01061/3 (SCHMID) |
| -  | 1 | Z131034   | PIECE DE RECHANGE KIT DE FREINAGE G<br>P.ENTRAINEMENT P01061/4 (SCHMID) |
| -  | 1 | P09292    | PROTECTION DE FREIN POUR ENTRAINEMENT (02<br>SCHMID)                    |
| -  | 1 | SP1423439 | JEU DE CHARBONS SCHMID  |
| -  | 2 |           | CHARBON P. ENTRAINEMENT (02 SCHMID)                                     |
| -  | 1 | F351007   | PRISE MALE DE MOTEUR ACS CPL.   |

#### 8.4.2 Unité de propulsion, échanger le ressort de pression



- Le cas échéant, démonter l'étrier de taxi en dévissant chacune des 4 vis.
- Enlever l'habillage de batterie (voir p. 42, chap. 9.2.1).
- Enlever la prise de moteur respective.
- Dévisser toutes les vis d'expansion en matière plastique et démonter le support complet d'appareil (voir p. 58, chap. 11.4.1).
- Démonter le désembrayage (voir p. 30, chap. 0).
- Enlever les batteries (voir p. 42, chap. 9.2.1).
- Démonter la roue arrière respective (voir p. 39, chap. 9.1.7).
- Démonter le support de lampe respectif (voir p. 47, chap. 10.2.2).
- Emboîter la vis (M8x 120) qui convient du-dessus dans la plaque ressort (1) pour précontraindre le ressort.
- Dévisser l'écrou hexagonal (2) et expulser la vis à six pans creux.
- Enlever l'unité de propulsion avec le bloc oscillant (3) par le bas et l'échanger le cas échéant.
- Détendre éventuellement les ressorts de pression défectueux (4) et les échanger.

**Le montage s'effectue dans l'ordre inverse.**

#### 8.4.3 Echanger le charbon



##### Remarque :

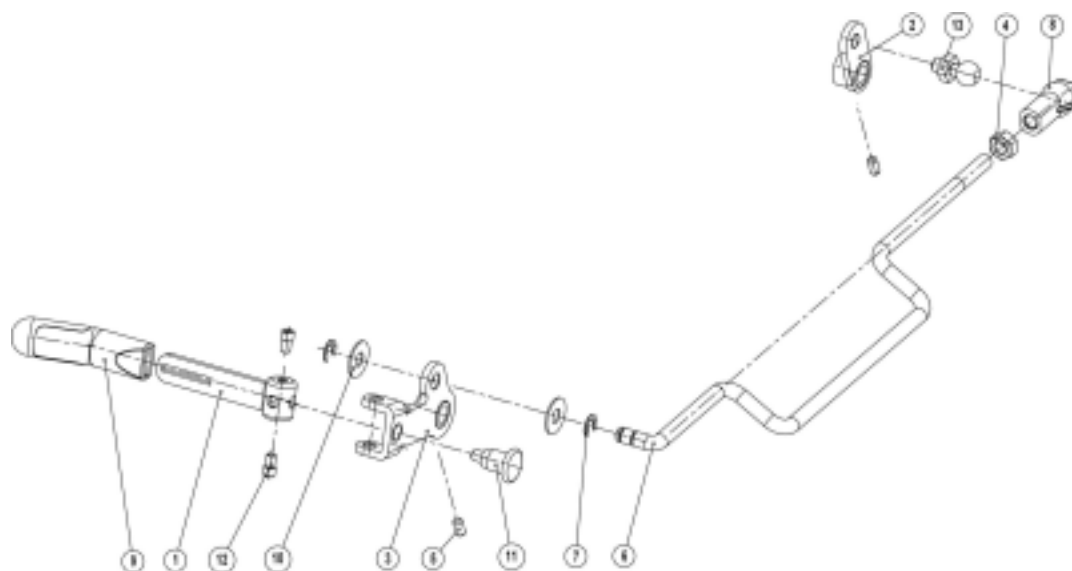
En échangeant le charbon, veiller à ce que le ressort se trouvant derrière le cache en matière plastique ne soit pas perdu.



- Dévisser le cache en matière plastique (1).
- Enlever le charbon par pression de levier avec un tournevis.
- Echanger le charbon

Le montage s'effectue dans l'ordre inverse.

## 8.5 Débrayage



| Pos | Quantité | N° art./Pce | Désignation art.                          |
|-----|----------|-------------|---|
| -   | 1        | 1420009     | MECANISME DE DEBRAYAGE CPL.               |
| 1   | 1        |             | LEVIER DE FREIN                           |
| 2   | 1        |             | LEVIER DE FREIN 2                         |
| 3   | 1        |             | LEVIER DE FREIN 1                         |
| 4   | 1        |             | ECROU HEXAGONAL M8                        |
| 5   | 2        |             | VIS SANS TETE M6 X 6                      |
| 6   | 1        |             | TIGE D'EMBRAYAGE                          |
| 7   | 2        |             | RONDELLE D'ARRET P. DIAMETRE NOMINAL 6 MM |
| 8   | 1        |             | SIEGE SPHERIQUE                           |
| 9   | 1        | 5221280     | POIGNEE                                   |
| 10  | 2        |             | RONDELLE 20 X 7,9 X 1                     |
| 11  | 1        | 5006742     | PETIT CLIQUET                             |
| 12  | 2        |             | VIS SANS TETE A TETON FILETE              |
| 13  | 1        |             | TETE SPHERIQUE                            |

**Remarque :**

Après les travaux de maintenance, régler le débrayage et en vérifier le fonctionnement.

### 8.5.1 Echanger le débrayage



- Ouvrir la fermeture de sécurité et soulever le siège sphérique Springfix (3) par pression de levier.
- Desserrer les deux vis de fixation (1, 2) des leviers.
- Enlever les deux leviers des moteurs.
- Pour le montage, desserrer le contre-écrou du siège sphérique Springfix et soulever la fermeture de sécurité du siège sphérique par pression de levier.
- Les deux moteurs doivent être embrayés. Il ne doit plus être possible de pousser le fauteuil roulant.
- Emboîter les deux leviers de réglage sur les arbres respectifs.
- Protéger les deux vis de fixation avec de la laque de blocage.
- Visser le levier avec la poignée (voir illustration en haut), visser ensuite le levier gauche.
- Vus dans le sens de déplacement, les deux leviers de réglage sont inclinés vers la droite.
- Faire tourner le siège sphérique (3) jusqu'à ce que celui-ci soit mis en rapport avec la tête sphérique.
- Poser le siège sphérique et fermer la fermeture de sûreté.
- Bien serrer le contre-écrou.

### 8.5.2 Contrôle de fonctionnement du débrayage





- Relever le levier de déclenchement en desserrant le loqueteau.
- Tirer le levier vers le haut jusqu'à la butée. Le fauteuil roulant est débrayé et se laisse pousser à la main.
- Pousser le levier vers le bas et desserrer le loqueteau. Placer le levier de déclenchement en dessous des charbons.
- Le fauteuil roulant se retrouve en mode de déplacement et ne doit plus pouvoir se pousser à la main.
- S'il devait s'avérer que le débrayage ne fonctionne pas, le régler de nouveau (voir p. 30, chap. 0).

**Le montage s'effectue dans l'ordre inverse.**

### **8.5.3 Echanger les roues d'appui**

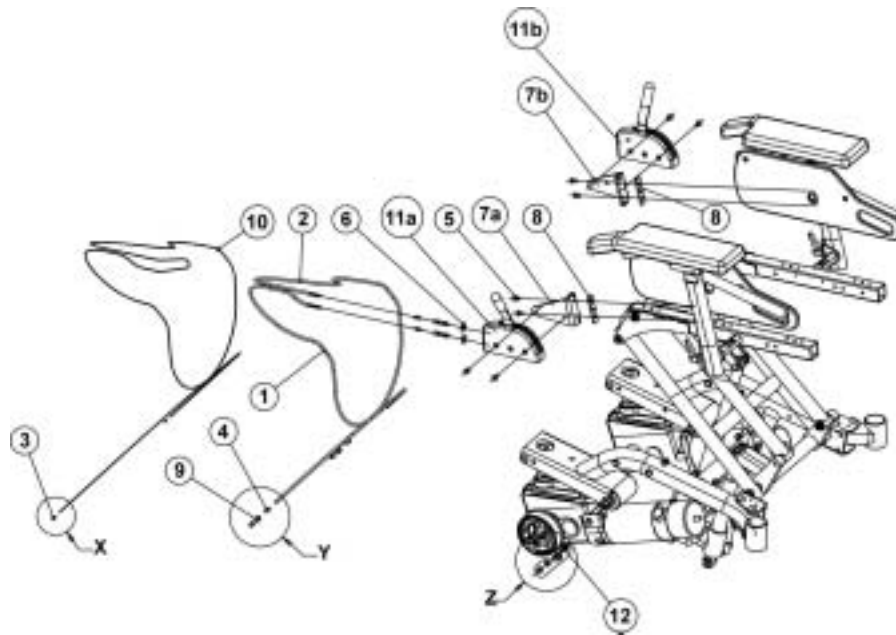


- Dévisser les vis à six pans creux
- Enlever les roues d'appui et les échanger.
- Lors du montage, veiller à ce que la douille d'écartement soit bien en place (la roue doit tourner librement).

**Le montage s'effectue dans l'ordre inverse.**

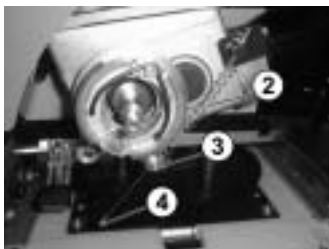
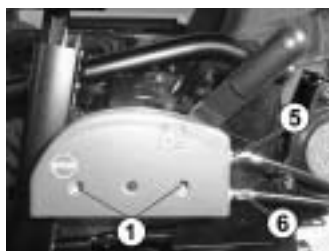


## 8.6 Frein d'immobilisation (non vendu en France)



| Pos | Quantité | N° art./Pce  | Désignation art.                         |
|-----|----------|--------------|--|
| -   | 1        |              | FREIN D'IMMOBILISATION D CPL.            |
| -   | 1        |              | FREIN D'IMMOBILISATION G CPL.            |
| -   | 1        | SP1423473    | SET CABLE BOWDEN CPL.                    |
| 1   | 1        |              | GAINÉ DE CABLE BOWDEN L=1130 MM          |
| 2   | 1        |              | GAINÉ DE CABLE BOWDEN L=1470 MM          |
| 3   | 2        |              | CACHE TERMINAL P. CABLE BOWDEN INTERIEUR |
| 4   | 4        |              | CACHE TERMINAL P. GAINÉ DE CABLE BOWDEN  |
| 10  | 1        |              | CABLE BOWDEN INTERIEUR L=3200 MM         |
| 12  | 2        |              | VIS DE SERRAGE DE CABLE 6 MM             |
| 5   | 4        |              | VIS M6 X 12                              |
| 6   | 2        |              | RONDELLE 6,4 X 18 X 1,6                  |
| 7a  | 1        | 1422894-9005 | SUPPORT DE CAISSE DE FREIN D             |
| 7b  | 1        | 1422895-9005 | SUPPORT DE CAISSE DE FREIN G             |
| 8   | 1        | 1421720-0002 | TOLES A ENCOCHES                         |
| 9   | 4        | M30050       | VIS DE REGLAGE M6 X 24                   |
| 11a | 1        | SPF331038    | FREIN D PREMONTE                         |
| 11b | 1        | SPF331028    | FREIN G PREMONTE                         |

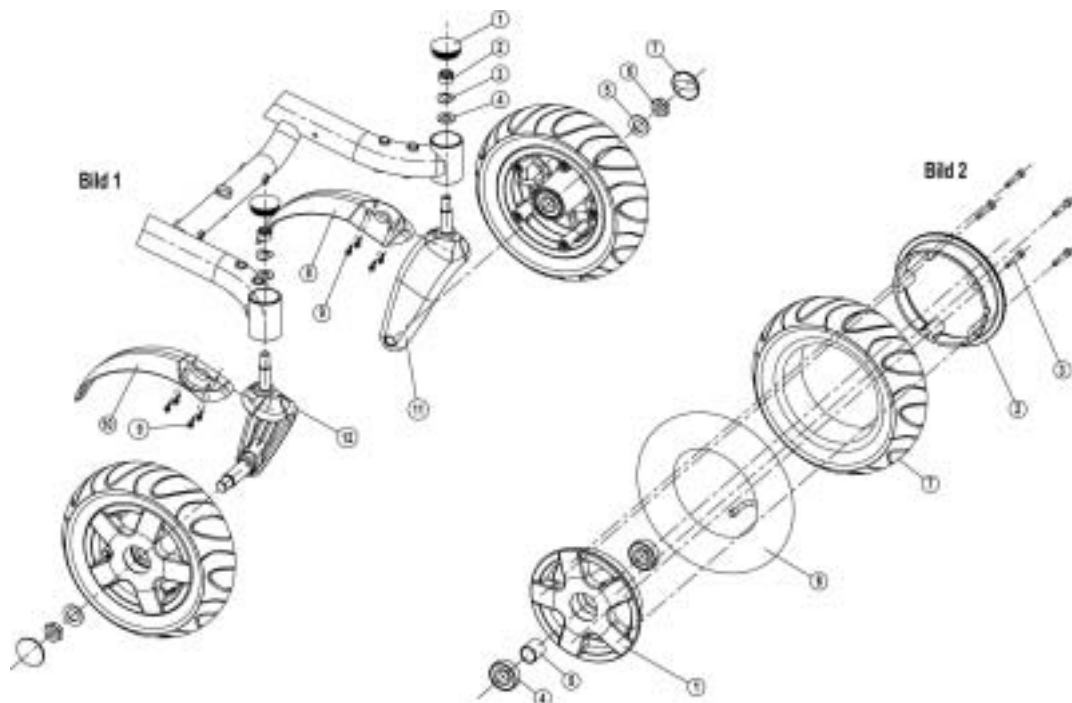
### 8.6.1 Echanger le frein d'immobilisation / câble Bowden



- Démontez la roue motrice du côté où le levier de frein se trouve (voir p. 39, chap. 9.1.7).
- Desserrer la vis de serrage (3) au plateau de frein.
- Couper le cache terminal (4) du câble Bowden intérieur avec une pince coupante de côté.
- Démontez le câble Bowden intérieur et le retirer du carter de frein (enlever le ressort).
- Dévisser les deux vis à empreinte cruciforme (1) du carter de frein.
- Enlever le carter de frein.
- Lors du montage, enfilez le câble Bowden intérieur de manière à ce qu'il soit introduit, centré sur le rouleau, dans les gaines de câble Bowden.
- Introduire le câble Bowden intérieur au travers des ressorts (2) dans la vis de serrage (3).
- Précontraindre le levier de serrage.
- Emboîter le cache terminal (4) et le serrer avec la pince coupante.
- Régler le frein en desserrant le contre-écrou (5) et régler les vis de réglage (6) au carter de frein.

## 9 Roues

### 9.1 Roues directrices / Roues avant 3.00 – 6 / Suspension de roue avant



| Pos             | Quantité | N° art./Pce | Désignation art.                            |
|-----------------|----------|-------------|---|
| -               | 1        | SP1423178   | JEU DE MONTAGE FOURCHE AVANT                |
| 1               | 1        |             | EMBOUIT SL 42                               |
| 2               | 1        |             | ECROU HEXAGONAL M12 X 1,5 INDESSERRABLE     |
| 3               | 1        |             | RONDELLE ELASTIQUE 24 X 13 X 1,2 FORME A    |
| 4               | 1        |             | RONDELLE 13 X 24 X 2,5                      |
| 5               | 1        |             | RONDELLE 17 X 30 X 3                        |
| 6               | 1        |             | ECROU M16 X 1,5 ISO 4035                    |
| 7               | 1        |             | ENJOLIVEUR AV. LOGO "INVACARE"              |
| -               | 1        | SP1423179   | JEU DE MONTAGE TOLE GARDE-BOUE G            |
| 8               | 1        |             | TOLE GARDE-BOUE G                           |
| 9               | 4        |             | VIS PERCEUSE A TETE GOUTTE DE SUIF 4,2 X 13 |
| -               | 1        | SP1423180   | JEU DE MONTAGE TOLE GARDE-BOUE D            |
| 10              | 1        |             | TOLE GARDE-BOUE D                           |
| 9               | 4        |             | VIS PERCEUSE A TETE GOUTTE DE SUIF 4,2 X 13 |
| 11              | 1        | SP1422771   | FOURCHE DE ROUE G                           |
| 12              | 1        | SP1422772   | FOURCHE DE ROUE D                           |
| <b>Figure 2</b> |          |             |   |

|   |   |           |   |
|---|---|-----------|---|
| - | 2 | SP1418531 | ROUE 3.00-6" AIR; GRIS CPL.                       |
| - | 2 | SP1419256 | ROUE 3.00-6" AIR; NOIR CPL.                       |
| - | 2 | SP1422932 | ROUE 3.00-6" INCREVABLE; GRIS CPL.                |
| - | 2 | SP1422933 | ROUE 3.00-6" INCREVABLE; NOIR CPL.                |
| - | 1 | SP1423181 | JEU DE MONTAGE JANTE 6" CPL.                      |
| 1 | 1 |           | ANNEAU DE JANTE 6" EXTERIEUR                      |
| 2 | 1 |           | ANNEAU DE JANTE 6" INTERIEUR                      |
| 3 | 5 |           | VIS A TETE CYLINDRIQUE AV. SIX PANS CREUX M6 X 35 |
| - | 1 | SP1423182 | JEU DE PALIER JANTE 6" CPL.                       |
| 4 | 2 |           | ROULEMENT RAINURE A BILLES 6004-2SRSR             |
| 5 | 1 |           | DOUILLE D'ECARTEMENT                              |
| 6 | 1 | 1415175   | CHAMBRE A AIR 3.00 X 6 90° TR 87                  |
| 7 | 1 | 1418532   | ENVELOPPE 3.00-6", GRISE                          |
| 7 | 1 | 1419226   | ENVELOPPE 3.00-6", NOIRE                          |
| - | 2 | SP1418534 | ROUE 3.00-8" AIR; GRIS CPL.                       |
| - | 2 | SP1419258 | ROUE 3.00-8" AIR; NOIR CPL.                       |
| - | 2 | SP1421829 | ROUE 3.00-8" INCREVABLE; GRIS CPL.                |
| - | 2 | SP1421831 | ROUE 3.00-8" INCREVABLE; NOIR CPL.                |
| - | 2 | SP1421801 | ROUE 3.00-8" TRELLEBORG; GRIS CPL.                |
| - | 2 | SP1421833 | ROUE 3.00-8" TRELLEBORG INCREVABLE; GRIS CPL.     |
| - | 1 | M12016    | CHAMBRE À AIR 3.00-8" AV. VALVE TR 87-90/90°      |
| - | 1 | 1415173   | ENVELOPPE 3.00-8" GRISE                           |
| - | 1 | 1419257   | ENVELOPPE 3.00-8", NOIRE                          |
| - | 1 | M11968    | ENVELOPPE 3.00/8" CRAMPON, GRISE                  |
| - | 5 |           | VIS A TETE CYLINDRIQUE AV. SIX PANS CREUX M6 X 40 |
| - | 4 |           | ANNEAU DE JANTE 8" INTERIEUR                      |
| - | 1 |           | ANNEAU DE JANTE 8" EXTERIEUR                      |
| - | 1 |           | CAOUTCHOUC D'AIMANT                               |
| - | 1 |           | AIMANT ROND 6 X 25                                |

**Placer le fauteuil sur le côté sur une surface pas trop souple ou poser une cale en bois sous le cadre de manière à ce que les roues directrices soient délestées.**

### 9.1.1 Echanger la roue directrice / roue avant



**ATTENTION ! Risque d'accident et de blessure si une roue vient à se détacher pendant le déplacement suite à un mauvais montage!**

- Lors du montage d'une roue avant, l'écrou du boulon de la roue doit absolument être bloqué avec de la laque bloque vis (p. ex. Vibratite VC3 ou Loctite 243)!



- Enlever l'enjoliveur (1) en faisant pression de levier avec un tournevis.
- Dévisser l'écrou (2)
- Enlever la rondelle.
- Retirer la roue.
- Lors du montage, bloquer l'écrou avec de la laque bloque vis (p. ex. Loctite 243).



### Attention :

Risque d'accident : avant l'étape suivante, il est indispensable d'enlever le bouchon de valve et d'éliminer la pression du pneu en enfonçant le poussoir de la valve. Dans le cas de pneus increvables, veiller à ce que la substance anti-crevaison ne coule pas (placer la valve à la hauteur).

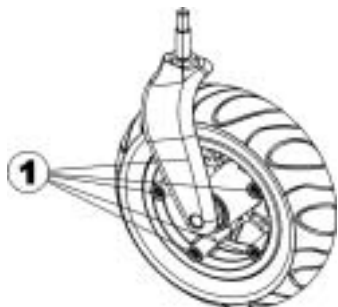
Des bouchons de valve rouges signalent des pneus increvables - des bouchons de valve noirs seulement des pneumatiques.

## 9.1.2 Echanger les moitiés de jante



- Démonter la roue avant (voir ci-dessus).
- Dévisser toutes les vis à six pans creux (1) et démonter les deux moitiés de jante de l'enveloppe.
- Enlever et échanger les moitiés de jante.

## 9.1.3 Réparer / remplacer l'enveloppe, la chambre à air



- Démonter la roue avant (voir p. 35, chap. 9.1.1).
- Dévisser toutes les vis à six pans creux (1).
- Retirer l'enveloppe avec la chambre à air des moitiés de jante.
- Réparer la chambre à air et la mettre en place ou en mettre une neuve.

**Le montage s'effectue dans l'ordre inverse.**



**Remarque :**

Lorsque la vieille chambre à air doit être réparée et remise en place et qu'elle a été mouillée lors de la réparation, il peut s'avérer avantageux pour le montage de talquer la chambre à air.

- Poser les moitiés de jante de l'extérieur dans l'enveloppe.
- Gonfler légèrement le pneu.
- Remettre les vis à six pans creux en place et bien revisser la jante.
- Contrôler de nouveau la position exacte de l'enveloppe.
- Gonfler le pneu à la pression d'air prescrite.
- Contrôler de nouveau la position exacte de l'enveloppe.
- Visser le chapeau de valve.
- Monter la roue.

**9.1.4 Echanger la fourche de roue**



- Démontez la roue avant (voir p. 35, chap. 9.1.1).
- Enlever le cache en matière plastique par pression de levier avec un tournevis.
- Dévisser l'écrou hexagonal
- Enlever la rondelle élastique et la rondelle.
- Retirer la roue avant avec la fourche de roue par le bas.

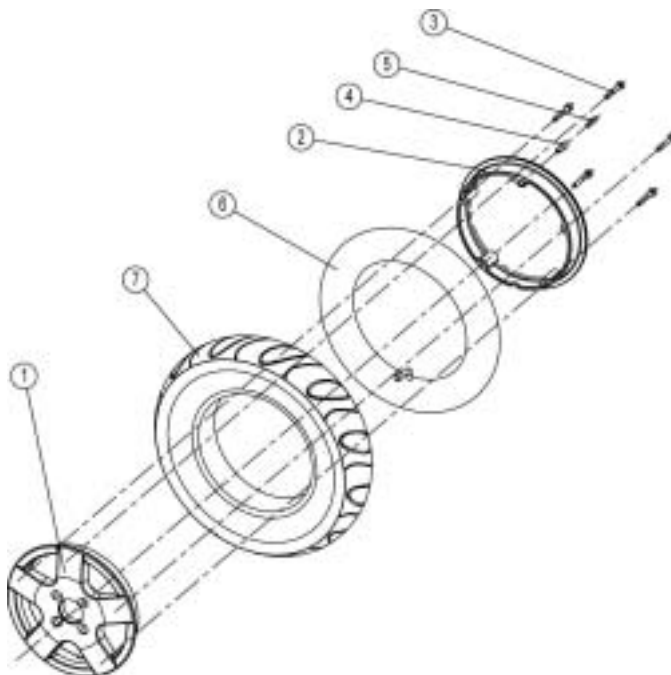
**9.1.5 Echanger le roulement rainuré à billes**



- Démontez la roue avant (voir p. 35, chap. 9.1.1).
- Enlever le cache en matière plastique (1) en faisant pression de levier avec un tournevis.
- Dévisser l'écrou hexagonal (2). Lors du montage, bloquer l'écrou avec de la laque bloque vis (p. ex. Loctite 243).
- Enlever la rondelle (3).
- Faire sortir prudemment les roulements rainurés à billes (4).
- Placer une douille d'écartement (5) entre les paliers et enfoncer un nouveau roulement rainuré à billes p. ex. au moyen d'un dispositif de perçage.

**Le montage s'effectue dans l'ordre inverse.**

## 9.1.6 Roues motrices 3.00 - 8



| Pos | Quantité | N° art./Pce | Désignation art.                                  |
|-----|----------|-------------|---|
| -   | 2        | SP1418534   | ROUE 3.00-8" AIR; GRIS CPL.                       |
| -   | 2        | SP1419258   | ROUE 3.00-8" AIR; NOIR CPL.                       |
| -   | 2        | SP1421829   | ROUE 3.00-8" INCREVABLE; GRIS CPL.                |
| -   | 2        | SP1421831   | ROUE 3.00-8" INCREVABLE; NOIR CPL.                |
| -   | 2        | SP1421801   | ROUE 3.00-8" TRELLEBORG; GRIS CPL.                |
| -   | 2        | SP1421833   | ROUE 3.00-8" TRELLEBORG INCREVABLE; GRIS CPL.     |
| -   | 1        | SP1423184   | JEU DE MONTAGE JANTE 8" CPL.                      |
| 1   | 1        |             | ANNEAU DE JANTE 8" EXTERIEUR                      |
| 2   | 4        |             | ANNEAU DE JANTE 8" INTERIEUR                      |
| 3   | 5        |             | VIS A TETE CYLINDRIQUE AV. SIX PANS CREUX M6 X 40 |
| -   | 1        | SP1423185   | JEU DE MONTAGE COMMANDE DE COMPTEUR CPL.          |
| 4   | 1        |             | CAOUTCHOUC D'AIMANT                               |
| 5   | 1        |             | AIMANT ROND 6 X 25                                |
| 6   | 1        | M12016      | CHAMBRE A AIR 3.00-8" AV. VALVE TR 87-90/90°      |
| 7   | 1        | 1415173     | ENVELOPPE 3.00-8" GRISE                           |
| 7   | 1        | 1419257     | ENVELOPPE 3.00-8", NOIRE                          |
| -   | 1        | M11968      | ENVELOPPE 3.00/8" CRAMPON, GRISE                  |

Placer le fauteuil sur le côté sur une surface pas trop souple ou poser une cale en bois sous le cadre de manière à ce que les roues directrices soient délestées.

### 9.1.7 Echanger les roues motrices



**N'utiliser que des pneus d'origine, voir catalogue de pièces détachées !**

- Dévisser toutes les vis à six pans creux (1).
- Enlever la roue motrice du moyeu de roue et l'échanger.
- Lors du montage des roues motrices, serrer les vis à six pans creux à 30 Nm et les bloquer avec de la laque bloquer vis (p. ex. Loctite 243).

**Attention : Ne pas desserrer l'écrou se trouvant au centre !**



#### Attention :

Risque d'accident : Avant l'étape suivante, il est indispensable d'enlever le bouchon de valve et d'éliminer la pression du pneu en enfonçant le poussoir de la valve. Dans le cas de pneus increvables, veiller à ce que la substance anti-crevaison ne coule pas (placer la valve à la hauteur).

Des bouchons de valve rouges signalent des pneus increvables - des bouchons de valve noirs seulement des pneumatiques.

### 9.1.8 Echanger les moitiés de jante



- Démonter la roue motrice (voir ci-dessus).
- Dévisser toutes les vis à six pans creux (2) et démonter les deux moitiés de jante de l'enveloppe.
- Enlever et échanger les moitiés de jante.

### 9.1.9 Réparer / remplacer l'enveloppe, la chambre à air



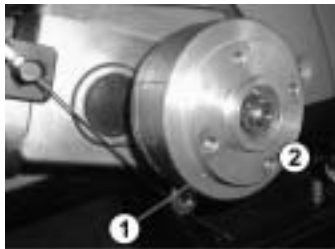
- Démonter la roue motrice (voir ci-dessus).
- Dévisser toutes les vis à six pans creux (2)
- Retirer l'enveloppe avec la chambre à air des moitiés de jante.
- Réparer la chambre à air, l'enveloppe et les mettre en place ou en mettre des neuves.



**Remarque :**

Lorsque la vieille chambre à air doit être réparée et remise en place et qu'elle a été mouillée lors de la réparation, il peut s'avérer avantageux pour le montage de talquer la chambre à air.

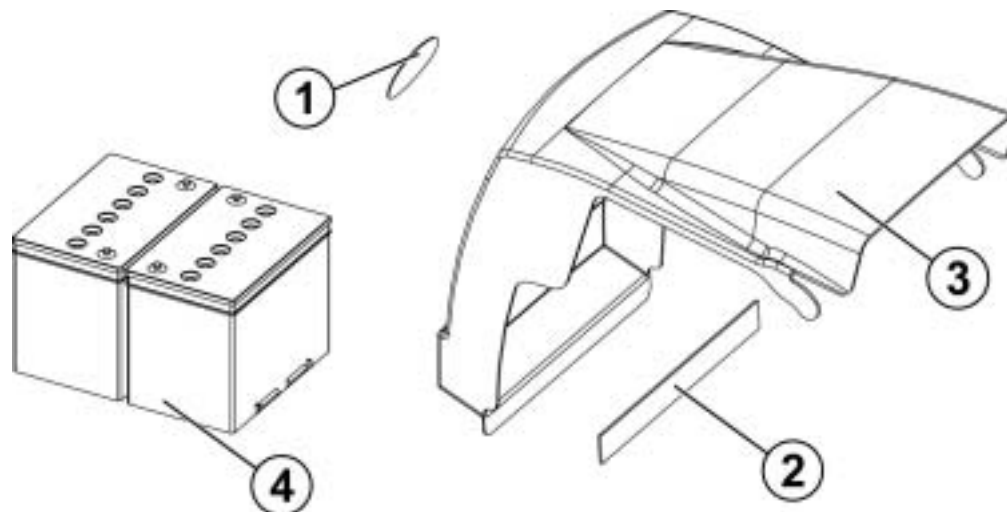
- Poser les moitiés de jante de l'extérieur dans l'enveloppe.
- Gonfler légèrement le pneu.
- Remettre les vis à six pans creux en place et bien revisser la jante.
- Contrôler de nouveau la position exacte de l'enveloppe.
- Gonfler le pneu à la pression d'air prescrite.
- Monter la roue.

**9.1.10 Echanger le moyeu de roue, les garnitures de frein**

- Démontez la roue motrice (voir p. 39, chap. 9.1.7).
- Dévissez l'écrou hexagonal (2) et enlevez la rondelle.
- Lors du montage, bloquez l'écrou hexagonal avec de la laque bloque vis (p. ex. Loctite 243).
- Enlevez le moyeu de roue (1) et l'échangez. Veillez à la bonne fixation des clavettes.
- Desserrer les ressorts à branches (3) se trouvant derrière et les enlever.
- Retirer les garnitures de frein (4) et les échanger.

**Le montage s'effectue dans l'ordre inverse.**

9.2 Batteries, bloc batterie



| Pos | Quantité | N° art./Pce | Désignation art.                                     |
|-----|----------|-------------|--|
| -   | 1        | 1421846     | BATTERIE CPL.  |
| 1   | 1        |             | LOGO INVACARE  |
| 2   | 1        | F384070     | BANDE VELOURS 25 X 250 MM                            |
| 3   | 1        | 1419330     | HABILLAGE DE BATTERIE "ARGENT"                       |
| 3   | 1        | 1421737     | HABILLAGE DE BATTERIE "VERT"                         |
| 4   | 2        | P50016      | BATTERIE 12V/70 AH                                   |
| -   | 1        | SP1423696   | CHARGEUR 24V/8A AV. CABLE DE RESEAU CONTINENTAL CPL. |
| -   | 1        | SP1423697   | CHARGEUR 24V/8A AV. CABLE DE RESEAU UK CPL.          |
| -   | 1        |             | CHARGEUR 8A AV. FICHE MALE XLR                       |
| -   | 1        |             | CABLE DE RESEAU GCB-0401 CONTINENTAL                 |
| -   | 1        |             | CHARGEUR 8A AV. FICHE MALE XLR                       |
| -   | 1        |             | CABLE DE RESEAU GCB-0403 CONTINENTAL                 |
| -   | 1        | 1421655     | SANGLE DE BATTERIE                                   |
| -   | 4        | P52996      | PROTECTION DE POLE DE BATTERIE                       |
| -   | 3        | F384057     | INSERT DE BATTERIE                                   |



**Attention :**

**Risque de blessure si les batteries ne sont pas traitées comme il faut lors des travaux de montage et de maintenance !**

- Attention avec les outils. Ne pas ponter les pôles de batterie, **risque de court-circuit !**
- Tenir compte du poids élevé des batteries, **risque d'écrasement !**
- Pour remplacer les batteries, utiliser exclusivement les batteries recommandées par Invacare conformément à la liste des pièces de rechange.

- Tenir compte des indications sur les batteries !



Corrosion

**Attention :****Brûlures par acide s'échappant si les batteries sont abîmées !**

- Enlever immédiatement tout vêtement souillé, imbibé.

**En cas de contact avec la peau :**

- Laver immédiatement avec beaucoup d'eau!

**En cas de contact avec les yeux :**

- Rincer immédiatement pendant plusieurs minutes à l'eau courante ; faire appel à un médecin !

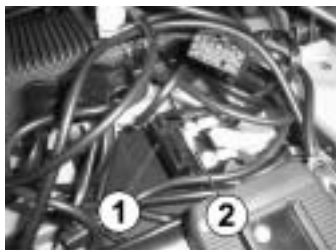
**9.2.1 Echanger les batteries**

- Monter le lifter (en cas de système électrique/moteur de lifter défectueux, voir le conseil suivant).
- Enlever l'habillage de la batterie.



- Débrancher tous les raccords à fiche des modules.
- Dévisser le support d'appareil (1) et l'enlever.
- Repousser les caches des cosses de batterie.
- Desserrer les bornes des cosses de batterie avec une clé à fourche.
- Ouvrir la sangle de batterie.
- Faire basculer la batterie arrière vers l'avant et l'enlever.
- Poser le câblage d'éclairage sur le côté et enlever l'insert.
- Enlever la batterie avant.
- Après le montage des batteries neuves, placer le câblage de l'éclairage entre les batteries.

**9.2.2 Echanger le fusible à lame**



- Enlever l'habillage de la batterie.
- Monter le lifter (voir conseil suivant).
- Débrancher tous les raccords à fiche nécessaires des modules pour parvenir au porte-fusible.
- Ouvrir le porte-fusible (1).
- Desserrer les écrous hexagonaux et échanger le fusible à lame (2).

**Le montage s'effectue dans l'ordre inverse.**

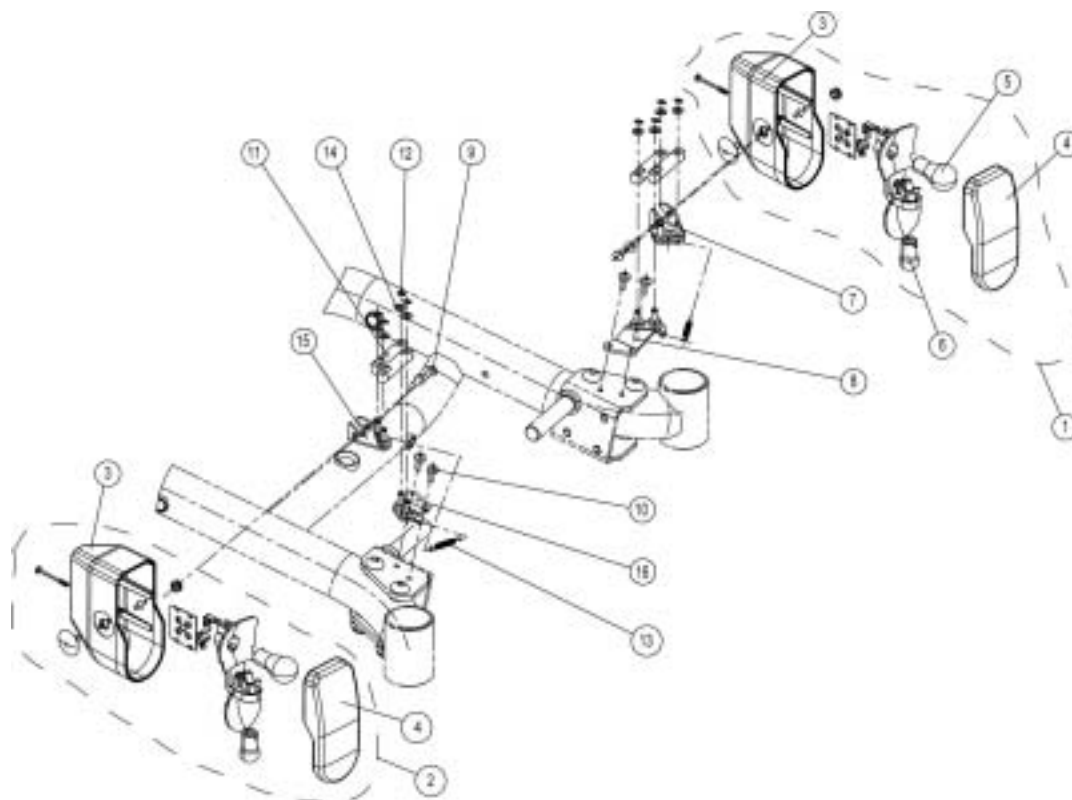


**Remarque :**

En cas de système électrique défectueux, raccorder une alimentation en courant externe ou retirer les rondelles d'arrêt et boulons du basculement d'assise et du moteur de lifter. Le basculement d'assise et le lifter peuvent maintenant être actionnés manuellement (voir p. 24, chap. 8.3.1).

## 10 Eclairage

### 10.1 Phares avant



| Pos | Quantité | N° art./Pce | Désignation art.  |
|-----|----------|-------------|---|
| -   | 1        |             | SYSTEME D'ECLAIRAGE 24V AVANT ORIENTABLE CPL.                       |
| -   | 1        |             | SYSTEME D'ECLAIRAGE 12V TÜV AVANT ORIENTABLE CPL.                   |
| 1   | 1        | 1420413     | PHARE AVANT G 24V CPL.  |
| 1   | 1        | SP 1420431  | PHARE AVANT G 12V CPL.  |
| 2   | 1        | 1420412     | PHARE AVANT D 24V CPL.  |
| 2   | 1        | SP 1420412  | PHARE AVANT D 24V CPL.  |
| 3   | 1        |             | BOITIER DE PHARE  |
| 4   | 1        |             | VERRE DIFFUSEUR   |
| 5   | 1        | 1419271     | AMPOULE 24V/21W; JAUNE  |
| 5   | 1        | 1423457     | AMPOULE 12V/21W; JAUNE  |
| 6   | 1        | P31108      | AMPOULE 24V / 10W   |
| 6   | 1        | 1423458     | AMPOULE 12V / 10W   |
| -   | 1        | SP1423188   | MECANISME PIVOTANT G CPL.   |
| 7   | 1        |             | LOGEMENT DE PHARE G   |
| 8   | 1        |             | BUTEE G   |
| 9   | 4        |             | VIS A TOLE A TETE CONIQUE BOMBEE ET A EMPREINTE CRUCIFORME 4,8 X 16 |
| 10  | 4        |             | VIS M5 X 12 DIN 7500C   |
| 11  | 4        |             | BARRE PIVOTANTE   |
| 12  | 8        |             | CIRCLIP DIN 471 FST 4   |
| 13  | 2        |             | RESSORT DE TRACTION   |
| 14  | 8        |             | RONDELLE 5,3 DIN 125  |

### 10.1.1 Echanger les ampoules



- Dévisser la vis à empreinte cruciforme (1) au dos du boîtier de phare.
- Enlever le verre diffuseur.
- Retirer le réflecteur.
- Remplacer les ampoules

### 10.1.2 Echanger complètement les phares





- Enlever le câble du phare (1) en dessous du siège de la platine de distribution d'éclairage.
- Dévisser les vis à empreinte cruciforme (2) du cadre.
- Enlever et échanger le phare.



**Le montage s'effectue dans l'ordre inverse.**

### 10.1.3 Echanger le phare



- Enlever le câble du phare en dessous du siège de la platine de distribution d'éclairage.
- Dévisser les deux vis à empreinte cruciforme (1) du logement de phare.
- Enlever et échanger le phare.

**Le montage s'effectue dans l'ordre inverse.**

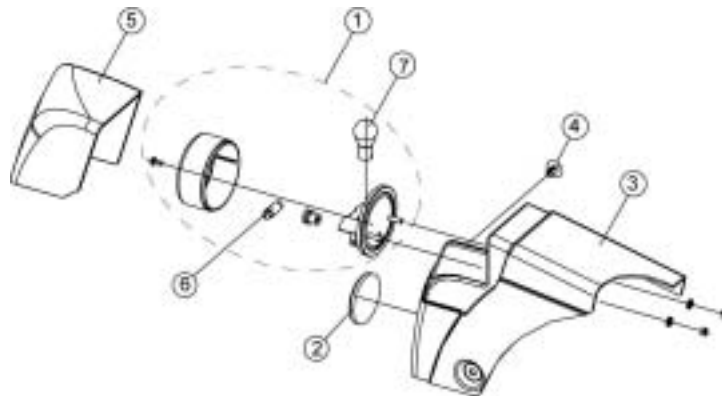
**Contrôler le fonctionnement de l'éclairage.**



**Attention :**

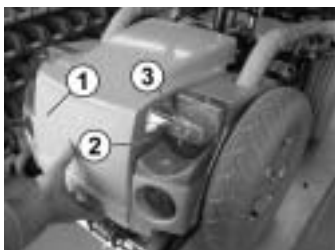
Après le montage du phare neuf, il faut adapter celui-ci aux conditions de la route.

## 10.2 Feu arrière



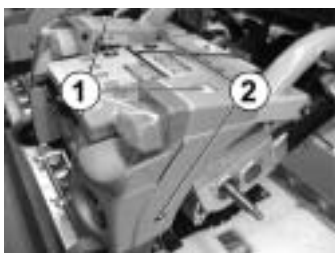
| Pos | Quantité | N° art./Pce | Désignation art.            |
|-----|----------|-------------|-----------------------------|
| 1   | 2        | 1419935     | FEU ARRIERE 24V CPL.        |
| 6   | 1        | P31191      | AMPOULE 24V/5W (SOFITTE)    |
| 7   | 1        | 1419271     | AMPOULE 24V/21W; JAUNE      |
| 1   | 2        | SP1419935   | FEU ARRIERE 12V CPL.        |
| 6   | 1        | 1423459     | AMPOULE 12V/5W (SOFITTE)    |
| 7   | 1        | 1423457     | AMPOULE 12V/21W, JAUNE      |
| 2   | 2        | 1419274     | REFLECTEUR ROUGE            |
| 3   | 1        | 1419333     | SUPPORT DE FEU ARRIERE G    |
| 3   | 1        | 1419334     | SUPPORT DE FEU ARRIERE D    |
| 4   | 3        | 1419337     | RIVET A INSERER             |
| 5   | 1        | 1419331     | HABILLAGE DE LAMPE CLAIR G  |
| 5   | 1        | 1419332     | HABILLAGE DE LAMPE CLAIR D  |
| 5   | 1        | 1421738     | HABILLAGE DE LAMPE ARGENT G |
| 5   | 1        | 1421739     | HABILLAGE DE LAMPE ARGENT D |

### 10.2.1 Echanger les ampoules



- Monter le lifter (en cas de batteries/lifter défectueux, voir p. 42, chap. 9.2.2)
- Enlever l'habillage de batterie (1) (voir p. 42, chap. 9.2.1).
- Dévisser le verre de lampe (2) de l'intérieur et l'enlever.
- Dévisser le cache de feu arrière (3) et l'enlever.
- Echanger les ampoules

### 10.2.2 Echanger le support de feu arrière ou le feu arrière



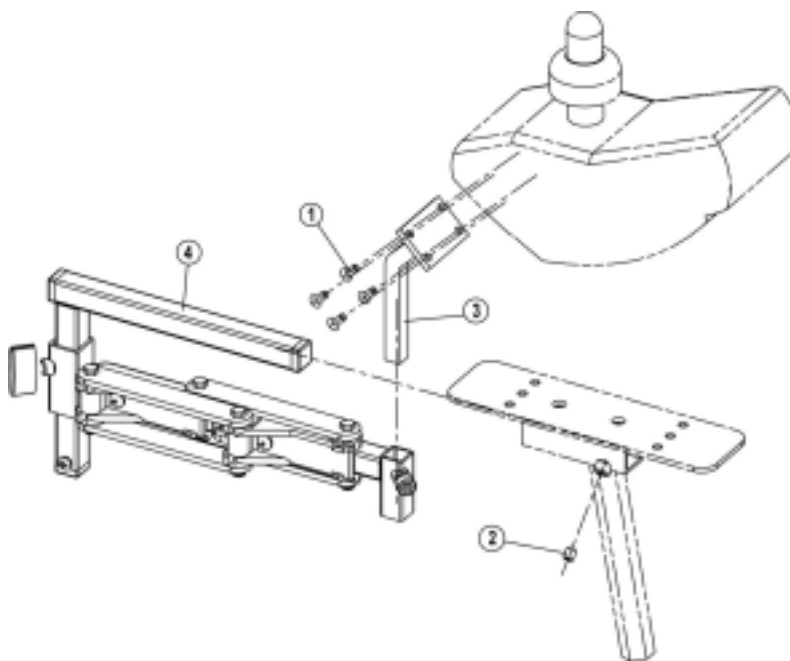
- Monter le lifter (en cas de batteries/lifter défectueux, voir p. 42, chap. 9.2.2)
- Le cas échéant, démonter l'étrier de taxi (1) en dévissant chacune des 4 vis.
- Enlever l'habillage de batterie (voir p. 42, chap. 9.2.1).
- Enlever le câble du feu arrière en dessous du siège de la platine de distribution d'éclairage.
- Dévisser le support d'appareil (voir p. 58, chap. 11.4.1).
- Dévisser le support de feu arrière (2).
- Echanger le support de feu arrière ou le feu arrière complet.

**Le montage s'effectue dans l'ordre inverse.**

**Contrôler le fonctionnement de l'éclairage.**

## 11 Manipulateur

### 11.1 Manipulateur ACS REM24 SC



| Pos | Quantité | N° art./Pce | Désignation art. |
|-----|----------|-------------|------------------|
|     | té       |             |                  |



|   |   |           |   |
|---|---|-----------|---|
| - | 1 | SP1422877 | SUPPORT DE MANIPULATEUR D PIVOT. & HR CPL.<br>(REM 24 SC) |
| - | 1 | SP1422878 | SUPPORT DE MANIPULATEUR G PIVOT. & HR CPL.<br>(REM 24 SC) |
| - | 1 | SP1423434 | JEU DE MONTAGE SUPPORT DE MANIPULATEUR HR<br>& PIVOT.     |
| 1 | 4 |           | VIS A TETE CONIQUE AV. EMPREINTE CRUCIFORME<br>M4 X 10    |
| 2 | 1 |           | VIS SANS TETE AV. SIX PANS CREUX ET POINTE M6 X<br>8      |
| 3 | 1 |           | ADAPTATEUR P. SUPPORT MANIPULATEUR ACS<br>PIVOTANT        |
| 4 | 1 | 1421795   | SUPPORT MANIPULATEUR ACS PIVOTANT D                       |
| 4 | 1 | 1421796   | SUPPORT MANIPULATEUR ACS PIVOTANT G                       |

### 11.1.1 Echanger le bouton de joystick



- Retirer le bouton de joystick par le haut et l'échanger.

### 11.1.2 Echanger le support de tachymètre ou pare-mains



- Dévisser les boulons à tête conique bombée (1).
- Enlever et échanger le support de tachymètre ou pare-mains.

### 11.1.3 Echanger le support de manipulateur (à hauteur réglable, orientable)



- Desserrer la vis papillon (1) au manipulateur.
- Retirer le manipulateur par le haut.
- Desserrer la vis papillon (2) au support de manipulateur.
- Retirer le support de manipulateur par le bas.

### 11.1.4 Echanger le manipulateur



- Dans la mesure du possible, mémoriser l'ancien programme de déplacement à l'aide du logiciel Wizard.
- Enlever le câble BUS (1) "Manipulateur – Batterie – Unité de propulsion" au manipulateur
- Dévisser les vis à tête cylindrique bombée (2).
- Enlever le manipulateur

**Le montage s'effectue dans l'ordre inverse.**

#### Contrôle de fonctionnement

Après les travaux de maintenance au manipulateur, il est indispensable d'effectuer un contrôle de fonctionnement.

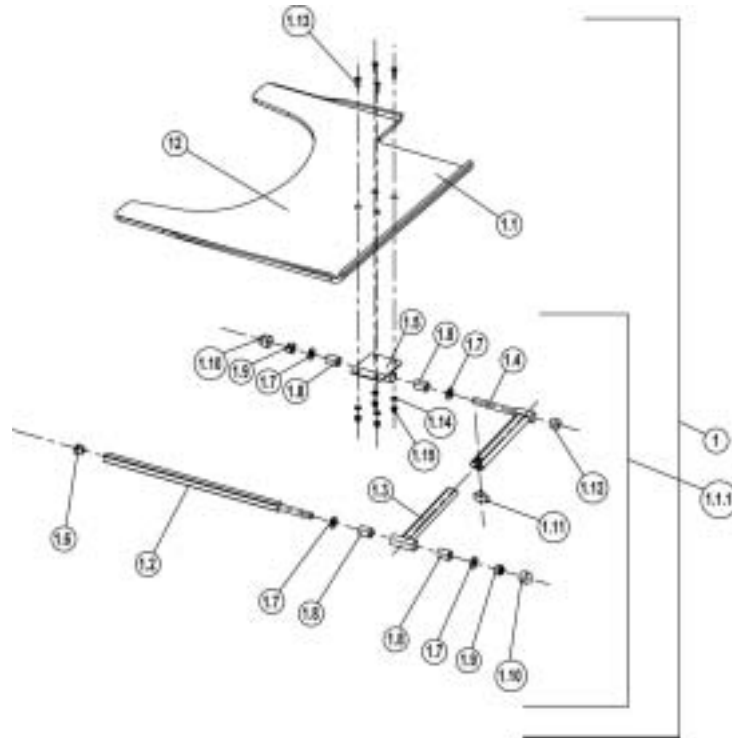


#### **ATTENTION :**

**Ne pas mélanger les fiches mâles de raccord power modul – unité de propulsion de gauche ou respectivement de droite. En cas de mauvais raccord, le fauteuil roulant tourne dans le sens opposé (risque d'accident).**

## 11.2 Support de manipulateur pour diverses possibilités de commande

### 11.2.1 Tablette pivotante pour commande



| Pos   | Quantité | N° art./Pce | Désignation art.  |
|-------|----------|-------------|---|
| 1     | 1        | SP1422952   | TABLETTE PIVOT. P. COMM. G CPL.                               |
| 1     | 1        | SP1422953   | TABLETTE PIVOT. P. COMM. D CPL.                               |
| 1.1   | 1        | Z177017     | PLAQUE DE TABLETTE AVEC ENCOCHE G;<br>TRANSPARENT             |
| 1.1   | 1        | Z177016     | PLAQUE DE TABLETTE AVEC ENCOCHE D;<br>TRANSPARENT             |
| 1.1.1 | 1        | SPZ177011   | FIXATION DE TABLETTE CPL.                                     |
| 1.2   | 1        |             | GUIDAGE P. COMMANDE SUR TABLETTE/COMMANDE<br>CENTRALE; CHROME |
| 1.3   | 1        |             | BRAS PIVOTANT; CHROME   |
| 1.4   | 1        |             | RALLONGE DE BRAS PIVOTANT; CHROME                             |
| 1.5   | 1        |             | LOGEMENT DE PLAQUE DE TABLETTE; CHROME                        |
| 1.6   | 1        |             | EMBOUT E 15*15  |
| 1.7   | 4        |             | RONDELLE 13 X 24 X 2,5  |
| 1.8   | 4        |             | DOUILLE RD. 19 X 3.5 X 25                                     |
| 1.9   | 2        |             | ECROU HEXAGONAL M12 INDESSERRABLE                             |
| 1.10  | 2        |             | CACHE SKS 12 P. ÉCROU M12                                     |

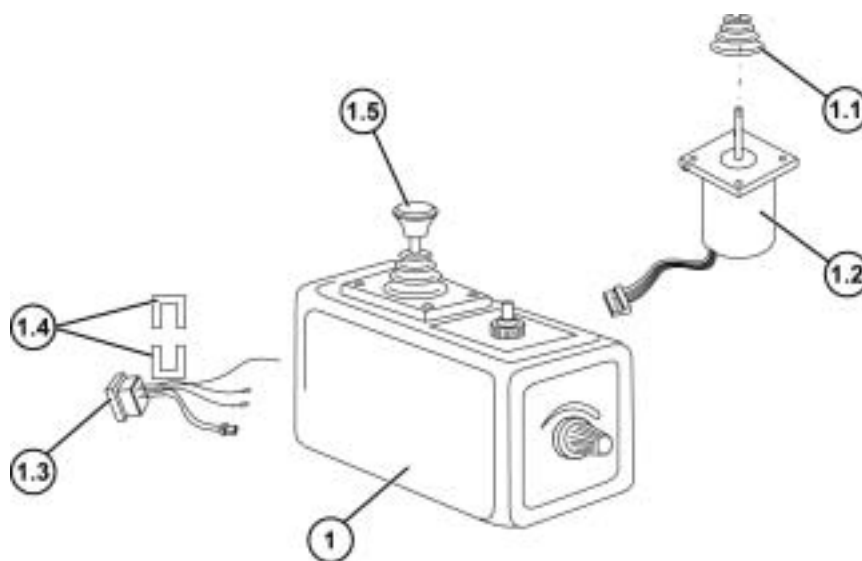
|      |   |        |  |
|------|---|--------|--|
| 1.11 | 1 | L31001 | VIS PAILLON M6 X 10  |
| 1.12 | 1 |        | EMBOUT SL 22   |
| 1.13 | 4 |        | VIS A TETE CONIQUE BOMBEE AV. EMPREINTE CRUCIFORME M6 X 20 |
| 1.14 | 4 |        | RONDELLE 6,4 X 12,5 X 1,6                                  |
| 1.15 | 4 |        | ECROU BORGNE HEXAGONAL M6 INDESSERRABLE                    |

### 11.2.2 Echanger la plaque de tablette



- Dévisser les deux vis à empreinte cruciforme (1) du logement de plaque de tablette.
- Enlever et échanger la plaque de tablette.
- Après le montage de la nouvelle plaque de tablette, enlever la feuille de protection.

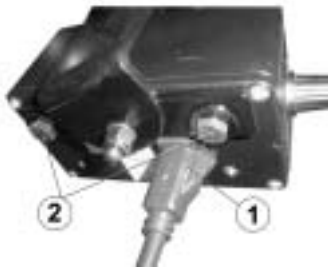
### 11.2.3 Commande ACS pour accompagnateur (commutable)



| Pos | Quantité | N° art./Pce | Désignation art.                         |
|-----|----------|-------------|--|
| 1   | 1        | 6001425     | ACS-COMM. P. ACCOMPAGNATEUR COMMUTABLE.  |
| 1.1 | 1        | Z183001A    | SOUFFLET P. JOYSTICK ACS; NOIR           |
| 1.2 | 1        | P10304      | JOYSTICK ACS P. MANIPULATEUR STD         |
| 1.3 | 1        | P41105      | PRISE FEMELLE P. CABLE BUS               |
| 1.4 | 1        | GME61927    | AGRAFE DE FIXATION P. PRISE MALE BUS ACS |

|     |   |        |   |
|-----|---|--------|---|
| 1.5 | 1 | P40120 | BOUTON DE LEVIER DE COMMANDE P. COMM. ACS<br>ACCOMP. COMMUTABLE |
|-----|---|--------|---|

#### 11.2.4 Echanger la boîte de commande ACS pour accompagnateur (commutable)



(vue du bas)

- Retirer la fiche mâle BUS (1).
- Dévisser les écrous hexagonaux (2)
- Enlever et échanger la boîte de commande.

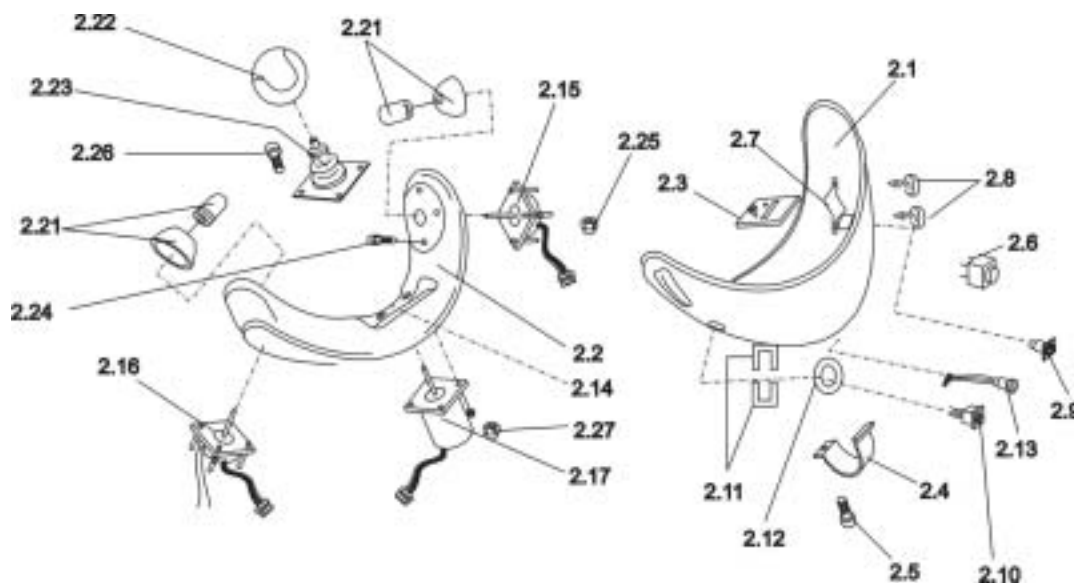
#### 11.2.5 Echanger le joystick ACS (commutable)



- Dévisser les vis à empreinte cannelée (1).
- Retirer le joystick et enlever la fiche mâle.
- Enlever et échanger le joystick.

**Le montage s'effectue dans l'ordre inverse.**

11.2.6 Commande au menton ACS



| Pos  | Quantité | N° art./Pce | Désignation art.  |
|------|----------|-------------|---|
| 2    | 1        | SP1422801   | COMMANDE AU MENTON ACS G CPL.                                       |
| 2    | 1        | SP1422802   | COMMANDE AU MENTON ACS D CPL.                                       |
| 2.1  | 1        | Z183242     | PARTIE INFER. DU BOITIER COMMANDE AU MENTON ACS G PIVOT.            |
| 2.1  | 1        | Z183241     | PARTIE INFER. DU BOITIER COMMANDE AU MENTON ACS D PIVOT.            |
| 2.2  | 1        | F383019     | PARTIE SUPER. DU BOITIER COMMANDE AU MENTON ACS; GRIS               |
| 2.3  | 1        |             | TOLE P. COMMANDE AU MENTON ACS                                      |
| 2.4  | 1        |             | TOLE DE SERRAGE P. COMMANDE AU MENTON ACS                           |
| 2.5  | 1        |             | VIS A TETE CYLINDRIQUE AV. SIX PANS CREUX M6 X 16                   |
| 2.6  | 1        |             | SIGNAL SONORE F/YMB 24 (DIGISOUND)                                  |
| 2.7  | 1        |             | FIXATION P. SIGNAL SONORE   |
| 2.8  | 2        |             | VIS A TOLE AVEC TETE CONIQUE BOMBEE A EMPREINTE CRUCIFORME 2,9 X 25 |
| 2.9  | 1        | GCN0528     | PRISE FEMELLE P. CHARGEUR ACS                                       |
| 2.10 | 1        | P41108      | PRISE FEMELLE P. CABLE BUS ACS                                      |
| 2.11 | 2        | GME61927    | AGRAFE DE FIXATION P. PRISE MALE BUS ACS                            |
| 2.12 | 1        | T95099      | JOINT TORIQUE 14-3 MM   |

|      |   |         |  |
|------|---|---------|--|
| 2.13 | 1 | P41104  | PRISE FEMELLE P. CONSOLE DE PROGRAMMATION                        |
| 2.14 | 1 | P10475  | JEU DE PLAQUES P. COMMANDE AU MENTON ACS                         |
| 2.15 | 1 | Z183243 | JOYSTICK DE COMMUTATION P. COMMANDE AU MENTON ACS G              |
| 2.16 | 1 | Z183244 | JOYSTICK DE COMMUTATION P. COMMANDE AU MENTON ACS D              |
| 2.17 | 1 | P10304  | JOYSTICK ACS P. MANIPULATEUR STD                                 |
| 2.18 | 1 | F383021 | SUPPORT DE PLATINE P. COMMANDE AU MENTON ACS                     |
| 2.19 | 1 | GSM9881 | PLATINE D'AFFICHAGE P. COMMANDE AU MENTON ACS                    |
| 2.20 | 1 | P10279  | PLATINE DE MICROPROCESSEUR UCM-S (VERSION SERVO )                |
| 2.21 | 2 |         | PIECE DE RECHANGE BOUTON DE JOYSTICK                             |
| 2.22 | 1 |         | BALLE EN MOUSSE AV. INSERT CPL.                                  |
| 2.23 | 1 |         | SOUFFLET P. JOYSTICK ACS ; NOIR                                  |
| 2.24 | 8 |         | VIS A TETE CYLINDRIQUE BOMBEE AV. EMPREINTE CRUCIFORME M2,5 X 22 |
| 2.25 | 8 |         | ECROU HEXAGONAL M2,5 INDESSERRABLE                               |
| 2.26 | 4 |         | VIS A TETE CYLINDRIQUE BOMBEE A. EMPREINTE CRUCIFORME M3 X 20    |
| 2.27 | 8 |         | ECROU HEXAGONAL M3   |

### 11.2.7 Echanger la commande au menton ACS (complète)



- Retirer le câble BUS (2) de la commande au menton ACS.
- Dévisser la vis à six pans creux (1) de la tôle de serrage.
- Enlever la commande au menton ACS complète et l'échanger.

### 11.2.8 Echanger la balle en mousse ou le bouton de joystick



- Retirer la balle en mousse ou le bouton de joystick par le haut et l'échanger.

**Le montage s'effectue dans l'ordre inverse.**

### 11.3 Dépistage des erreurs sur le système de commande ACS

**Le fauteuil roulant ralentit ou ne roule pas.**

| Contrôle:                                     | Cause possible:                        | Mesure immédiate :                              | Autre(s) mesure(s) :                        |
|---|--|---|---|
| Affichage d'état éteint au manipulateur ?     | • Alimentation en courant interrompue. | • Contrôler le raccord à fiche au manipulateur. | • Consulter votre distributeur.             |
|   | • Fusible de batterie défectueux.      | • Contrôler le fusible de batterie.             | • Echanger le fusible de batterie.          |
|   | • Décharge excessive de batterie.      | • Charger la batterie.                          | • Voir le manuel d'utilisation du chargeur. |
|   | • Batterie défectueuse.                | • Remplacer la batterie.                        | • Consulter votre distributeur.             |
| L'affichage d'état clignote au manipulateur ? | • Erreurs diverses.                    | • Contrôler le code d'erreur.                   | • Voir le manuel d'utilisation du chargeur. |

**Les diodes lumineuses rouges de l'affichage de charge de batterie et de l'affichage d'état clignotent, une barre horizontale est visible à l'affichage du mode de déplacement.**

| Contrôle : | Cause possible :                     | Mesure immédiate :                   | Autre(s) mesure(s) :                        |
|------------|--------------------------------------|--------------------------------------|---|
|            | • Batterie déchargée ou défectueuse. | • Charger la batterie ou l'échanger. | • Voir le manuel d'utilisation du chargeur. |



## 11.3.1 Codes d'erreur

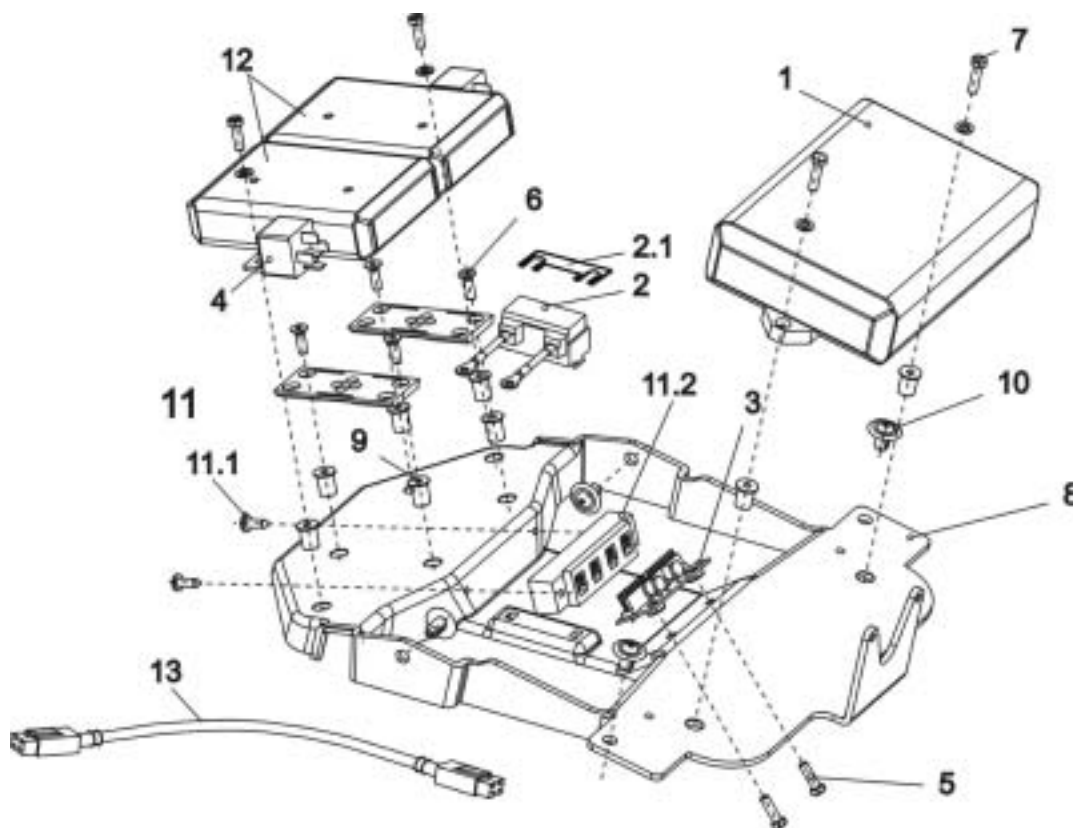
Le système électronique ACS est en état d'effectuer un autocontrôle et d'éliminer certaines erreurs de lui-même. Dans ce cas, le clignotement de l'affichage d'état s'éteint. A cet effet, arrêter et réenclencher le manipulateur à plusieurs reprises. Attendre env. 5 secondes avant chaque remise en marche du manipulateur. Si l'erreur n'est pas éliminée ainsi, la localiser à partir des codes de clignotement mentionnés ci-dessous.

**Codes de clignotement de l'affichage d'état du manipulateur :**

| Code de clignotement :  | Signification :  | Mesure immédiate :  | Autre(s) mesure(s) :  |
|-------------------------|--|---|---|
| <b>1 x clignotement</b> | Module défectueux.   | -   | <ul style="list-style-type: none"> <li>• Consulter votre distributeur.</li> </ul> |
| <b>2 x clignotement</b> | Erreur d'accessoires (p. ex. court-circuit de l'ampoule)   | <ul style="list-style-type: none"> <li>• Contrôler les raccords des pièces d'accessoires</li> <li>• Contrôler les pièces d'accessoires</li> </ul> | <ul style="list-style-type: none"> <li>• Consulter votre distributeur.</li> </ul> |
|                         | Lifter soulevé.  | <ul style="list-style-type: none"> <li>• Descendre le lifter entièrement.</li> </ul>  | -   |
| <b>3 x clignotement</b> | Panne au moteur droit. Raccord desserré/défectueux.  | <ul style="list-style-type: none"> <li>• Contrôler les raccords à fiche.</li> </ul>   | <ul style="list-style-type: none"> <li>• Consulter votre distributeur.</li> </ul> |
| <b>4 x clignotement</b> | Panne au moteur gauche. Raccord desserré/défectueux ou moteur défectueux.  | <ul style="list-style-type: none"> <li>• Contrôler les raccords à fiche.</li> </ul>   | <ul style="list-style-type: none"> <li>• Consulter votre distributeur.</li> </ul> |
| <b>5 x clignotement</b> | Erreur/Panne de freinage au moteur droit. Raccord desserré/défectueux ou moteur défectueux.<br>Microrupteur défectueux | <ul style="list-style-type: none"> <li>• Contrôler les raccords à fiche.</li> <li>• Contrôler le microrupteur.</li> </ul>                         | <ul style="list-style-type: none"> <li>• Consulter votre distributeur</li> </ul>  |
|                         | Moteurs débrayés   | <ul style="list-style-type: none"> <li>• Embrayer les moteurs. Arrêter et réenclencher le manipulateur.</li> </ul>                                | -   |
| <b>6 x clignotement</b> | Erreur/Panne de freinage au moteur gauche. Raccord desserré/défectueux ou moteur défectueux.                           | <ul style="list-style-type: none"> <li>• Contrôler les raccords à fiche.</li> </ul>   | <ul style="list-style-type: none"> <li>• Consulter votre distributeur</li> </ul>  |
| <b>7 x clignotement</b> | Décharge excessive de batterie.  | <ul style="list-style-type: none"> <li>• Précharger la batterie</li> </ul>  | <ul style="list-style-type: none"> <li>• Consulter votre distributeur</li> </ul>  |
| <b>8 x clignotement</b> | Tension de batterie  | <ul style="list-style-type: none"> <li>• Mettre</li> </ul>  | <ul style="list-style-type: none"> <li>• Consulter votre</li> </ul>               |

|                               |   |   |  |
|-------------------------------|---|---|--|
|                               | trop élevée.                                    | éventuellement l'éclairage en service   | distributeur   |
| <b>9 ou 10 x clignotement</b> | Mauvais transfert de données entre les modules. | -   | <ul style="list-style-type: none"> <li>• Consulter votre distributeur</li> </ul> |
| <b>11 x clignotement</b>      | Moteurs surchargés.                             | <ul style="list-style-type: none"> <li>• Arrêter et réenclencher le manipulateur</li> </ul> | -  |
| <b>12 x clignotement</b>      | Problèmes de compatibilité entre les modules.   | <ul style="list-style-type: none"> <li>• Démontez le mauvais module</li> </ul>              | <ul style="list-style-type: none"> <li>• Consulter votre distributeur</li> </ul> |

### 11.4 Dispositif électronique



| Pos | Quantité | N° art./Pce | Désignation art.                          |
|-----|----------|-------------|---|
| -   | 1        |             | SUPPORT ELECTRONIQUE ACS CPL.             |
| 1   | 1        | 6001423     | ELECTRONIQUE ACS-DX-PMB AS (60A - 6 KM/H) |

|      |   |           |   |
|------|---|-----------|---|
| 1    | 1 | P10064    | ELECTRONIQUE ACS-DX-PM2 (80A - 10 / 12 KM/H)                                |
| 2    | 1 | 1419369   | FUSIBLE A LAME CPL.   |
| 2.1  | 1 | P12191    | FUSIBLE A LAME 50A  |
| 3    | 1 | 1415004   | PLATINE ECLAIRAGE (DISTRIBUTEUR CENTRAL)                                    |
| 4    | 2 | P11195    | RELAIS INVERSEUR AVEC SUPPORT 24V-10/20 A                                   |
| 5    | 4 |           | BOULON A TETE HEXAGONALE M5 X 16  |
| 6    | 4 |           | VIS A TETE CONIQUE A SIX PANS CREUX M5 X 16                                 |
| 7    | 2 |           | BOULON A TETE HEXAGONALE M5 X 20  |
| 8    | 1 |           | SUPPORT D'APPAREIL  |
| -    | 1 | SP1423191 | JEU DE MONTAGE SUPPORT ELECTRONIQUE ACS                                     |
| 9    | 8 |           | ECROU GETO WELL M5  |
| 10   | 4 |           | RIVET A INSERER   |
| 11   | 1 | SP1422053 | DISTRIBUTEUR BUS ACS CPL.   |
| 11.1 | 2 |           | VIS A TOLE A TETE CON.BOMBEE ET A EMPREINTE CRUCIFORME 4,8 X 16             |
| 11.2 | 1 | P10072    | ADAPTATEUR T BUS ACS (DISTRIBUTEUR)   |
| 12   | 1 | 6001825   | MODULE D'ECLAIRAGE ACS 24V STD.   |
| 12   | 1 | P10080    | MODULE D'ECLAIRAGE ACS 12 V TÜV   |
| 12   | 1 | P10081    | ACS-CLAM (MODULE ECLAIRAGE/MOTEUR COMBINE)                                  |
| 13   | 1 | GSM63003  | CABLE BUS ACS-L=300 MM  |
| -    | 1 | 1419370   | CABLE DE BATTERIE   |
| -    | 1 | 1419983   | CABLE DE BATTERIE (VERSION TÜV )  |
| -    | 1 | 1419390   | FAISCEAU DE CABLES CLAM; VERINS; ECLAIRAGE                                  |
| -    | 1 | 1421728   | FAISCEAU DE CABLES CLAM; ECLAIRAGE; LIFTER; R.-J.; REGLAGE D'ANGLE D'ASSISE |
| -    | 1 | 1421729   | FAISCEAU DE CABLES CLAM; ECLAIRAGE; REGLAGES EL.                            |
| -    | 1 | 1421730   | FAISCEAU DE CABLES CLAM; ECLAIRAGE; REPOSE-JAMBES; REGLAGE D'ANGLE D'ASSISE |

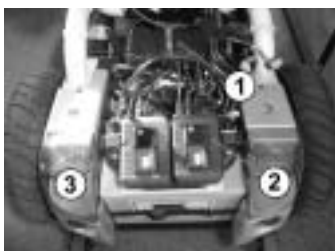
#### 11.4.1 Echanger le support d'appareil





- Monter le lifter (voir p. 42, chap. 9.2.2).
- Enlever l'habillage de batterie (voir p. 42, chap. 9.2.1).
- Presser la fiche mâle sur les côtés pour la retirer des modules.
- Dévisser les vis à expansion en matière plastique (1) du support d'appareil.
- Dévisser le Power modul (1), le CLAM (2), le module d'éclairage (3), le relais (4), le porte-fusible à lame (5), la barre de distribution d'éclairage (6) et le distributeur BUS ACS (7) au dos du support d'appareil (voir illustration ci-dessous).
- Enlever les écrous Geto Well et les contrôler (le cas échéant échanger les écrous défectueux).
- Enlever le support d'appareil et l'échanger.

#### **11.4.2 Echanger les composants électroniques**



- Démontez le support d'appareil (voir en haut).
- Débrancher tous les raccords à fiche des modules.
- Dévisser et échanger le module Power modul (1), le CLAM (2), le module d'éclairage (3), le relais (4), le porte-fusible à lame (5), la barre de distribution d'éclairage (6) et le distributeur BUS ACS (7) au dos du support d'appareil.

**Le montage s'effectue dans l'ordre inverse.**

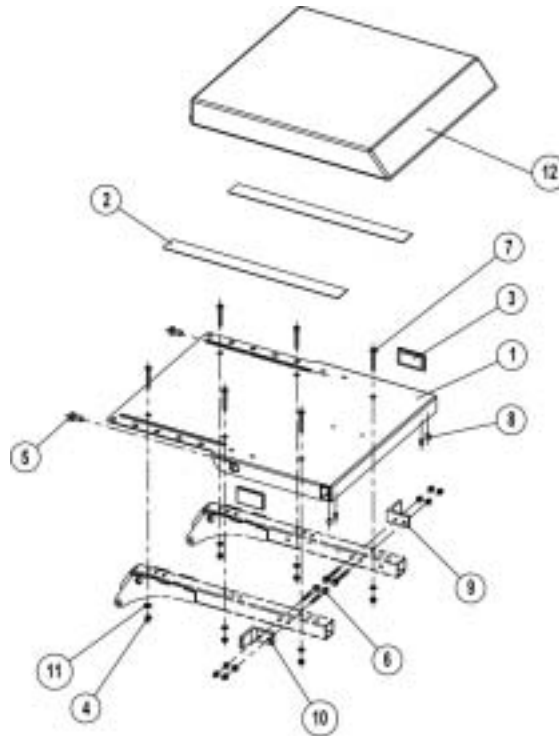
## 12 Unité d'assise

Les réglages sur l'unité d'assise sont adaptés de manière individuelle à l'utilisateur. Par conséquent, lors de travaux de maintenance, conserver ces réglages.

### 12.1 Unité d'assise Euro

L'unité d'assise du Storm<sup>3</sup> Euro est représentée dans la vue éclatée du châssis à la page 21

### 12.2 Siège standard complet



| Pos | Quantité | N° art./Pce  | Désignation art.                                       |
|-----|----------|--------------|--|
| -   | 1        |              | SIEGE (UNE PIECE) CPL.                                 |
| 1   | 1        | 1419999-9005 | TOLE DE SIEGE  |
| 2   | 2        | U21087       | DECOUPE DE BANDE AGRIPPANTE 38 X 400                   |
| 3   | 2        | P31298       | REFLECTEUR; JAUNE                                      |
| -   | 1        | SP1423205    | KIT DE FIXATION SIEGE (VERS. UNE PIECE)                |
| 4   | 10       |              | ECROU HEXAGONAL M6 INDESSERRABLE                       |
| 5   | 2        |              | VIS M10 X 20   |
| 6   | 4        |              | VIS M6 X 50  |
| 7   | 6        |              | VIS A TETE CONIQUE ET A SIX PANS CREUX M6 X 45<br>10.9 |
| 8   | 4        |              | VIS SANS TETE AV. SIX PANS CREUX ET CUVETTE M8<br>X 10 |

|    |    |         |                                     |
|----|----|---------|-------------------------------------|
| 9  | 1  |         | EQUERRE D'APPUI G, LARGEUR SIEGE 43 |
| 10 | 1  |         | EQUERRE D'APPUI D, LARGEUR SIEGE 43 |
| 11 | 10 |         | RONDELLE 6,4 X 12,5 X 1,6           |
| 12 | 1  | 1420460 | COUSSIN DE SIEGE PROF.SIEGE=41 CM   |
| 12 | 1  | 1420461 | COUSSIN DE SIEGE PROF.SIEGE=46 CM   |
| 12 | 1  | 1420462 | COUSSIN DE SIEGE PROF.SIEGE=51 CM   |



**ATTENTION :**

Les réglages de siège tels qu'angle d'assise, profondeur d'assise, inclinaison du dossier et écart des accoudoirs sont réglés individuellement en fonction de l'utilisateur. Par conséquent, lors de travaux de maintenance, conserver ces réglages.

**12.2.1 Echanger le siège**

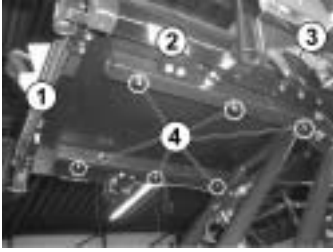


- Enlever le coussin d'assise et de dossier (le cas échéant repose-jambes).
- Monter le lifter.
- Enlever le câble BUS du manipulateur.
- Si un frein d'immobilisation existe, enlever la partie latérale.
- Dévisser les écrous hexagonaux (1).
- Enlever et échanger l'unité d'assise.

**Le montage s'effectue dans l'ordre inverse.**

**12.2.2 Echanger la plaque d'assise**





- Enlever le coussin d'assise et de dossier
- Monter le lifter.
- Enlever le câble BUS du manipulateur.
- Dévisser les adaptateurs (1) de repose-pieds (voir p. 80, chap. 14.1.1).
- Dévisser le logement de partie latérale (2) (voir p. 67, chap. 12.4.4).
- Dévisser le logement de ferrure (3).
- Dévisser les écrous hexagonaux (4)
- Enlever et échanger la plaque d'assise.

**Le montage s'effectue dans l'ordre inverse.**



**Remarque :**

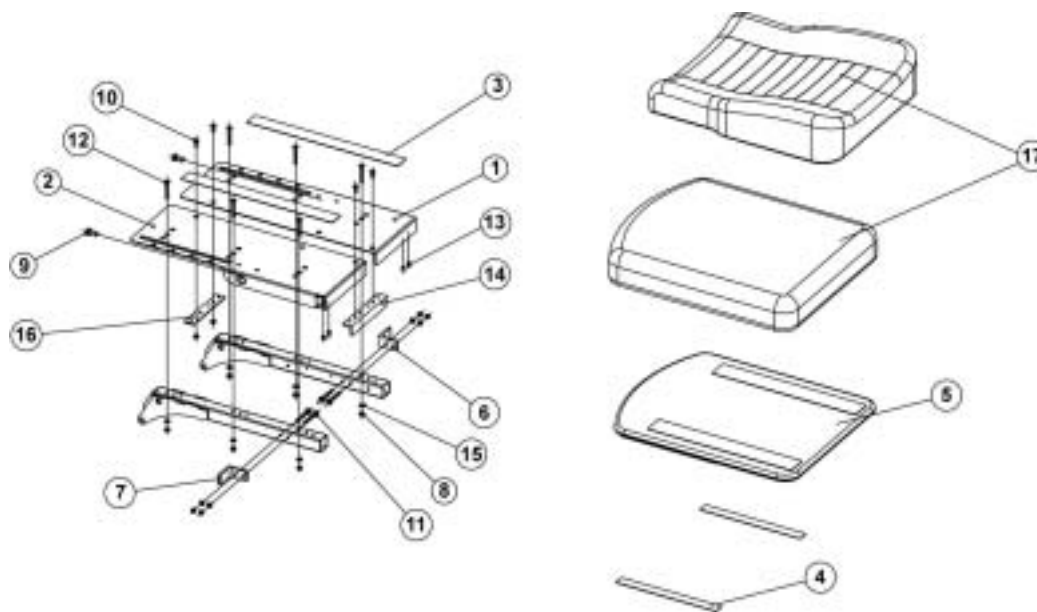
Lors du montage de la nouvelle plaque d'assise, utiliser les mêmes trous. Etant donné que la plaque d'assise se déplace de  $\pm 2$  cm et que le centre de gravité du fauteuil roulant change ainsi, il est nécessaire de tester ensuite le centre de gravité sur une surface non plane.

### 12.3 Tôle de siège divisée



**Remarque :**

Les barres transversales mises à part (pos. 10,14), les travaux de maintenance des deux unités de siège sont identiques (voir p. 61, chap. 12.2.1).

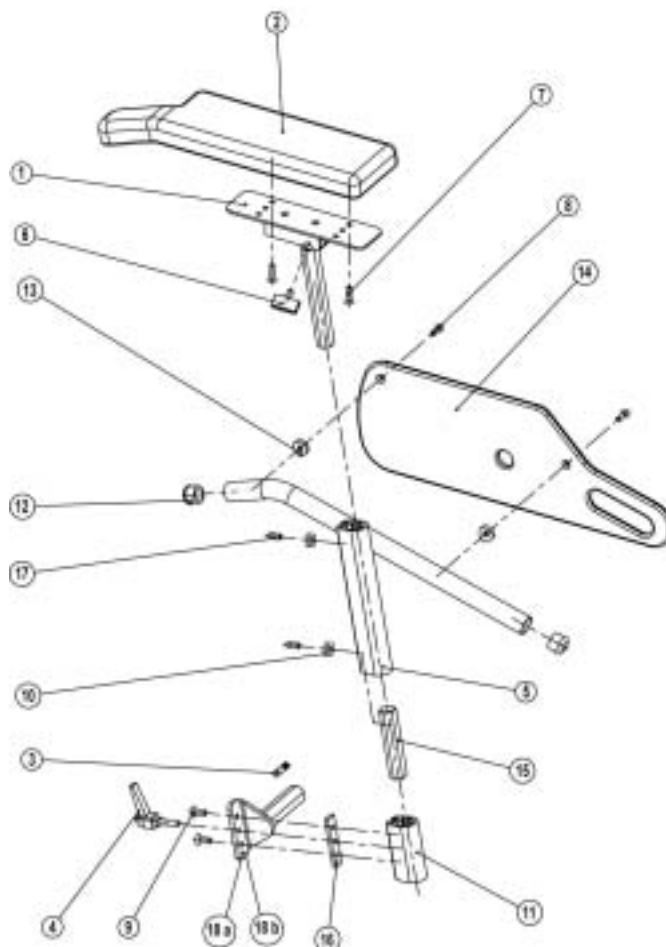


| Pos | Quantité | N° art./Pce  | Désignation art.                                       |
|-----|----------|--------------|--|
| -   | 1        |              | SIEGE DIVISE P.LARGEUR DE SIEGE 43 CPL.                |
| -   | 1        |              | SIEGE DIVISE P.LARGEUR DE SIEGE 48 CPL.                |
| 1   | 1        | 1420458-9005 | TOLE DE SIEGE G CPL.                                   |
| 2   | 1        | 1420457-9005 | TOLE DE SIEGE D CPL.                                   |
| 3   | 2        | U21087       | DECOUPE DE BANDE AGRIPPANTE 38 X 400                   |
| 4   | 2        | 5816479      | DURALOCK SJ 3552                                       |
| 5   | 1        | 5314532      | TOLE D'ASSISE 410 X 520 MM                             |
| 5   | 1        | 5314533      | TOLE D'ASSISE 460 X 520 MM                             |
| 6   | 1        | 1421701-9005 | EQUERRE D'APPUI G, LARGEUR SIEGE 43                    |
| 7   | 1        | 1421700-9005 | EQUERRE D'APPUI D, LARGEUR SIEGE 43                    |
| 6   | 1        | 1421705-9005 | ANGLE D'ASSISE G, LARGEUR SIEGE 48                     |
| 7   | 1        | 1421706-9005 | ANGLE D'ASSISE D, LARGEUR SIEGE 48                     |
| -   | 1        | SP1423206    | JEU DE MONTAGE SIEGE (DIVISE)                          |
| 8   | 12       |              | ECROU HEXAGONAL M6 INDESSERRABLE                       |
| 9   | 2        |              | VIS M10 X 20   |
| 10  | 4        |              | VIS A TETE CONIQUE ET A SIX PANS CREUX M6 X 16         |
| 11  | 4        |              | VIS M6 X 50  |
| 12  | 6        |              | VIS A TETE CONIQUE ET A SIX PANS CREUX M6 X 45<br>10.9 |
| 13  | 4        |              | VIS SANS TETE AV. SIX PANS CREUX ET CUVETTE M8<br>X 10 |



|    |    |         |  |
|----|----|---------|--|
| 14 | 1  |         | TRAVERSE ANGULAIRE                               |
| 15 | 10 |         | RONDELLE 6,4 X 12,5 X 1,6                        |
| 16 | 1  |         | TOLE DE SUPPORT                                  |
| 17 | 1  | 1422071 | COUSSIN DE SIEGE KONTUR LARGEUR SIEGE 43<br>GRIS |
| 17 | 1  | 1422072 | COUSSIN DE SIEGE KONTUR LARGEUR SIEGE 43<br>NOIR |
| 17 | 1  | 5314525 | COUSSIN DE SIEGE FLEX GRIS, 55 X 44 X 7          |
| 17 | 1  | 1422530 | COUSSIN DE SIEGE FLEX LARGEUR SIEGE 43 BLEU      |
| 17 | 1  | 1422531 | COUSSIN DE SIEGE LARGEUR SIEGE 43 VIC AIR        |
| 17 | 1  | 1422073 | COUSSIN DE SIEGE KONTUR LARGEUR SIEGE 48<br>GRIS |
| 17 | 1  | 1422074 | COUSSIN DE SIEGE KONTUR LARGEUR SIEGE 48<br>NOIR |
| 17 | 1  | 5314526 | COUSSIN DE SIEGE FLEX GRIS, 55 X 49 X 7          |
| 17 | 1  | 1422532 | COUSSIN DE SIEGE FLEX LARGEUR SIEGE 48 BLEU      |

12.4 Accoudoirs et parties latérales



| Pos | Quantité | N° art./Pce  | Désignation art.                        |
|-----|----------|--------------|---|
| -   | 1        | SP1421692    | ACCOUDOIR D CPL. 340 MM                 |
| -   | 1        | SP1421694    | ACCOUDOIR G CPL. 340 MM                 |
| -   | 1        | SP1421693    | ACCOUDOIR D CPL. 380 MM                 |
| -   | 1        | SP1421695    | ACCOUDOIR G CPL. 380 MM                 |
| 1   | 1        | 1421716-9005 | MANCHETTE D CPL.                        |
| 1   | 1        | 1421717-9005 | MANCHETTE G CPL.                        |
| 2   | 1        | D171010A     | REMBOURRAGE D'ACCOUDOIR D; NOIR         |
| 2   | 1        | D171009A     | REMBOURRAGE D'ACCOUDOIR G; NOIR         |
| 3   | 1        |              | AUTOCOLLANT "STOP"                      |
| -   | 1        | SP1423221    | PLAQUE DE PARTIE LATÉRALE 340 MM D CPL. |
| -   | 1        | SP1423702    | PLAQUE DE PARTIE LATÉRALE 340 MM G CPL. |
| -   | 1        | SP1423703    | PLAQUE DE PARTIE LATÉRALE 380 MM G CPL. |

|      |   |              |  |
|------|---|--------------|--|
| -    | 1 | SP1423701    | PLAQUE DE PARTIE LATERALE 380 MM D CPL.                            |
| 4    | 1 | 1415027      | LEVIER DE SERRAGE M6 X 25  |
| 5    | 1 |              | REGLAGE DE PARTIE LATERALE D CPL. 250-340 MM                       |
| 5    | 1 |              | REGLAGE DE PARTIE LATERALE G CPL. 250-340 MM                       |
| 6    | 1 | L31001       | VIS PAPILLON M6 X 10   |
| 7    | 2 |              | VIS A TETE CONIQUE ET A EMPREINTE CRUCIFORME M5 X 20               |
| 8    | 2 |              | VIS A TETE CONIQUE M5 X 16   |
| 9    | 2 |              | VIS A TETE CONIQUE ET A SIX PANS CREUX M6 X 16                     |
| 10   | 2 | Z173189.99   | ECROU M6 OUVERTURE DE CLE 14                                       |
| 11   | 1 | 1421714-9005 | LOGEMENT DE PARTIE LATERALE  |
| 12   | 2 |              | EMBOUT SL 22   |
| 13   | 2 |              | RONDELLE RONDE FORME B; NOIR                                       |
| 14   | 1 |              | PLAQUE DE PARTIE LATERALE  |
| 15   | 1 |              | TUBULURE   |
| 16   | 1 |              | TOLES A ENCOCHES   |
| 17   | 2 |              | VIS SANS TETE M6 X 6 DIN 916                                       |
| 18 a | 1 | 1422089-9005 | LOGEMENT DE PARTIE LATERALE D                                      |
| 18 a | 1 | 1422097-9005 | LOGEMENT DE PARTIE LATERALE G                                      |
| 18 b | 1 | 1422115-9005 | LOGEMENT DE PARTIE LATERALE G COURT (pour largeur d'assise 380 mm) |
| 18 b | 1 | 1422114-9005 | LOGEMENT DE PARTIE LATERALE D COURT (pour largeur d'assise 380 mm) |

#### 12.4.1 Echanger le rembourrage d'accoudoir / modifier la position





- Repousser le support de manipulateur à réglage vertical / orientable entièrement en arrière.
- Dévisser la vis avant
- Tourner la plaque de retenue d'env. 45° vers l'extérieur.
- Retirer le support de manipulateur à réglage vertical / orientable.
- Déplacer la plaque de retenue vers l'intérieur et l'arrière et la fixer tout d'abord avec la vis arrière.
- Tourner la plaque de retenue d'env. 45° vers l'extérieur.
- Introduire le support de manipulateur à réglage vertical / orientable.
- Aligner la plaque de retenue au trou de fixation.
- Mettre la vis avant en place.

#### **12.4.2 Echanger la partie latérale**



- Desserrer le levier de serrage (1).
- Enlever la partie latérale par le haut et l'échanger.

#### **12.4.3 Echanger la plaque de partie latérale**



- Dévisser les vis à empreinte cruciforme (1).
- Enlever et échanger la plaque de la partie latérale.

**Le montage s'effectue dans l'ordre inverse.**

#### **12.4.4 Echanger le logement de partie latérale**





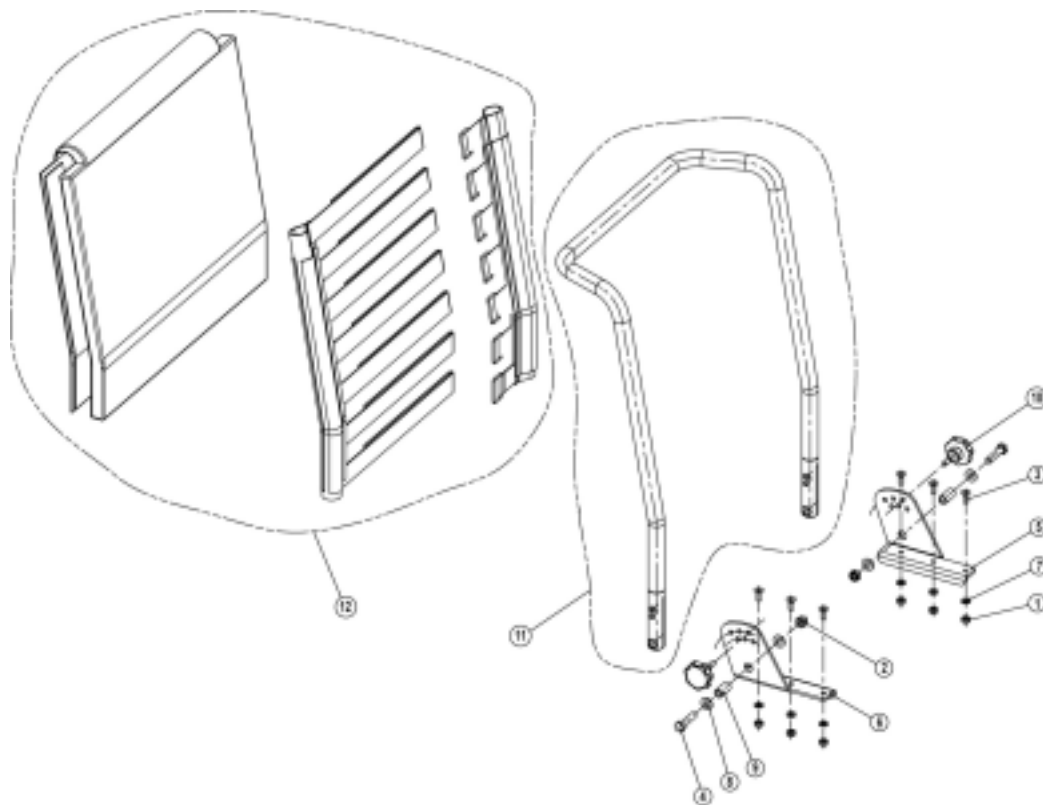
- Enlever la partie latérale (voir p. 67, chap. 12.4.2).
- Desserrer la vis à six pans creux (1).
- Enlever le logement de la partie latérale et l'échanger.

Le montage s'effectue dans l'ordre inverse.

## 13 Réglage du dossier

Les réglages sur le dossier sont adaptés de manière individuelle à l'utilisateur. Par conséquent, lors de travaux de maintenance, conserver ces réglages.

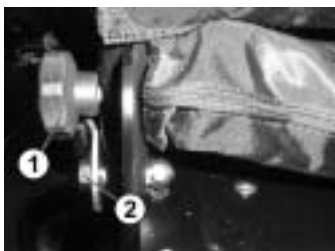
### 13.1 Standard / Euro (manuel)



| Pos | Quanti | N° art./Pce | Désignation art. |
|-----|--------|-------------|------------------|
|-----|--------|-------------|------------------|

| té |   |              |  |
|----|---|--------------|--|
| -  | 1 |              | DOSSIER STD.   |
| -  | 1 | SP 1423208   | JEU DE MONTAGE DOSSIER STD. CPL.                             |
| 1  | 6 |              | ECROU HEXAGONAL M6 INDESSERRABLE                             |
| 2  | 2 |              | ECROU HEXAGONAL M8 INDESSERRABLE                             |
| 3  | 6 |              | VIS A TETE CONIQUE ET A SIX PANS CREUX M6 X 16               |
| 4  | 2 |              | BOULON A TETE HEXAGONALE M8 X 35                             |
| 5  | 1 |              | REGLAGE DE DOSSIER G   |
| 6  | 1 |              | REGLAGE DE DOSSIER D   |
| 7  | 6 |              | RONDELLE 6,4 X 12,5 X 1,6                                    |
| 8  | 4 |              | RONDELLE 8,4 X 17 X 1,6                                      |
| 9  | 2 |              | DOUILLE RD. 12 X 1.8 X 23                                    |
| 10 | 2 | 1420444      | POIGNEE ETOILE M8 CPL.                                       |
| 11 | 1 | 1419996-9005 | TUBE DE DOSSIER 480 MM STD.                                  |
| 11 | 1 | 1420465-9005 | TUBE DE DOSSIER 540 MM STD.                                  |
| 12 | 1 | 1422062      | SANGLE DE DOSSIER 480 MM                                     |
| 12 | 1 | 1422063      | SANGLE DE DOSSIER 540 MM                                     |
| -  | 1 | 1422845      | CEINTURE DE MAINTIEN AVEC FERMETURE A DECLIC CPL.            |
| -  | 1 | 1422869      | CEINTURE DE MAINTIEN AVEC FERMETURE AUTOAGRIPPANTE CPL.      |
| -  | 1 | 1422848      | HARNAIS  |
| -  | 2 |              | VIS A TOLE A TETE CONIQUE ET A EMPREINTE CRUCIFORME 4,8 X 22 |
| -  | 2 |              | ROSACE EN MATIERE PLASTIQUE                                  |

### 13.1.1 Echanger le tube de dossier



- Enlever la sangle de dossier.
- Desserrer des deux côtés le volant à main (1) et le boulon à tête hexagonale (2).
- Enlever le tube de dossier par le haut et l'échanger.

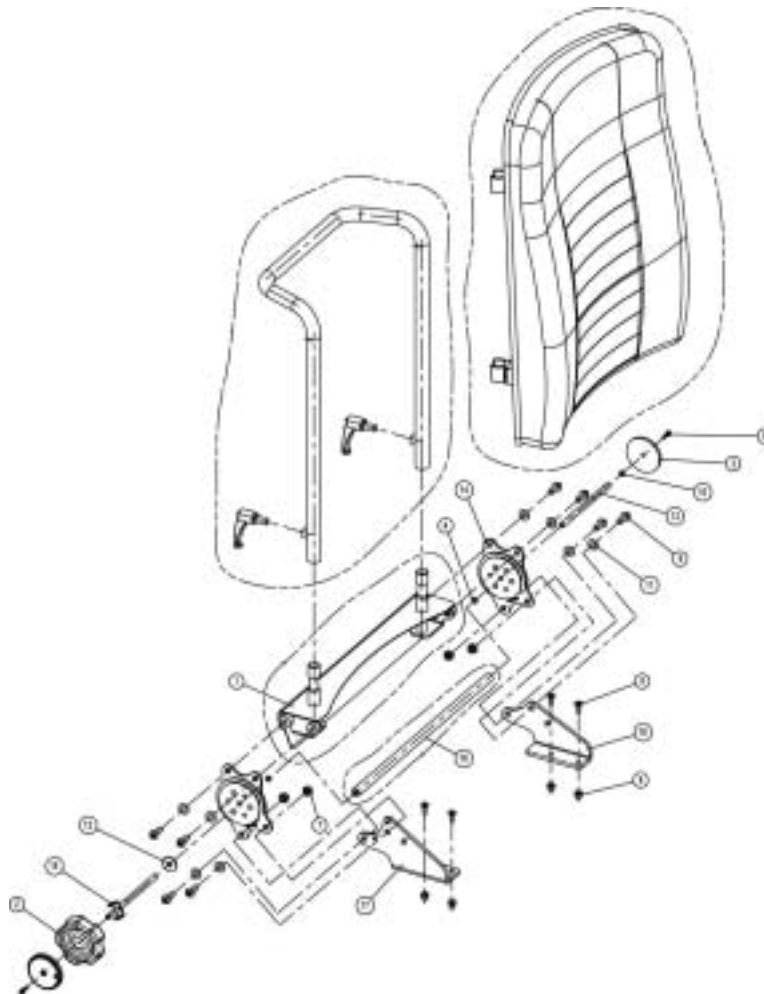
### 13.1.2 Echanger le dispositif de réglage de dossier (pas pour Euro)



- Enlever le tube de dossier (voir p. 69, chap. 13.1.1).
- Dévisser les écrous hexagonaux (1)
- Enlever les vis à six pans creux par le haut.
- Enlever le réglage de dossier et l'échanger.

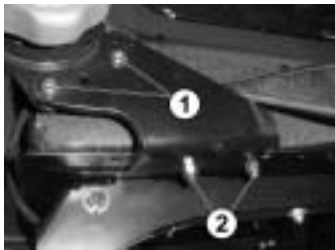
Le montage s'effectue dans l'ordre inverse.

### 13.2 Dossier Kontur (manuel)



| Pos | Quantité | N° art./Pce  | Désignation art.                                    |
|-----|----------|--------------|---|
| -   | 1        | 1422067      | REGLAGE DE DOSSIER MANUEL LARG.SIEGE 48 CPL         |
| -   | 1        | 1422066      | REGLAGE DE DOSSIER MANUEL LARG.SIEGE 43 CPL         |
| 1   | 1        | 1422112-9005 | LOGEMENT DE DOSSIER 480 MM                          |
| 1   | 1        | 1419992-9005 | LOGEMENT DE DOSSIER 480 MM                          |
| 2   | 1        | 1420483      | VOLANT A MAIN                                       |
| 3   | 2        | 1421696      | REFLECTEUR PERCE; JAUNE                             |
| 4   | 2        |              | CIRCLIP   |
| 5   | 2        |              | VIS A TETE BOMBEE ET A EMPREINTE CRUCIFORME M4 X 16 |
| 6   | 4        |              | ECROU BORGNE HEXAGONAL M6 INDESSERRABLE             |
| 7   | 4        |              | ECROU HEXAGONAL M8 INDESSERRABLE                    |
| 8   | 4        |              | VIS A TETE CONIQUE ET A SIX PANS CREUX M6 X 16      |
| 9   | 8        |              | VIS M8 X 20   |
| 10  | 1        |              | RONDELLE 4.3 X 9 X 0,8                              |
| 11  | 8        |              | RONDELLE 8,4 X 17 X 1,6                             |
| 12  | 1        |              | RONDELLE 8,4 X 25 X 2                               |
| 13  | 1        | 1420488-0002 | ARBRE DE FERRURE                                    |
| 14  | 2        |              | FERRURE DE SIEGE                                    |
| 15  | 1        | 1421713-0003 | ARBRE DE ROUE A MAIN                                |
| 16  | 1        | 1420491      | TUBE DE CONNEXION 480 MM                            |
| 16  | 1        | 142049       | TUBE DE CONNEXION 430 MM                            |
| 17  | 1        | 1420476-9005 | LOGEMENT DE FERRURE D                               |
| 18  | 1        | 1420477-9005 | LOGEMENT DE FERRURE G                               |

### 13.2.1 Echanger le logement de ferrure

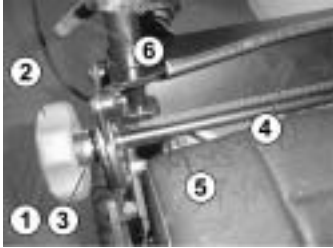


- Desserrer les vis à six pans creux (1) et les écrous.
- Dévisser les vis à six pans creux (2)
- Enlever le logement de ferrure et l'échanger.

### 13.2.2 Echanger le logement de dossier et le tube de connexion



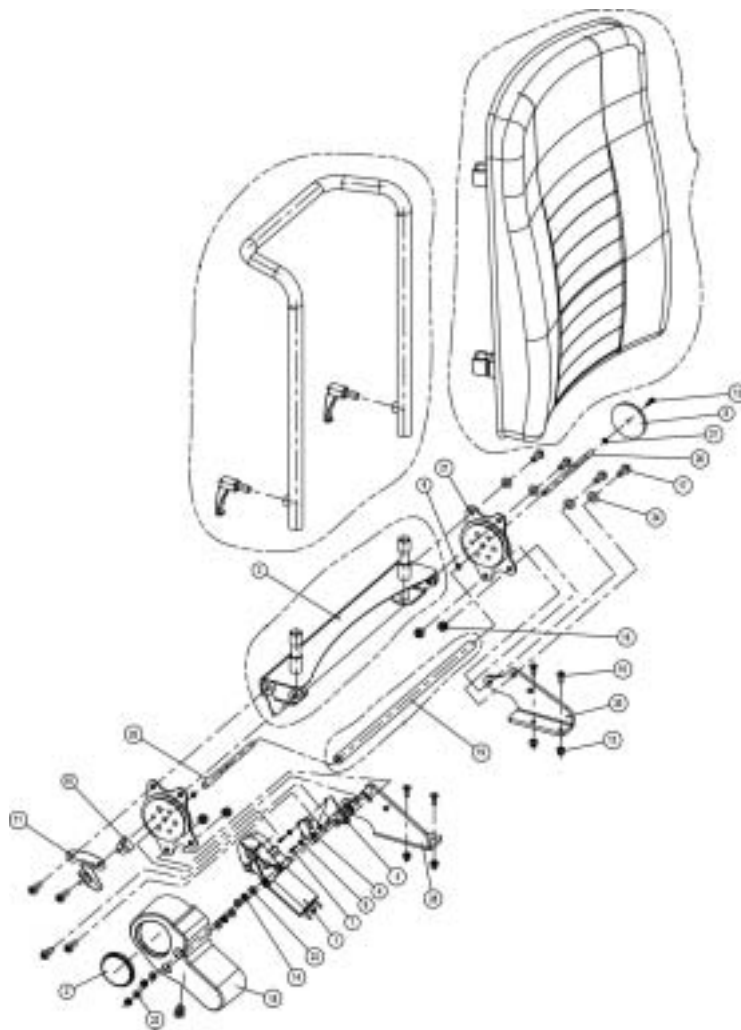




- Desserrer le levier de serrage (6) et retirer le tube de dossier.
- Dévisser le réflecteur (1).
- Dévisser le volant à main (2).
- Retirer l'arbre de volant à main, voire l'arbre de ferrure par le côté.
- Dévisser les ferrures du siège (3).
- Enlever le logement de dossier (4), voire le tube de connexion (5) et l'échanger.

Le montage s'effectue dans l'ordre inverse.

### 13.3 Dossier Kontur (électrique)



| Pos | Quantité | N° art./Pce | Désignation art. |
|-----|----------|-------------|------------------|
|-----|----------|-------------|------------------|

|    |   |              |   |
|----|---|--------------|---|
| -  | 1 | SP1422068    | REGLAGE DE DOSSIER ELECTRIQUE LARG.SIEGE 43 CPL                 |
| -  | 1 | SP1422069    | REGLAGE DE DOSSIER ELECTRIQUE LARG.SIEGE 48 CPL                 |
| 1  | 1 | 1420475      | MOTO-REDUCTEUR GMPG   |
| 2  | 1 | 1420482      | REFLECTEUR  |
| 3  | 1 |              | LOGEMENT DE DOSSIER 430 MM                                      |
| 3  | 1 |              | LOGEMENT DE DOSSIER 480 MM                                      |
| 4  | 1 | 1422887      | INTERRUPTEUR DE FIN DE COURSE                                   |
| 5  | 1 |              | TOLE A MICRORUPTEUR   |
| 6  | 2 |              | PLAQUE EN FIBRE DE VERRE  |
| 7  | 2 |              | VIS A TOLE A TETE CON.BOMBEE ET A EMPREINTE CRUCIFORME 2,9 X 16 |
| 8  | 1 |              | REFLECTEUR PERCE; JAUNE   |
| 9  | 2 |              | CIRCLIP   |
| -  | 1 | SP1423212    | DETECTEUR D'ANGLE CPL   |
| 10 | 1 |              | DETECTEUR D'ANGLE   |
| 11 | 1 |              | TOLE DE DETECTEUR D'ANGLE                                       |
| 12 | 1 |              | VIS A TETE BOMBEE ET A EMPREINTE CRUCIFORME M4 X 16             |
| 13 | 6 |              | ECROU BORGNE HEXAGONAL M6 INDESSERRABLE                         |
| 14 | 2 |              | ECROU HEXAGONAL M6 INDESSERRABLE                                |
| 15 | 4 |              | ECROU HEXAGONAL M8 INDESSERRABLE                                |
| 16 | 4 |              | VIS A TETE CONIQUE ET A SIX PANS CREUX M6 X 16                  |
| 17 | 8 |              | VIS M8 X 20   |
| 18 | 1 | 1420998      | CACHE DE MOTEUR   |
| 19 | 1 | 1420490      | TUBE DE CONNEXION 430 MM  |
| 19 | 1 | 1420491      | TUBE DE CONNEXION 480 MM  |
| 20 | 1 | 1420477-9005 | LOGEMENT DE FERRURE G   |
| 20 | 1 |              | RONDELLE 4.3 X 9 X 0,8  |
| 21 | 2 |              | RONDELLE 6,4 X 12,5 X 1,6                                       |
| 22 | 4 |              | RONDELLE 6,4 X 12,5 X 1,6                                       |
| 23 | 4 |              | RONDELLE 8,4 X 17 X 1,6   |
| 25 | 1 | 1420487-0002 | ARBRE DE MOTEUR   |
| 26 | 1 | 1420488-0002 | ARBRE DE FERRURE  |
| -  | 1 | SP1423215    | FERRURES DE SIEGE CPL. (PAIRE)                                  |
| 27 | 2 |              | FERRURE DE SIEGE  |
| 28 | 1 | 1421708-9005 | LOGEMENT DE FERRURE D   |

### 13.3.1 Echanger le servo-moteur de dossier





- Dévisser le cache de moteur, ouvrir la décharge de traction et retirer le câble.
- Dévisser les écrous hexagonaux (1).
- Retirer les deux fiches plates (rouges) du moteur.
- Enlever le moteur du logement de ferrure.
- Enlever et échanger le moteur.

**Le montage s'effectue dans l'ordre inverse.**

### 13.3.2 Echanger le détecteur d'angle



- Monter le lifter (voir p. 42, chap. 9.2.2).
- Dévisser le cache de moteur, ouvrir la décharge de traction et retirer le câble.
- Couper tous les serre-câbles au câble de détecteur d'angle.
- Retirer la fiche mâle du détecteur d'angle en dessous du siège.
- Déplier la languette métallique.
- Retirer le détecteur d'angle par le haut.
- Lors du montage du détecteur d'angle neuf veiller impérativement à ce que l'encoche se trouve à gauche (voir flèche).

**Le montage s'effectue dans l'ordre inverse.**



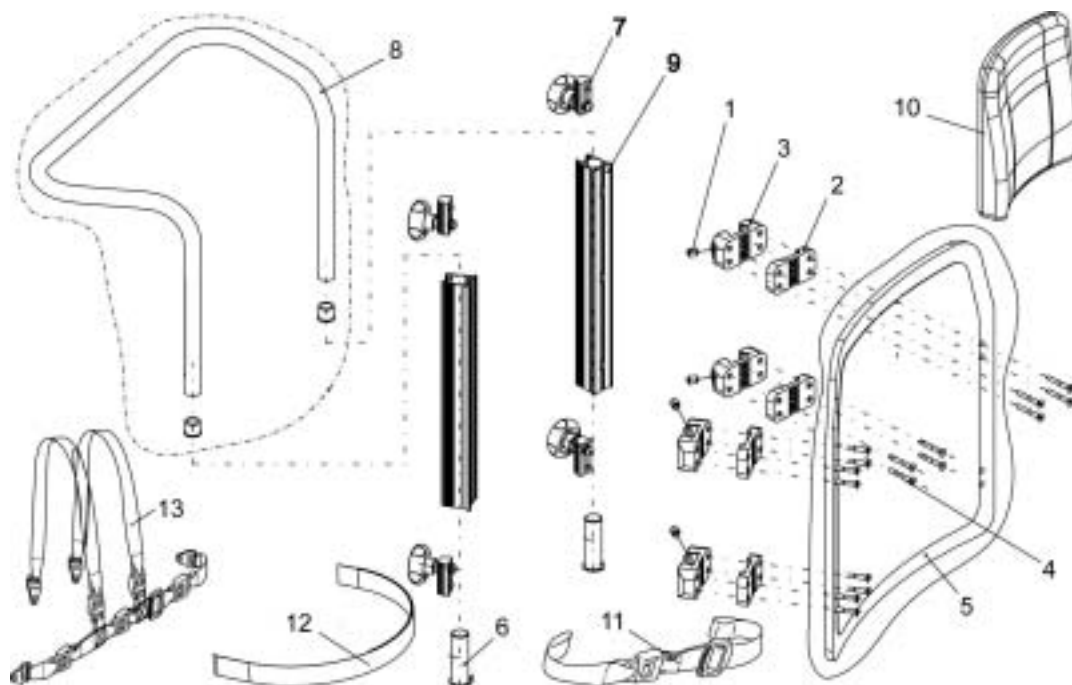
**Test:** Régler l'inclinaison d'assise sur 0° au moyen d'un niveau à bulle. Reculer le dossier jusqu'à ce que le détecteur d'angle s'arrête automatiquement sur 45° (contrôle nécessaire avec un goniomètre !).

### 13.4 Dossier Flex (manuel)



**Remarque :**

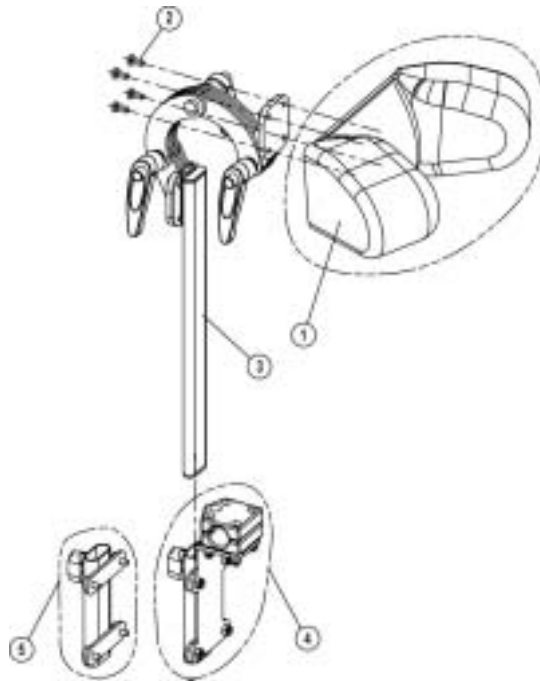
A l'exception de quelques pièces, les travaux de maintenance sont identiques à ceux du dossier Kontur (voir p. 70, chap. 13.2).



| Pos | Quantité | N° art./Pce | Désignation art.                                 |
|-----|----------|-------------|--|
| -   | 1        | SP1422126   | DOSSIER FLEX LARG.SIEGE 39 SANS REMBOURRAGE CPL. |
| -   | 1        | SP1422124   | DOSSIER FLEX LARG.SIEGE 43 SANS REMBOURRAGE CPL. |
| -   | 1        | SP1422125   | DOSSIER FLEX LARG.SIEGE 48 SANS REMBOURRAGE CPL. |
| 1   | 4        |             | VIS SANS TETE DIN 916-M10 X 12                   |
| 2   | 4        |             | BLOC D'ECARTEMENT                                |
| 3   | 4        |             | PORTE-GLISSIERE DE DOSSIER                       |
| 4   | 16       |             | VIS 5 X 45 DIN 7505                              |
| 5   | 1        | 1422108     | PLAQUE DE DOSSIER LARG.SIEGE 39                  |
| 5   | 1        | 1422107     | PLAQUE DE DOSSIER LARG.SIEGE 43                  |
| 5   | 1        | 1422106     | PLAQUE DE DOSSIER LARG.SIEGE 48                  |
| -   | 1        | SP1423220   | DOUILLE DE GUIDAGE CPL. (PAIRE)                  |
| 6   | 2        |             | DOUILLE DE GUIDAGE                               |
| 7   | 4        |             | BLOC DE FIXATION                                 |

|    |   |              |   |
|----|---|--------------|---|
| 8  | 1 | 5253057      | BARRE DE POUSSEE LARGEUR D'ASSISE 39                    |
| 8  | 1 | 5253058      | BARRE DE POUSSEE LARGEUR D'ASSISE 43/48                 |
| 9  | 2 | 5252204      | GLISSIERE DE DOSSIER                                    |
| 10 | 1 | 1422537      | COUSSIN DE DOSSIER LARGEUR SIEGE 43 VIC AIR             |
| 10 | 1 | 5252507-TR04 | COUSSIN DE DOSSIER VINYL GRIS, LARGEUR DE SIEGE 44      |
| 10 | 1 | 1422535      | COUSSIN DE DOSSIER LARGEUR SIEGE 43; BLEU               |
| 10 | 1 | 5252508-TR04 | COUSSIN DE DOSSIER VINYL GRIS, LARGEUR DE SIEGE 49      |
| 10 | 1 | 1422536      | COUSSIN DE DOSSIER LARGEUR SIEGE 48; BLEU               |
| 11 | 1 | 1422846      | CEINTURE DE MAINTIEN AVEC FERMETURE A DECLIC CPL.       |
| 12 | 1 | 1422870      | CEINTURE DE MAINTIEN AVEC FERMETURE AUTOAGRIPPANTE CPL. |
| 13 | 1 | 1422847      | HARNAIS   |

### 13.5 Appuie-tête



| Pos | Quantité | N° art./Pce | Désignation art.                      |
|-----|----------|-------------|---------------------------------------|
| -   | 1        | SP1422923   | APPUIE-TETE KONTUR BLEU CPL.          |
| 1   | 1        | 1422867     | REMBOURRAGE D'APPUIE-TETE KONTUR BLEU |
| -   | 1        | SP1422924   | APPUIE-TETE KONTUR GRIS CPL.          |
| 1   | 1        | 1422866     | REMBOURRAGE D'APPUIE-TETE KONTUR GRIS |
| -   | 1        | SP1422925   | APPUIE-TETE KONTUR NOIR CPL.          |

|   |   |              |  |
|---|---|--------------|--|
| 1 | 1 | 1422865      | REMBOURRAGE D'APPUIE-TETE KONTUR NOIR                      |
| - | 1 | SP1422926    | APPUIE-TETE FLEX BLEU CPL.                                 |
| 1 | 1 | 1422544      | REMBOURRAGE D'APPUIE-TETE FLEX BLEU                        |
| - | 1 | SP1423163    | APPUIE-TETE FLEX GRIS CPL.                                 |
| 1 | 1 | 5253011-TR04 | APPUIE-TETE GRIS   |
| 2 | 4 |              | VIS A TETE BOMBEE ET A EMPREINTE CRUCIFORME M5 X 12        |
| 3 | 1 | 5255497      | SUPPORT D'APPUIE-TETE                                      |
| 4 | 1 | 1422914      | SUPPORT D'APPUIE-TETE P. SYSTEME DE SIEGE STD. CPL.        |
| 5 | 1 | 1422547      | SUPPORT D'APPUIE-TETE P. SYSTEME DE SIEGE KONTUR/FLEX CPL. |

### 13.5.1 Echanger l'élément d'appuie-tête



- Enlever les caches en matière plastique(1) en faisant pression de levier avec un tournevis.
- Dévisser les vis à empreinte cruciforme se trouvant en dessous.
- Enlever et échanger l'élément d'appuie-tête.

**Le montage s'effectue dans l'ordre inverse.**

### 13.5.2 Echanger le bras d'appuie-tête



- Enlever l'élément d'appuie-tête (voir p. 77, chap. 13.5.1).
- Desserrer la vis à main (1) au logement d'appuie-tête.
- Enlever et échanger le bras d'appuis-tête.

### 13.5.3 Echanger le logement d'appuie-tête



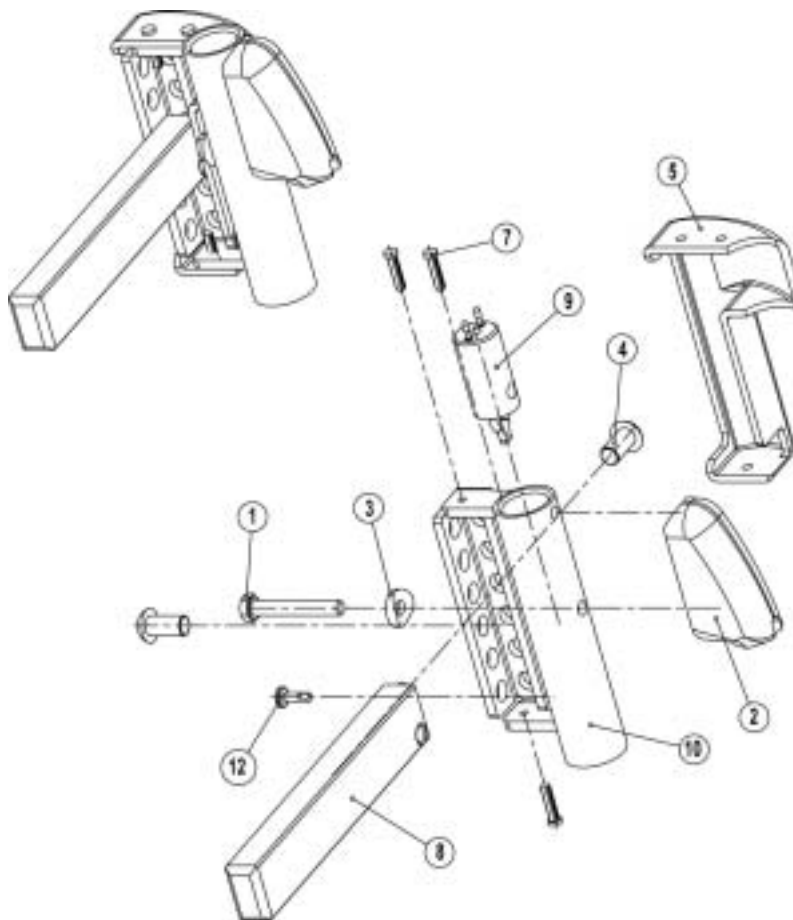
- Desserrer la vis à main (1).
- Retirer l'appuie-tête.
- Enlever les caches en matière plastique (2) en faisant pression de levier avec un tournevis.
- Dévisser les vis à empreinte cruciforme se trouvant en dessous.
- Enlever et échanger le logement d'appuie-tête.

**Le montage s'effectue dans l'ordre inverse.**

## 14 Partie supérieure du repose-pieds

Les travaux de maintenance décrits dans le chapitre suivant se réfèrent respectivement à la partie supérieure du repose-pieds gauche et droite. Les réglages sur les parties supérieures de repose-pieds sont adaptés de manière individuelle à l'utilisateur. Par conséquent, lors de travaux de service après-vente, conserver ces réglages.

14.1 Support de repose-pieds



| Pos | Quantité | N° art./Pce | Désignation art.                                     |
|-----|----------|-------------|--|
| -   | 1        | SP1422825   | SUPPORT DE REPOSE-PIEDS G P.REPOSE-JAMBES ELECTRIQUE |
| -   | 1        | SP1422826   | SUPPORT DE REPOSE-PIEDS D P.REPOSE-JAMBES ELECTRIQUE |
| -   | 1        | SP1417917   | SUPPORT DE REPOSE-PIEDS G                            |
| -   | 1        | SP1417918   | SUPPORT DE REPOSE-PIEDS D                            |
| 1   | 1        |             | VIS M6 X 40 DIN 933                                  |
| 4   | 2        |             | VIS A TETE PLATE AV. SIX PANS CREUX M8*16 10.9       |
| 5   | 1        |             | HABILLAGE G  |
| -   | 1        |             | HABILLAGE D  |
| 2   | 1        |             | ADAPTATEUR DE REPOSE-JAMBES                          |
| 7   | 3        |             | CLIP "PINE TREE" P. DIAMETRE DE TROU DE 3,0 MM       |
| 8   | 1        |             | INSERT   |
| 3   | 1        |             | RONDELLE D'ECARTEMENT                                |
| 9   | 1        |             | CONTACT DE REPOSE-JAMBES AV. CABLE DE                |



|    |   |   |
|----|---|---|
| 10 | 1 | RACCORDEMENT 700 MM                         |
| -  | 1 | LOGEMENT DE REPOSE-JAMBES G                 |
| -  | 1 | LOGEMENT DE REPOSE-JAMBES D                 |
| 12 | 1 | VIS PERCEUSE A TETE GOUTTE DE SUIF 4,2 X 13 |

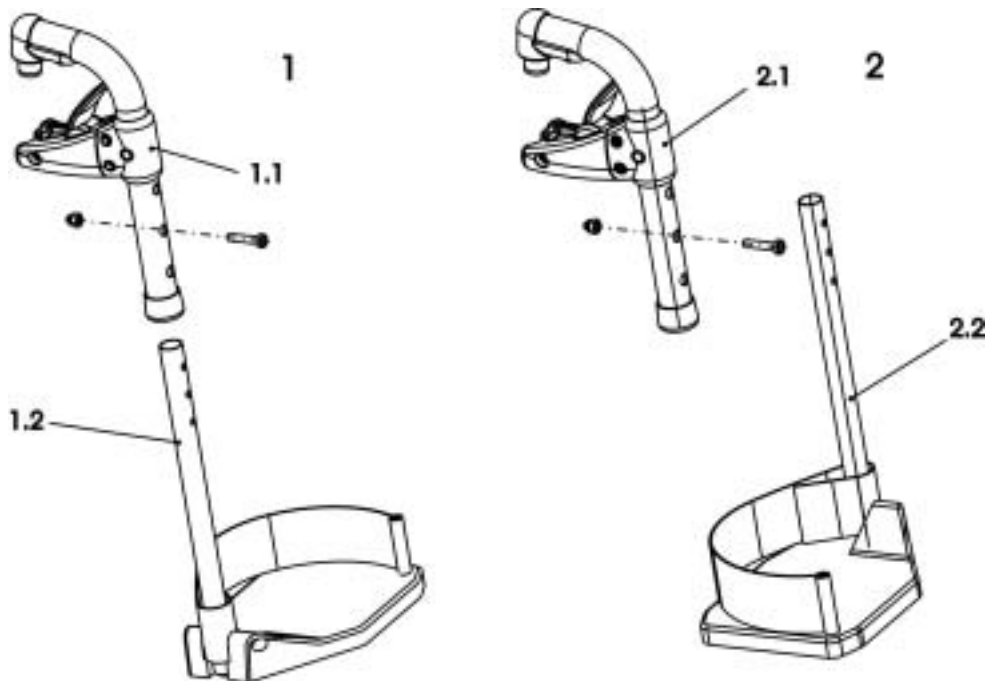
#### 14.1.1 Echanger l'adaptateur de repose-pieds électrique / manuel



- Enlever les repose-jambes.
- Couper tous les serre-câbles du câble d'adaptateur de repose-pieds (seulement pour adaptateur de repose-pieds électrique).
- Retirer la fiche mâle du câble d'adaptateur de repose-pieds en dessous du siège (seulement pour adaptateur de repose-pieds électrique).
- Dévisser les vis sans tête (1).
- Enlever l'adaptateur de repose-pieds et l'échanger.

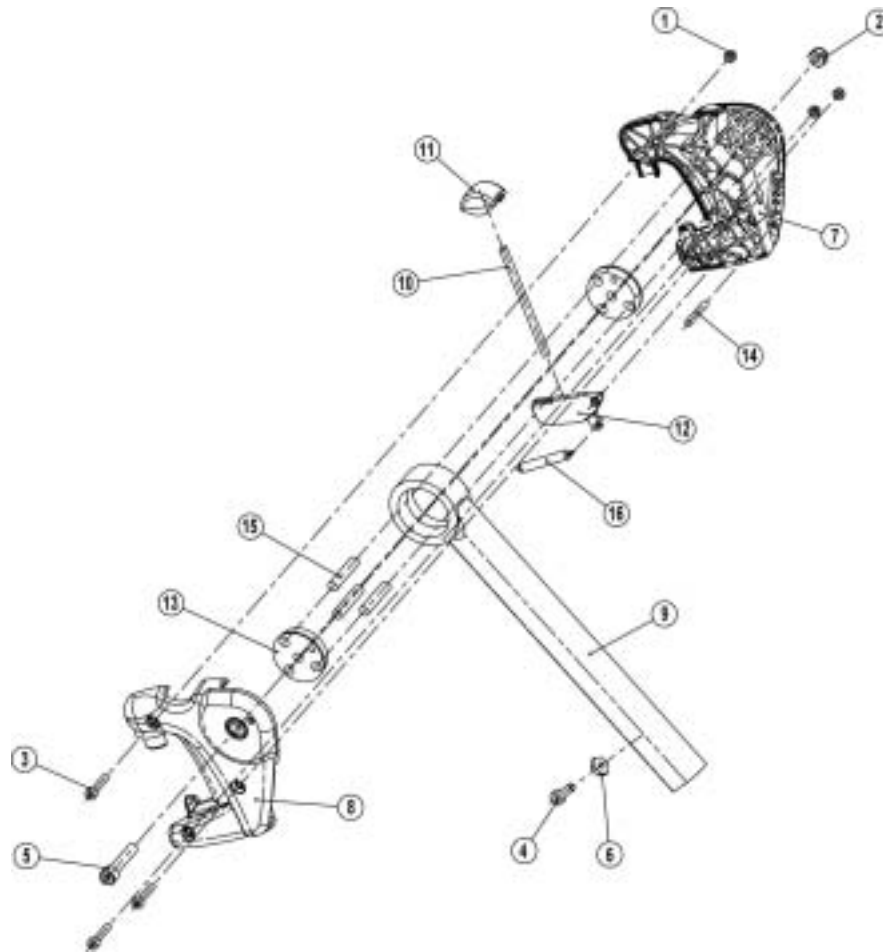
**Le montage s'effectue dans l'ordre inverse.**

14.2 Repose-pieds Standard 80



| POS. | Quantité | Art. n°/Pce | Désignation art.   |
|------|----------|-------------|--|
| -    | 1        | 1430117     | REPOSE-JAMBES "STORM 3 EURO" CPL. (PAIRE)                                      |
| 1    | 1        | 1430115     | REPOSE-JAMBES "STORM 3 EURO" D CPL.  |
| 1.1  | 1        | B273002     | PARTIE SUPERIEURE DE REPOSE-PIEDS STD. 80 D CPL.; RAL 5025 BLEU GENTIANE NACRE |
| 1.2  | 1        | B273009     | PARTIE INFERIEURE DE REPOSE-PIEDS STD. 80° D CPL                               |
| 2    | 1        | 1430116     | REPOSE-JAMBES "STORM 3 EURO" G CPL.  |
| 2.1  | 1        | B273003     | PARTIE SUPERIEURE DE REPOSE-PIEDS STD. 80 G CPL.; RAL 5025 BLEU GENTIANE NACRE |
| 2.2  | 1        | B273010     | PARTIE INFERIEURE DE REPOSE-PIEDS STD. 80° G CPL                               |

## 14.3 Partie supérieure de repose-pieds (VARI F, 90°-65°)



| Pos | Quantité | N° art./Pce | Désignation art.                                  |
|-----|----------|-------------|---|
| -   | 1        | SP1422563   | PARTIE SUPER.DE REPOSE-PIEDS D (90°-65°) CPL.     |
| -   | 1        | SP1422564   | PARTIE SUPER.DE REPOSE-PIEDS G (90°-65°) CPL.     |
| 1   | 3        |             | ECROU HEXAGONAL M5 INDESSERRABLE                  |
| 2   | 1        |             | ECROU HEXAGONAL M8 INDESSERRABLE                  |
| 3   | 3        |             | VIS A TETE CYLINDRIQUE AV. SIX PANS CREUX M5 X 25 |
| 4   | 1        |             | VIS A TETE CYLINDRIQUE AV. SIX PANS CREUX M6 X 16 |
| 5   | 1        |             | VIS A TETE CYLINDRIQUE AV. SIX PANS CREUX M8 X 40 |
| 6   | 1        | Z173189.99  | ECROU M6 OUVERTURE DE CLE 14                      |
| 7   | 1        | Z173181     | COUSSINET DE REPOSE-JAMBES G                      |
| 8   | 1        | Z173182     | COUSSINET DE REPOSE-JAMBES D                      |
| 9   | 1        |             | PARTIE SUPER.DE REPOSE-PIEDS D (90°-65°)          |

|    |   |           |  |
|----|---|-----------|--|
| -  | 1 | SP1423193 | JEU DE MONTAGE UNITE DE DECLENCHEMENT  |
| 10 | 1 |           | BARRE DE PRESSION                      |
| 11 | 1 |           | BOUTON DE DECLENCHEMENT                |
| 12 | 1 |           | LEVIER DE FERMETURE                    |
| 13 | 2 |           | CONE DE PRESSION                       |
| 14 | 1 |           | GOUPILLE CYLINDRIQUE RD. 5 X 32; DIN-7 |
| 15 | 3 |           | GOUPILLE CYLINDRIQUE RD. 8 X 40; DIN-7 |
| 16 | 1 |           | RESSORT DE TRACTION                    |

### 14.3.1 Echanger le verrouillage



**Comparer les numéros de position avec les dessins respectifs !**

- Dévisser la vis à tête cylindrique (5), l'écrou hexagonal (2).
- Dévisser la vis à tête cylindrique (3) et l'écrou hexagonal (1)
- Enlever le coussinet de la partie supérieure de repose-pieds (8).
- Echanger la barre de pression (10), le bouton de déclenchement (11), le levier de fermeture (12) ou le ressort de traction (16).
- Echanger au besoin les coussinets de partie supérieure de repose-pieds (7, 8).

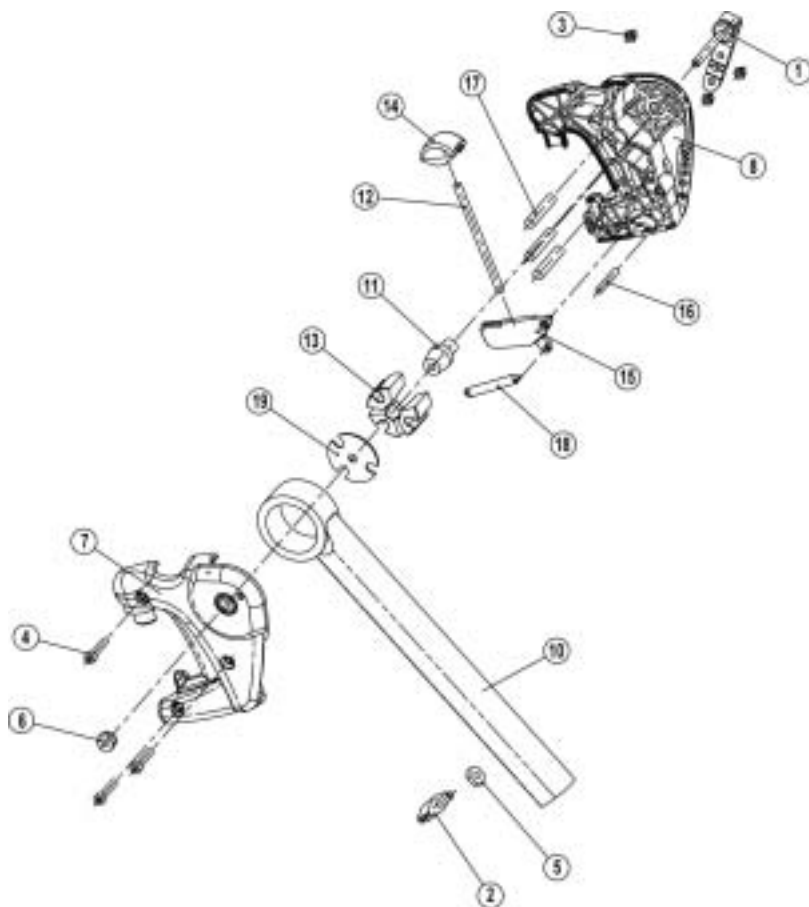
### 14.3.2 Echanger la partie supérieure de repose-pieds, le cône de pression



- Ouvrir les coussinets de partie supérieure de repose-pieds (voir p. 83, chap. 14.3.1).
- Retirer les goupilles cylindriques (15).
- Enlever le cône de pression (2x 13) .
- Echanger la partie supérieure de repose-pieds (9) ou le cône (13).

**Le montage s'effectue dans l'ordre inverse.**

#### 14.4 Partie supérieure de repose-pieds (VARI A, 80°) à réglage vertical manuel avec réglage d'angle



| Pos | Quantité | N° art./Pce | Désignation art.   |
|-----|----------|-------------|--|
| -   | 1        | SP1422566   | PARTIE SUPERIEURE DE REPOSE-PIEDS D A REGL.HAUT. MAN. CPL. |
| -   | 1        | SP1422565   | PARTIE SUPERIEURE DE REPOSE-PIEDS G A REGL.HAUT. MAN. CPL. |
| 1   | 1        | L32906      | LEVIER DE SERRAGE M6                                       |
| 2   | 1        | L10024      | VIS PAPILLON M6 X 16                                       |
| 3   | 3        |             | ECROU HEXAGONAL M5 INDESSERRABLE                           |

|    |   |            |  |
|----|---|------------|--|
| 4  | 3 |            | VIS A TETE CYLINDRIQUE AV. SIX PANS CREUX M5 X 25          |
| 5  | 1 | Z173189.99 | ECROU M6 OUVERTURE DE CLE 14                               |
| 6  | 1 | Z174131.89 | ECROU M6 OUVERTURE DE CLE 13                               |
| 7  | 1 | Z173194    | COUSSINET DE REPOSE-JAMBES D                               |
| 8  | 1 | Z173181    | COUSSINET DE REPOSE-JAMBES G                               |
| 9  | 1 | SPZ174163  | APPUI-MOLLETS CPL.   |
| 10 | 1 |            | PARTIE SUPERIEURE DE REPOSE-PIEDS D A REGL.HAUT. MAN.      |
| -  | 1 | SP1423194  | JEU DE MONTAGE UNITE DE DECLENCH. P. R-J. REGL.HAUT.MANUEL |
| 11 | 1 |            | CONE DE SERRAGE  |
| 12 | 1 |            | BARRE DE PRESSION  |
| 13 | 3 |            | BLOC DE SERRAGE  |
| 14 | 1 |            | BOUTON DE DECLENCHEMENT                                    |
| 15 | 1 |            | LEVIER DE FERMETURE  |
| 16 | 1 |            | GOUPILLE CYLINDRIQUE RD. 5 X 32; DIN-7                     |
| 17 | 3 |            | GOUPILLE CYLINDRIQUE RD. 8 X 40; DIN-7                     |
| 18 | 1 |            | RESSORT DE TRACTION  |
| 19 | 1 |            | TOLE D'APPUI   |

#### 14.4.1 Echanger le verrouillage, le réglage d'angle



**Comparer les numéros de position avec les dessins respectifs !**

- Dévisser le levier de serrage (1), l'écrou hexagonal (6).
- Dévisser la vis à tête cylindrique (4) et l'écrou hexagonal (3)
- Enlever le coussinet de la partie supérieure de repose-pieds (7).
- Echanger la barre de pression (12), le bouton de déclenchement (14), le levier de fermeture (15) ou le ressort de traction (18).
- Echanger au besoin les coussinets de partie supérieure de repose-pieds (7, 8).



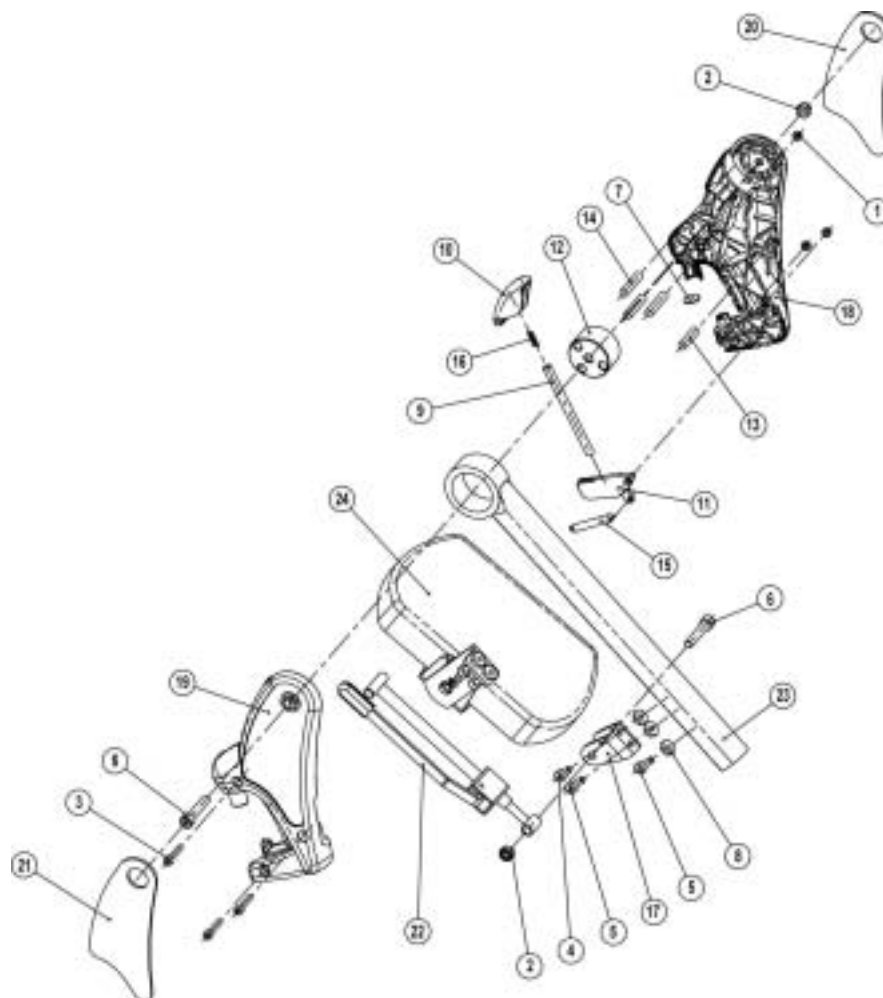
- Enlever la tôle d'appui (19).
- Retirer les goupilles cylindriques (17).
- Enlever le cône de serrage (11), éventuellement en frappant prudemment
- Enlever les blocs de serrage (3x 13).



- Lors du montage, veiller à la position correcte des blocs de serrage (3x 13) et du cône de serrage (11)
- Ne visser le levier de serrage (1) que suffisamment pour permettre un arrêt sûr du repose-pieds lorsque le levier de serrage est renversé et pour pouvoir régler l'angle lors de l'ouverture du levier de serrage

**Le montage s'effectue dans l'ordre inverse.**

14.5 Partie supérieure de repose-pieds (ADM) à réglage vertical manuel



| Pos | Quantité | N° art./Pce | Désignation art.   |
|-----|----------|-------------|--|
| -   | 1        | SP1422567   | PARTIE SUPERIEURE DE REPOSE-PIEDS D A REGL.HAUT. MAN. 80° KPL. |
| -   | 1        | SP1422568   | PARTIE SUPERIEURE DE REPOSE-PIEDS G A REGL.HAUT. MAN. 80° KPL. |
| 1   | 3        |             | ECROU HEXAGONAL M5 INDESSERRABLE                               |
| 2   | 2        |             | ECROU HEXAGONAL M8 INDESSERRABLE                               |
| 3   | 3        |             | VIS A TETE CYLINDRIQUE AV. SIX PANS CREUX M5 X 25              |
| 4   | 1        |             | VIS A TETE CYLINDRIQUE AV. SIX PANS CREUX M6 X 12              |
| 5   | 2        |             | VIS A TETE CYLINDRIQUE AV. SIX PANS CREUX M6 X 16              |
| 6   | 2        |             | VIS A TETE CYLINDRIQUE AV. SIX PANS CREUX M8 X 40              |



|    |   |            |   |
|----|---|------------|---|
| 7  | 1 |            | PLATINE ADP   |
| 8  | 3 | Z173189.99 | ECROU M6 OUVERTURE DE CLE 14                                    |
| -  | 1 | SP1423195  | JEU DE MONTAGE LEVIER DE DECLENCH. P. R-J. REGL.HAUT.MANUEL 80° |
| 9  | 1 |            | BARRE DE FERMETURE  |
| 10 | 1 |            | LEVIER DE DECLENCHEMENT (AD)                                    |
| 11 | 1 |            | LEVIER DE FERMETURE   |
| 12 | 1 |            | CYLINDRE COULISSANT   |
| 13 | 1 |            | GOUPILLE CYLINDRIQUE RD. 8 X 30, DIN-7                          |
| 14 | 3 |            | GOUPILLE CYLINDRIQUE RD. 8 X 36, DIN-7                          |
| 15 | 1 |            | RESSORT DE TRACTION   |
| 16 | 1 |            | RESSORT DE PRESSION   |
| 17 | 1 |            | LOGEMENT DE MOTEUR  |
| 18 | 1 | Z174111    | COUSSINET DE REPOSE-JAMBES (AD) G                               |
| 19 | 1 | Z174110    | COUSSINET DE REPOSE-JAMBES (AD) D                               |
| 20 | 1 | Z174162    | REMBOURRAGE GENOU (ADM) G                                       |
| 21 | 1 | Z174172    | REMBOURRAGE GENOU (ADM) D                                       |
| 22 | 1 | SPZ174130  | REGLAGE ADM CPL.  |
| 23 | 1 |            | PARTIE SUPERIEURE DE REPOSE-PIEDS D A REGL.HAUT. MAN. 80°       |
| 24 | 1 | SPZ174164  | APPUI-MOLLETS PREMONTE  |

### 14.5.1 Echanger le réglage ADM



#### Comparer les numéros de position avec les dessins respectifs !

- Dévisser la vis à tête cylindrique (6)
- Dévisser la vis à tête cylindrique (6) et l'écrou hexagonal (2)
- Dévisser la vis à tête cylindrique (3) et l'écrou hexagonal (2)
- Enlever le coussinet de la partie supérieure de repose-pieds (11).
- Enlever le réglage ADM (22).



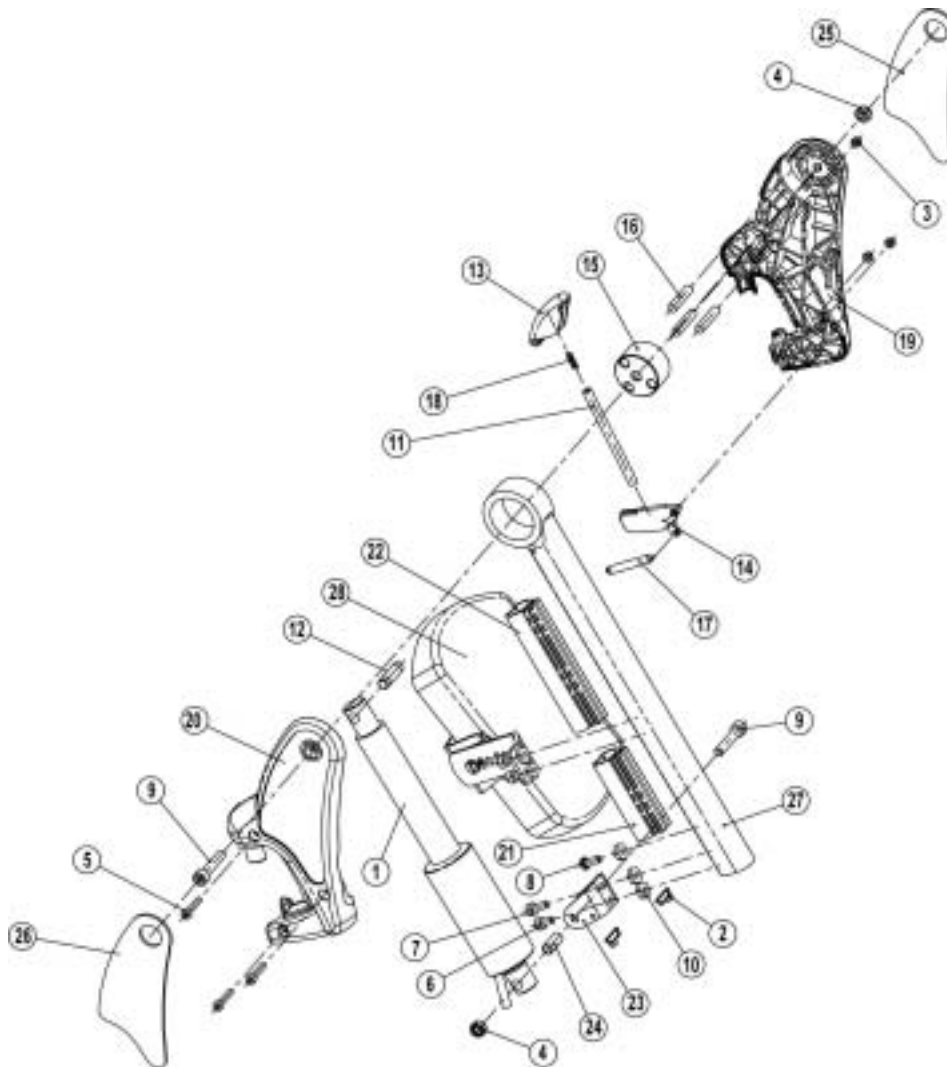
- Echanger la barre de pression (9), le bouton de déclenchement (12), le levier de fermeture (13) ou le ressort de traction (17).
- Echanger au besoin les coussinets de partie supérieure de repose-pieds (10, 11).



- Retirer la barre de pression (1) par le bas.
- Veiller à ce que les ressorts de pression (2) ne soient pas perdus.
- Il est maintenant possible d'échanger les pièces individuelles.

**Le montage s'effectue dans l'ordre inverse.**

### 14.6 Partie supérieure de repose-pieds (ADE) à réglage vertical électrique



| Pos | Quantité | N° art./Pce | Désignation art.   |
|-----|----------|-------------|--|
| -   | 1        | SP1422569   | PARTIE SUPERIEURE DE REPOSE-PIEDS D A REGL.HAUT. ELECTRIQUE KPL. |
| -   | 1        | SP1422570   | PARTIE SUPERIEURE DE REPOSE-PIEDS G A REGL.HAUT. ELECTRIQUE CPL. |
| 1   | 1        | SPZ151006   | MOTEUR DE LEVAGE AV. PLATINE, PREMONTE                           |
| 2   | 2        |             | SERRE-CABLES L=142 MM  |
| 3   | 3        |             | ECROU HEXAGONAL M5 INDESSERRABLE                                 |
| 4   | 2        |             | ECROU HEXAGONAL M8 INDESSERRABLE                                 |
| 5   | 3        |             | VIS A TETE CYLINDRIQUE AV. SIX PANS CREUX M5 X 25                |
| 6   | 1        |             | VIS A TETE CYLINDRIQUE AV. SIX PANS CREUX M6 X 12                |

|    |   |            |   |
|----|---|------------|---|
| 7  | 1 |            | VIS A TETE CYLINDRIQUE AV. SIX PANS CREUX M6 X 16                           |
| 8  | 1 |            | BOULON A TETE HEXAGONALE M6 X 16  |
| 9  | 2 |            | VIS A TETE CYLINDRIQUE AV. SIX PANS CREUX M8 X 40                           |
| 10 | 3 | Z173189.99 | ECROU M6 OUVERTURE DE CLE 14  |
| -  | 1 | SP1423201  | JEU DE MONTAGE LEVIER DE DECLENCH. P. R-J.<br>A REGLAGE VERTICAL ELECTRIQUE |
| 11 | 1 |            | BARRE DE FERMETURE  |
| 12 | 1 |            | BOULON ARTICULE   |
| 13 | 1 |            | LEVIER DE DECLENCHEMENT (AD)  |
| 14 | 1 |            | LEVIER DE FERMETURE   |
| 15 | 1 |            | CYLINDRE COULISSANT   |
| 16 | 3 |            | GOUPILLE CYLINDRIQUE RD. 8 X 36, DIN-7                                      |
| 17 | 1 |            | RESSORT DE TRACTION   |
| 18 | 1 |            | RESSORT DE PRESSION   |
| 19 | 1 | Z174111    | COUSSINET DE REPOSE-JAMBES (AD) G   |
| 20 | 1 | Z174110    | COUSSINET DE REPOSE-JAMBES (AD) D   |
| 21 | 1 | Z174174    | PROFIL DE PROTECTION EN BAS   |
| 22 | 1 | Z174175    | PROFIL DE PROTECTION EN HAUT  |
| 23 | 1 |            | LOGEMENT DE MOTEUR  |
| 24 | 1 | 4000665    | DOUILLE D'ECARTEMENT  |
| 25 | 1 | Z174162    | REMBOURRAGE GENOU (ADM) G   |
| 26 | 1 | Z174172    | REMBOURRAGE GENOU (ADM) D   |
| 27 | 1 |            | PARTIE SUPERIEURE DE REPOSE-PIEDS ADP                                       |
| 28 | 1 | SPZ174164  | APPUI-MOLLETS PREMONTE  |

#### 14.6.1 Echanger la partie supérieure de repose-pieds, le verrouillage, le moteur de levage





**Comparer les numéros de position avec les dessins respectifs !**

- Dévisser la vis à tête cylindrique (9)
- Dévisser les vis à tête cylindrique (5)
- Enlever le coussinet droit de la partie supérieure de repose-pieds (14).
- Le levier de fermeture (18), le ressort de traction (21), le levier de déclenchement (17) ou la barre de fermeture (11) peuvent maintenant être échangés.

**Le montage s'effectue dans l'ordre inverse.**



- Dévisser les vis à tête cylindrique (6, 7) et le boulon à tête hexagonale (8).
- Couper les serre-câbles
- Retirer les écrous (10) du profilé de tube
- Retirer les profilés de protection (15, 16) du profilé de tube.
- Le moteur de levage (1) peut être enlevé



- Lors du montage, veiller à la position correcte des contacts
- Coincer le câble dans les encoches correspondantes (voir illustration à gauche)
- Introduire les profilés de protection (15, 16) dans le profilé de tube.
- Monter le repose-jambes
- Fixer le câble avec les serre-câbles
- Contrôler le fonctionnement du repose-jambes

A = marron

B = bleu



- En cas de mauvaise direction de mouvement, le contact de repose-jambes (1) peut être tourné de 180° dans l'adaptateur de repose-pieds.

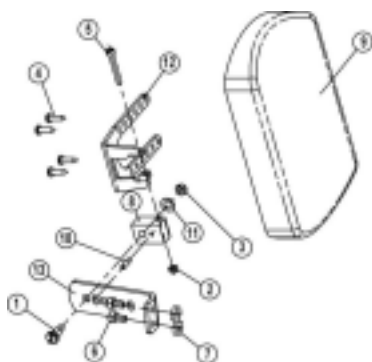
**Le montage s'effectue dans l'ordre inverse.**

## 14.7 Echanger l'appui-mollets



**Remarque :**

**L'échange des appui-mollets s'applique à toutes les variantes de repose-pieds.**



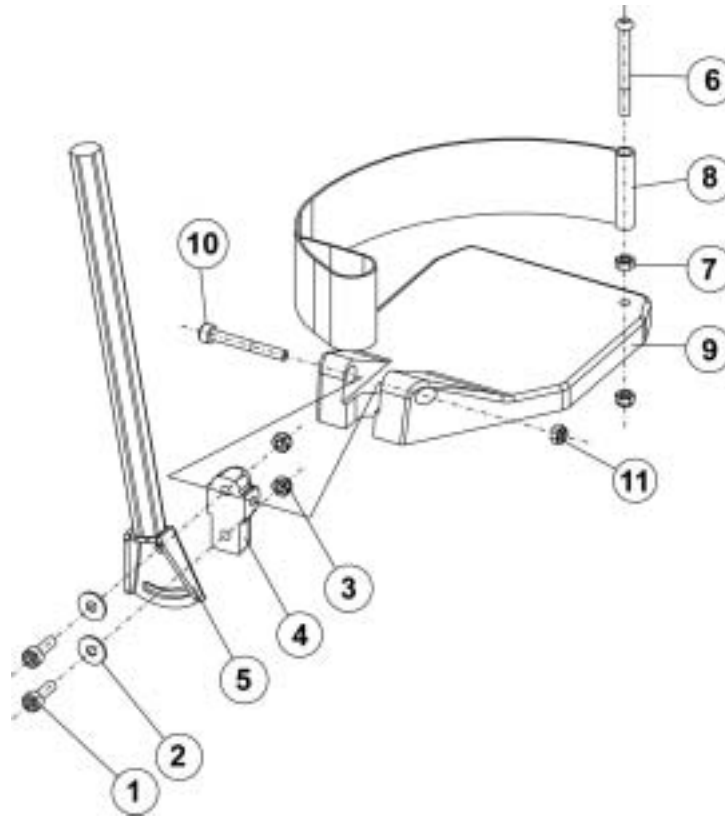
- Dévisser les vis à empreinte cruciforme (4).
- Enlever et échanger l'appui-mollets (9).

**Le montage s'effectue dans l'ordre inverse.**

## 15 Partie inférieure du repose-pieds

Le démontage/montage des parties inférieures de repose-pieds décrits dans le chapitre suivant se réfère respectivement à la partie inférieure droite et gauche de repose-pieds. Les réglages sur les parties inférieures de repose-pieds sont adaptés de manière individuelle à l'utilisateur. Par conséquent, lors de travaux de maintenance, conserver ces réglages.

## 15.1 Repose-pieds à angle réglable



| Pos | Quantité | N° art./Pce | Désignation art.                                     |
|-----|----------|-------------|--|
| -   | 1        | SP1421664   | PARTIE INFERIEURE DE REPOSE-PIEDS ANGLE REGL.D CPL.  |
| -   | 1        | SP1421665   | PARTIE INFERIEURE DE REPOSE-PIEDS ANGLE REGL. G CPL. |
| -   | 1        | SP1423203   | TUBE DE PALETTE REPOSE-PIEDS ANGLE REGLABLE D        |
| -   | 1        | SP1423204   | TUBE DE PALETTE REPOSE-PIEDS ANGLE REGLABLE G        |
| 1   | 2        |             | VIS A TETE CYLINDRIQUE AV. SIX PANS CREUX M6 X 20    |
| 2   | 2        |             | RONDELLE 6,4 DIN 9021                                |
| 3   | 2        |             | ECROU HEXAGONAL M6                                   |
| 4   | 1        |             | SUPPORT DE PALETTE REPOSE-PIEDS                      |
| 5   | 1        |             | TUBE DE PALETTE REPOSE-PIEDS ANGLE REGLABLE D        |
| -   | 1        |             | TUBE DE PALETTE REPOSE-PIEDS ANGLE REGLABLE G        |
| -   | 1        | SP1423202   | SANGLE TALONNIERE CPL.                               |
| 6   | 1        |             | VIS M6 X 60  |

|    |   |            |   |
|----|---|------------|---|
| 7  | 2 |            | ECROU HEXAGONAL M6                                |
| 8  | 1 |            | SANGLE TALONNIERE                                 |
| 9  | 1 | 0572-04449 | PALETTE REPOSE-PIEDS D; NOIR                      |
| -  | 1 | 0572-04435 | PALETTE REPOSE-PIEDS G; NOIR                      |
| 10 | 1 |            | VIS A TETE CYLINDRIQUE AV. SIX PANS CREUX M6 X 50 |
| 11 | 1 | F20109     | ECROU HEXAGONAL M6 INDESSERRABLE                  |

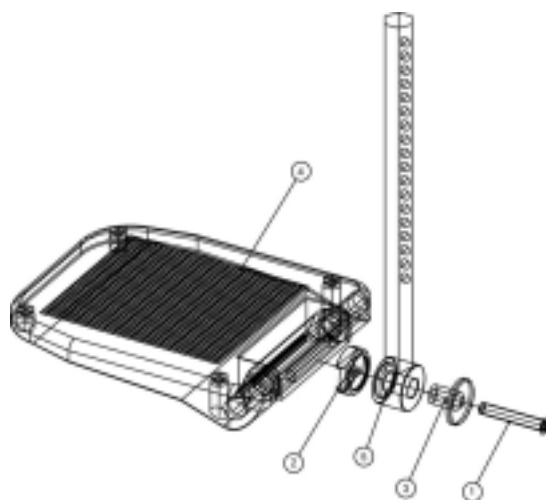
### 15.1.1 Echanger la palette repose-pieds



- Dévisser la vis à six pans creux (1).
- Enlever et échanger la palette repose-pieds, voire la sangle talonnière

Le montage s'effectue dans l'ordre inverse.

### 15.1.2 Palette repose-pieds à angle et profondeur réglables



| Pos | Quantité | N° art./Pce | Désignation art.                                     |
|-----|----------|-------------|--|
| -   | 1        | SP1419344   | PALETTE G A ANGLE ET PROFONDEUR REGLABLES CPL.       |
| -   | 1        | SP1419345   | PALETTE D A ANGLE ET PROFONDEUR REGLABLES CPL.       |
| 1   | 1        |             | VIS A TETE GOUTTE-DE-SUIF AV. SIX PANS CREUX M6 X 45 |
| 2   | 1        |             | RONDELLE DENTEE                                      |
| 3   | 1        |             | DOUILLE  |



|   |   |         |  |
|---|---|---------|--|
| 4 | 1 | 5106376 | PALETTE REPOSE-PIEDS ADAPT / SPIREA A ANGLE REGLABLE |
| 5 | 1 |         | INSERT HEXAGONAL G                                   |
| 5 | 1 |         | INSERT HEXAGONAL D                                   |

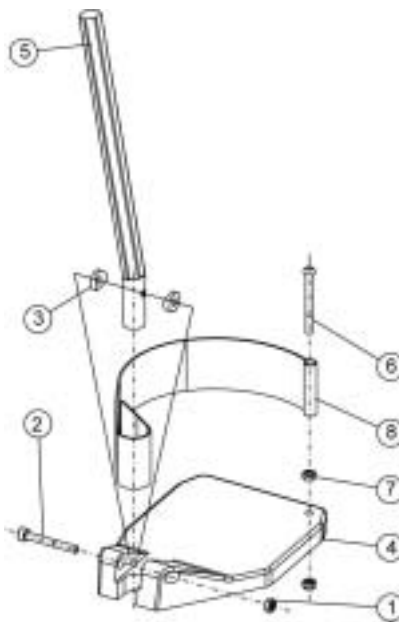
### 15.1.3 Echanger la palette repose-pieds



- Dévisser la vis à six pans creux (1).
- Echanger la palette repose-pieds

Le montage s'effectue dans l'ordre inverse.

### 15.1.4 Palette repose-pieds fixée



| Pos | Quantité | N° art./Pce | Désignation art.                                  |
|-----|----------|-------------|---|
| -   | 1        | SP1421662   | PARTIE INFERIEURE DE REPOSE-PIEDS D CPL.          |
| -   | 1        | SP1421663   | PARTIE INFERIEURE DE REPOSE-PIEDS G CPL.          |
| 1   | 1        |             | ECROU HEXAGONAL M6 INDESSERRABLE                  |
| 2   | 1        |             | VIS A TETE CYLINDRIQUE AV. SIX PANS CREUX M6 X 50 |
| 3   | 2        |             | RONDELLE RONDE FORME B; NOIR                      |
| 4   | 1        | 0572-04449  | PALETTE REPOSE-PIEDS D; NOIR                      |

|   |   |            |                              |
|---|---|------------|------------------------------|
| - | 1 | 0572-04435 | PALETTE REPOSE-PIEDS G; NOIR |
| 5 | 1 |            | TUBE DE PALETTE REPOSE-PIEDS |
| - | 1 | SP1423202  | SANGLE TALONNIERE CPL.       |
| 6 | 1 |            | VIS M6 X 60                  |
| 7 | 2 |            | ECROU HEXAGONAL M6           |
| 8 | 1 |            | SANGLE TALONNIERE            |

### 15.1.5 Echanger la palette repose-pieds

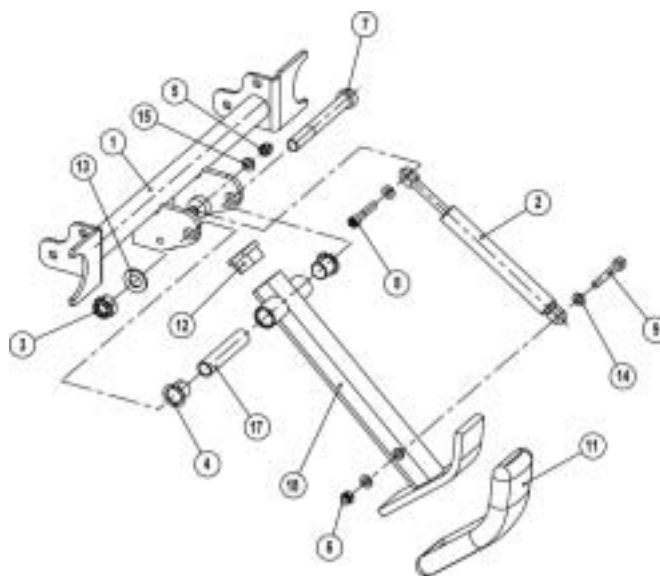


- Dévisser la vis à six pans creux (1).
- Enlever la palette repose-pieds et les rondelles rondes (2)
- Echanger la palette repose-pieds
- Lors du montage de la palette repose-pieds, veiller à la position correcte des rondelles rondes (2) (rayon vers l'intérieur)

Le montage s'effectue dans l'ordre inverse.

## 16 Accessoires

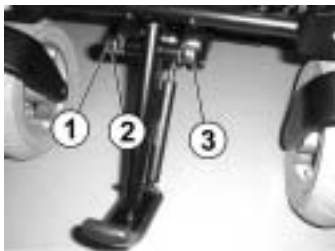
### 16.1 Monte-trottoir



| Pos | Quantité | N° art./Pce | Désignation art.           |
|-----|----------|-------------|----------------------------|
| -   | 1        | SP1418452   | MONTE-TROTTOIR CPL.        |
| 1   | 1        |             | LOGEMENT DE MONTE-TROTTOIR |

|    |   |         |   |
|----|---|---------|---|
| 2  | 1 | N10499  | VERIN PNEUMATIQUE                                   |
| 3  | 1 |         | ECROU HEXAGONAL M12 INDESSERRABLE                   |
| 4  | 2 | N02201  | DOUILLE BB 1517 DU                                  |
| 5  | 1 |         | ECROU BORGNE HEXAGONAL M6 INDESSERRABLE             |
| 6  | 1 |         | ECROU BORGNE HEXAGONAL M6 INDESSERRABLE             |
| 7  | 1 |         | VIS A TETE CYLINDRIQUE AV. SIX PANS CREUX M12 X 100 |
| 8  | 1 |         | VIS A TETE CYLINDRIQUE AV. SIX PANS CREUX M6 X 35   |
| 9  | 1 |         | VIS A TETE CYLINDRIQUE AV. SIX PANS CREUX M6 X 45   |
| 10 | 4 |         | BOULON A TETE HEXAGONALE M8 X 12                    |
| 11 | 1 | B11037B | SABOT   |
| 12 | 1 | L01039  | EMBOUT F 38 X 20                                    |
| 13 | 1 |         | RONDELLE 13 X 24 X 2,5                              |
| 14 | 2 |         | RONDELLE 6,4 X 12,5 X 1,6                           |
| 15 | 2 |         | RONDELLE 6,4 X 12,5 X 1,6                           |
| 16 | 4 |         | RONDELLE 8,4 X 17 X 1,6                             |
| 17 | 1 |         | DOUILLE D'ECARTEMENT                                |
| 18 | 1 |         | MONTE-TROTTOIR; NOIR MAT (EN-200 J)                 |

### 16.1.1 Echanger le monte-trottoir



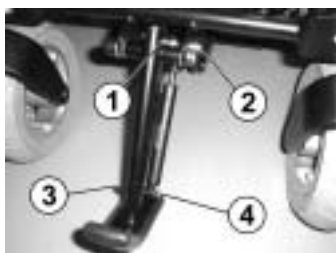
- Enlever le cache en matière plastique(1) en faisant pression de levier avec un tournevis.
- Maintenir l'écrou hexagonal (2) se trouvant en dessous.
- Dévisser la vis à six pans creux (3).
- Enlever le monte-trottoir et le remplacer.

### 16.1.2 Echanger le monte-trottoir cpl.



- Dévisser chacun des boulons à tête hexagonale (1).
- Enlever le logement du monte-trottoir et le remplacer.

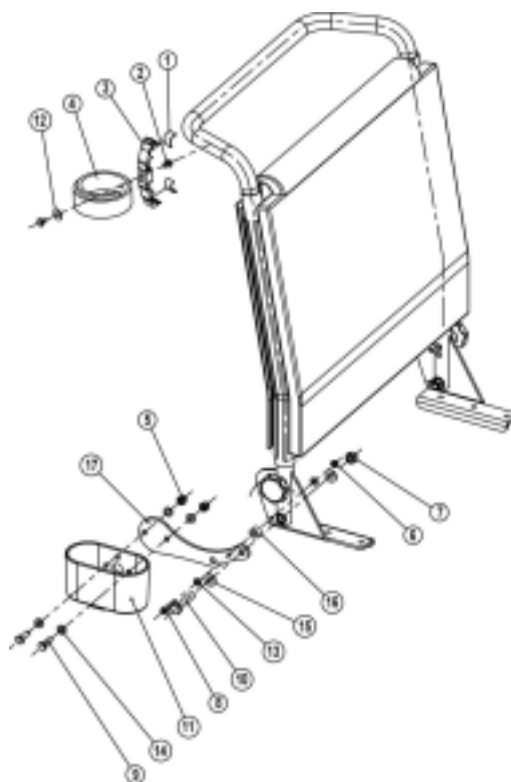
16.1.3 Echanger le vérin pneumatique



- Maintenir l'écrou hexagonal (1) et dévisser la vis à six pans creux (2).
- Maintenir l'écrou hexagonal (3) et dévisser la vis à six pans creux (4).
- Enlever et remplacer le vérin pneumatique.

Le montage s'effectue dans l'ordre inverse.

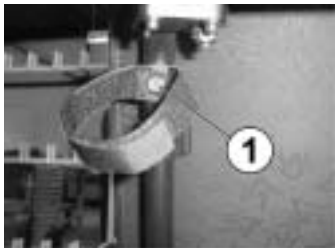
16.2 Porte-canne (standard)



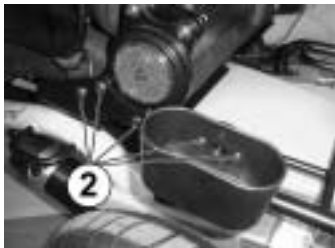
| Pos | Quantité | N° art./Pce | Désignation art.      |
|-----|----------|-------------|-----------------------|
| -   | 1        | SP1422844   | PORTE-CANNE STD. CPL. |
| 1   | 2        |             | RUBAN ADHESIF         |
| 2   | 2        |             | POINTE SKIFFY         |

|    |   |  |
|----|---|--|
| 3  | 1 | SPEED CLIP   |
| 4  | 1 | SANGLE   |
| 5  | 2 | ECROU BORGNE HEXAGONAL M6 INDESSERRABLE              |
| 6  | 1 | ECROU HEXAGONAL M5 INDESSERRABLE                     |
| 7  | 2 | ECROU HEXAGONAL M8 INDESSERRABLE                     |
| 8  | 1 | VIS A TETE CYLINDRIQUE AV. SIX PANS CREUX M5 X 25    |
| 9  | 1 | BOULON A TETE HEXAGONALE M8 X 40                     |
| 10 | 2 | VIS A TETE GOUTTE-DE-SUIF AV. SIX PANS CREUX M6 X 20 |
| 11 | 1 | BAC DE PORTE-CANNE 117 X 61                          |
| 12 | 1 | RONDELLE 5,3 X 15 X 1,6                              |
| 13 | 2 | RONDELLE 5,3 DIN 125                                 |
| 14 | 4 | RONDELLE 6,4 X 12,5 X 1,6                            |
| 15 | 4 | RONDELLE 8,4 X 17 X 1,6                              |
| 16 | 1 | DOUILLE  |
| 17 | 1 | TOLE DE PORTE-CANNE                                  |

### 16.2.1 Echanger le porte-canne



- Dévisser la vis à empreinte cruciforme (1).
- Enlever la bande agrippante et la remplacer.



- Dévisser les vis à six pans creux (2)
- Enlever et remplacer le porte-canne, voire le bac de porte-canne.

**Le montage s'effectue dans l'ordre inverse.**