

**alber**

**Damit Schieben  
einfach wird**

# viaplus

**Brems- und Schiebehilfe**

**Gebrauchsanweisung**

**D**

**User manual**

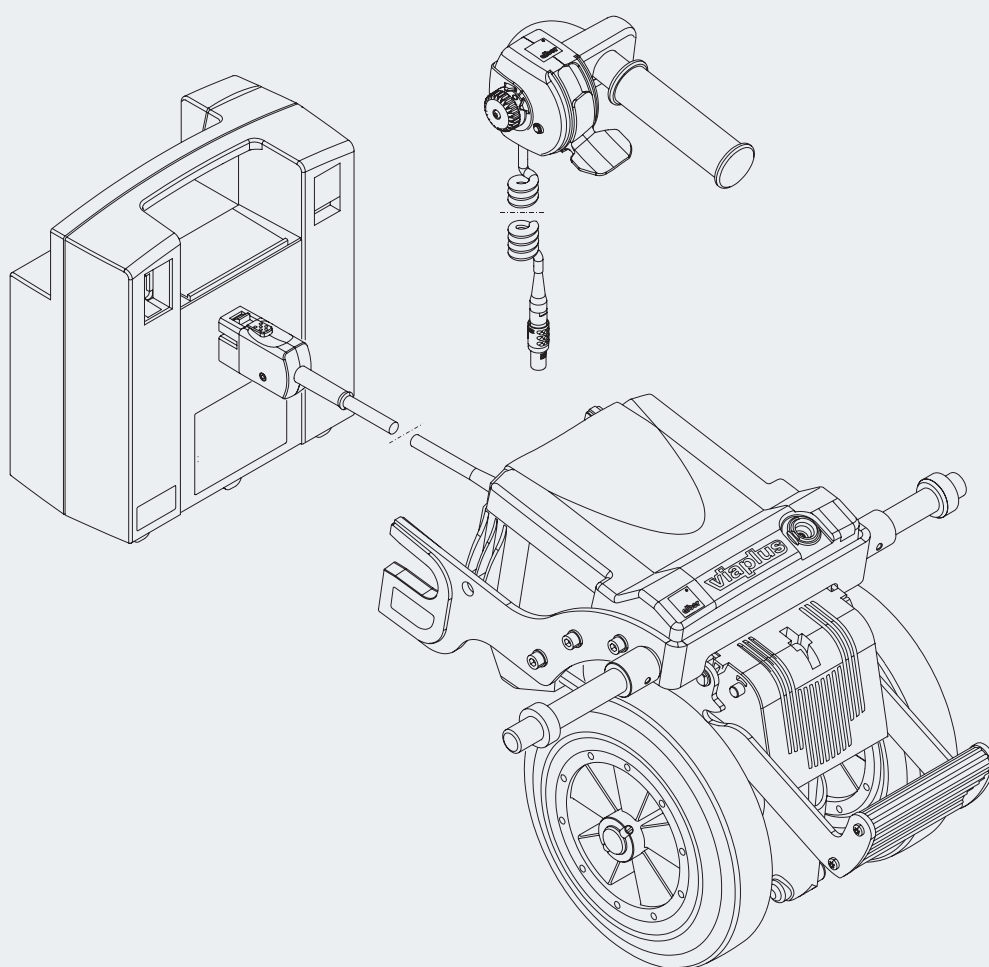
**GB/US**

**Instructions d'utilisation**

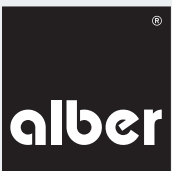
**F**

**Instruktionsbok**

**S**

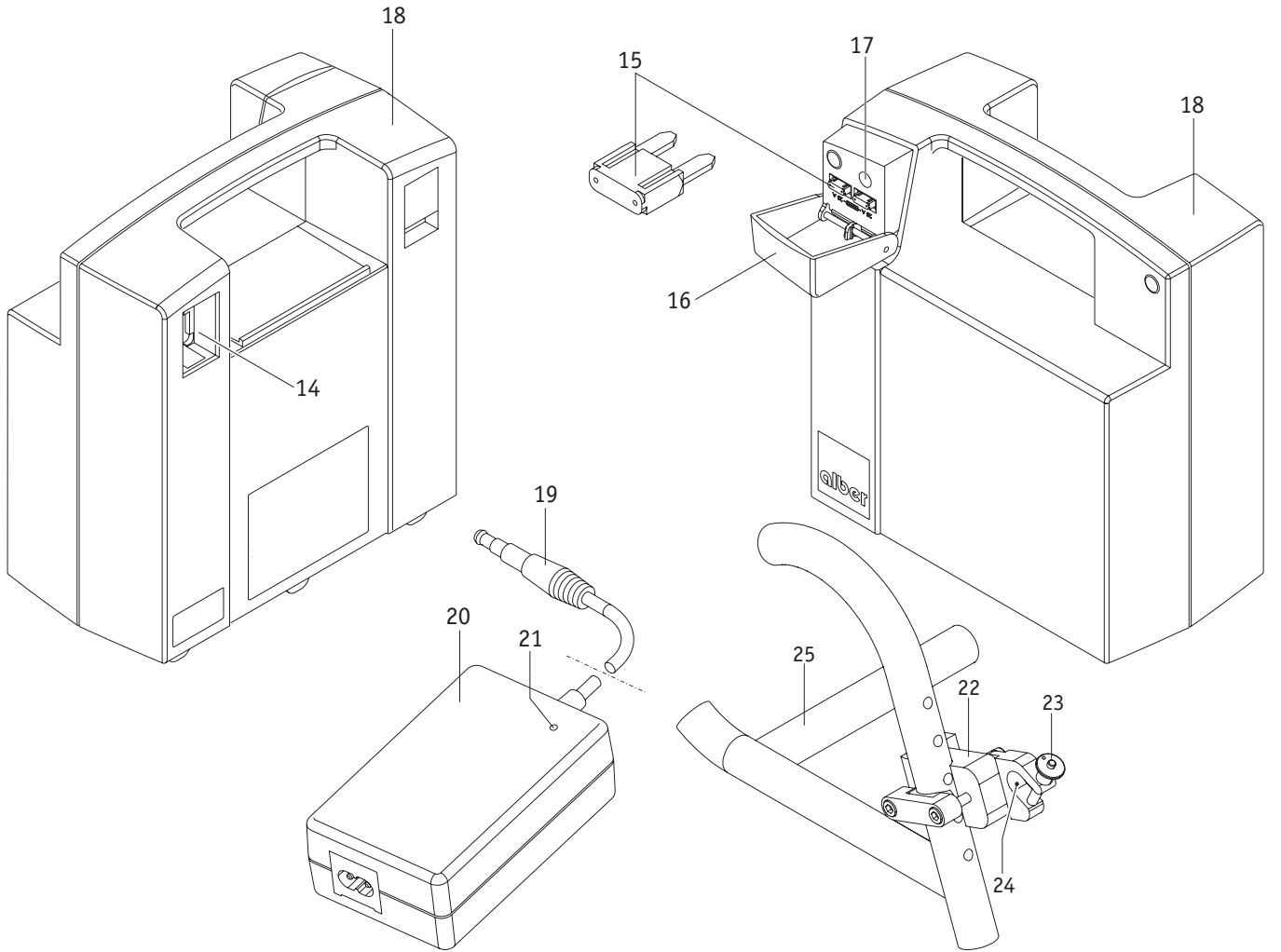
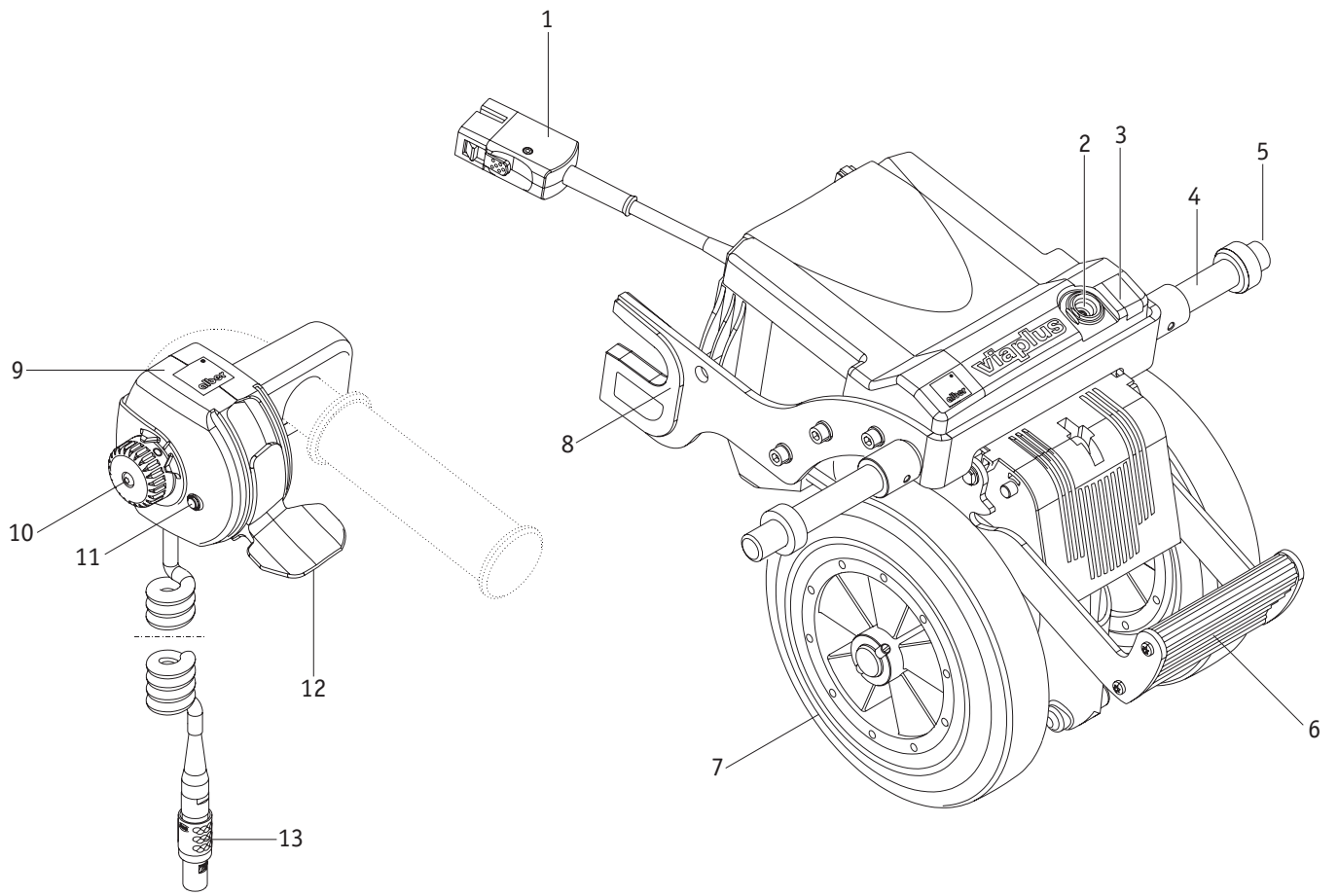


**CE**



Das viaplus ist klassifiziert  
als Gerät Typ B.





## Innehåll

1. Inledning	2
1.1 Viktiga säkerhetsinstruktioner, som ovillkorligen måste beaktas	2
1.2 Syftet med viaplus	2
1.3 Tillåtna driftförhållanden / användningsområden	2
1.4 Standardmässigt leveransomfång	2
1.5 Tekniska data	3
1.6 De viktigaste elementen i överblick	4
2. Igångkörning	5
2.1 Utkörning av drivhjul	6
2.2 Välja önskad hastighet med manöveranordningen	7
2.3 Körning framåt	7
2.4 Körning bakåt	7
2.5 Körning över hinder	9
2.6 Avsluta körning	10
2.7 Inkörning av drivhjul	10
2.8 Tippskydd	10
3. Batteripaket	11
3.1 Laddning direkt på batteripaketet	11
3.2 Laddning på viaplus	11
3.3 Säkringsbyte på batteripaketet	12
3.4 Allmän information om använda batteripaket	12
4. Transport	13
4.1 Demontering av viaplus från rullstolen	13
4.2 Montering av viaplus på rullstolen	14
4.3 Anvisningar för transport av viaplus och rullstolen	16
5. Förvaring	16
6. Felmeddelanden	17
6.1 Fast sken på LED-lampor för statusuppgifter	17
6.2 Blinkkoder på LED-lampor för statusuppgifter	17
6.3 Vad gör man, om...	18
7. Anvisningar gällande säkerhet och risker	19
7.1 Säkerhetsanvisningar	19
7.2 Hinder	20
7.3 Farliga ställen och farliga situationer	20
8. Underhåll, skötsel och miljöråd	20
8.1 Laddning av batteripaketet	20
8.2 Rengöring	21
8.3 Avfallshantering	22
8.4 Återanvändning	22
8.5 Underhåll	22
9. Garantiåtaganden, garanti och ansvar	23
9.1 Produktgaranti	23
9.2 Hållbarhetsgaranti	23
9.3 Ansvar	23

## 1. Inledning

### 1.1. Viktiga säkerhetsinstruktioner, som ovillkorligen måste beaktas

Viaplust är en hjälpanordning för påskjutning och bromsning, som uteslutande får användas av en person, som följer med patienten i rullstolen. Den rullstolsbundne själv får på inga villkor använda viaplust för elektrisk drivning av rullstolen.

Av säkerhetsskäl får viaplust endast manövreras av personer, som

- är utbildade i hantering av hjälpanordningen,
- har fysisk och psykisk förmåga att kunna hantera apparaten säkert i alla förekommande situationer.

Utbildning i apparatens hantering ingår i leveransen och fås på överenskommen tid av återförsäljaren eller en av Albers representanter. Detta medför inga extra kostnader för dig.

Om du fortfarande är osäker om hantering av din viaplust, ber vi dig kontakta din återförsäljare eller en av Albers representanter.

När du använder din viaplust bör du beakta rullstolstillverkarens föreskrivna värden (t.ex. den maximala stigningen, hjulens lufttryck m m) samt tillverkarens allmänna användningsinstruktioner. Angivna maximala gränsvärden får under inga omständigheter överskridas.

Vid inkoppling av en mobiltelefon eller en liknande apparat bör viaplust först stängas av på ett säkert område. Undvik också att köra i närheten av områden med starka elektriska störningsfält (som t.ex. från större elektriska motorer).

En viaplust i drift kan orsaka störningar på andra anläggningar, exempelvis på stölskyddsanordningar i varuhus.



**Undvik absolut att ta din viaplust i drift, innan du fått driftinstruktion från en auktoriserad fackhandlare eller en Albers-representant!**

### 1.2 Syftet med viaplust

Viaplust är monterad som extra drivordning på en manuell rullstol och avsedd att hjälpa den medföljande personen att skjuta och bromsa rullstolen. På detta sätt kan också längre turer klaras av utan större ansträngning. I uppförsbackar levererar viaplust-elmotorn kraften att skjuta fram rullstolen och i nedförsbackar håller motorn den förinställda hastigheten, varmed körningen uppför och nedför blir säker.

Beakta säkerhetsråd och varningar för fara i kapitel 7, innan du börjar med körningen.

### 1.3 Tillåtna driftförhållanden / användningsområden

- Beakta också anvisningarna angående tillåtna driftförhållanden i instruktionsboken till din rullstol, på vilken viaplust är monterad. Inskränkningar i tillåtna driftförhållanden (t.ex. maximal stigning, maximalhöjd på väghinder, patientens kroppsvikt m m) måste också följas när viaplust är i drift!
- Undvik att köra på lös mark (t.ex. grus, sand, lera, snö, is eller genom djupa vattenpölar).
- Beakta säkerhetsråd och varningar för fara i kapitel 7.

### 1.4 Standardmässigt leveransomfång

- Drivenhet
- Manöverdon
- Laddningsaggregat
- Batteripaket
- Användningsinstruktion
- Information om garantivillkor

## 1.5 Tekniska data

### Drivenhet

<b>Räckvidd:</b>	upp till 16 km(*)
<b>Hastighet:</b>	steglöst upp till max 6 km/h (framåt) resp max 3 km/h (bakåt)
<b>Stigning:</b>	upp till max 10 % stigning/lutning (vid 120 kg patientvikt)
<b>Motorns märkeffekt:</b>	200 Watt

### Batteripaket

<b>Batterier:</b>	2 x 12 Volt, 12 Ah, godkända av IATA och DOT för flygtransport
<b>Nominell driftspänning:</b>	24 Volt
<b>Drifttemperatur:</b>	Omgivningstemperaturområde (ca -25 °C till + 50 °C)

### Delkomponenternas vikt

<b>Batteripaket:</b>	6,0 kg
<b>Drivenhet:</b>	10,7 kg
<b>Manöverdon:</b>	0,3 kg
<b>Laddningsaggregat:</b>	0,5 kg
<b>Totalvikt:</b>	20,5 kg

(\*) Räckvidden varierar beroende på områdets egenskaper och huvudsakliga körförhållanden. Vid optimala körförhållanden (plan yta, nyladdade batterier, omgivningstemperatur 20 °C, konstant hastighet m m) kan den angivna räckvidden uppnås.



Denna viaplus motsvarar EG-direktivet för medicintekniska produkter 93/42/EWG.

På grund av ständig vidareutveckling förekommer ändringar i teknik och design.

### Laddningsaggregat

Tekniska råd och anvisningar för batteriladdaren finns i den bifogade bruksanvisningen.

## 1.6 De viktigaste elementen i överblick

(var god öppna översiktsritningen på omslagssidan)

### Drivenhet

Stickkontakt	1
Stickuttag för manöverdonets stickkontakt	2
Laddningsuttag på drivenheten	3
Bult	4
Distansring	5
Pedal	6
Hjul	7
Upphängningsklyka	8

### Manöverdon

Manöverdonets hölje	9
Manöverknapp	10
LED-statusindikator	11
Körspak	12
Stickkontakt	13

### Batteripaket

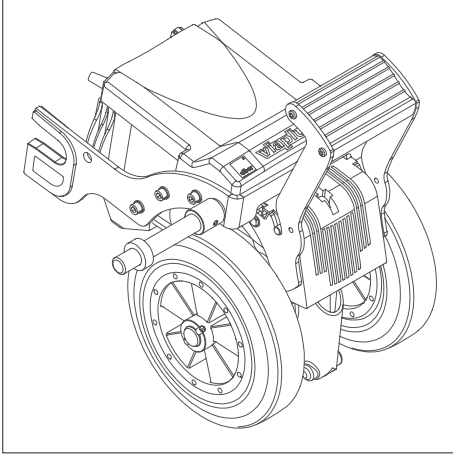
Stickuttag	14
Säkring, 25 A	15
Lucka	16
Laddningsuttag på batteripaketet	17
Batteripaketets hölje	18

### Laddningsaggregat

Laddningskontakt	19
Laddningsaggregatets hölje	20
Laddningsindikator	21

### Rullstol

Fäste	22
Quickpin	23
Upphängningsklyka	24
Tvärstag på rullstolen	25

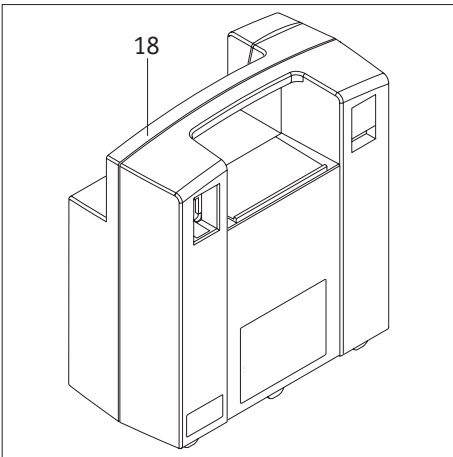


## 2. Igångkörning

Viaplustaxi levereras färdig att tas i drift. Det betyder att

- rullstolen på båda sidor är utrustad med ett speciellt fäste [22] för montering av viaplustaxi,
- viaplustaxi är monterad på rullstolen,
- manöverdonet för viaplustaxi sitter på rullstolens skjuthandtag,
- ett batteripaket [18] för strömförsörjning till viaplustaxi sitter under rullstolen.

Därmed är din viaplustaxi fullt funktionsduglig och kan utan inskränkningar tas i drift enligt anvisningarna i följande kapitel.



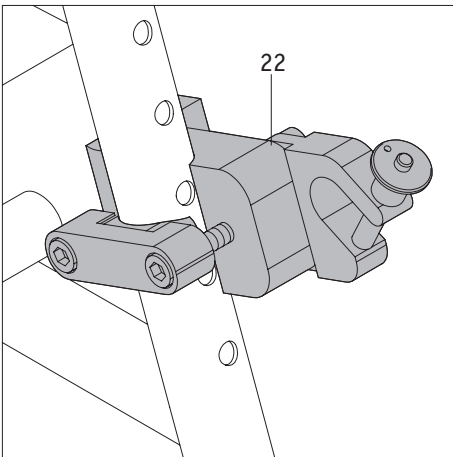
Fästanordningens [22] montering på rullstolen samt tillhörande justeringsarbeten på din viaplustaxi får enbart utföras av Alber's personal eller av Alber's auktoriserade fackhandlare.



Kontrollera med regelbundna mellanrum att fästanordningen [22] fortfarande är fast hopskruvad med rullstolen. Om någon skruvförbindelse inte är tillräckligt hårt åtdragen eller till och med har lossnat, bör en auktoriserad fackhandlare eller en Alber-representant åtgärda detta. Eventuellt kan en ny justering behövas.

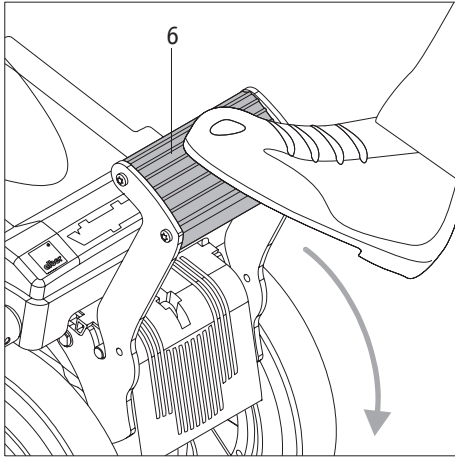


Alber tillverkar fästanordningar i olika utföranden, exempelvis som komplett enskild komponent eller bestående av separata delar. Därför kan grafiska bilder i denna instruktionsbok eventuellt avvika från fästanordningen som sitter monterad på din rullstol.



Observera före idrifttagning av din viaplustaxi anvisningarna i kapitel 7 (Anvisningar gällande säkerhet och risker).



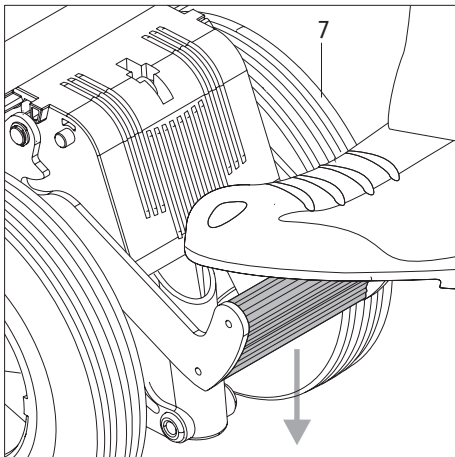


### 2.1 Utkörning av drivhjul

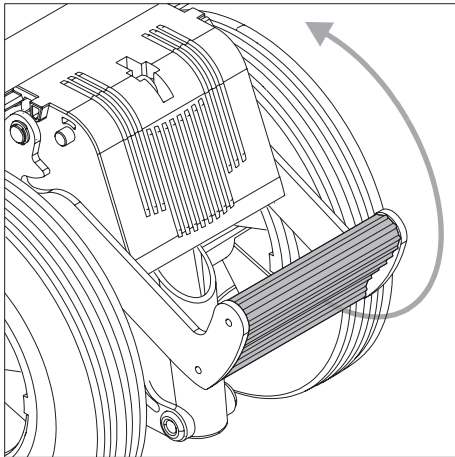
I vilotillstånd befinner sig de båda drivhjulen [7] på viaplus cirka 2 cm ovanför golvet. Då finns möjlighet att flytta rullstolen utan hjälp av viaplus.

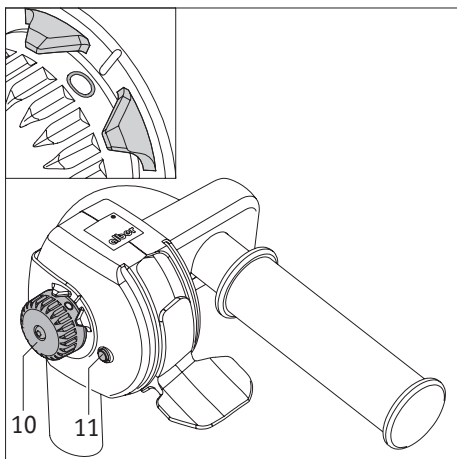
För att aktivera den elektriska skjutfunktionen måste man först köra ut de båda hjulen [7]. Gör i så fall följande:

- Håll fast rullstolen i handtagen.
- Fäll ner pedalen [6] på viaplus med fotspetsen ur viloläge.
- Tryck stadigt ner pedalen [6] i mittläge; de båda då fortfarande inkörda drivhjulen [7] körs ut.
- När hjulen [7] är utkörda, måste pedalen [6] fällas upp igen till sitt ursprungliga viloläge.



**Fäll tillbaka pedalen [6] till viloläge efter varje användningstillfälle!  
Om pedalen [6] inte svängs tillbaka till viloläge kan felfunktioner bli följden. Även bromsfunktionen på viaplus kan försämrans!**



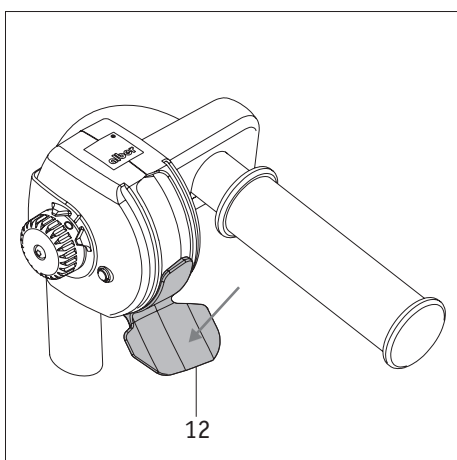


## 2.2 Välja önskad hastighet med manöveranordningen

Uppgifterna på manöverknappens [10] skala avser följande funktioner:

- Läge "0": Viaplus är avstängd, LED-statusindikatorn [11] lyser inte.
- Läge "1" till "6": Positioner för uppnådda hastigheter (från "1" = 1 km/h till "6" = 6 km/h för steglöst val); LED-statusindikatorn [11] lyser.
- Läge "R": Bromsen på viaplus är avstängd och drivhjulen står på tomgång. LED-statusindikatorn [11] lyser.

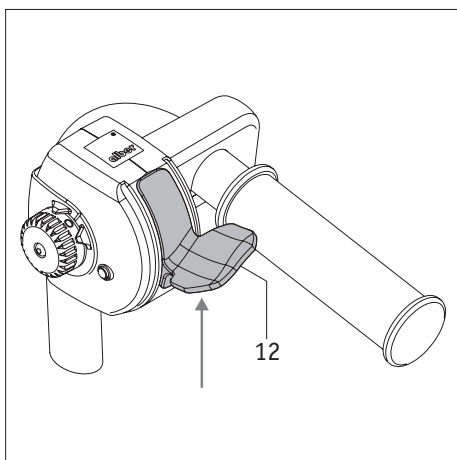
Välj önskad hastighet genom att vrida manöverknappen [10] till motsvarande läge (1-6). För att stänga av viaplus måste manöverknappen [10] vridas till läge "0".



## 2.3 Körning framåt

- Håll fast viaplus med båda händer på rullstolens handtag.
- Tryck med tummen ner körspaken [12] försiktigt ända till anslaget.

Viaplus kör framåt, så länge körspaken [12] hålls nedtryckt. Om man släpper körspaken [12], går den automatiskt tillbaka till sitt utgångsläge (mittläge). Då stoppas viaplus och bromsarna slår till.



## 2.4 Körning bakåt

- Håll fast viaplus med båda händer på rullstolens handtag.
- Skjut upp körspaken [12] försiktigt ända till anslaget.

Viaplus kör bakåt, så länge körspaken [12] hålls upptryckt. Om man släpper körspaken [12], går den automatiskt tillbaka till sitt utgångsläge (mittläge). Då stoppas viaplus och bromsarna slår till hörbart.



**Kör med lägsta hastighet (knappen för förval av hastighet på läge "1"), när du använder viaplus för första gången, och gör dig förtrogen med apparatens köregenskaper. Du kan stegvis öka hastigheten och därvid köra såväl framåt som bakåt. Redan efter några minuter får du känslan för säker hantering av viaplus.**



**Din viaplus har ett skydd mot oplanerade körfunktioner. Det är därför inte möjligt att först använda körspaken [12] och därefter koppla in viaplus.**

**Om man ändå försöker det, blockeras apparaten och ett felmeddelande (6 blinkningar) på LED-statusindikatorn [11] utlöses (se kapitel 6.2). Då måste viaplus först stängas av genom att vrida knappen [10] till läge "0" och därefter kopplas in igen.**



Var under körningen uppmärksam på signaler från LED-statusindikatorn [11] (se även kapitel 6.2). Genom regelbundna blinkningar signalerar indikatorn (under körning), när batteripaketet på din viaplus är urladdat. Avsluta då körningen fortast möjligt. Om det inte är möjligt, ska viaplus helst stängas av (se kapitel 2.6) och drivhjulen köras in (se kapitel 2.7). På så sätt kan rullstolen skjutas vidare utan stöd från viaplus.



Körning i kurvor och vändning i uppförs- eller nedförsbackar kan orsaka tippningstendenser i sidled på grund av tyngdpunktens förflyttning. Utför dessa manövrar därför med extra stor försiktighet och i långsamt tempo!



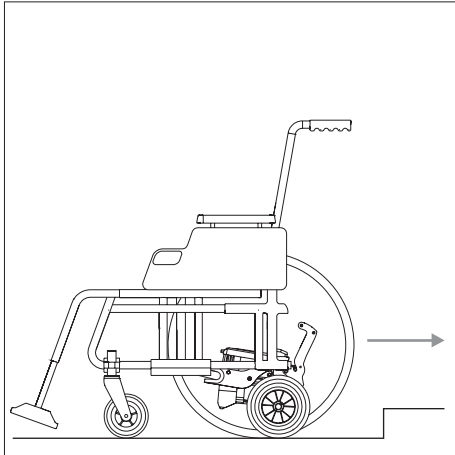
Vid för snabb framskjutning resp rullning aktiveras av säkerhetsskäl bromsarna automatiskt för ett ögonblick.



Lås aldrig körspaken [12] med något föremål utan använd den endast med tummen.



Häng inga väskor, kassar eller liknande på rullstolens skjuthandtag eller på körspaken [12], då dessa kan hindra körspaken att återgå till sitt utgångsläge.



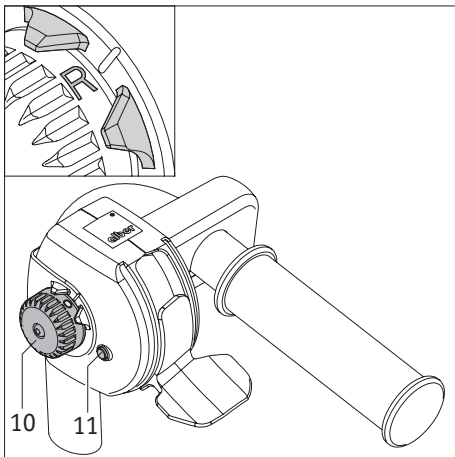
## 2.5 Körning över hinder

Högre hinder än 3 cm (som t.ex. trottoarkanter) måste passeras baklänges med avstängd viaplus.

- Kör in drivhjulen [7] (se kapitel 2.7).
- Aktivera rullningsfunktionen genom att vrida manöverknappen [10] till läge "R".  
Bromsen på viaplus stängs därmed av och drivhjulen går på tomgång.  
LED-statusindikatorn [11] lyser med fast sken.
- Lyft upp rullstolen i handtagen och dra den baklänges över hindret.

När hindret är avklarat:

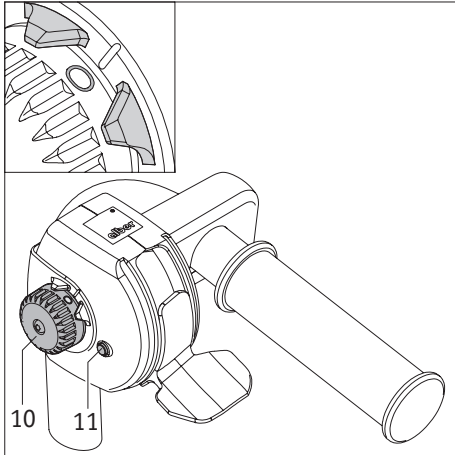
- Kör ut drivhjulen [7] igen (se kapitel 2.1).
- Välj önskad hastighet på manöverdonet [9] (se kapitel 2.2) och fortsätt färden.



**Aktivera aldrig rullningsfunktionen under körning i uppförs- eller nedförsbackar. Av oaktsamhet kan rullstolen plötsligt komma i rörelse!**



**Vid körning över trottoarkanter måste den av rullstolstillverkaren föreskrivna maximalt tillåtna stighöjden beaktas.**

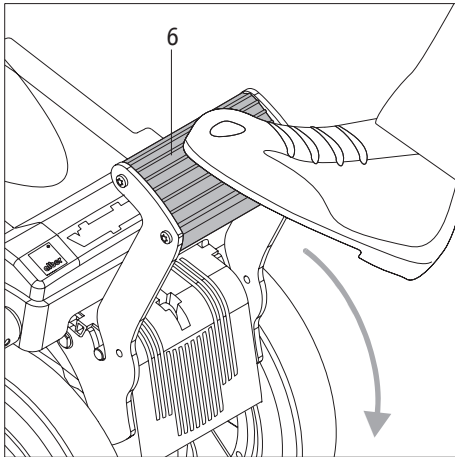


## 2.6 Avsluta körning

Avsluta körningen genom att vrida manöverknappen [10] till läge "0". Då stängs viaplust av och LED-statusindikatorn [11] slocknar.



**Stäng alltid av viaplust, när den inte ska användas för att förhindra onödig urladdning av batteripaketet.**



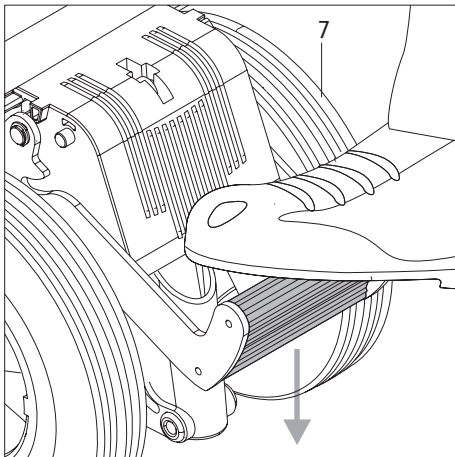
## 2.7 Inkörning av drivhjul

När körningen är avslutad återstår att köra in drivhjulen [7]. Gör i så fall följande:

- Stäng av viaplust om det inte redan har skett (se kapitel 2.6).
- Fäll ner pedalen [6] med fotspetsen ur viloläge.
- Tryck med fotspetsen stadigt ner pedalen [6] i mittläge; de båda då fortfarande utkörda hjulen [7] körs då in.
- När hjulen [7] är inkörda, måste pedalen [6] fällas upp i viloläge igen.



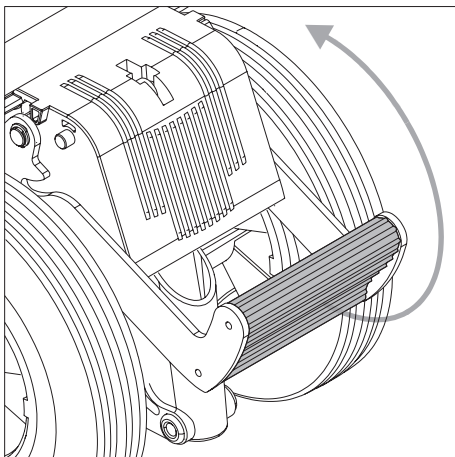
**Fäll tillbaka pedalen [6] till viloläge efter varje användningstillfälle! Om pedalen [6] inte svängs tillbaka till viloläge kan felfunktioner bli följden. Även bromsfunktionen på viaplust kan försämrats!**

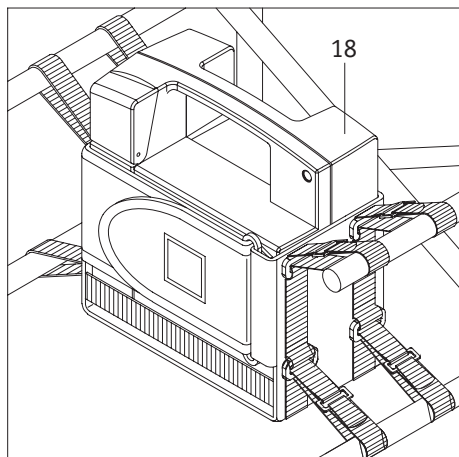


## 2.8 Tippskydd

Av säkerhetsskäl rekommenderar vi absolut att montera tippskydd på rullstolen för färder på jämnt underlag!

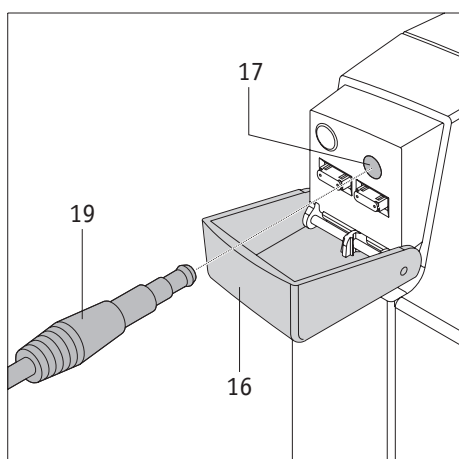
Vid körning på underlag med över 8 % lutning är det en absolut nödvändighet att använda tippskydd i par. Använd då tippskydd från rullstolens tillverkare.





### 3. Batteripaket

För energiförsörjning av viaplus finns ett batteripaket [18] monterat på rullstolen. Paketet finns i en batterificka (som i bilden bredvid) eller ett batterifack av metall. I regel lämnas batteripaketet alltid kvar i rullstolen, men det kan plockas ut ur batterifickan resp -facket t.ex. under transport. Batterierna laddas enligt följande beskrivning.

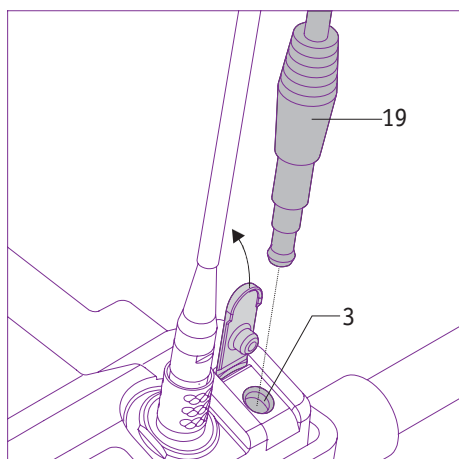


#### 3.1 Laddning direkt på batteripaketet

- Fäll ner luckan [16] på batteripaketet i 90 grader.
- Sätt laddningsaggregatets [20] kontakt [19] i batteripaketets laddningsuttag [17].
- Sätt in laddningsaggregatets nätstickpropp i ett eluttag. Laddningen börjar, och aggregatets laddningsindikator [21] lyser orange.
- Om aggregatets laddningsindikator [21] lyser grönt, är batteripaketet fulladdat.

Efter laddningen:

- Dra ur laddarens [20] nätkontakt ur eluttaget.
- Dra ut batteriladdarens stickpropp [19] ur batteripaketets laddningsuttag [17].
- Fäll upp luckan [16] i 90 grader igen och stäng den.



#### 3.2 Laddning på viaplus

- Öppna gummitätningen som sitter över laddningsuttaget [3].
- Sätt laddningsaggregatets [20] stickkontakt [19] i laddningsuttaget [3].
- Sätt in laddningsaggregatets nätstickpropp i ett eluttag. Laddningen börjar, och aggregatets laddningsindikator [21] lyser orange.
- Om aggregatets laddningsindikator [21] lyser grönt, är batteripaketet fulladdat.

Efter laddningen:

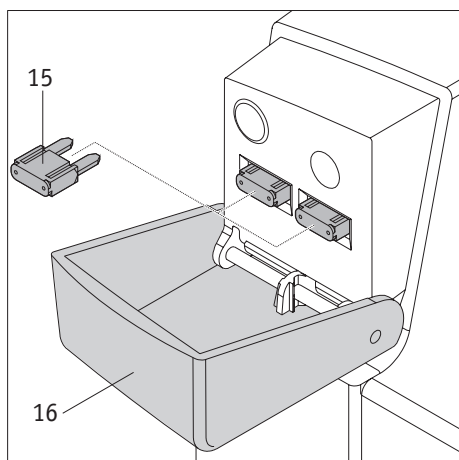
- Dra ur laddarens [20] nätkontakt ur eluttaget.
- Dra ut batteriladdarens stickpropp [19] ur laddningsuttaget [3] på viaplus.
- Stäng laddningsuttaget [3] med gummitätningen igen.



Av säkerhetsskäl är det inte möjligt att under pågående uppladdning ta viaplus i drift. Först när stickkontakten [19] är utdragen kan viaplus åter kopplas in.



Följ anvisningarna i den bifogade bruksanvisningen för laddningsaggregatet, när du laddar batteripaketet.



### 3.3 Säkringsbyte på batteripaketet

På baksidan av batteripaketet [18]:

- Dra ut stickkontakten [1] ur uttaget [14] (se kapitel 4.1), så att batteripaketet och viaplus inte längre har någon elektrisk förbindelse.

På framsidan av batteripaketet [18]:

- Fäll ner luckan [16] på batteripaketet i 90 grader.
- Dra ut den trasiga säkringen [15] ur batteripaketet.
- Ersätt den trasiga säkringen med en ny platt säkring 25 ampere, som finns att köpa i elaffärer.
- Fäll upp luckan [16] i 90 grader.

På baksidan av batteripaketet [18]:

- Återställ förbindelsen mellan batteripaketet och viaplus genom att sätta in stickkontakten [1] i batteripaketets stickuttag [14] (se kapitel 4.2).



**Om säkringarna ofta behöver bytas, kan orsaken härför vara en defekt i viaplus. Kontakta i så fall din fackhandlare eller en Alber-representant för en teknisk kontroll av viaplus.**

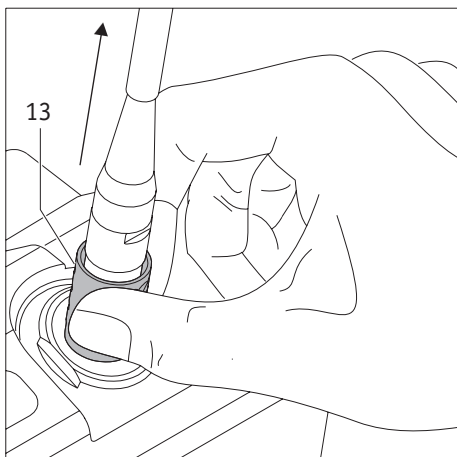
### 3.4 Allmän information om använda batteripaket

Batterierna på din viaplus kräver inget underhåll och kan återuppladdas. Deras livslängd är i hög grad beroende av urladdningsgraden. Lämplig skötsel (regelbunden uppladdning) ökar batteriernas livslängd.

- Undvik fullständig urladdning av batteripaketet. Ladda därför batteripaket på viaplus efter varje delvis urladdning dvs genast efter varje användningstillfälle.
- Blybatterier har s k självurladdning. Lagras batteripaketet en längre tid (utan att det laddas), förlorar det kapacitet. Därför bör batteripaketet laddas då och då under längre lagringsperioder. Normalt återfår det sin fulla kapacitet efter några gångers laddning/urladdning.
- Vid felaktig hantering av batteripaketet kan elektrolytvätska rinna ur. Den kan orsaka skador på hud eller på kläder.
- Om huden eller ögonen har kommit i kontakt med elektrolyten, måste man genast skölja med rent vatten och kontakta en läkare.
- Batteripaketet får inte utsättas för öppen eld eller brännas upp. Det kan annars hända att batteripaketet exploderar.
- Kasta inte batteripaketet i vattnet. Det kan orsaka kortslutning resp långvariga skador.
- Kortslut inte batteripaketets kontakter. En kortslutning orsakar mycket hög ström, som kan skada batteripaketet eller din viaplus. Dessutom föreligger brandrisk.
- Om livslängden har uppnåtts, tar Alber eller Alber-återförsäljaren tillbaka batteriet för fackmässig skrotning.



**Vitaplus-batteripaketet kan laddas/ urladdas i valfritt läge. Det har klassats som lika säkert som torrceller och är godkänt av DOT och IATA för flygtransport.**



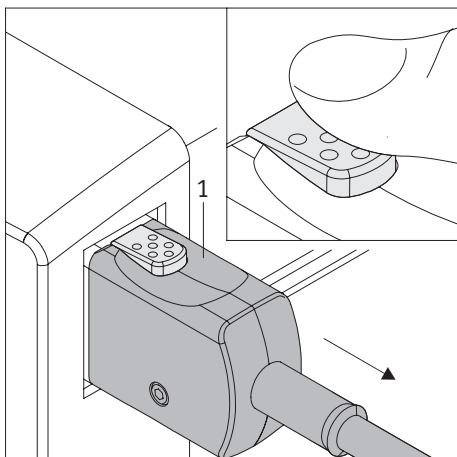
#### 4. Transport

I normala fall kan viaplus alltid lämnas kvar på rullstolen. Man kan dock demontera viaplus-systemet inför transport. Gör i så fall följande.

##### 4.1 Demontering av viaplus från rullstolen

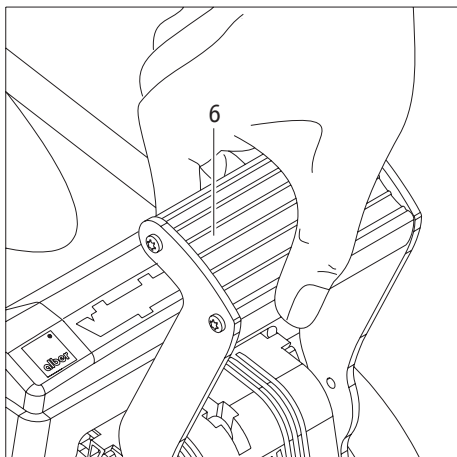
På drivenheten:

- Stäng av viaplus (se kapitel 2.6).
- Ta tag i stickkontaktens upplåsningshylsa [13] och dra ut kontakten ur urtaget [2] på drivenheten.
- Manöverdonet lämnas kvar på rullstolens handtag.



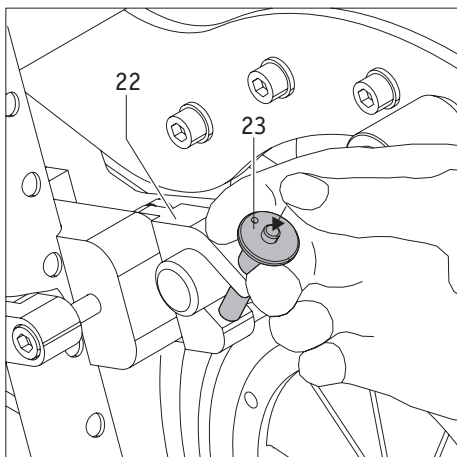
På baksidan av batteripaketet [18]:

- Tryck med tumme och pekfinger ihop de båda låsanordningarna på stickkontakten [1] på viaplus.
- Dra ut stickkontakten [1] ur batteripaketets laddningsuttag [14].
- Plocka ut batteripaketet ur batterifickan resp -facket.



På viaplus:

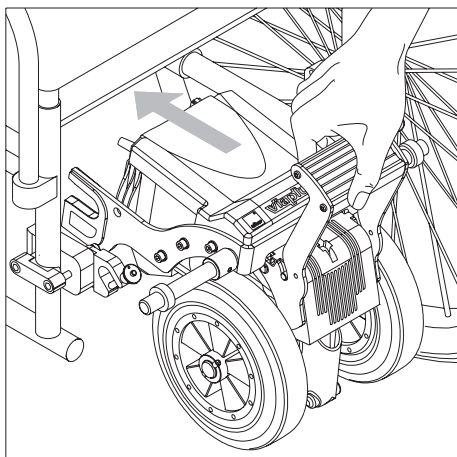
- Kör in drivhjulen på viaplus (se kapitel 2.7).
- Håll fast viaplus med pedalen [6].



På rullstolen (båda sidor):

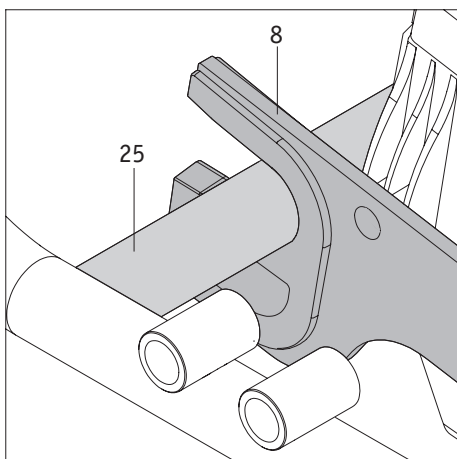
- Tryck med tummen på låsanordningen mitt på Quickpins [13].
- Dra ut Quickpin [13] ur fästet [22].
- Då är viaplus frilagd och kan med pedalen dras bort från rullstolen.
- Se under transport till, att alla viaplus-komponenter är säkert förvarade.
- Beakta anvisningarna för transport av viaplus och rullstolen i kapitel 4.3.





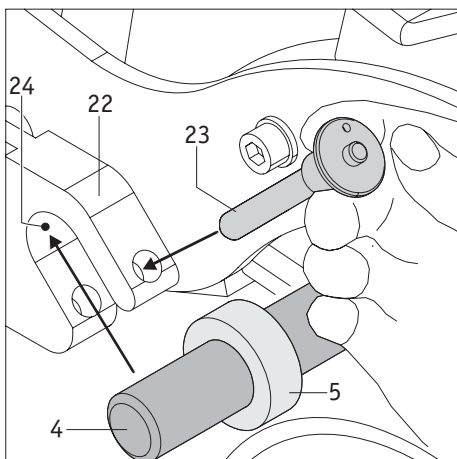
#### 4.2 Montering av viaplus på rullstolen

För montering av viaplus rekommenderar vi att ta tag i apparatens pedal [6] och skjuta in den under rullstolen.

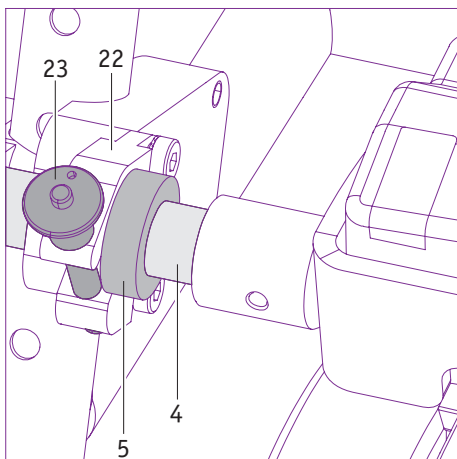


På rullstolen (båda sidor):

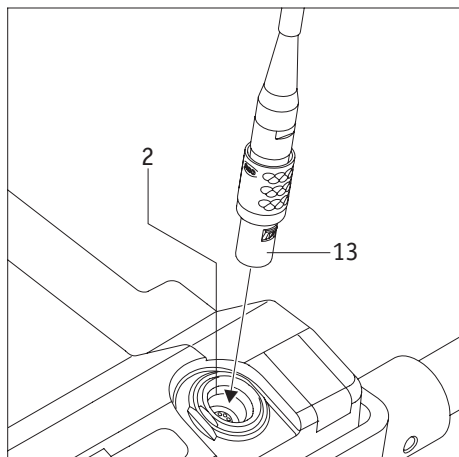
- Var uppmärksam på, att upphängningsklykorna [8] griper runt tvärstagen på rullstolen [25] som på bilden.



- Skjut in bultarna [4] på viaplus i upphängningsklykorna [24] på hållaren [22]. Var därvid uppmärksam på, att justeringsringen [5] som sitter på bulten [4] hamnar på insidan av hållaren [22] (i riktning mot rullstolens mitt).
- Tryck på upplåsningsanordningen mitt på Quickpin [23] och skjut den ända till anslaget igenom upphängningsklykan [24] tillsammans med bulten [4] inuti.

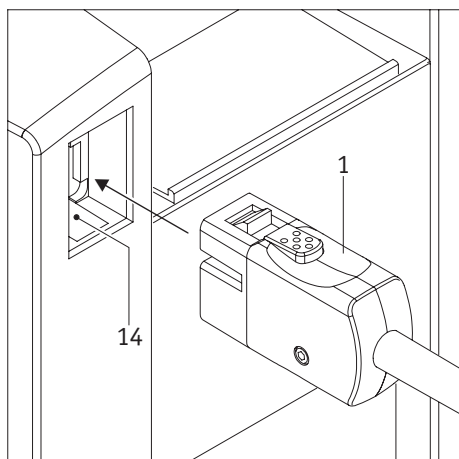


**Kontrollera, att viaplus sitter korrekt i hållarna [22] på rullstolen. Det får absolut inte vara möjligt att ta ut viaplus ur en eller båda upphängningsklykor [24] utan att först ta bort Quickpins [23]!**



På drivenheten:

- Skjut in manöverdonets stickkontakt [13] i urtaget [2] på drivenheten.  
Stickkontakten måste därvid kanske vridas något för att komma i rätt läge.



På baksidan av batteripaketets hölje [18]:

- Placera batteripaketet i batterifickan resp -facket och fixera det med kardborrlåset.
- Skjut in stickkontakten [1] i batteripaketets uttag [14].
- Kontrollera att stickkontakten [1] har rastat in korrekt i uttaget [14], så att den inte kan lossna av sig själv.

Med dessa steg är viaplust åter helt funktionsduglig och kan tas i drift.

#### 4.3 Anvisningar för transport av viaplus och rullstolen

- För transporten gäller respektive rullstolstillverkarens riktlinjer angående säkring av den kompletta rullstolen och dess enskilda delar.
- Vid transport måste de enskilda komponenterna på viaplus säkras så, att de inte kan flyga omkring och därmed bli en fara för passagerarna vid en inbromsning.
- Om det finns nationella bestämmelser angående säkring av rullstolen, dess hjul och monterade extra drivanordningar i ditt land, så har dessa företräde och måste beaktas.
- Med hänsyn till farliga trafiksituationer eller – för att vara exakt – med hänsyn till olyckor, är det förbjudet att sitta i rullstolen under transport.
- I samtliga fall gäller de lagstadgade nationella bestämmelserna.
- Ulrich Alber GmbH och deras representanter friskriver sig från allt ansvar för alla slags olyckor och dess följder, som orsakas av ett uraktlåtande av dessa hänvisningar.

#### 5. Förvaring

- Förvara din viaplus helst på ett underlag som enkelt kan göras rent.
- Om viaplus inte ska användas under en längre tid, måste apparaten och i synnerhet batteripaketet förvaras i en torr miljö, helst i rumstemperatur (+15 °C till 25 °C).
- Vid endast lagring bör batteripaketet med 1 månads mellanrum anslutas till det medlevererade laddningsaggregatet och laddas upp helt. Detta säkerställer funktionsförmågan för din viaplus också efter längre lagringsperioder.
- Efter uppladdning av batteripaketet ska laddaren kopplas bort från elnätet.
- De använda batterierna innehåller torrceller, som vid korrekt hantering är läckagesäkra och kräver inget underhåll utöver den ovan beskrivna uppladdningen. Var god se övriga anvisningar för använda batterier i kapitel 3.4.
- Om viaplus och rullstolen ska ställas undan under längre tid, bör drivhjulen lyftas upp från golvet med hjälp av pedalen (se kapitel 2.7).
- Om viaplus ska ställas undan under en längre tid, bör den helst en gång varje månad kopplas in och köras några meter framåt och bakåt, detta för att hindra bromsen och andra delar från att fastna.

## 6. Felmeddelanden

### 6.1 Fast sken på LED-lampor för statusuppgifter





I regel signalerar LED-statusindikatorn [11] med fast sken, att viaplust fungerar korrekt och utan störningar.

Om batteripaketet är nästan helt tomt, räcker den återstående laddningen inte för aktivering av blinkssignaler. Då lyser LED-statusindikatorn med fast sken ända tills batteripaketet är helt urladdat. Ladda i så fall batteripaketet omgående.

### 6.2 Blinkkoder på LED-lampor för statusuppgifter

Viamobilen signalerar driftstörningar via en blinksekvens på LED-statusindikatorn [11].

Följande kan förekomma:

LED-blinkkoder	Störningsorsak	Åtgärder
 (1x blinkning)	Batteripaketet för viaplust är tomt.	Ladda batteripaketet fortast möjligt.
 (3x blinkningar)	Motorn har under en körning nedför laddat upp batteripaketet ända till kapacitetsgränsen.	Stäng av viaplust och koppla in den igen (se kapitel 2.2/2.6). Fortsätt körningen nedför med så låg hastighet som möjligt. Undvik så långt möjligt längre körningar med fulladdat batteripaket nedför branta sluttningar.
 (6 x blinkningar)	Skyddsanordningen mot körfunktioner av misstag har upptäckt, att körspaken [12] på viaplust har använts vid inkoppling av apparaten.	Släpp körspaken [12] och stäng av viaplust. Koppla därefter in viaplust igen, dock utan att använda körspaken [12].
 (9 x blinkningar)	Internt fel	Stäng av viaplust och koppla in den igen (se kapitel 2.2 och 2.6). Visas felmeddelandet fortfarande, kan viaplust inte användas. Ta då kontakt med din fackhandlare eller en representant från Alber.



Om någon blinkkod som inte finns med i tabellen ovan visas, har viaplust-elektroniken hittat en defekt i apparaten. I sådana fall är ingen vidare körning möjlig.  
Ta då kontakt med din fackhandlare eller en representant från Alber.

### 6.3 Vad gör man, om...

En del andra driftstörningar kan eventuellt åtgärdas enligt följande.

Följande kan förekomma:

Vad gör man, om...	Åtgärder	Kontakta
batteripaketet inte längre går att ladda	Felet kan endast åtgärdas på fabrik	din fackhandlare eller en representant från Alber
viaplus inte kan kopplas in	Kontrollera, – om batteripaket är laddat – om säkringarna i batteripaketet är defekta	
viaplus inte längre går att koppla in, fastän batteripaketet är laddat och säkringarna felfria	Felet kan endast åtgärdas på fabrik	din fackhandlare eller en representant från Alber
viaplus stannar plötsligt	Stäng av viaplus och koppla in den igen Om inte detta utlöser någon reaktion, är apparaten defekt och behöver lämnas in till fabriken	din fackhandlare eller en representant från Alber
man hör att viaplus är i gång men det blir ingen rörelse	Kontrollera, att drivhjulen står på golvet eller om de fortfarande är inkörda (se kapitel 2.1)	



**Om något annat fel, som inte nämnts i tabellen ovan, inträffar är körning oftast inte längre möjlig. Ta då kontakt med din fackhandlare eller en representant från Alber.**

## 7. Anvisningar gällande säkerhet och risker

För att kunna garantera säker funktion av din viaplus måste följande anvisningar ovillkorligen följas.

### 7.1 Säkerhetsanvisningar

Att beakta före körning:

- Innan du kör med viaplus i nedförs- eller uppförsbackar, måste du ha lärt dig att manövrera extradrivenheten säkert på plant underlag.
- Viaplus får endast monteras på rullstolar, som är godkända av Ulrich Alber GmbH för detta syfte.
- Fästet för viaplus får endast monteras och ändras av Ulrich Alber GmbH, deras representanter eller av Alber auktoriserade återförsäljare.
- Bruksanvisningen för rullstolen måste ovillkorligen beaktas, när du använder din viaplus.
- Endast den person som följer med patienten i rullstolen får använda viaplus. På grund av tipprisken, framför allt på lutande underlag, får patienten inte själv manövrera viaplus. Den medföljande personen måste kunna ta emot rullstolen och patienten, om rullstolen försöker tippa bakåt eller i sidled.
- Vi rekommenderar absolut att montera tippskydd på rullstolen. Vid körning i backar med över 8 % lutning är det en absolut nödvändighet att använda tippskydd i par.
- Rullstolens parkeringsbromsar, där viaplus monteras, måste vara anordnade på sådant sätt, att den medföljande påskjutande personen lätt kan nå dem.
- Kontrollera drivhjulens skick före varje körning. Har däcken uppnått förslitningsgränsen (se kapitel 8.2), får viaplus inte längre användas.
- Kontrollera, att lufttrycket i rullstolens hjul motsvarar uppgifterna från rullstolsleverantören.
- Viaplus bör kontrolleras och underhållas av Alber, en av deras representanter eller din återförsäljare med 2 års mellanrum (se kapitel 8.5).

Beakta vid körning med viaplus:

- Innan du kör med viaplus i nedförs- eller uppförsbackar, måste du ha lärt dig att manövrera extradrivenheten säkert på plant underlag.
- Vid start ska manöverknappen för hastighetsval alltid vridas till lägsta hastighet och därefter ändras långsamt till önskad gånghastighet.
- Kör inte i uppförs- eller nedförsbackar med lutning över 10 %. Den av rullstolstillverkaren angivna maximalt tillåtna lutningen får under inga omständigheter överskridas.
- Innan man kör i nedförsbackar, måste manöverknappen för hastighetsval vridas till ett läge, som motsvarar en bekväm gånghastighet för den medföljande personen.
- Kör aldrig med rullningsfunktionen i uppförs- eller nedförsbackar.
- Kör aldrig fram till trappor eller stup med extra drivanordningen inkopplad.
- Om viaplus är inkopplad, omvandlas varje impuls från körspaken [12] till en körorder. Därför måste varje impuls av misstag uteslutas. Stäng av din viaplus, när du stannar eller väntar på farliga ställen (t.ex. när du väntar vid ett övergångsställe, vid stigningar och lutningar eller vid olika ramper) och rör inte vid körspaken [12].
- Se till att barn inte kommer åt körspaken [12] och därmed sätter viaplus i rörelse.
- Häng inte upp föremål (värskor, kassar m m) direkt på eller i närheten av manöverdonet! Om dessa föremål kommer i beröring med körspaken kan de av misstag utlösa körimpulser.
- Håll ett tillräckligt stort avstånd till trottoarkanten vid körning på gångvägar (helst minst rullstolens bredd).
- Kör alltid baklänges och med avstängd viaplus över trottoarkanter. Rullstolen måste då lyftas upp i handtagen (inte i viaplus). Vid körning över trottoarkanter måste den av rullstolstillverkaren föreskrivna maximalt tillåtna stighöjden beaktas.
- Undvik att köra på lös mark (t.ex. grus, sand, lera, snö, is eller genom djupa vattenpölar).
- Lämna din viaplus aldrig utan tillsyn, varken i inkopplat eller avstängt läge. Skulle det ändå inte kunna undvikas, hjälper det att plocka ut batteripaketet för att förhindra obefogad användning av viaplus.
- Vid längre körningar kan viaplus-drivenhet bli varm. Undvik därför att komma i kontakt med drivenheten direkt efter körningen (t.ex. vid pålastning av viaplus till bilen).
- Viaplus' prestationsförmåga kan försämrats av elektromagnetiska fält, exempelvis orsakade av mobiltelefoner. Extradrivenheten ska därför stängas av, om mobiltelefoner används i rullstolens omedelbara närhet.
- Din viaplus kan vid användning orsaka störningar på andra anläggningar, exempelvis stöldskyddsanordningar i varuhus.

Beakta följande efter körningen med viaplust:

- Stäng av din viaplust när den inte används, så att oavsiktliga körimpulser genom kontakt med körspaken [12] eller självurladdning av batteriet undviks.
- Ladda batteripaketet till viaplust om möjligt efter varje körning.

## 7.2 Hinder

Hinder över 3 cm, som t.ex. trottoarkanter, måste passeras baklänges. Se härtill kapitel 2.5.



**Följ anvisningarna i bruksanvisningen för rullstolen i fråga om maximalt tillåten höjd på hinder!**

## 7.3 Farliga ställen och farliga situationer

Som viaplust-användare avgör du själv med hänsyn till dina körkunskaper och din fysiska förmåga vilka körsträckor du klarar av på egen hand.

Se före åkturens början till att din viaplust inte har slitna eller skadade däck. Kontrollera också att batterierna är laddade och att alla manöverelement är funktionsdugliga.

Dessa säkerhetskontroller och personliga körkunskaper samt den medföljande personens omdöme är av särskilt stor betydelse vid körning på följande potentiellt farliga platser:

- kajer, landnings- och förtöjningsplatser, vägar och platser vid vattendrag, bryggor och dammar utan skyddsräcken.
- smala vägar, backar (t.ex. ramper och uppfarter), smala vägar på en sluttning, bergsträckor.
- smala och/eller sluttande/lutande vägar på huvudvägar eller nära avgrunder.
- löv- och snötäckta resp istäckta körsträckor.
- fordonsramper och lyftanordningar på fordon.

20



**Viaplust får användas för körning i uppförs- och nedförsbackar med maximalt 10 % lutning. Grundläggande förutsättningar är att däcken har en felfri profil, att rullstolens hjul har rätt lufttryck, att väglaget är ofarligt och att belastningen inte överstiger 120 kg.**

**Körning i kurvor och vändning i uppförs- eller nedförsbackar kan orsaka tippningstendenser i sidled på grund av tyngdpunktens förflyttning. Utför dessa manövrar därför med extra stor försiktighet och i långsamt tempo! Var extra försiktig när du kör över stora huvudleder, korsningar och järnvägsövergångar. Kör aldrig parallellt med rälsen, när du korsar spårvagns- eller järnvägsspår, eftersom hjulen kan fastna i spåren.**

**Var särskilt försiktig vid körning på fordonsramper och lyftanordningar. Under lyft resp nedsänkning av rampen eller lyftanordningen ska viaplust hållas avstängd. Körspaken [12] får inte användas. Rullstolens handbromsar måste också vara åtdragna. Därigenom förhindras bortrullning, t.ex. genom ett oavsiktligt körkommando.**

**På vått underlag har däcken sämre väggrepp och risken att halka ökar. Anpassa körningen efter rådande förutsättningar.**

## 8. Underhåll, skötsel och miljöråd

### 8.1 Laddning av batteripaketet

Din viaplust förbrukar energi vid varje användning. Töm aldrig batteripaketet fullständigt, eftersom det kan skadas på sikt. Vi rekommenderar att batteripaketet om möjligt laddas efter varje användningstillfälle.

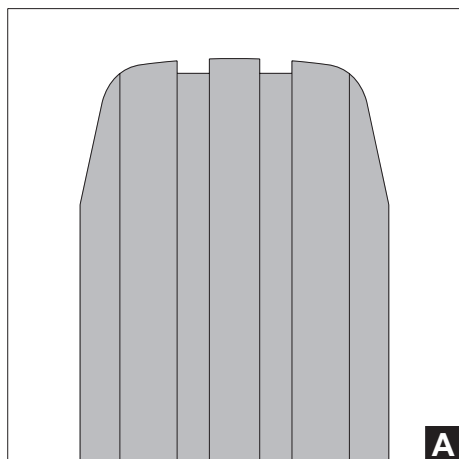
Använd endast den medföljande laddaren för att ladda batteripaketet. Laddaren stängs automatiskt av, när batteripaketet är fulladdat. En överladdning är därför utesluten.

Ytterligare information om batteripaketet finns också i kapitel 3.4.

## 8.2 Rengöring

Använd för all rengöring endast sedvanliga, för hushållet rekommenderade rengöringsmedel.

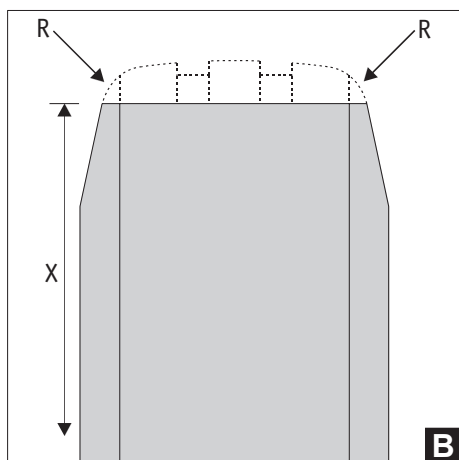
- Driv- och styrenheten samt batteripaketet får endast torkas av med en fuktig (inte genomvåt) trasa.
- Den på rullstolen monterade hållaren ska torkas av med en fuktig (inte genomvåt) trasa.
- Smuts på drivhjulet ska tas bort regelbundet, allra helst med tryckluft eller en torr borste.



Din viaplus kräver ytterst litet underhåll. Med undantag för däcken är inga komponenter utsatta för någon särskild förslitning. För att alltid på ett säkert sätt kunna överföra driv- och bromskraften från viaplus, får däcken inte användas, om de har passerat nedslitningsgränsen.

Ett nytt däck (se bild A) har en markant däckprofil och garanterar därmed för ett optimalt anliggningsstryck samt för optimala köregenskaper.

Om däcken på din viaplus är slitna (se bild B), syns profilen och radien på sidorna [R] inte längre. Däckets diameter [X] är nu 194 mm och däcket måste då omedelbart bytas ut, eftersom anliggningsstrycket mot golvet/marken inte längre är tillräckligt. Kontakta en fackhandlare eller en representant från Alber för utbyte.

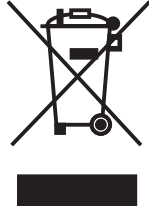


Om du upptäcker en försämring i de vanliga körfunktionerna på din viaplus (t.ex. ojämn rullning, hjulen överroterar eller rutschar), bör en fackhandlare eller en Alber-representant kontrollera däcken.



Service och reparationer på viaplus får endast utföras av auktoriserade fackhandlare, firma Alber eller en Alber-representant. Kontakta också en fackhandlare eller en Alber-representant vid fel på apparaten.





### 8.3 Avfallshantering

Denna apparat, det tillhörande batteripaketet och alla tillbehören är produkter med lång livslängd.

De kan dock innehålla ämnen, som kan visa sig vara skadliga för miljön, om de deponeras på platser (t.ex. soptippar), som enligt respektive lands gällande lagstiftning inte är avsedda för sådana ämnen.

Symbolen "överstruken soptunna" (enligt WEEE-förordningen 2002/96/EG) finns på denna produkt för att påminna om skyldigheten till återvinning.

Var därför miljömedveten, och lämna denna produkt till kommunens återvinningsstation, när är förbrukad.

Inhämta information om gällande lagar för avfallshantering i ditt land, eftersom WEEE-förordningen inte används för denna produkt i alla europeiska länder. I Tyskland till exempel faller produkten som transportmedel inte under WEEE i lagen om elektroniskt avfall.

Alternativt kan komponenterna även tas tillbaka av Alber eller Alber-återförsäljaren för korrekt och miljövänlig skrotning.

### 8.4 Återanvändning

Om du har fått låna din viaplus genom försäkringskassan och inte behöver den längre, bör du ta kontakt med försäkringskassan, Alber-återförsäljaren eller en fackhandlare. Din viaplus kan då på enkelt och ekonomiskt sätt återanvändas.

Före varje återanvändning ska din viaplus genomgå en säkerhetsteknisk kontroll. Hållarna med vilka viaplus är fastsatt på rullstolen, kan en auktoriserad fackhandel eller en Alber-representant enkelt och snabbt demontera från den uttjänta rullstolen och eventuellt flytta över till en ny rullstol.

Utöver skötselansvisningarna i kapitel 8.2 ska manöverdonet [9] och batteripaketets hölje [18] desinficeras innan utrustningen används igen. Använd därtill ett lämpligt på isopropylalkohol baserat desinficeringsmedel med en alkoholkoncentration av 70 % enligt respektive tillverkares anvisningar.

### 8.5 Underhåll

Din viaplus kräver ytterst litet underhåll. Dock bör alla påmonterade och tillbehörsdelar kontrolleras med jämna mellanrum så att de sitter korrekt.

Senast vartannat år ska dock en fackman utföra en säkerhetsteknisk kontroll av din viaplus för att säkerställa dess fulla funktionsduglighet resp -säkerhet. Då kan framför allt skador som inte syns utifrån och som uppkommit genom användning av systemet, samt indikationer på slitage och nötning upptäckas.

Vänd dig direkt till din (av Alber auktoriserade) fackhandlare eller en Alber-representant.

## 9. Garantiåtaganden, garanti och ansvar

### 9.1 Produktgaranti

Firma Alber garanterar, att din viaplus är felfri vid tidpunkten för överlämning. Dessa garantianspråk gäller i 24 månader efter leverans av viaplus.

### 9.2 Hållbarhetsgaranti

Alber ger 24 månaders hållbarhetsgaranti på viaplus (undantag: För batteripaketet gäller 12 månaders hållbarhetsgaranti).

I garantiåtagandet ingår inte

- apparater, vars serienummer har ändrats, gjorts otydligt eller tagits bort,
- förslitningsdelar såsom bromsar, däck eller manöverelement,
- brister som orsakats av normal förslitning, felaktig hantering och i synnerhet genom utaktlåtande av denna instruktion, olyckor, skador till följd av oaktsamhet, brand, vatten, force majeure eller andra orsaker, som ligger utanför Albers kontroll,
- underhållsarbeten, som härrör från daglig bruk (t.ex. säkringsbyte, däckbyte),
- apparatkontroll utan att något fel kunde konstateras.

### 9.3 Ansvar

Ulrich Alber GmbH i egenskap av viaplus-tillverkare är inte ansvarig för dess säkerhet, om:

- tviaplus hanteras felaktigt,
- viaplus inte vartannat år har genomgått underhåll hos en auktoriserad fackhandlare, firma Ulrich Alber GmbH eller en Alber-representant,
- viaplus har tagits i drift i strid med anvisningarna i denna bruksanvisning,
- viaplus har använts med otillräcklig batteriladdning,
- reparationer eller andra arbeten har utförts av icke auktoriserade personer,
- främmande delar byggs på eller kopplas ihop med viaplus,
- delar av din viaplus tas bort.

Ihre Alber-Vertretung / Your Alber representative / Votre représentation Alber /  
Vostra rappresentanza Alber / Su representación Alber / Din Alber representant /  
Din Alber-agenturene / Uw distributeur Alber / Deres Alber-repräsentation



**Ulrich Alber GmbH**

Vor dem Weißen Stein 21

72461 Albstadt-Tailfingen

Telefon +49 (0)7432 2006-0

Telefax +49 (0)7432 2006-299

info@alber.de

www.alber.de