

Invacare® Action® Ampla™

sv **Manuell rullstol**
Bruksanvisning



Den här bruksanvisningen måste ges till användaren.
Innan du använder produkten måste du läsa denna bruksanvisning och
spara den för framtida behov.



Yes, you can.®

© 2023 Invacare Corporation

Med ensamrätt. Innehållet får inte ges ut på nytt, mångfaldigas eller förändras helt eller delvis utan föregående skriftligt tillstånd från Invacare. Varumärken betecknas med ™ och ®. Samtliga varumärken tillhör eller är licensierade till Invacare Corporation eller dess dotterbolag om ingenting annat anges. Making Life's Experiences Possible är ett registrerat varumärke i USA.

Innehållsförteckning

1 Allmänt	5
1.1 Inledning	5
1.2 Symboler som används i dokumentet	5
1.3 Information om garanti	6
1.4 Överensstämmelse	6
1.4.1 Produktspecifika standarder	6
1.5 Produktlivslängd	6
1.6 Ansvarsbegränsning	6
2 Säkerhet	7
2.1 Säkerhetsinformation	7
2.2 Säkerhetsutrustning	10
2.3 Etiketter och symboler på produkten	10
3 Produktöversikt	12
3.1 Produktbeskrivning	12
3.2 Avsedd användning	12
3.3 Rullstolens huvuddelar	13
3.4 Manuella hjulbromsar	15
3.5 Ryggstöd	15
3.6 Benstöd	16
3.7 Förflyttningshandtag	18
3.8 Sittdyna	18
4 Tillval	19
4.1 Tippskydd	19
4.2 Höftbälte	20
4.3 Körbygel	22
4.4 Droppstativ	22
4.5 Assistentkontrollerade bromsar	24
4.6 Kåpphållare	24
4.7 Hållare för syrgastub	25
5 Inställningar	26
5.1 Säkerhetsinformation	26

5.2 Leveranskontroll	26
6 Användande	27
6.1 Säkerhetsinformation	27
6.2 Bromsa under färd	27
6.3 Komma i och ur rullstolen	28
6.4 Köra och styra rullstolen	30
6.5 Manövrera rullstolen över trappsteg och trottoarkanter	30
6.6 Manövrera rullstolen på ramper och lutande underlag	32
6.7 Stabilitet och balans när du sitter i rullstolen	33
7 Transport	35
7.1 Säkerhetsinformation	35
7.2 Transportlager	35
7.3 Ta bort och montera drivhjulen	36
7.4 Lyfta rullstolen	37
7.5 Transportera den manuella rullstolen utan brukare	37
7.6 Transportera rullstolen i ett fordon när brukaren sitter i den	37
8 Underhåll	43
8.1 Säkerhetsinformation	43
8.2 Underhållsschema	43
8.3 Rengöring och desinfektion	45
8.3.1 Allmän säkerhetsinformation	45
8.3.2 Rengöringsintervall	46
8.3.3 Rengöring	46
8.3.4 Desinfektion	47
9 Återanvändning	48
9.1 Förvaring	48
9.2 Rekonditionering	48
9.3 Kassering	48
10 Felsökning	49
10.1 Säkerhetsinformation	49
10.2 Identifiera och åtgärda problem	50

11 Teknisk Data	51
11.1 Mått och vikt	51
11.2 Maxvikt för borttagbara delar	52
11.3 Däck	52
11.4 Material	52
11.5 Miljöförhållanden	53

1 Allmänt

1.1 Inledning

Den här bruksanvisningen innehåller viktig information om hantering av produkten. Läs igenom bruksanvisningen noga och följ säkerhetsinstruktionerna för att försäkra dig om att du använder produkten på ett säkert sätt.

Använd endast den här produkten om du har läst och förstått den här handboken. Kontakta hälso- och sjukvårdspersonal som känner till dina medicinska tillstånd och rådgör med personalen om korrekt användning och nödvändig justering.

Observera att det kan finnas avsnitt i den här bruksanvisningen som inte gäller för din produkt eftersom bruksanvisningen avser alla tillgängliga modeller (vid tidpunkten för tryckning). Om inget annat anges hänvisar varje avsnitt i den här bruksanvisningen till alla modeller av produkten.

De modeller och konfigurationer som är tillgängliga i ditt land återfinns i de landsspecifika försäljningsdokumenten.

Invacare förbehåller sig rätten att ändra produktspecifikationerna utan ytterligare meddelande.

Kontrollera att du har den senaste versionen av det här dokumentet innan du läser det. Du hittar den senaste versionen som PDF-fil på Invacares webbplats.

Om du tycker att teckensnittsstorleken i den tryckta versionen av bruksanvisningen är svår att läsa kan du ladda ned PDF-versionen från webbplatsen. Du kan sedan förstora PDF-filen på skärmen till en teckensnittsstorlek som passar dig bättre.

1662646-C

Kontakta en Invacare-distributör om du vill ha mer information om produkten, till exempel produktsäkerhetsmeddelanden och produktåterkallelser. Adresser finns i slutet av det här dokumentet.

Om en allvarlig incident inträffar med produkten bör du informera tillverkaren och den behöriga myndigheten i ditt land.

1.2 Symboler som används i dokumentet

Symboler och signalord som används i detta dokument och gäller för faror eller farliga förfaranden som kan leda till personskador eller materiella skador. Symbolerna definieras nedan.



WARNING

Anger en riskfylld situation som kan leda till allvarlig skada eller dödsfall om den inte undviks.



FÖRSIKTIGT

Anger en riskfylld situation som kan leda till lättare skada om den inte undviks.



OBS!

Anger en riskfylld situation som kan leda till skada på egendom om den inte undviks.



Tips och rekommendationer

Ger användbara råd, rekommendationer och information för en effektiv och problemfri användning.

Andra symboler

(Gäller ej alla bruksanvisningar)



Ansvarig person i Storbritannien.
Symbolen anger om produkten inte är tillverkad i Storbritannien.



Triman
Anger regler för återvinning och sortering (gäller endast Frankrike).

1.3 Information om garanti

Vi tillhandahåller en tillverkargaranti för produkten i enlighet med våra allmänna affärsvillkor i respektive land.

Garantianspråk kan endast göras genom den leverantör som tillhandahöll produkten.

1.4 Överensstämmelse

Kvalitet är absolut grundläggande för företagets verksamhet, och vi arbetar i enlighet med standarden i ISO 13485.

Den här produkten är CE-märkt i enlighet med den medicintekniska förordningen (MDR) 2017/745 klass 1.

Den här produkten är försedd med UKCA-märkningen i enlighet med del II UK MDR 2002 (så som reviderad) klass I.

Vi arbetar ständigt på att se till att företaget påverkar lokal och global miljö så lite som möjligt.

Vi använder endast material och komponenter som följer REACH-direktivet.

1.4.1 Produktspecifika standarder

Rullstolen har testats i enlighet med EN 12183. Ett antändlighetstest ingår.

Kontakta din lokala representant för Invacare om du vill ha mer information om lokala standarder och bestämmelser. Adresser finns i slutet av det här dokumentet.

1.5 Produktlivslängd

Denna produkts förväntade livslängd är fem år när den används dagligen i enlighet med de säkerhetsinstruktioner, underhållsintervall och korrekt användning som anges i denna bruksanvisning. Den faktiska livslängden kan variera beroende på hur mycket och intensivt produkten används.

1.6 Ansvarsbegränsning

Invacare ansvarar inte för skador som uppkommer till följd av

- att bruksanvisningen inte följs
- felaktig användning
- normalt slitage
- felaktig montering eller inställning som utförs av köparen eller tredje part
- tekniska ändringar
- obehöriga ändringar och/eller användning av olämpliga reservdelar.

2 Säkerhet

2.1 Säkerhetsinformation

Det här kapitlet innehåller viktig information om säkerhet för rullstolsanvändaren och dennes eventuella assistent samt information för en säker och problemfri användning av rullstolen.

Invacare förutsätter att sjukvårdspersonal har gjort en individuell bedömning av brukaren för att fastställa risknivån eller behandlingskraven. Vårdgivare har bedömt att produkten ger önskat stöd och att dess justeringar är lämpliga för brukaren. Vårdgivare och brukare har fått lämpliga instruktioner från vårdpersonal om hur produkten ska användas på ett rätt och säkert sätt.



VARNING!

Risk för allvarliga personskador eller materiella skador

Felaktig användning av den här produkten kan orsaka person- eller saksador.

- Om du inte kan förstå varningarna eller instruktionerna ska du kontakta hälso- eller sjukvårdspersonal eller leverantören innan du använder utrustningen.
- Använd inte produkten eller någon tillvalsutrustning innan du har läst och förstått de här instruktionerna och eventuellt ytterligare instruktionsmaterial som bruksanvisning, servicemanualer eller instruktionsblad som medföljer produkten eller tillvalsutrustningen.



VARNING!

Risk för dödsfall eller allvarlig skada

Vid brand eller rök utsätts rullstolsbrukare för en särskilt stor risk för dödsfall eller allvarlig skada, då de inte kan förflytta sig bort från källan till elden eller röken. Tända tändstickor, tändare och cigaretter kan orsaka öppna lågor kring rullstolen eller på kläderna.

- Undvik att använda eller förvara rullstolen i närheten av öppna lågor eller brännbara produkter.
- Rök inte under användning av rullstolen.



VARNING!

Risk för olyckor och allvarlig skada

Olyckor som medför allvarliga skador kan uppstå om rullstolen är feljusterad.

- Kontakta din rullstolsleverantör för en behörig tekniker som kan göra de nödvändiga justeringarna.



VARNING!

Risk för att du välter

Förhållandet mellan den longitudinella positionen på rullstolens drivhjulsaxel och positionen på ryggstödet påverkar rullstolens stabilitet.

- Om drivhjulsaxeln flyttas framåt blir rullstolen mindre stabil, vilket ökar risken för att tippa bakåt. Men det förbättrar manövrerbarheten med ett bättre läge för att greppa drivringen och en kort vändradie.
- Om drivhjulsaxeln flyttas bakåt blir rullstol stabilare och svårare att luta. Men det minskar manövrerbarheten.
- Beroende på din specifika förmåga och säkerhetsgränser kan du montera ett tipskydd för att kompensera för den minskade stabiliteten.



VARNING!

Risk för olycka om inte körstilen anpassas till de omgivande omständigheterna.

Det finns risk för sladd på vått underlag, grus eller ojämn terräng.

- Anpassa alltid hastigheten och körstilen till omständigheterna (väder, underlag, körförmåga osv.).



VARNING!

Risk för personskador

Vid en kollision riskerar du att skada kroppsdelar som befinner sig utanför rullstolen (t.ex. fötter eller händer).

- Undvik obromsade kollisioner.
- Kör aldrig rakt in i föremål.
- Kör försiktigt genom smala passager.



VARNING!

Risk för att tappa kontrollen över rullstolen

I hög hastighet finns det risk för att du tappar kontrollen över rullstolen och välter.

- Kör aldrig fortare än 7 km/h.
- Undvik kollisioner i allmänhet.



FÖRSIKTIG!

Risk för personskador

– Om du har ett trycksår eller skadad hud ska du skydda din skada så att den inte kommer i direkt kontakt med enhetens klädsel. Kontakta hälso- och sjukvårdspersonal för medicinska råd.

**FÖRSIKTIGT!****Risk för att du bränner dig**

Rullstolens delar kan bli mycket varma om de utsätts för yttre värmekällor.

- Utsätt inte rullstolen för starkt solljus före användning.
- Innan du använder rullstolen ska du känna efter om delar som kommer i kontakt med huden är varma.

**FÖRSIKTIGT!****Risk för att du klämmer fingrarna**

Det finns alltid en risk för att t.ex. fingrar eller armar fastnar i rullstolens rörliga delar.

- Se till att inget fastnar när du aktiverar fäll- eller anslutningsmekanismerna på rörliga delar, som drivhjulets löstagbara hjulaxel, ryggstödet eller tipskyddet.

**FÖRSIKTIGT!****Tipprisk**

-Ytterligare belastning (ryggsäck eller liknande) som hängs på din rullstols ryggstödsstolpe kan påverka rullstolens stabilitet bakåt.

- Invacare rekommenderar starkt att tipskydd används (finns som tillval) när ytterligare belastning hängs över ryggstödsrören.

**FÖRSIKTIGT!****Risk för personskador**

Delar som ej är original eller som är felaktiga kan påverka produktens funktion och säkerhet.

- Använd endast originaldelar för den produkt som används.
- På grund av regionala skillnader ska du kontrollera din lokala Invacare-katalog eller webbplats för tillgängliga tillval eller kontakta din lokala Invacare-representant. Adresser finns i slutet av det här dokumentet.

**OBS!**

När den här produkten kombineras med en annan produkt gäller båda produkternas begränsningar för kombinationen. T. ex. kan brukarens maximala vikt för en produkt i kombinationen kan vara lägre.

- Använd endast kombinationer som tillåts av Invacare. Kontakta en Invacare-hjälpmiddelscentral för mer information.
- Innan användning ska du läsa varje produkts bruksanvisning och kontrollera begränsningarna. Det är nödvändigt att informationen, instruktionerna och rekommendationerna i båda bruksanvisningarna helt och hållet följs för att säkerställa säker användning.

2.2 Säkerhetsutrustning



VARNING! **Olycksrisk**

Säkerhetsutrustning som är felaktigt inställd eller inte längre fungerar (hjulbromsar, tippskydd, transportkit, höftbälte) kan orsaka olyckor.

– Kontrollera alltid att säkerhetsutrustningen fungerar innan du använder rullstolen och se till att den kontrolleras regelbundet av en behörig tekniker eller din leverantör.

Säkerhetsutrustningens funktioner beskrivs i kapitel 3.3 *Rullstolens huvuddelar, sida 13.*

2.3 Etiketter och symboler på produkten



Serienummeretikett

Serienummeretiketten sitter på rullstolens ram och innehåller följande information:

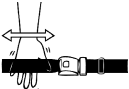


- Ⓐ Tillverkarens adress
- Ⓑ EAN/HMI-streckkod
- Ⓒ Europeisk överensstämmelse
- Ⓓ Brittisk överensstämmelse
- Ⓔ Läs bruksanvisningen
- Ⓕ Medicinteknisk produkt
- Ⓖ Brukarens maxvikt
- Ⓗ Streckkod för serienummer
- Ⓘ Serienummer
- ⓵ Referensnummer
- Ⓚ Sittbredd

- Ⓐ Produktbeskrivning
- Ⓜ Tillverkningsdatum

	Läs bruksanvisningen
	Indikerar en riskfylld situation som kan leda till allvarlig skada eller dödsfall om den inte undviks.


Informationsetikett om höftbälte

	Höftbältet sitter korrekt när det finns precis tillräckligt med utrymme så att du kan föra in handen mellan kroppen och bältet.
--	---

Transportlager, etikett

	Etikett för korrekt användning av transportlagret, se 7.2 <i>Transportlager, sida 35</i> . Etiketten sitter på ramens nedre tvärgående del.
--	---

Karbinhakesymbol

	Fästpunkter där fastspänningsremmar ska fästas om rullstolen transporteras i ett motorfordon medan brukaren sitter i den. Den här symbolen finns bara på rullstolar som beställs med en transportsats som tillval.
---	---

	VARNINGSSYMBOL Denna rullstol inte konfigurerad för passagerartransport i ett motorfordon. Denna symbol sitter på ramen nära serienummeretiketten.
---	--

3 Produktöversikt

3.1 Produktbeskrivning

Invacare Action Ampla är en aktivrullstol, medium, som är optimerad för bariatrisk användning. Rullstolen har två drivhjul, två länkhjul, stoppad sits och ryggstöd, parkeringsbromsar, löstagbara benstöd, förflyttningshandtag och en fast ram.

**OBS!**

Rullstolen tillverkas och konfigureras individuellt enligt specifikationerna i beställningen. Specifikationen måste upprättas av vårdpersonal i enlighet med brukarens krav och hälsotillstånd.

- Kontakta vårdpersonal om du vill anpassa rullstolens konfiguration.
- Eventuell anpassning måste utföras av behörig tekniker.

3.2 Avsedd användning

Denna aktivrullstol, medium, är avsedd att ge mobilitet åt överviktiga personer med begränsad gångförmåga.

Produkten är avsedd för användning på institutioner eller vid vård i hemmet. Rullstolen får användas inomhus och utomhus på jämnt underlag och i tillgänglig terräng.

Avsedda användare

Rullstolsbrukarens vikt får inte överskrida maxvikten för brukare som anges i avsnittet Tekniska data och på serienummeretiketten.

Den avsedda användaren är den person som sitter i rullstolen eller en assistent. Användaren måste vara fysiskt och psykiskt kapabel att framföra rullstolen på ett säkert sätt (t.ex. köra, styra, bromsa).

Indikationer

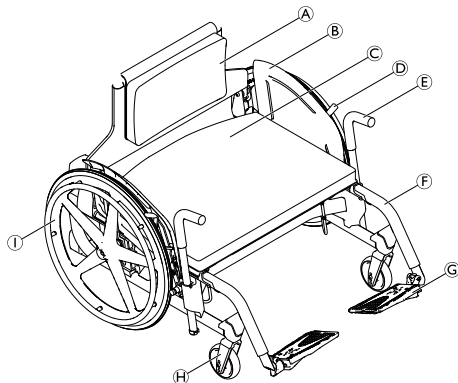
Vuxna överviktiga personer från 15 år och uppåt (ungdomar och vuxna) med förflyttningssvårigheter och begränsad gångförmåga som har:

- Smärta i det muskuloskeletala systemet vid promenader eller stående.
- Begränsad lungkapacitet.

Kontraindikationer

Det finns inga kända kontraindikationer när rullstolen används som avsett.

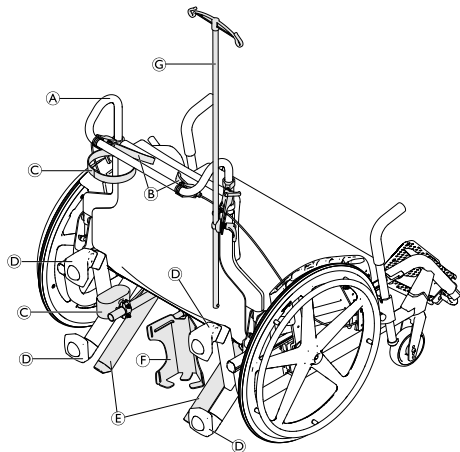
3.3 Rullstolens huvuddelar



Läge	Del	Beskrivning/användning/justeringar se...
Ⓐ	Ryggstöd med dyna	3.5 Ryggstöd, sida 15
Ⓑ	Sidoskydd	—
Ⓒ	Sits med sittdyna	3.8 Sittdyna, sida 18
Ⓓ	Parkeringsbromsar	3.4 Manuella hjulbromsar, sida 15
Ⓔ	Förflyttningshandtag	3.7 Förflyttningshandtag, sida 18
Ⓕ	Benstöd	3.6 Benstöd, sida 16
Ⓖ	Fotplatta	—
Ⓗ	Länkhjulsgaffel med länkhjul	—
Ⓘ	Drivhjul med drivring	7.3 Ta bort och montera drivhjulen, sida 36

! Rullstolens utrustning kan skilja sig från bilden eftersom varje rullstol tillverkas separat enligt de beställda specifikationerna.

Alternativ – översikt



Läge	Del	Beskrivning/användning/justeringar se...
A	Körbygel	4.3 Körbygel, sida 22
B	Assistentbromsar	4.5 Assistentkontrollerade bromsar, sida 24
C	Käpphållare	4.6 Käpphållare, sida 24
D	Transporthjul	7.2 Transportlager, sida 35
E	Tippskydd	4.1 Tippskydd, sida 19
F	Hållare för syrgastub	4.7 Hållare för syrgastub, sida 25
G	Droppstativ	4.4 Droppstativ, sida 22

3.4 Manuella hjulbromsar

Parkeringsbromsarna används för att hålla rullstolen på plats när den står still så att den inte rullar iväg.



VARNING!

Risk för att välta vid kraftig inbromsning

Om du aktiverar parkeringsbromsarna medan du befinner dig i rörelse finns det risk för att du tappar kontrollen över rullstolens riktning. Den kan då stanna mycket plötsligt, vilket kan leda till att du kolliderar med något eller trillar ur rullstolen.

- Aktivera aldrig parkeringsbromsarna när du befinner dig i rörelse.



VARNING!

Risk för att tappa kontrollen över rullstolen

- Parkeringsbromsarna måste användas samtidigt.
- Försök inte bromsa rullstolens fart med parkeringsbromsarna.
- Luta dig inte mot parkeringsbromsarna för att få stöd eller för att förflyttas.



FÖRSIKTIGT!

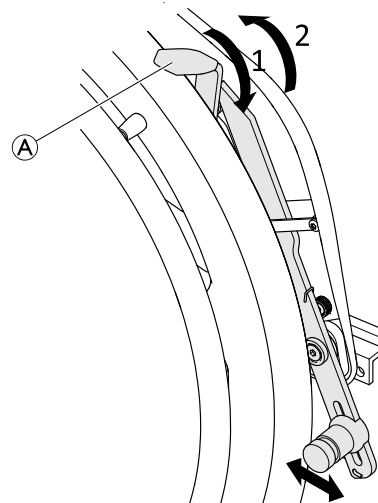
Klämrisk

Det kan finnas ett litet mellanrum mellan drivhjulet och parkeringsbromsen där det finns risk för att fastna med fingrarna.

- Akta fingrarna för rörliga delar när du använder bromsen, håll alltid handen på bromsspaken.



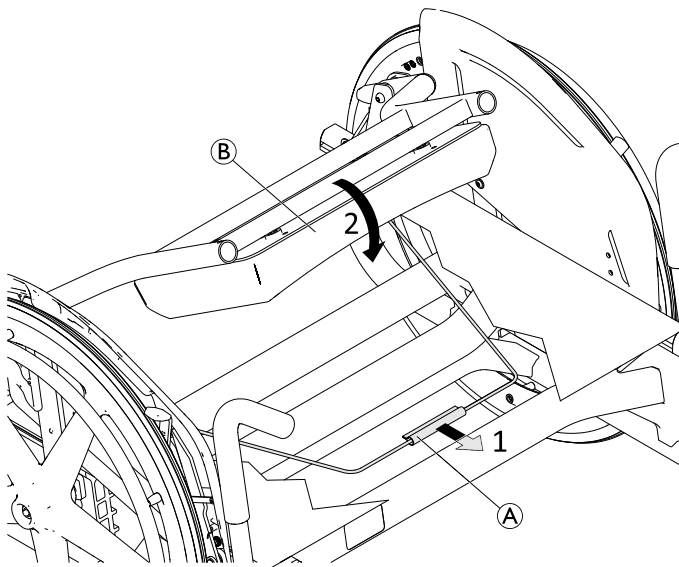
Avståndet mellan bromsbacken och däckets kan justeras. Justeringen måste utföras av en behörig tekniker.



1. Aktivera parkeringsbromsen genom att trycka spaken ① framåt med handflatan så långt som möjligt.
2. Dra spaken bakåt med fingrarna för att lossa parkeringsbromsen.

3.5 Ryggstöd

Ryggstödet kan fällas ihop.



Fälla ned ryggstödet

1. Fäll ned ryggstödet genom att ta tag i vajern **A** under rullstolen och dra den framåt.
2. Skjut samtidigt fram ryggstödet **B** tills det hakar i med ett klickljud.

Fälla upp ryggstödet

1. För att fälla upp ryggstödet, fatta tag i den övre kanten på ryggstödet och fäll upp det tills det hakar i med ett klickljud.



OBS!

Risk för skada på rullstolen

- Sit inte på rullstolen när ryggstödet är nedfällt.

Ta bort ryggdynan



ryggdynan fästs på ryggstödet med hjälp av kardborreband och kan enkelt tas bort för rengöringsändamål.



FÖRSIKTIGT!

Om du sitter på rullstolen utan att en ryggdyna monterad kan detta medföra en felaktig och obehövlig sittande ställning.

- Sitt inte i rullstolen utan att ryggdynan är monterad.

3.6 Benstöd



WARNING!

Risk för personskador

- Lyft aldrig rullstolen i fotstöden eller benstöden.



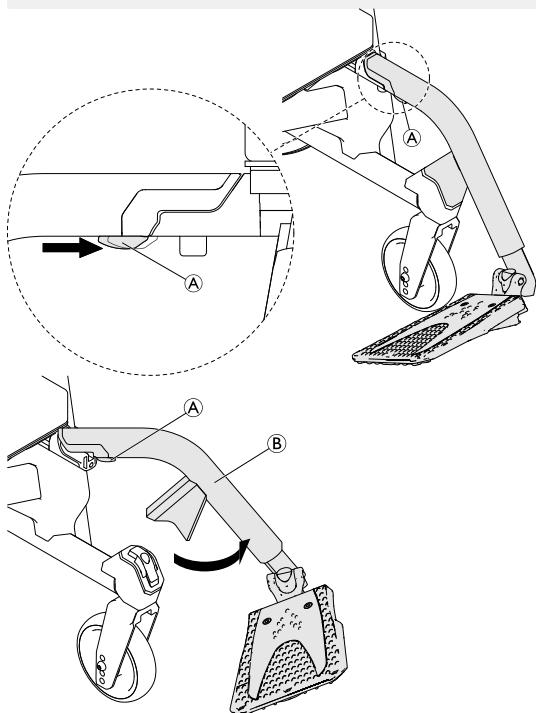
FÖRSIKTIGT!

Det finns risk för att fingrar kläms eller krossas. Det finns vridmekanismer där du fastnar med fingrarna.

- Var försiktig när du använder, vrider eller monterar isär denna mekanism.

**OBS!**

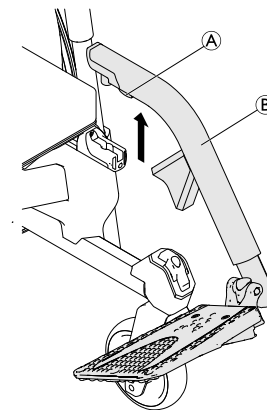
Risk för skador på benstödsmechanismen
– Du får inte placera tunga föremål på benstödet
eller ställa dig upp på det.

**Svänga utåt**

1. Aktivera frigöringspaken (A), lyft upp benstödet (B) en aning och sväng ut den.

Svänga framåt

1. Sväng benstödet framåt tills det hakar i.

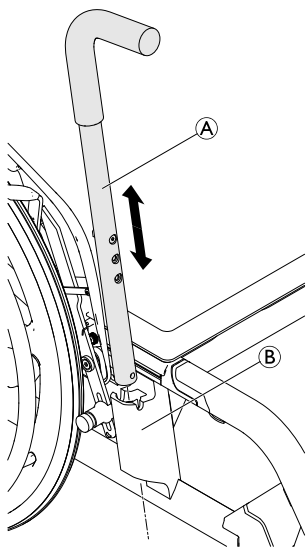
**Haka av**

1. Aktivera frigöringspaken (A).
2. Dra benstödet (B) uppåt.

Haka på

1. Haka på benstödet framtill på ramen och sväng det framåt tills det hakar i med ett klickljud.

3.7 Förflyttningshandtag



Ta bort/montera

1. Lossa skruven © och muttern ©.
2. Ta bort förflyttningshandtagen © genom att helt enkelt dra ut den ur hållaren ©.
3. Sätt in förflyttningshandtaget igen genom att trycka in det helt i hållaren.
4. Sätt tillbaka skruven och fäst med muttern.

3.8 Sittdyna

En lämplig sittdyna behövs för att vikten ska fördelas jämnt över sätet.



FÖRSIKTIGT!

När en sittdyna används på sitsen kommer du högre upp över marken vilket kan påverka din stabilitet åt alla håll. Om en dyna ändras kan den också ändra brukarens stabilitet.

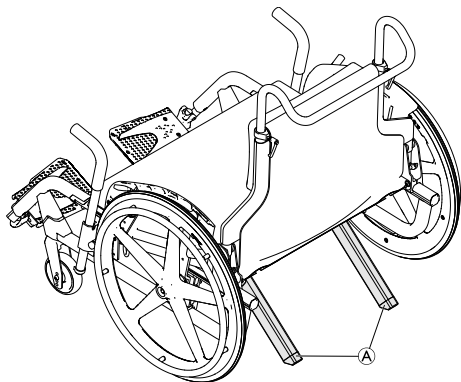
- Om dynans tjocklek ändras eller en annan dynmodell väljs måste en fullständig inställning av rullstolen utföras av en behörig tekniker.



Ta bort det övre mjuka skyddet från sitsen för att förhindra att sittdynan glider.

4 Tillval

4.1 Tippskydd



Tippskydd **A** förhindrar att rullstolen välter bakåt. Tippskydd är förmonterade och finns som tillval.



VARNING!

Risk för att du välter

Tippskydd som inte är korrekt inställda eller som inte längre fungerar kan göra att du välter.

- Kontrollera alltid att tippskyddet fungerar innan du använder rullstolen och se till att få det inställt eller justerat av en behörig tekniker om det behövs.
- I vissa konfigurationer kan rullstolens statiska stabilitet vara lägre än 10°. Invacare rekommenderar starkt att tippskydd används (finns som tillval).



VARNING!

Risk för att du välter

På ett ojämnt eller mjukt underlag kan tippskydden sjunka ned i gropar eller direkt i marken, så att deras säkerhetsfunktion begränsas eller helt uteblir.

- Använd endast tippskydden vid transport på ett jämnt och fast underlag.



OBS!

Risk för personskador och skada på rullstolen

Tippskyddet eller transportlagret kan bromsa på grund av materialrötthet när du trampar på det och anbringar kraft.

- Använd inte tippskyddet eller transportlagret som tramprör.



Som ett alternativ till tippskydden finns ett transportlager tillgängligt som redan innefattar tippskyddsfunktionen, se *7.2 Transportlager, sida 35*.

4.2 Höftbälte

Rullstolen kan utrustas med ett höftbälte. Det hindrar användaren från att glida nedåt i rullstolen eller trilla ur den. Höftbältet är inte ett positioneringshjälpmedel.

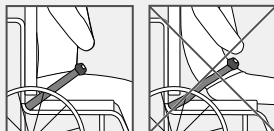


VARNING!

Risk för allvarlig skada/strykning

Om bältet sitter löst kan användaren glida ner och risk för strykning uppstår.

- Höftbältet ska monteras av en erfaren tekniker och provas ut av ansvarig hjälpmedelscentral.
- Se alltid till att höftbältet sitter ordentligt över den nedre delen av bäckenet.
- Kontrollera att höftbältet sitter ordentligt varje gång det används. Om du ändrar sitsvinkeln och/eller ryggestödsvinkeln, kudden eller har olika kläder kan det påverka hur bältet passar.



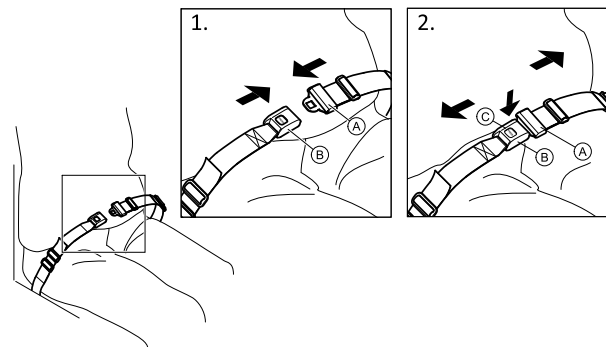
VARNING!

Risk för allvarlig skada vid transport

En person som sitter i rullstol måste använda ett säkerhetsbälte (trepunktsbälte) vid transport i ett fordon. Endast ett höftbälte är inte tillräckligt som säkerhetsbälte.

- När rullstolsanvändaren transporteras i ett fordon ska höftbältet användas som ett komplement till trepunktsbältet, inte som en ersättning.


Stänga och öppna höftbältet

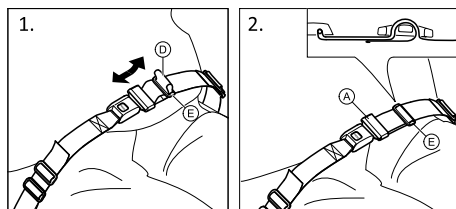


Se till att du sitter så långt bak på sitsen som det går med bäckenet i så upprätt och symmetrisk ställning som möjligt.

1. Tryck in spärren (A) i spännet (B) för att stänga.
2. Tryck på knappen (C) och dra ut spärren (A) ur spännet (B) för att öppna.

Justera längden

-  Höftbältet sitter korrekt när det finns precis tillräckligt med utrymme så att du kan föra in handen mellan kroppen och bältet.



1. Korta eller förläng öglan ① till önskad längd.
2. Trä öglan ① genom spärren ② och plastspännet ③ tills öglan är platt.

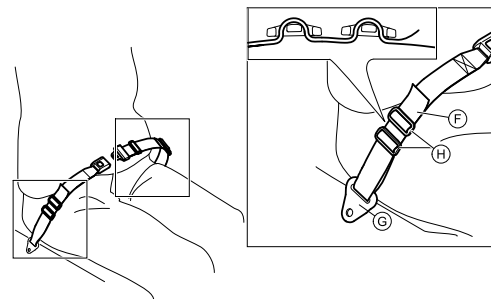
Om den här justeringen inte är tillräcklig kanske du måste justera om höftbältet vid fästpunkterna.

Justera höftbältet vid fästpunkterna



FÖRSIKTIGT!

- Trä bältesöglan genom båda plastspännena så att det inte lossnar.
- Justera lika mycket på båda sidorna så att spännets spärr sitter på mitten.
- Se till att bältet inte fastnar i drivhjulens ekrar.



1. Trä bältesöglan ④ igenom stolens fästpunkter ⑤ och sedan genom båda plastspännena ⑥.

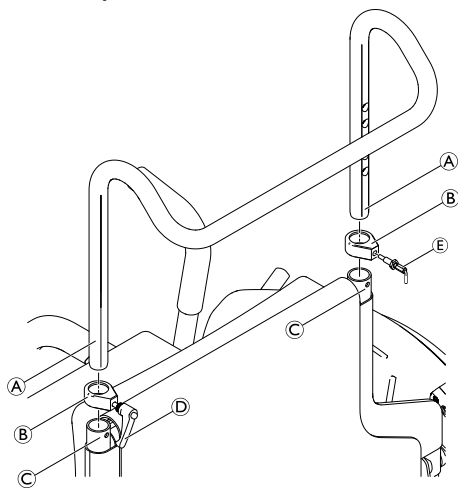
4.3 Körbygel

En körbygel kan monteras som tillval.

En installerad körbygel krävs för följande alternativ:

- Vårdarbromsar
- Droppställning

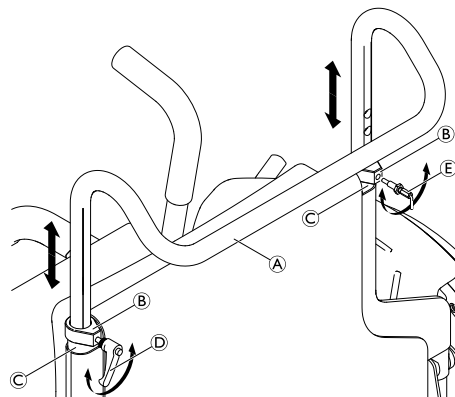
Montera/ta bort



1. Placera båda klämmorna **B** på ryggrörens ändrar **C**. Se till att hålen på klämmorna är inriktade med hålen på ryggrörets ändrar.
2. Sätt in körbygel **A** i ryggrören.
3. Flytta körbygel till önskad höjd och skruva in snabbkopplingsprinten **E** i klämman. Låt sprinten haka i närmaste hål på körbygel.

4. Fäst körbygel i ryggröret på andra sidan genom att vrida spaken **D** medurs på klämman.
5. Ta bort körbygel med stegen i omvänd ordning 3 till 1.

Justera höjden

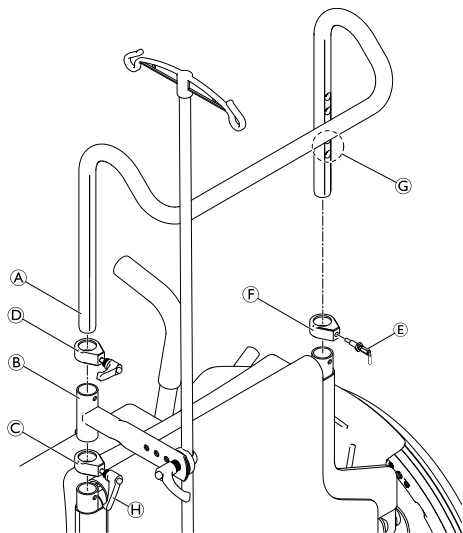


1. Lossa båda klämmorna **B** genom att vrida spaken **D** moturs och frikoppla snabbkopplingsprinten **E** på andra sidan.
2. Flytta körbygel **A** till önskad höjd och låt snabbkopplingsprinten haka i det närmaste hålet i körbygel.
3. Fäst körbygel i ryggröret på andra sidan genom att vrida spaken **D** medurs på klämman.

4.4 Droppstativ

För att montera droppstativet måste rullstolen vara utrustad med körbygel.

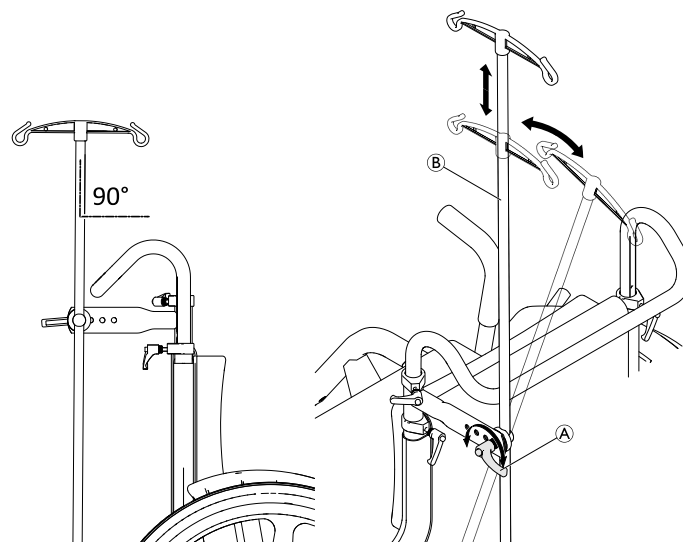
Montering



1. Lossa klämdelen © genom att vrida spaken ⑧ moturs.
2. Lossa klämdelen ⑥ genom att dra i snabbkopplingspringen ⑤.
3. Ta bort körbygeln ①.
4. Placera droppstativstödet ② på klämdelen ©.
5. Placera klämdelen ④ på droppstativstödet.
6. För in körbygeln genom delarna ④, ② och © i ramens rör (endast genom att klämdelen ⑥ på den andra sidan).
7. Låt snabbkopplingspringen ⑤ haka i ett av de två nedre hålen © på körbygeln.
8. Fäst körbygeln genom att vrida spaken ⑧ och ④ medurs.

Justera höjden och vinkeln

- i Droppstativets stång måste alltid placeras i lodrätt läge, dvs. i 90 graders vinkel mot marken, oavsett ryggstödet eller rullstolens läge.



1. Lossa spaken ①.
2. Justera droppstativet ② till önskad höjd och korriger vinkeln för vertikal justering (90° vinkel mot marken).
3. Dra åt spaken ①.



OBS!

Risk för skador på droppstativet

- Överskrid inte den maximala belastningskapaciteten på 4 kg (2 x 2 kg).

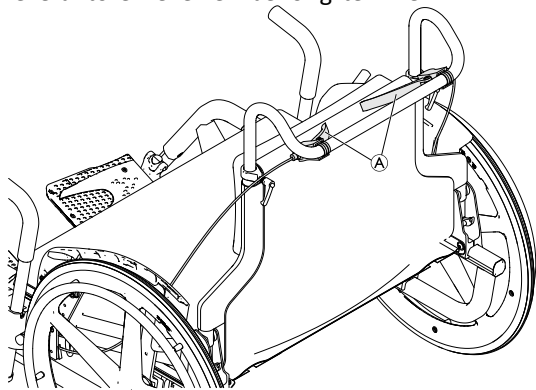
4.5 Assistentkontrollerade bromsar

Assistentkontrollerade bromsar kan monteras som tillval på rullstolens körbygel.



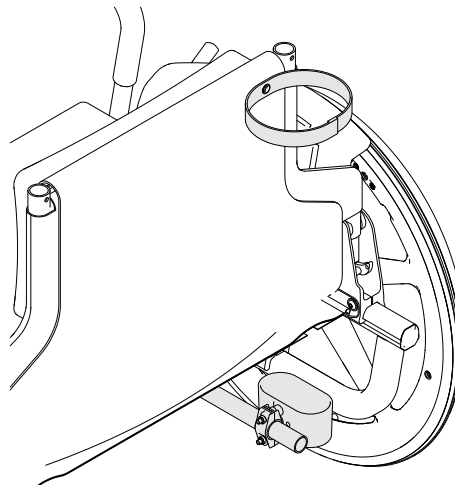
Se allmän information om broms i kapitel 3.4 *Manuella hjulbromsar, sida 15* innan du använder de assistentkontrollerade bromsarna.

De assistentkontrollerade bromsarna måste monteras av leverantören eller en behörig tekniker.



1. Dra och håll i bromsspakarna **A** för att aktivera bromsarna.
2. För att lossa bromsarna frigör du bromsspakarna.

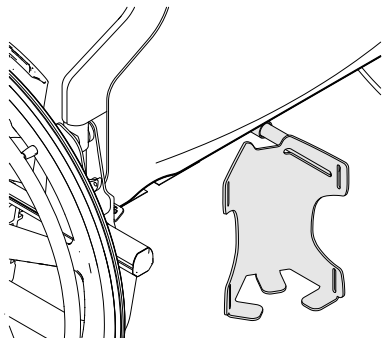
4.6 Käpphållare



En käpphållare kan monteras på den nedre tvärramen och rullstolens ryggstöd.

Käpphållaren måste monteras av leverantören eller en behörig tekniker.

4.7 Hållare för syrgastub



En syrgasflaskhållare kan monteras på rullstol som ett valfritt tillbehör.

En monteringsanvisning ingår i leveransen när detta alternativ väljs.

Syrgasflaskans hållare har en maximal belastningskapacitet på 5,6 kg.

5 Inställningar

5.1 Säkerhetsinformation



FÖRSIKTIGT!

Risk för personskador

- Innan du använder rullstolen ska du kontrollera dess allmänna skick och huvudfunktionerna, *8.2 Underhållsschema, sida 43.*

Din leverantör tillhandahåller rullstolen i användningsklart skick. Din leverantör förklarar de viktigaste funktionerna och ser till att rullstolen uppfyller dina behov och krav. När du får rullstolen är drivhjulsaxeln alltid monterad i det främre läget. För att göra rullstolen mer stabil kan axeln ställas in på den bakre av de två möjliga lägena.

Justeringar av axelns position och länkhjulen måste utföras av en behörig tekniker.

5.2 Leveranskontroll

En eventuell transportskada ska genast anmälas till transportbolaget. Tänk på att behålla förpackningen tills dess att transportbolaget kontrollerat godset och en uppgörelse kommit till stånd.

6 Användande

6.1 Säkerhetsinformation



VARNING!

Risk att trilla ur rullstolen

Vid användning av små länkhjul kan rullstolen fastna vid trottoarkanter eller i ojämnheter i golvet.

- Säkerställ att styrhjulen är lämpliga för den yta du kör rullstolen på.



VARNING!

Fara för riskfyllda situationer

- Använd inte rullstolen på allmänna vägar.



FÖRSIKTIGT!

Klämrisk

Det kan finnas ett litet mellanrum mellan drivhjulet och stänkskyddet där det finns risk för att fastna med fingrarna.

- Var noga med att alltid endast köra rullstolen med drivringarna.



FÖRSIKTIGT!

Olycksrisk

Rullstolen är endast avsedd att användas av en person.

- Se till att endast en person sitter i rullstolen.



OBS!

Risk för skador på produkten

- Använd inte rullstolen som styrketräningsredskap.

6.2 Bromsa under färd

När du befinner dig i rörelse kan du bromsa genom att trycka händerna mot drivringarna.



VARNING!

Risk för att välta vid kraftig inbromsning

Om du aktiverar parkeringsbromsarna medan du befinner dig i rörelse finns det risk för att du tappar kontrollen över rullstolens riktning. Den kan då stanna mycket plötsligt, vilket kan leda till att du kolliderar med något eller trillar ur rullstolen.

- Aktivera aldrig parkeringsbromsarna när du befinner dig i rörelse.



VARNING!

Olycksrisk

Använd alltid parkeringsbromsarna för att säkra rullstolen under korta eller långa stopp.



VARNING!

Risk att trilla ur rullstolen

Om rullstolen bromsar in snabbt på grund av att en assistent drar i körhandtagen kan brukaren trilla ur rullstolen.

- Använd alltid höftbältet om ett sådant finns.
- Säkerställ optimal kontroll över rullstolens styrning genom att sakta ner på båda sidor samtidigt och inte köra i lutningar som överstiger 7°



FÖRSIKTIGT!

Risk för att du bränner dina händer

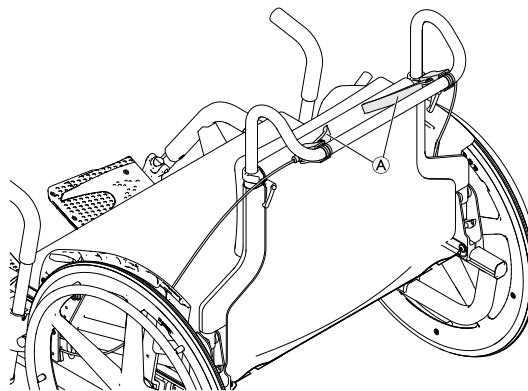
Om du bromsar länge genereras en stor mängd värme på grund av friktionen som uppstår vid drivringarna.

- Använd lämpliga handskar.

1. Ta tag i drivringarna och tryck med båda händerna tills rullstolen stannar.

Bromsa med en assistent

Med en assistentkontrollerad broms kan en assistent bromsa rullstolen medan den är i rörelse.



1. Bromsa genom att dra och hålla i bromsspakarna **A** på körbygeln.
2. För att lossa bromsarna frigör du bromsspakarna.

6.3 Komma i och ur rullstolen



VARNING!

Risk för att du välter

Det finns stor risk för att rullstolen välter när man förflyttar sig till och från rullstolen.

- Ta dig endast i och ur rullstolen utan hjälp om du är fysiskt kapabel att göra det.
- Placera dig själv så långt bak på sitsen som möjligt vid förflyttning till eller från rullstolen. Detta förhindrar att polstringen skadas och att rullstolen välter framåt.
- Kontrollera att båda styrhjulena pekar rakt fram.

**VARNING!****Risk för att du välter**

Rullstolen kan välta framåt om du står på fotplattan.

- Stå aldrig på fotplattan när du tar dig i och ur rullstolen.

**FÖRSIKTIGT!**

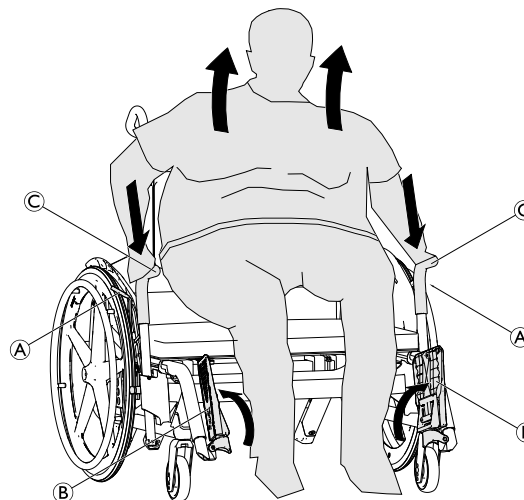
Om du frigör eller skadar bromsarna kan rullstolen rulla iväg utan kontroll.

- Stöd dig inte på bromsarna när du tar dig i och ur rullstolen.

**OBS!**

Sidoskydden kan skadas.

- Sitt aldrig på sidoskydden när du tar dig i och ur rullstolen.



1. Aktivera båda hjulens bromsar **A**.
2. Fäll upp fotplattorna **B** eller sväng benstöden utåt.
3. Placera båda fötterna säkert på marken.
4. Stöd dig själv med båda händerna på förflyttningshandtagen **C**.



Se till att förflyttningshandtagen är vända framåt. Detta minskar kraftansträngningen som krävs för att ta sig i och ur rullstol.

5. Ta dig sakta upp från rullstolen.

6.4 Köra och styra rullstolen

Du kör och styr rullstolen med drivringarna.



VARNING!

Tipprisk

Rullstolen kan välta bakåt.

- När du försöker hitta balanspunkten ska en assistent stå precis bakom dig för att kunna fånga rullstolen om den välter över.
- Vi rekommenderar att du monterar ett tippskydd för att förhindra att rullstolen välter.



VARNING!

Tipprisk

Rullstolen kan välta framåt.

- När du ställer in rullstolen ska du testa hur lätt den välter framåt och justera din körstil enligt det.



FÖRSIKTIGT!

Om något tungt hänger på ryggstödet kan rullstolens tyngdpunkt påverkas.

- Anpassa körstilen vid behov.

Hitta balanspunkten med en assistent



För att visa användaren balanspunkten kan rullstolen lutats bakåt av en assistent med hjälp av körbygeln.

6.5 Manövrera rullstolen över trappsteg och trottoarkanter



FÖRSIKTIGT!

Risk för olyckor och skada på rullstolen

När du passerar trappsteg eller trottoarkanter kan tippskyddet eller trolleyfunktionen fastna och rullstolen kan välta, eller så kan delar skadas.

- Passera inte trappsteg och trottoarkanter när tippskyddet eller trolleyfunktionen är monterat.

Utan en assistent



VARNING!

Risk för att du välter

När du manövrerar rullstolen över trappsteg finns det risk för att du tappar balansen och välter.

- Bedöm passering av hindret korrekt. Om du är osäker på hur du ska passera hindret på ett säkert sätt kan du stiga upp från rullstolen, lyfta den över hindret och sedan fortsätta resan.

Med en assistent



VARNING!

Risk för personskador på assistenten och skador på rullstol

Om rullstolen lutas med en tung brukare kan den skada assistentens rygg och skada rullstolen.

- Luta inte rullstolen när brukarens vikt överstiger 150 kg.
- Se till att du säkert kan kontrollera rullstolen med en tung brukare innan du utför en lutningsmanöver.

Köra nedför en trottoarkant

1. Ställ rullstolen precis intill trottoarkanten och håll i drivringarna.
2. Assistenten ska hålla i körbygeln och luta rullstolen bakåt så att länkhjulen lyfts upp från marken.
3. Assistenten ska sedan hålla rullstolen i den här positionen, försiktigt föra den nedför kanten och sedan luta den framåt tills länkhjulen når marken igen.

Köra uppför en trottoarkant



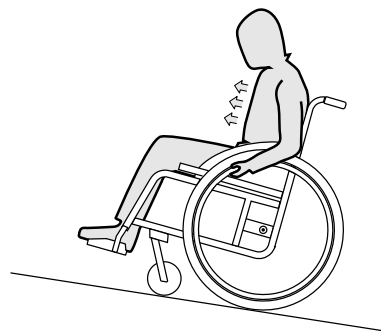
VARNING!

Risk för allvarliga personskador

Om man ofta kör uppför trappsteg och trottoarkanter kan det leda till att rullstolens ryggstöd slits ut tidigare än förväntat. Brukaren kan då ramla ur rullstolen.

1. Förflytta rullstolen bakåt så att drivhjulen står precis intill trottoarkanten.
2. Assistenten ska luta rullstolen med hjälp av båda körhandtagen så att länkhjulen lyfts upp från marken och sedan dra upp drivhjulen över trottoarkanten tills länkhjulen kan sättas ned på marken.

6.6 Manövrera rullstolen på ramper och lutande underlag



VARNING!

Risk för att tappa kontrollen över rullstolen

När du kör på lutande underlag finns det en risk för att rullstolen välter bakåt, framåt eller åt sidan.

- Ha alltid en assistent bakom rullstolen när du närmar dig långa backar.
- Undvik att köra på tvären i backar.
- Undvik backar över 7°.
- Undvik hastiga rörelser när du byter riktning i en backe.



FÖRSIKTIGT!

Rullstolen kan rulla iväg även på svagt lutande underlag om du inte kontrollerar den med drivringarna.

- Använd parkeringsbromsarna när rullstolen står still på lutande underlag.

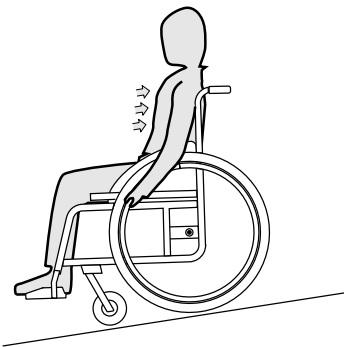
Köra uppför backar

För att köra uppför en backe måste du ta lite sats, behålla farten och samtidigt kontrollera riktningen.

1. Böj överkroppen framåt och förflytta dig med snabba kraftfulla drag i båda drivringarna.

Köra nedför backar

När du kör nedför backar är det viktigt att du har kontroll över riktningen och i synnerhet hastigheten.



1. Luta dig bakåt och låt drivringarna röra sig långsamt genom händerna. Du bör kunna stanna rullstolen när som helst genom att gripa tag i drivringarna.



FÖRSIKTIGT!

Risk för att du bränner dina händer

Om du bromsar länge genereras en stor mängd värme på grund av friktionen som uppstår vid drivringarna.

- Använd lämpliga handskar.

6.7 Stabilitet och balans när du sitter i rullstolen

Vissa vardagsaktiviteter och rörelser gör att du måste sträcka dig framåt, åt sidan eller bakåt och ut från rullstolen. Detta har stor påverkan på rullstolens stabilitet. Gör följande för att alltid hålla balansen:

Sträckning framåt



VARNING!

Fallrisk

Om du sträcker dig framåt kan du falla ur rullstolen.

- Sträck dig aldrig för långt fram och hoppa aldrig framåt på sitsen för att nå ett objekt.
- Böj dig inte framåt mellan knäna för att plocka upp något från golvet.



1. Se till att framhjulen pekar framåt. (Du gör detta genom att flytta rullstolen en bit framåt och sedan flytta tillbaka den igen.)
2. Aktivera båda parkeringsbromsarna.
3. När du sträcker dig framåt måste överkroppen vara kvar ovanför framhjulen.

Sträckning bakåt

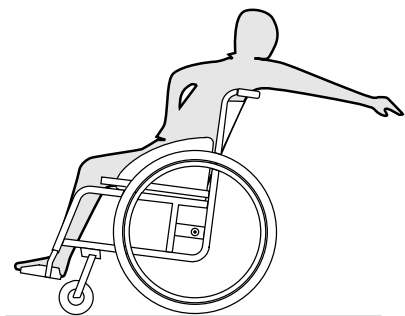


VARNING!

Fallrisk

Om du sträcker dig för långt bakåt kan rullstolen välta.

- Luta dig inte bakåt över ryggstödet.
- Använd ett tippskydd.



1. Se till att framhjulen pekar framåt. (Du gör detta genom att flytta rullstolen en bit framåt och sedan flytta tillbaka den igen.)
2. Använd inte parkeringsbromsarna.
3. Sträck dig inte så långt bakåt att du måste ändra sittposition.

7 Transport

7.1 Säkerhetsinformation



VARNING!

Risk för personskador om rullstolen inte är ordentligt fastgjord

I händelse av en olycka, inbromsning eller liknande kan du få allvarliga skador av delar till rullstolen som kastas iväg.

- Ta alltid av drivhjulen när rullstolen ska transporteras.
- Sätt fast alla rullstolens delar ordentligt vid transport för att förhindra att de lossnar under färden.



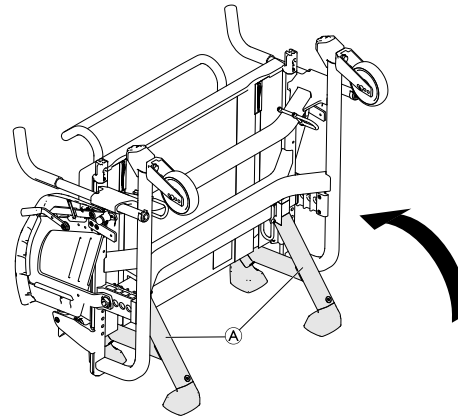
OBS!

För stort slitage och överdriven nötning kan påverka de vikt bärande delarnas styrka.

- Dra inte rullstolen över skrovliga ytor utan att hjulen är monterade (t.ex. dra inte ramen över grov asfalt).

7.2 Transportlager

Rullstolen kan utrustas med ett transportlager som minskar dimensionen för enklare transport och förvaring.



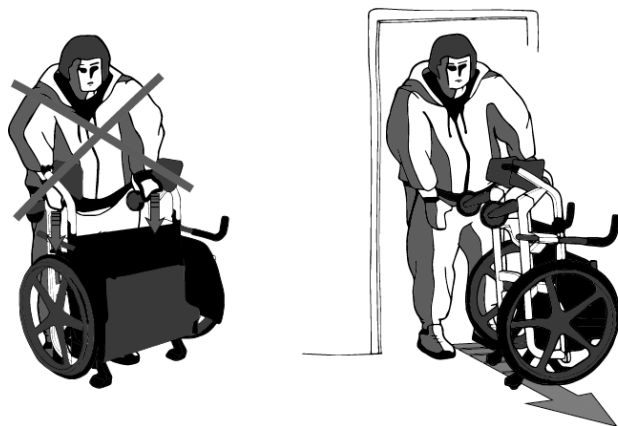
OBS!

Risk för personskador och skada på rullstolen

Tippskyddet eller transportlagret kan bromsa på grund av materialtrötthet när du trampar på det och anbringar kraft.

- Använd inte tippskyddet eller transportlagret som trampprör.

1. Fäll ryggstödet mot sitsen tills det hakar i med ett klickljud.
2. Höj rullstolen och placera den på transportlagrets länkhjul (A).



OBS!

Transportlagret är endast avsett för förflyttning av rullstolen genom smala dörrar, ingångar eller liknande.

- Stöd inte dig själv med din kroppsvikt på transportlagret.
- Använd inte transportlagret som en rollator.

7.3 Ta bort och montera drivhjulen

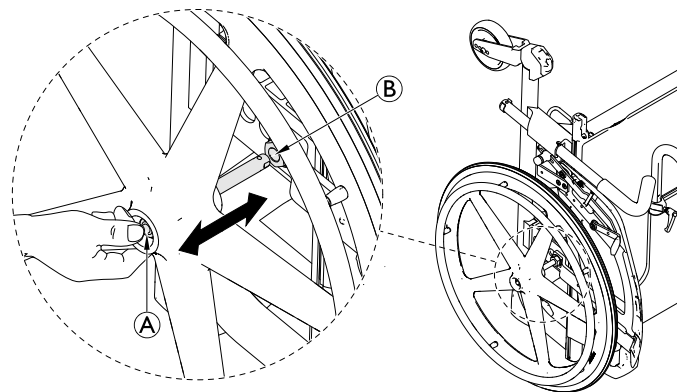


VARNING!

Risk för att du välter

Om drivhjulets löstagbara axel inte sitter fast ordentligt kan hjulet lossna under användning. Det kan göra att du välter.

- Kontrollera alltid att de löstagbara hjulaxlarna sitter fast ordentligt när du monterar ett hjul.



Ta av drivhjulen

1. Inaktivera parkeringsbromsarna.
2. För fällning av ryggstödet, se 3.5 *Ryggstöd*, sida 15.
3. Hög rullstolen och tippa den på transportlagret, se 7.2 *Transportlager*, sida 35.
4. Tryck ned knappen **A** på den löstagbara axeln med tummen. Håll in den och dra bort hjulet från adapterflänsen **B**.

Montera drivhjulen

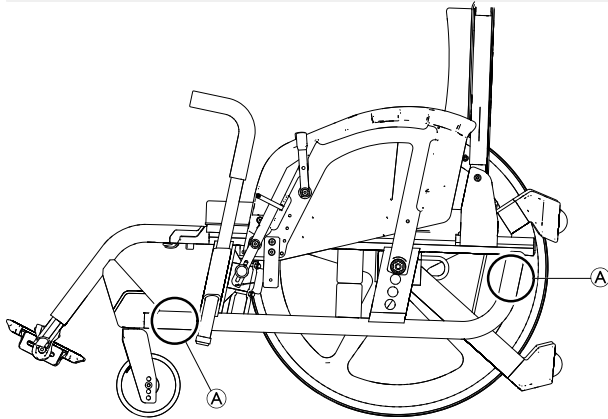
1. Håll hjulet vid hjulnavet.
2. Tryck ned knappen **A** på den löstagbara axeln med tummen och håll den intryckt.
3. Tryck in axeln i adapterflänsen **B** tills det tar stopp.
4. Släpp knappen och kontrollera att hjulet sitter ordentligt.
5. Tippa rullstol på drivhjulen och bakhjulen.
6. Fäll upp ryggstödet.

7.4 Lyfta rullstolen



OBS!

- Lyft aldrig rullstolen i de avtagbara delarna (förflyttningshandtag, fotstöd).
- Säkerställ att ryggstödsstolparna är säkert på plats.



1. Fäll ned ryggstödet vid behov, se 3.5 *Ryggstöd, sida 15*.
2. Lyft alltid rullstolen genom att ta tag i ramen vid positionerna A.

För att bära ramen när rullstolen är tom ska du även hålla i ramen i punkterna A.

7.5 Transportera den manuella rullstolen utan brukare



FÖRSIKTIGT!

Risk för personskador

- Om det inte går att spänna fast den manuella rullstolen i det transporterande fordonet på ett säkert sätt är Invacares rekommendation att den inte transporteras.

Det finns inga restriktioner för transport av den manuella rullstolen oavsett om transportmedlet är väg- tåg- eller flygtransport. Enskilda transportföretag kan däremot ha egna regler som begränsar eller förbjuder vissa transportmetoder. Fråga respektive transportföretag om reglerna i varje enskilt fall.

- Invacare rekommenderar att du säkrar den manuella rullstolen i golvet på det transporterande fordonet.

7.6 Transportera rullstolen i ett fordon när brukaren sitter i den

Även när rullstolen är ordentligt fastspänd och följande regler följs kan passageraren råka ut för en skada vid en kollision eller ett plötsligt stopp. Invacare rekommenderar därför starkt att rullstolsanvändaren flyttar över till ett bilsäte och använder säkerhetsbälte. Du får inte ändra eller byta ut delar på rullstolen (struktur, ram eller komponenter) utan föregående skriftligt godkännande från Invacare. Rullstolen har godkänts i test enligt kraven i ISO 7176–19 (frontalkrock).

Om rullstolen ska transporteras i ett fordon när rullstolsanvändaren sitter i den måste ett

fastspänningssystem installeras i fordonet. Rullstolens och brukarens fastspänningssystem måste vara godkända enligt ISO 10542-1. Kontakta en lokal Invacare-representant eller din leverantör för mer information om hur du hittar och installerar ett godkänt och kompatibelt fastspänningssystem.



VARNING!

Olycksrisk

Olycksrisk på grund av att ett inadekvat fastspänningssystem används.

- Se till att fastspänningssystemet är utformat för brukarens vikt.



VARNING!

Om det av någon anledning är omöjligt att flytta över rullstolsanvändaren till ett fordonssäte kan rullstolen användas som ett säte i fordonet om följande regler och förfaranden följs. En transportsats (tillval) måste monteras på rullstolen för detta ändamål.

- Rullstolen måste spännas fast i fordonet med ett fastspänningssystem med fyra fästpunkter.
- Brukaren måste använda ett trepunktsbälte som är förankrat i fordonet.



VARNING!

Rullstolar har krocktestats enligt ISO7176-19 för att simulera hur de fungerar när de används som framåtriktade säten i motorfordon av barn och vuxna med en kroppsvikt på minst 22 kg.

- Använd inte rullstolen som ett säte i ett fordon om brukarens vikt är mindre än 22 kg.



VARNING!

- Kontakta transportföretaget före resan för information om möjligheterna att tillhandahålla den nedan angivna utrustningen.
- Se till att det finns tillräckligt mycket fritt utrymme kring rullstolen och brukaren så att inte brukaren kommer i kontakt med andra passagerare, bildelar som inte är vadderade, tillval till rullstolen eller fästpunkter för fastspänningssystemet.



VARNING!

- Se till att fästpunkterna på rullstolen inte är skadade och att parkeringsbromsarna är fullt funktionsdugliga.



VARNING!

- Person- eller sakskador kan uppkomma om delar eller tillval till rullstolen lossnar vid en kollision eller ett plötsligt stopp.
- Se till att alla löstagbara delar och extra tillval plockas bort från rullstolen och förvaras säkert i fordonet.
 - Koppla bort manöverdosan från anslutningen till elektronikboxen och förvara den säkert i fordonet (endast elektrisk version).
 - Det är mycket viktigt att du lämnar in rullstolen för besiktning av en behörig tekniker efter en olycka, kollision eller plötsligt stopp.

Ramper och lutande underlag:

**WARNING!****Risk för personskador**

Risk för att tappa kontrollen över rullstolen
 – Lämna aldrig brukaren utan uppsyn när rullstolen ska köras upp eller nerför ramper eller lutande underlag.



Därför rekommenderar Invacare starkt att rullstolsanvändaren flyttas över till bilsätet och använder höftbälte.

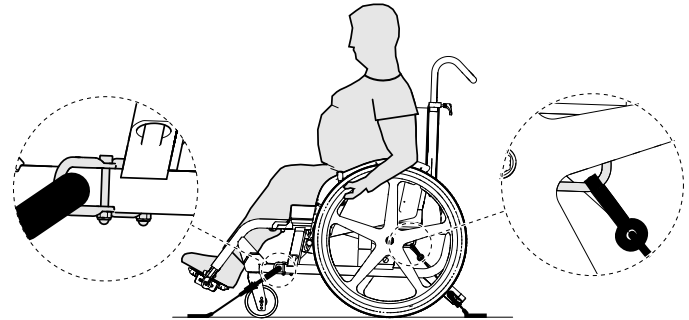
**OBS!**

– Se de bruksanvisningar som medföljer fastspänningssystemet.
 – Följande bilder kan skilja sig åt beroende på leverantören av fastspänningssystemet.



Valet av rullstolskonfiguration (sittbredd och djup, hjulbas) påverkar manövrerbarhet och åtkomst till motorfordon.

Spänna fast rullstolen med ett fastspänningssystem med fyra fästpunkter

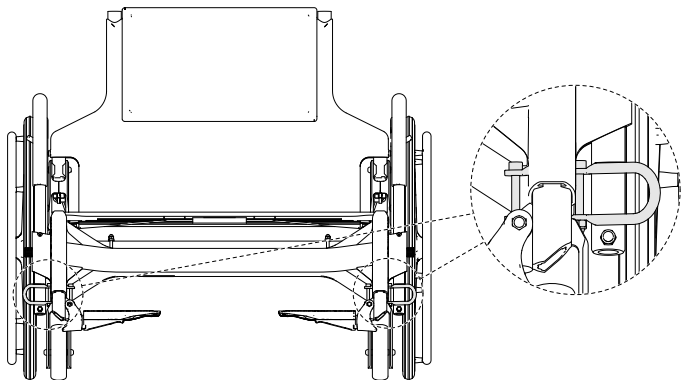
**WARNING!**

– Ställ rullstolen med brukaren framvänd i fordonets färdriktning.
 – Aktivera parkeringsbromsarna.

Rullstolens fästpunkter där fastspänningssystemet ska fästas är markerade med en symbol med en karbinhake (se följande bilder och avsnittet 2.3 *Etiketter och symboler på produkten, sida 10*).

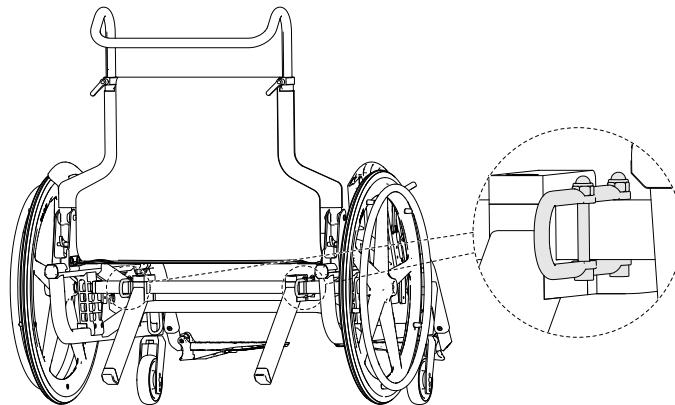
1. Spänn fast rullstolen vid fordonets installerade fästskena med hjälp av de främre och bakre remmarna på fastspänningssystemet med fyra fästpunkter. Se den bruksanvisning som följer med fastspänningssystemet med fyra fästpunkter.

Främre fästpunkter för säkerhetsremmarna:



1. Fäst de främre remmarna på öglorna **A** på transportsatsen på båda sidorna (se fästets placering).
2. Fäst de främre remmarna vid fästskenan enligt instruktionerna om rekommenderad bästa praxis från säkerhetsbältestillverkaren.
3. Frigör parkeringsbromsarna och sträck de främre remmarna genom att dra rullstolen bakåt bakifrån.
4. Aktivera parkeringsbromsarna igen.

Bakre fästpunkter för karbinhakarna:



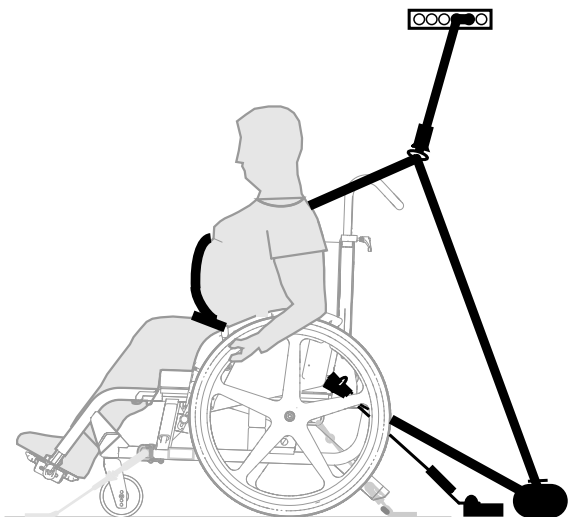
1. Fäst karbinhakarna i öglorna på transportsatsen på båda sidorna (se fästets placering).
2. Fäst de bakre remmarna vid fästskenan enligt instruktionerna om rekommenderad bästa praxis från säkerhetsbältestillverkaren.
3. Dra åt remmarna.



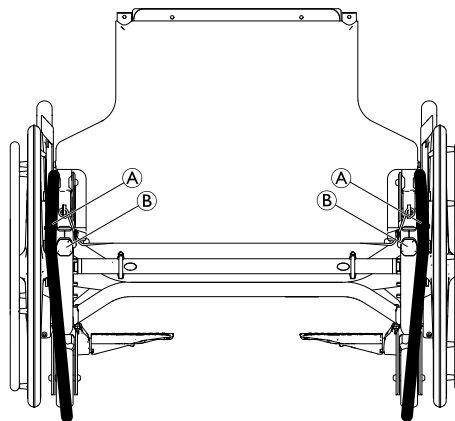
OBS!

- Kontrollera att kolvarna sitter fast ordentligt på båda sidor och i samma position på den utstansade delen av fästskenan.
- Se till att vinkeln mellan fästskenorna och remmarna är mellan 40 och 45 grader.

Fästa trepunktsbältet



- ! **OBS!**
 Bilden ovan kan skilja sig åt beroende på leverantören av fastspänningssystemet.

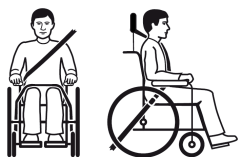


- ! **OBS!**
 – Se till att de bakre 3-punktbältena ① löper på utsidan av ramen ②.



VARNING!

- Se till att trepunktsbältet sitter så nära kroppen som möjligt på brukaren utan att orsaka obehag och se till att det inte är vridet.
- Se till att inga av rullstolens delar, t.ex. armstöd eller hjul, sitter mellan trepunktsbältet och brukarens kropp.
- Se till att säkerhetsbältet löper fritt från brukaren till förankringspunkten och att inga delar av fordonet, rullstolen eller sitsen sitter i vägen.
- Se till att bäckenbältet sitter åt ordentligt över brukarens höfter och att det inte kan åka upp till bukområdet.
- Se till att brukaren kan nå frigöringsmekanismen utan hjälp.

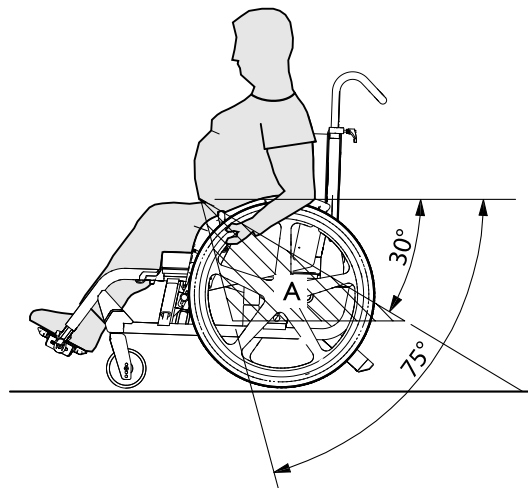


1. Fäst trepunktsbältet enligt instruktionerna i den bruksanvisning som tillhandahålls med trepunktsbältet.



OBS!

- Fäst fastspänningssystemets (trepunktsbältet) bäckenbälte så långt ned över bäckenet att vinkeln på bältet ligger inom det rekommenderade området (A) på 30 till 75 grader mot horisontalplanet. En skarp vinkel är att föredra, men den ska aldrig överstiga 75 grader.



8 Underhåll

8.1 Säkerhetsinformation



VARNING!

Vissa material försämras naturligt med tiden. Detta kan leda till skador på vissa av rullstolens delar.

- Rullstolen bör besiktigas av en behörig tekniker eller annan person med adekvat utbildning minst en gång om året eller när den inte har använts under en längre tid.



Emballage vid retur

När rullstolen skickas till en auktoriserad leverantör måste den förpackas på lämpligt sätt så att den inte skadas under frakten.

8.2 Underhållsschema

Utför följande visuella inspektioner och underhållsåtgärder regelbundet, eller se till att de utförs av någon annan, så att rullstolen alltid är säker och tillförlitlig att använda.

	varje vecka	varje månad	varje år
Kontrollera att drivhjulen sitter fast som de ska	x		
Kontrollera justeringen av ryggstödsleden	x		
Kontrollera höftbältet	x		
Kontrollera länkhjulen och dess fästen		x	
Kontrollera klothjulen (transportlager)		x	
Kontrollera skruvar		x	
Kontrollera parkeringsbromsarna		x	
Låt en behörig tekniker kontrollera rullstolen			x

Allmän visuell inspektion

1. Kontrollera om rullstolen har lösa delar, sprickor eller andra defekter.
2. Om du hittar något fel ska du omedelbart sluta använda rullstolen för kontakta en auktoriserad leverantör.

Kontrollera att drivhjulen sitter fast som de ska

1. Dra i drivhjulet för att kontrollera att den löstagbara axeln sitter fast ordentligt. Hjulet ska inte lossna.
2. Om drivhjulen inte sitter som de ska kan du ta bort smuts och eventuella ansamlingar. Om problemet kvarstår kan de löstagbara hjulaxlarna monteras igen av en behörig tekniker.

Kontrollera justeringen av ryggstödsleden

1. Sitt ner i rullstolen och luta dig bakåt mot ryggstödet. Ryggstödet måste sitta fast ordentligt.
2. Dra i remmen. Bultarna måste kunna röra sig fritt på båda sidorna. Annars måste ryggstödsleden justeras igen av en behörig tekniker.

Kontrollera höftbältet

1. Kontrollera att höftbältet är rätt justerat.



OBS!

- Lösa höftbälten ska justeras av en auktoriserad leverantör.
- Skadade höftbälten måste bytas ut av en behörig tekniker.

Kontrollera länkhjulen och dess fästen

1. Kontrollera att framhjulen kan svänga fritt.
2. Tryck och dra i de tre riktningarna (fram- och bakåt, åt vänster och höger; uppåt och nedåt) för att kontrollera att det inte föreligger glapp eller fri rörelse. Kontrollera även att det inte föreligger synliga skador.

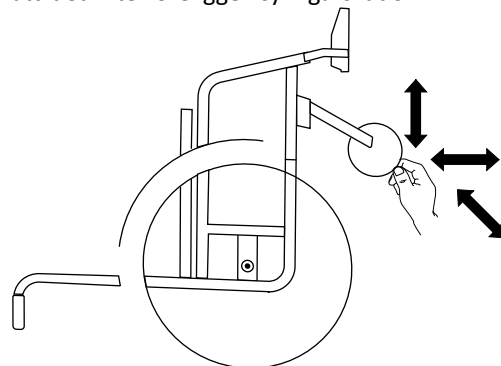


Fig. 8-1

3. Avlägsna smuts och hår från framhjulslagren.
4. Felaktiga eller utslitna länkhjulsfästen måste bytas ut av en behörig tekniker.

Kontrollera klothjulen (transportlager)

1. Kontrollera att klothjulen kan svänga fritt.
2. Avlägsna eventuell smuts och hår från klothjulen.
3. Felaktiga eller slitna klothjul måste bytas ut av en behörig tekniker.

Kontrollera skruvar

Det kan hända att skruvarna lossnar vid konstant användning.

1. Kontrollera att skruvarna är ordentligt åtdragna och inte kan röra sig (på fotstödet, sitsklädseln, sidorna, ryggstödet, ramen, sittmodulen).
2. Dra åt lösa skruvar med lämpligt åtdragningsmoment enligt beskrivningen i servicemanualen. Servicemanualer kan beställas från Invacare.

**OBS!**

Självlåsande skruvar, muttrar eller bindemedel för gänglåsning används för flera anslutningar. Om dessa lossas måste de ersättas med nya självlåsande skruvar eller muttrar eller säkras med bindemedel för gänglåsning på nytt.

- Självlåsande skruvar/muttrar måste bytas ut av en behörig tekniker.

Kontrollera parkeringsbromsarna

1. Kontrollera att parkeringsbromsarna har rätt position. Parkeringsbromsen är rätt inställd om parkeringsbromsens bromssko trycker ned däcket några millimeter när parkeringsbromsen är aktiverad.
2. Om du upptäcker att parkeringsbromsen inte är korrekt inställd ska den justeras av en behörig tekniker.

**OBS!**

Parkeringsbromsarna måste justeras på nytt när drivhjulen har bytts ut eller deras position har ändrats.

Kontroll efter en kraftig kollision eller stöt**OBS!**

Rullstolen kan få skador som inte är synliga om den råkar ut för en kraftig kollision eller stöt.

- Det är mycket viktigt att du lämnar in rullstolen för besiktning av en behörig tekniker efter en kraftig kollision eller stöt.

Reservdelar

Alla reservdelar kan beställas från en auktoriserad Invacare-leverantör.

8.3 Rengöring och desinfektion**8.3.1 Allmän säkerhetsinformation****FÖRSIKTIG!****Risk för kontaminering**

- Vidta försiktighetsåtgärder för dig själv och använd lämplig skyddsutrustning.

**OBS!**

- Felaktiga vätskor och metoder kan skada produkten.
- Alla rengöringsmedel och desinfektionsmedel som används måste vara effektiva, kompatibla med varandra och måste skydda de material som de är avsedda att rengöra.
 - Använd aldrig korroderande vätskor (alkaliska ämnen, syror etc.) eller slipande rengöringsmedel. Vi rekommenderar ett vanligt rengöringsmedel för hushållsbruk som t.ex. diskmedel, om inte annat anges i rengöringsanvisningarna.
 - Använd aldrig ett lösningsmedel (cellulosathinner, aceton etc.) som ändrar strukturen i plasten eller löser upp fästa etiketter.
 - Se alltid till att produkten är helt torr innan den tas i bruk igen.



För rengöring och desinfektion i kliniska eller långvårdsmiljöer gäller riktlinjer för institutionell hygien.

8.3.2 Rengöringsintervall**OBS!**

- Regelbunden rengöring och desinfektion ger en smidigare drift, förlänger livslängden och förhindrar kontaminering.
- Rengör och desinficera produkten
- regelbundet då den är i bruk
 - före och efter underhållsprocedurer
 - när den har kommit i kontakt med kroppsvätskor
 - innan den används med en ny brukare.


8.3.3 Rengöring**OBS!**

- Produkten tål inte rengöring i automatiska tvättanläggningar, högtryckstvätt eller ångrengöring.

**OBS!**


- Smuts, sand och saltvatten kan skada hjullagren, och delar av stål kan rosta om ytan skadas.
- Utsätt endast rullstolen för sand och saltvatten under kortare perioder och rengör den efter varje utflykt till stranden.
 - Om rullstolen är smutsig ska du torka av smutsen så snart som möjligt med en fuktig trasa och sedan torka den noggrant.

1. Ta bort eventuell installerad tillvalsutrustning (endast tillvalsutrustning som inte kräver verktyg).
2. Torka av de enskilda delarna med en trasa eller en mjuk borste, vanliga hushållsrengöringsmedel (pH = 6–8) och varmt vatten.
3. Skölj delarna med varmt vatten.
4. Torka delarna noga med en torr trasa.

 Nötta målade metallytor kan putsas upp med bilpolermedel och mjukt vax.


Rengöra klädseln

Instruktioner för rengöring av klädseln finns på etiketterna på sitsen, dynan och ryggstödsklädseln.

 Om möjligt ska kardborrebanden (de självfästande delarna) alltid stängas vid tvätt, för att förhindra att det samlas skräp och trådar på kardborrebanden och att klädseln skadas av dem.

8.3.4 Desinfektion

Rullstolen kan torkas av eller sprejas med godkända desinfektionsmedel.

 Spreja ett mildt rengörings- och desinfektionsmedel (bakteriedödande och svampdödande) som uppfyller standarderna EN1040/EN1276/EN1650 och följ tillverkarens anvisningar.

1. Torka av alla åtkomliga ytor med en mjuk trasa och vanligt desinfektionsmedel för hemmabruk.
2. Låt produkten lufttorka.

9 Återanvändning

9.1 Förvaring



OBS!

- Risk för skador på produkten
- Förvara inte produkten nära värmekällor.
 - Förvara aldrig andra föremål ovanpå rullstolen.
 - Förvara rullstolen inomhus på en torr plats.
 - Se temperaturbegränsningen i kapitel 11
- Teknisk Data, sida 51.*



För säker placering kan rullstolen förvaras på transportlagret, se 7.2 *Transportlager*, sida 35.

Efter en längre förvaringsperiod (längre än fyra månader) måste rullstolen inspekteras i enlighet med kapitel 8 *Underhåll*, sida 43.

9.2 Rekonditionering

Den här produkten kan återanvändas. Gör följande när produkten ska rekonditioneras för en ny användare:

- Inspektion
- Rengöring och desinfektion
- Anpassning till den nya användaren

Detaljerad information finns i 8 *Underhåll*, sida 43 och i servicemanualen för produkten.

Se till att bruksanvisningen överlämnas tillsammans med produkten.

Om skador eller fel upptäcks ska produkten inte återanvändas.

9.3 Kassering

Tänk på miljön och återvinn produkten genom att lämna in den på en återvinningscentral när den inte längre kan användas.

Ta isär produkten och dess komponenter så att de olika materialen kan separeras och återvinnas individuellt.

Kassering och återvinning av begagnade produkter och förpackningar måste följa de lagar och föreskrifter som gäller för avfallshantering i respektive land. Kontakta det företag som sköter den lokala avfallshanteringen för att få information.

10 Felsökning

10.1 Säkerhetsinformation

Fel kan inträffa till följd av den dagliga användningen, justeringar eller förändrade krav på rullstolen. Tabellen nedan hjälper dig att identifiera och åtgärda fel.

**FÖRSIKTIGT!**

- Kontakta en behörig tekniker omedelbart om du upptäcker ett allvarligt fel på rullstolen, t.ex. avsevärt förändrade hanteringsegenskaper.

**OBS!**

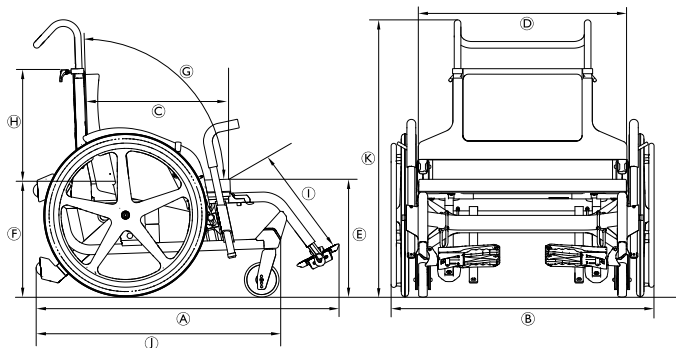
- En del av åtgärderna i listan måste utföras av en behörig tekniker. De är markerade. Vi rekommenderar dock att *alla* justeringar utförs av en behörig tekniker.

10.2 Identifiera och åtgärda problem

Problem	Möjlig orsak	Åtgärd
Rullstolen rör sig inte i en rak linje	Länkhjulen är inte rätt justerade	Korrigera position och inriktning av länkhjulen, → behörig tekniker
	Länkhjulslagren är smutsiga eller skadade	Rengör eller byt ut lagren, → behörig tekniker
	Drivhjulen är inte i spåret	Byt spår, → behörig tekniker
	Länkhjulen är inte inställda på samma höjd	Ställ in länkhjulen så att de kommer i kontakt med golvet samtidigt, → behörig tekniker
De löstagbara hjulaxlarna kan inte sättas dit korrekt	De löstagbara hjulaxlarna är smutsiga	Rengör de löstagbara hjulaxlarna
	De löstagbara hjulaxlarna är felinriktade	Justera de löstagbara axlarna, → behörig tekniker
De manuella hjulbromsarna tar dåligt eller olika mycket	Felaktig parkeringsbromsinställning	Korrigera parkeringsbromsinställningen, → behörig tekniker
Rullmotståndet är väldigt högt	Drivhjulen är inte parallella	Se till att drivhjulen blir parallella, → behörig tekniker
Länkhjulen kränger när det går fort	Länkhjulsgaffeln är för dåligt åtdragen	Dra åt muttern för gaffeltappen något, → behörig tekniker
	Länkhjulen är blankslitna	Byt länkhjul, → behörig tekniker
Länkhjulet är stelt eller sitter fast	Hjullagren är smutsiga eller defekta	Rengör eller byt ut lagren, → behörig tekniker

11 Teknisk Data

11.1 Mått och vikt



Alla mått- och viktspecifikationer hänvisar till ett stort utbud av standardkonfigurationer av rullstolen. Mått och vikt (baseras på ISO 7176-1/5/7) kan variera beroende på konfiguration. För vissa konfigurationer överskrider rullstolen de rekommenderade måtten för en rullstol.



OBS!

- I vissa konfigurationer kommer rullstolens totala mått att överstiga de godkända gränserna för den användningsklara rullstolen, vilket i sin tur omöjliggör åtkomst till nödutgångar.
- I vissa konfigurationer överstiger rullstolen den rekommenderade storleken för tågresor inom EU.

		Sittbredd 505 mm	Sittbredd 750 mm
	Brukarens maxvikt	300 kg	
Ⓐ	Total längd med benstöd	1065 mm	1145 mm
Ⓑ	Total bredd	705 mm	960 mm
	Totalvikt	27,5 kg	29,5 kg
	Vikt för den tyngsta delen	20 kg	22 kg
	Statisk stabilitet i nedförsbacke	25°	
	Statisk stabilitet i uppförsbacke	23°	
	Statisk stabilitet i sidled	24°	
	Sittyttas vinkel	5°	6°
Ⓒ	Effektivt sittdjup	450 mm	495 mm
Ⓓ	Effektiv sittbredd	518 mm	765 mm
Ⓔ	Sittyttans höjd i framkanten	350 mm	410 mm
Ⓕ	Sittyttans höjd i bakkanten	340 mm	400 mm
Ⓖ	Ryggstödsvinkel	102°	104°

		Sittbredd 505 mm	Sittbredd 750 mm
Ⓜ	Ryggstödshöjd	485 mm	520 mm
①	Avstånd mellan fotstöd och sits	380 – 408 mm	333 – 420 mm
	Vinkel mellan ben och sittyta	136°	
	Drivringens diameter	520 mm	
	Horizontal placering av axel	87 mm	90 mm
	Minsta vändradie	855 mm	970 mm
	Förvaringsbredd	648 mm	875 mm
	Förvaringshöjd	481 mm	415 mm
	Förvaringslängd	875 mm	975 mm
①	Total längd utan benstöd	855 mm	920 mm
Ⓚ	Total höjd	805 – 955 mm	
	Svängbredd	1420 mm	1660 mm
	Maximal lutning för bromsen	7°	

11.2 Maxvikt för borttagbara delar

Maxvikt för borttagbara delar	
Del:	Maxvikt:
Benstöd med fotstöd	1,4 kg
Drivhjul 600 mm (24 tum) massivt med drivring	2,4 kg
Sittdyna	0,7 kg
Ryggdyna	0,5 kg

11.3 Däck


Typer av framhjulsdäck
125 x 35 mm (5 tum x 1 3/8 tum) svart massivt däck, svart fälg
150 x 35 mm (6 tum x 1 3/8 tum) svart massivt däck, svart fälg
Typ av drivhjulsdäck
610 x 25 mm (24 tum x 1 tum) standard svart massivt däck, fem svarta kompositetrar, svart aluminiumdrivring


11.4 Material

Komponenterna som används för att tillverka rullstolen består av följande material:

Ramrör	Aluminium
Ryggrör	Aluminium

Axelrör	Aluminium
Sitsklädsel/ryggstödsklädsel	PA/PE/PVC
Körhandtag	Stål/aluminium/TPE
Sidoskydd	Plast
Länkhjulsgafflar	Aluminium
Benstöd	Aluminium
Fotplatta	Plast
Parkeringsbromsar	Stål/plast
Massiva däck	Gummi
Drivring	Aluminium
Stödjande delar/beslag	Stål/aluminium
Skruvar och bultar	Stål


 Alla material som används är rostskyddade. Vi använder endast material och komponenter som följer REACH-direktivet.

 Stölskydds- och metalldetektorsystem: I sällsynta fall kan materialen som används i rullstolen aktivera stölskydds- och metalldetektorsystem.

11.5 Miljöförhållanden

	Förvaring och transport	Drift
Temperatur	-20 °C till 40 °C	-5 °C till 40 °C

Relativ luftfuktighet	20 %–90 % vid 30 °C, icke-kondenserande
Atmosfäriskt tryck	800–1 060 hPa

 Tänk på att när en rullstol har förvarats i låga temperaturer måste den anpassas enligt kapitlet 8 *Underhåll*, sida 43 före användning.



Sverige:

Invacare AB
Fagerstagatan 9
S-163 53 Spånga
Tel: (46) (0)8 761 70 90
Fax: (46) (0)8 761 81 08
sweden@invacare.com
www.invacare.se



Invacare France Operations SAS
Route de St Roch
F-37230 Fondettes
France



Invacare UK Operations Limited
Unit 4, Pencoed Technology Park, Pencoed
Bridgend CF35 5AQ
UK

1662646-C 2023-08-30



Making Life's Experiences Possible®



Yes, you can.®