



## Küschall® Element

fr    **Fauteuil roulant manuel**  
**Manuel de maintenance**



FOURNISSEUR : conservez ce manuel.  
Les procédures décrites dans le présent manuel DOIVENT être réalisées par un technicien qualifié.

**Küschall®**  
UNLIMIT YOUR WORLD

---

## Sommaire

---

<b>1 Généralités</b>	<b>3</b>
1.1 Introduction	3
1.2 Contrôle de livraison	3
1.3 Symboles figurant dans ce manuel	3
1.4 Limitation de responsabilité	3
<b>2 Sécurité</b>	<b>4</b>
2.1 Informations générales de sécurité	4
2.2 Informations générales de réparation	4
2.3 Informations relatives à la sécurité du personnel	4
<b>3 Présentation du produit</b>	<b>5</b>
3.1 Pièces principales du fauteuil roulant	5
3.2 Dimensions et poids	5
<b>4 Maintenance</b>	<b>7</b>
4.1 Consignes de sécurité	7
4.2 Pneu crevé	7
4.3 Nettoyage	7
4.4 Liste de contrôle d'inspection	7
4.5 Pièces de rechange	8
4.6 Tissu revêtu de polyuréthane (PU) multi-stretch	8
4.7 Désinfection	8
<b>5 Après utilisation</b>	<b>9</b>
5.1 Recyclage	9
5.2 Mise au rebut	9
<b>6 Dépannage</b>	<b>10</b>
6.1 Dépannage	10
<b>7 Instructions</b>	<b>11</b>
7.1 Vue d'ensemble du châssis	11
7.2 Dossier	11
7.2.1 Réglage de l'angle de l'ensemble du siège	11
7.2.2 Remplacement du coussin de dossier	11
7.3 Repose-pieds	11
7.3.1 Réglage de la hauteur de la palette repose-pieds	11
7.3.2 Remplacement de la palette repose-pieds	11
7.4 Pièces latérales	11
7.4.1 Remplacement du garde-boue	11
7.5 Roulettes	11
7.5.1 Remplacement de la roue pivotante	11
7.5.2 Remplacement de la fourche de roue pivotante	12
7.6 Roues arrière	12
7.6.1 Contrôle du parallélisme des roues arrière	12
7.6.2 Réglage de l'axe à démontage rapide	13
7.6.3 Réparation ou remplacement d'une chambre à air	13
7.6.4 Remplacement des rayons de roue arrière	13
7.7 Freins de stationnement	13
7.7.1 Installation du frein de stationnement	13
<b>8 Options</b>	<b>14</b>
8.1 Installation du dispositif anti-bascule	14
8.2 Installation de la ceinture de maintien	15

# 1 Généralités

## 1.1 Introduction

Le présent document fournit des informations importantes relatives au montage, au réglage et à la maintenance approfondie du produit. Pour garantir une manipulation en toute sécurité du produit, lisez attentivement ce document et le manuel d'utilisation et respectez les instructions de sécurité.

Consultez le manuel d'utilisation sur le site Web d'Invacare ou contactez un représentant Invacare. Reportez-vous aux adresses indiquées à la fin du présent document.

Invacare se réserve le droit de modifier les caractéristiques des produits sans préavis.

Avant de lire ce document, assurez-vous de disposer de la version la plus récente. Cette version est disponible au format PDF sur le site Internet d'Invacare.

Les versions précédentes du produit peuvent ne pas être décrites dans la révision actuelle de ce manuel. Si vous avez besoin d'aide, veuillez contacter Invacare.

Consultez le manuel d'utilisation pour plus d'informations et avant tout achat.

Pour obtenir plus d'informations sur le produit, comme les avis de sécurité ou les rappels du produit, contactez votre représentant Invacare. Reportez-vous aux adresses indiquées à la fin du présent document.

## 1.2 Contrôle de livraison

Tout dommage survenu lors du transport doit faire l'objet d'un rapport immédiat à la société de livraison. Conservez l'emballage jusqu'à ce que le transporteur ait vérifié les marchandises et qu'un accord ait été trouvé.

## 1.3 Symboles figurant dans ce manuel

Les symboles et mots d'avertissement utilisés dans le présent document s'appliquent aux risques ou aux pratiques dangereuses qui pourraient provoquer des blessures ou des dommages matériels. Reportez-vous aux informations ci-dessous pour la définition des symboles d'avertissement.



### AVERTISSEMENT !

Indique une situation dangereuse qui, si elle n'est pas évitée, est susceptible de provoquer des blessures graves, voire mortelles.



### ATTENTION !

Indique une situation potentiellement dangereuse qui pourrait provoquer des blessures légères.



### ATTENTION !

Indique une situation dangereuse qui, si elle n'est pas évitée, est susceptible de provoquer des dommages matériels.



### Astuces et recommandations

Donne des conseils, recommandations et informations utiles pour une utilisation efficace et sans souci.



### Outils

Donne des conseils, recommandations et informations utiles pour une utilisation efficace et sans souci.

## 1.4 Limitation de responsabilité

Invacare décline toute responsabilité en cas de dommage lié à :

- un non respect du manuel d'utilisation,
- une utilisation incorrecte,
- l'usure normale,
- un assemblage ou montage incorrect par l'acheteur ou des tiers,
- Des modifications, des combinaisons non autorisées et/ou l'utilisation de pièces de rechange inadaptées

## 2 Sécurité

### 2.1 Informations générales de sécurité



#### AVERTISSEMENT !

##### Risque de blessure ou de dommage matériel

Les informations contenues dans le présent manuel doivent être mises en œuvre par un technicien qualifié. Invacare attend du technicien qualifié qu'il connaisse bien le produit, qu'il dispose de bonnes connaissances techniques pour comprendre et suivre les étapes des instructions décrites dans le présent manuel, et qu'il soit équipé des outils adéquats.

- L'installation ou les réparations effectuées par des personnes non qualifiées peuvent mettre en danger la vie des utilisateurs.
- Tout manquement à lire attentivement et suivre toutes les instructions de ce manuel peut entraîner un dysfonctionnement de l'équipement, des dommages matériels, des blessures corporelles et/ou fatales.



#### ATTENTION !

Consultez le manuel d'utilisation de ce produit pour plus d'informations sur :

- Caractéristiques techniques
- Composants du produit
- Étiquettes
- Instructions de sécurité complémentaires

Les informations contenues dans ce document peuvent être modifiées sans préavis.



#### ATTENTION !

Les dispositifs médicaux doivent être identifiés à tout moment pour assurer leur traçabilité.

- En cas de remplacement du composant avec l'étiquette du numéro de série, ou si l'étiquette du produit n'est plus lisible, une nouvelle étiquette doit être demandée à Invacare.
- En cas de doutes sur l'étiquetage, veuillez contacter Invacare.

### 2.2 Informations générales de réparation



#### ATTENTION !

Certaines pièces de rechange sont exclusivement disponibles sous forme de kit. Utilisez toujours le nouveau kit complet lors du remplacement d'une pièce.

- Utilisez uniquement des pièces de rechange d'origine.
- Des pièces de rechange peuvent être commandées chez Invacare. Reportez-vous au site Internet Invacare de votre pays pour accéder au catalogue électronique des pièces de rechange.

#### Serrage des couples

Un serrage correct permettra une utilisation sûre et durable de l'appareil. Tous les boulons doivent être serrés au couple indiqué dans les instructions qui suivent. Si non spécifié, utilisez le tableau ci-dessous.

Toutes les valeurs supposent des filets secs et exempts de graisse.

Diamètre des filets	M4	M5	M6	M8	M10/12
Couple de serrage (min/max)	1,5/3 Nm	3/6 Nm	7/12 Nm	10/20 Nm	20/30 Nm



#### AVERTISSEMENT !

##### Risque de blessures ou de dommage matériel

- Après chaque montage, vérifiez que tous les raccords sont bien serrés ET que toutes les pièces fonctionnent correctement.

### 2.3 Informations relatives à la sécurité du personnel

Ces instructions de sécurité sont destinées à aider à éviter des accidents pendant le travail et doivent être observées en toutes circonstances. Tous les employés entrant en contact avec des produits contaminés doivent régulièrement consulter le médecin de la société. Des vêtements de travail et un équipement de protection individuelle doivent être mis à disposition en quantité nécessaire dans un bon état. Une désinfection fiable de la surface et des mains doit être assurée.



#### AVERTISSEMENT !

##### Risque de contamination

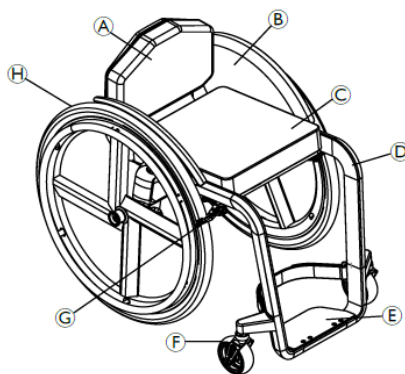
- Nettoyez et désinfectez le produit avant d'effectuer des réparations.



Le technicien doit travailler dans un environnement (lumière, espace, accès au fauteuil roulant, ...) sûr.

## 3 Présentation du produit

### 3.1 Pièces principales du fauteuil roulant



Ⓐ	Dossier
Ⓑ	Protège-vêtements
Ⓒ	Assise avec coussin
Ⓓ	Châssis
Ⓔ	Repose-pied
Ⓕ	Fourche de roue avant avec roue pivotante
Ⓖ	Frein de stationnement
Ⓗ	Roue arrière avec main courante

ⓘ Dans la mesure où chaque fauteuil roulant est fabriqué individuellement en fonction des spécifications de la commande, les équipements de votre fauteuil roulant peuvent différer de ceux indiqués sur le schéma.

### 3.2 Dimensions et poids

Toutes les dimensions et les spécifications de poids se rapportent à une gamme étendue de fauteuils roulants dans une configuration standard. Les dimensions et le poids (d'après la norme ISO 7176-1/5/7) peuvent varier en fonction des configurations. Dans certaines configurations, la taille du fauteuil roulant dépasse les dimensions recommandées pour un fauteuil roulant.

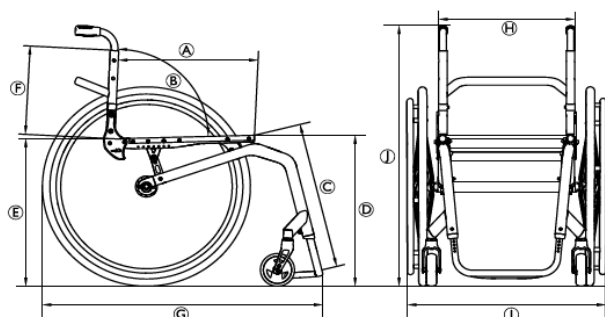


#### ATTENTION !

- Dans certaines configurations, l'encombrement du fauteuil roulant prêt à l'emploi dépasse les limites autorisées et l'accès aux issues de secours n'est pas possible.
- Dans certaines configurations, la taille du fauteuil roulant dépasse les dimensions recommandées pour les déplacements en train au sein de l'UE.



Les dimensions sont mesurées avec coussin et mannequin.



	Charge maximale du fauteuil roulant (*)	100 kg
Ⓐ	Profondeur d'assise	415 – 440 – 465 mm
Ⓑ	Angle du dossier	88°
Ⓒ	Longueur de jambe	425 – 495 mm, par incréments de 10 mm
Ⓓ	Hauteur siège à sol avant	520 – 540 mm, par incréments de 10 mm
Ⓔ	Hauteur de dossier	260 – 320 mm, par incréments de 15 mm
Ⓢ	Longueur totale avec repose-jambes	Angle du châssis 90° : 865 mm
Ⓣ	Largeur d'assise	355 – 435 mm, par incréments de 20 mm
①	Largeur totale	environ 575 à 655 mm
②	Hauteur globale	environ 735 à 795 mm
	Poids total	environ 12,9 kg
	Poids de la partie la plus lourde	8,2 kg
	Largeur du pivot	1050 mm
	Rayon de braquage minimum	685 mm
	Pente maximale pour l'utilisation des freins de stationnement	7°
	Stabilité statique en descente	25,1°
	Stabilité statique en montée	9,1° (avec un angle d'assise de 8°) 4,8° (avec un angle d'assise de 12°)
	Stabilité statique latérale	19°
	Angle du plan d'assise	15°
	Angle pied à assise	83°
	Diamètre de la main courante	532 mm
	Emplacement horizontal de l'essieu	75 mm

(\*) La charge maximale du fauteuil roulant est la somme du poids maximal de l'occupant et du poids maximal de tout autre objet destiné à être transporté par le fauteuil roulant.

Le poids maximal de l'occupant est la charge maximale du fauteuil roulant sans charge supplémentaire.

P. ex. : pour un fauteuil roulant avec un sac à dos de 10 kg :


Poids maximal de l'occupant = Charge maximale du fauteuil roulant = 10 kg

## 4 Maintenance

### 4.1 Consignes de sécurité

Afin d'assurer la sécurité de l'utilisateur et de préserver au mieux le fauteuil, il convient d'effectuer des contrôles et entretiens réguliers.

### 4.2 Pneu crevé


-  En cas de crevaison d'un pneu, veuillez consulter un atelier approprié (une boutique de réparation de vélos, un marchand de vélos, etc., par exemple) pour le remplacement de la chambre à air par une personne qualifiée.

### 4.3 Nettoyage

- ! ATTENTION !**
- Le produit ne doit pas être nettoyé dans des installations de lavage automatique, équipées de système de nettoyage à haute pression ou à la vapeur.

- ! ATTENTION !**
- En cas d'endommagement de la surface, la saleté, le sable et l'eau de mer peuvent endommager les roulements et rouiller les pièces métalliques.
- N'exposez le fauteuil roulant au sable et à l'eau de mer que pour de brèves périodes et nettoyez-le après chaque accès à la plage.
  - Si le fauteuil roulant est sale, éliminez la saleté dès que possible à l'aide d'un chiffon humide et séchez-le soigneusement.

1. Retirez les éventuelles options montées (uniquement les options qui ne nécessitent pas d'outils).
2. Essuyez les différentes pièces à l'aide d'un chiffon ou d'une brosse souple, d'agents de nettoyage ménagers ordinaires (pH = 6-8) et d'eau chaude.
3. Rincez les parties à l'eau chaude
4. Essuyez soigneusement les pièces avec un chiffon sec.



-  Pour éliminer les points d'abrasion et raviver le lustre de votre fauteuil roulant, vous pouvez utiliser des produits de polissage pour voiture et de la cire lustrante.

#### Nettoyage de la toile

Pour le nettoyage de la toile, reportez-vous aux instructions indiquées sur les étiquettes de l'assise, du coussin et de la toile de dossier.

-  Si possible, faites toujours chevaucher les bandes auto-agrippantes (les parties qui s'accrochent entre elles) avant le nettoyage, afin de réduire l'accumulation de peluches et de fils sur les bandes de crochets et aussi pour éviter que les bandes n'abîment la toile.

### 4.4 Liste de contrôle d'inspection

Inspection générale		
Le produit est-il en bon état et est-il complet (produit et équipement optionnel) ?	<input type="checkbox"/>	<input type="checkbox"/>
Le produit présente-t-il des détériorations ou des faiblesses de n'importe quel type ?	<input type="checkbox"/>	<input type="checkbox"/>
Le produit fonctionne-t-il correctement sous charge nominale ?	<input type="checkbox"/>	<input type="checkbox"/>
Le produit est-il complètement fonctionnel conformément au manuel d'utilisation ?	<input type="checkbox"/>	<input type="checkbox"/>
<b>Éradication des défauts</b>	<input type="checkbox"/>	<input type="checkbox"/>
Tous les défauts trouvés ont-ils été éliminés et tous les composants défectueux ont-ils été remplacés ?	<input type="checkbox"/>	<input type="checkbox"/>
Tous les boulons/vis sont-ils fixés correctement et le produit est-il monté correctement ?	<input type="checkbox"/>	<input type="checkbox"/>
<b>Fin des contrôles</b>	<input type="checkbox"/>	<input type="checkbox"/>
Le produit est-il techniquement et fonctionnellement sûr ?		
Le produit a-t-il été nettoyé et désinfecté ?	<input type="checkbox"/>	<input type="checkbox"/>
L'autocollant d'identification est-il facilement lisible et est-il fermement apposé sur le produit ?	<input type="checkbox"/>	<input type="checkbox"/>
Le produit est-il accompagné de la dernière version du manuel d'utilisation ?	<input type="checkbox"/>	<input type="checkbox"/>

## 4.5 Pièces de rechange

Toutes les pièces de rechange doivent être obtenues auprès du service clients d'Invacare. Vous trouverez un catalogue de pièces de rechange électroniques sur votre site Invacare local.



### AVERTISSEMENT !

#### Risque de blessure en cas de pièces endommagées ou usées

Utilisez des pièces de rechange d'origine pour toutes les réparations. Dans le cas contraire, la garantie et la déclaration de conformité du produit seront invalidées.

## 4.6 Tissu revêtu de polyuréthane (PU) multi-stretch

Pour des taches légères sur le tissu, utilisez un chiffon doux humide et du détergent neutre. Pour des taches plus importantes et plus résistantes, essuyez le tissu avec de l'alcool ou des substituts de térébenthine et lavez à l'eau chaude additionnée de détergent neutre.

Le tissu peut être lavé à des températures allant jusqu'à 60 °C. Des détergents normaux peuvent être utilisés.



Toutes les parties du fauteuil roulant munies de garnitures en toile de tissu revêtu de polyuréthane (PU) multi-stretch, telles que les coussins d'accoudoir, les coussins appui-mollets, l'appui-tête ou l'appui-nuque, doivent être lavées conformément aux instructions ci-dessus.

## 4.7 Désinfection

Il est possible de désinfecter le fauteuil roulant en le vaporisant ou en l'essuyant avec des désinfectants testés et approuvés.



Vaporisez un produit de nettoyage et de désinfection doux (bactéricide et fongicide conforme aux normes EN1040 / EN1276 / EN1650) et suivez les instructions du fabricant.

1. Essuyez toutes les surfaces généralement accessibles à l'aide d'un chiffon doux et d'un désinfectant ménager ordinaire.
2. Laissez sécher le produit à l'air.

## 5 Après utilisation

### 5.1 Recyclage

Le fauteuil roulant comprend les éléments suivants :

- Châssis
- Pièces en plastique
- Rembourrage
- Roues, pneus et tube
- Conditionnement

### 5.2 Mise au rebut

Préservez l'environnement en faisant recycler ce produit en fin de vie.

L'élimination doit avoir lieu conformément à la législation et aux règlements en vigueur dans chaque pays.

Invacare® s'efforce sans relâche de réduire au minimum l'impact de l'entreprise sur l'environnement, localement et à l'échelle mondiale.


Nous respectons la législation en vigueur en matière d'environnement (directives DEEE et RoHS, par exemple).

Nous n'utilisons que des matériaux et composants conformes au règlement REACH.

Le fauteuil roulant comprend les éléments suivants :

#### Châssis

- Le châssis est en acier et il est entièrement recyclable.
- Le recyclage de l'acier ne nécessite que 20 à 25 % de l'énergie nécessaire à la production d'acier neuf.
- Le fauteuil roulant est muni de deux vérins à gaz. L'huile qu'ils contiennent doit être éliminée conformément aux exigences nationales.

 Notez que la pression à l'intérieur des vérins est extrêmement élevée et qu'ils doivent être manipulés avec précaution lors de leur destruction.

#### Pièces en plastique

- Les pièces en plastique des fauteuils sont en plastique de la famille des « thermoplastiques » et portent des symboles de recyclage (lorsque la dimension de la pièce le permet).
- La principale matière plastique est le polyamide.
- Les matières plastiques de la tablette sont de l'ABS et du polyamide.
- Ce matériau peut être recyclé ou brûlé dans des installations agréées.

#### Rembourrage

- La toile est en fibres de polyester (PUR) et en Dartex®.
- La façon la plus efficace de recycler les pièces est de les brûler dans des installations agréées.

#### Roues, pneus et tubes

- La main courante, la jante, les rayons et le moyeu sont en acier, en acier inoxydable ou en aluminium et peuvent être recyclés selon la méthode ci-dessus.
- Les pneus et les tubes sont en caoutchouc et peuvent être recyclés selon la méthode ci-dessus.

#### Conditionnement

- Tous les emballages et conditionnements sont élaborés pour être adaptés aux produits de manière optimale tout en réduisant les déchets inutiles.
- Tous les cartons sont recyclables.

#### Équipement électrique et électronique

Ce produit a été fourni par un fabricant conscient des enjeux environnementaux qui respecte les normes de la Directive 2012/19/UE sur les déchets d'équipements électriques et électroniques (DEEE). Ce produit peut contenir des substances nuisibles à l'environnement s'il est jeté dans un endroit (décharge) non conforme à la législation en vigueur.

#### Fin de vie

En fin de vie, ce produit doit être recyclé conformément aux lois et réglementations pour la gestion des déchets en vigueur dans chaque pays.



Adressez-vous à votre agent de recyclage local pour connaître les procédures de traitement adaptées aux matériaux mentionnés ci-dessus.

## 6 Dépannage

### 6.1 Dépannage

Les éléments suivants doivent être examinés et vérifiés lorsqu'un reconditionnement est nécessaire :

Symptômes	Causes possibles	Solution
Le fauteuil roulant ne se déplace pas en ligne droite.	Pression des pneus incorrecte sur une roue arrière	Corrigez la pression des pneus, reportez-vous manuel d'utilisation
	Un ou plusieurs rayons sont cassés	Remplacez le ou les rayon(s) défectueux
	Tension inégale des rayons	Serrez les rayons lâches
	Les roulements des roues pivotantes sont sales ou endommagés	Nettoyer ou remplacer les roulements ou la roue pivotante complète, voir 6.6.1 Remplacement de la roue pivotante, page 21
	Les roulements de support des fourches sont défectueux	Remplacez les roulements de support, voir 6.6.2 Remplacement de la fourche de roue pivotante, page 21
Le fauteuil roulant bascule trop facilement vers l'arrière	Angle du dossier trop important	Réduisez l'angle du dossier en remplaçant celui-ci (voir 6.3.3 Remplacement du dossier / des sangles de dossier, page 14).
	Ensemble du siège trop reculé	Avancez l'ensemble du siège
	Angle d'assise trop important	Réglez la hauteur du siège avant par rapport au sol, respectivement la hauteur du siège arrière par rapport au sol, voir 6.2.1 Réglage de la hauteur d'assise (SH), page 11
Les freins de stationnement réagissent de manière insuffisante ou asymétrique	Pression des pneus incorrecte sur un ou sur les deux pneu(s) arrière	Freins de stationnement. Pression des pneus correcte, voir le manuel d'utilisation.
	Réglage des freins incorrect	Réglage correct des freins, voir 6.8.2 Réglage du frein de stationnement, page 25
Les roulettes oscillent lors des déplacements rapides	Tension insuffisante sur le boîtier de la goupille de blocage	Serrez légèrement la vis de la fourche de la roue pivotante, voir 6.6.2 Remplacement de la fourche de la roue pivotante, page 21
	La roue pivotante est usée	Remplacez la roue pivotante, voir 6.6.1 Remplacement de la roue pivotante, page 21
La roue pivotante manque de mobilité ou est bloquée	Les roulements sont sales ou défectueux	Remplacez les roulements, voir 6.6.1 Remplacement de la roulette

## 7 Instructions

### 7.1 Vue d'ensemble du châssis

#### Réglage du châssis

La largeur d'assise, la profondeur d'assise, la longueur de jambe et le point de bascule sont déterminés par la conception du châssis et ne peuvent pas être modifiés rétrospectivement ; seul l'ensemble du siège est réglable en profondeur et en inclinaison. Une modification du comportement de la bascule ne peut être effectuée qu'en commandant un nouveau dossier unique. Il est possible de régler la profondeur d'assise en changeant la position du trou.

#### Modification du châssis

Contactez le service après-vente Invacare si vous souhaitez modifier le châssis.

### 7.2 Dossier

#### 7.2.1 Réglage de l'angle de l'ensemble du siège

Réglage de l'angle et de la profondeur de l'ensemble du siège : 2 fixations sont disponibles générant une inclinaison d'assise de 8° ou 12°, +/-15 mm de réglage possible en profondeur. L'angle entre le dossier et l'assise est fixe et ne peut être modifié.



#### ATTENTION ! Risque d'instabilité

Le réglage de la position du siège (avant/arrière) a des conséquences sur :

- La stabilité – l'assise orientée vers l'avant rend le fauteuil roulant plus stable.
- La mobilité – l'assise reculée rend le fauteuil roulant plus maniable.



La modification de l'angle de l'ensemble du siège modifie également le point de bascule du fauteuil roulant.

#### 7.2.2 Remplacement du coussin de dossier

Pour remplacer le coussin de dossier, aucun outil n'est nécessaire : il suffit d'ouvrir la fermeture à glissière et d'installer le nouveau coussin de notre catalogue de pièces de rechange.

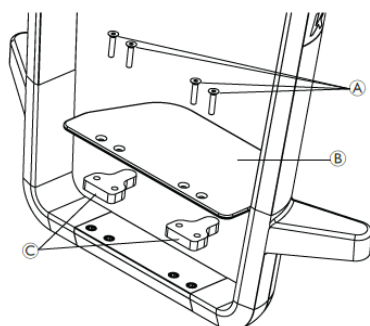
### 7.3 Repose-pieds

Les repose-pieds sont fixes, une palette en carbone est toujours fixée sur la structure. Cette palette peut être réglée en hauteur avec ou sans une paire d'entretoises (réglage de 10 mm possible en hauteur).

#### 7.3.1 Réglage de la hauteur de la palette repose-pieds



Clé Allen de 3 mm avec un couple de 5 Nm

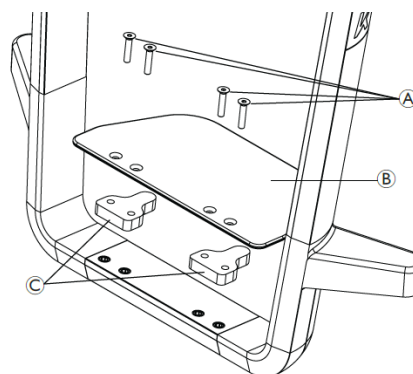


1. Retirez les 4 vis ④.
2. Retirez le repose-pied ⑤.
3. Retirer ou ajouter les 2 cales ⑥ (1 cale maximum).
4. Placez la cale ou la longue vis si vous avez une cale.

#### 7.3.2 Remplacement de la palette repose-pieds



Clé Allen de 3 mm avec un couple de 5 Nm



1. Retirez les 4 vis ④.
2. Installez la nouvelle palette repose-pieds ⑤ (de même taille).
3. Resserrer les 4 vis ④.

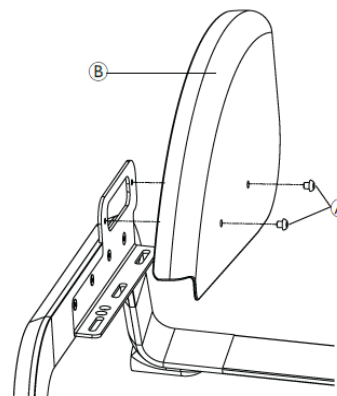
### 7.4 Pièces latérales

Neuf tailles de garde-boues différentes sont disponibles. Les garde-boues sont en fibre de carbone.

#### 7.4.1 Remplacement du garde-boue



Clé Allen de 4 mm avec un couple de 5 Nm



Le garde-boue est adapté à la géométrie de chaque fauteuil roulant. Il doit par conséquent uniquement être remplacé par un autre garde-boue de même taille.

1. Retirez les vis ④ et le garde-boue ⑤.
2. Installez le nouveau garde-boue en suivant l'étape 1 dans l'ordre inverse.

### 7.5 Roulettes

#### 7.5.1 Remplacement de la roue pivotante



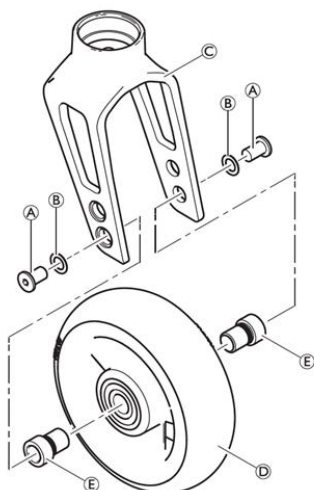
#### ATTENTION !

Le sous-ensemble suivant contient des vis pré-enduites.

- Utilisez uniquement les pièces de rechange originales Invacare.
- Si les vis doivent être réglées, remplacez-les par des neuves.



Clé Allen de 4 mm avec un couple de 5 Nm



1. Retirez les vis **A** et les rondelles **B**.
2. Retirez la roue pivotante **D** de la fourche de roue **C**.
3. Placez les manchons **C** dans le roulement de la roue pivotante.
4. Placez la roulette avec les manchons dans la position souhaitée de la fourche.
5. Fixez la roulette à la fourche à l'aide des vis et des rondelles.

**Contrôle du fonctionnement :**

La roue ne doit pas bouger, mais doit tourner facilement.

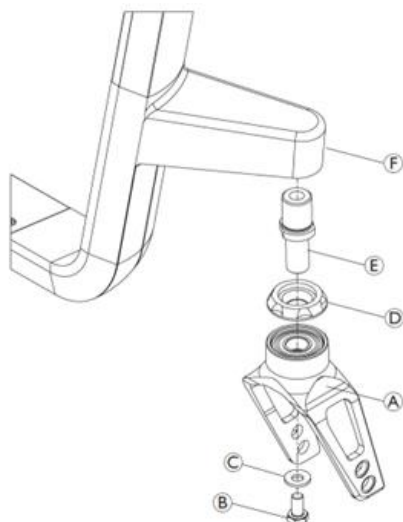
**7.5.2 Remplacement de la fourche de roue pivotante****ATTENTION !**

Le sous-ensemble suivant contient des vis pré-enduites.

- Utilisez uniquement des pièces de rechange Invacare d'origine.
- Si les vis doivent être réglées, remplacez-les par des neuves.



Clé à douille (10 mm)/Clé (17 mm)



1. Déposez la roue pivotante, voir 7.5.1 Remplacement de la roue pivotante, page 11.
2. Retirez le boulon **B**, la rondelle **C**, la fourche de la roue pivotante **A** et la pièce **D** du boulon fileté **E**.

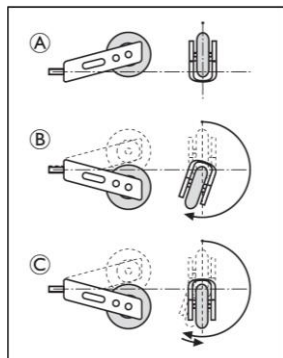
3. Si nécessaire, retirez le boulon fileté **E** du support **C** et remplacez-le par un neuf. Appliquez un adhésif haute résistance sur le filetage.
4. Remplacez la fourche de roue avant et réinstallez-la en procédant en sens inverse.
5. Réinstallez la roulette.

**ATTENTION !**

Risque de détérioration du roulement de la fourche de roue avant

- Ne serrez pas excessivement le boulon **B**.
- Serrez le boulon uniquement jusqu'à ce que la fourche puisse toujours tourner librement.

Ⓜ = 13 Nm (haute résistance)

**Contrôle du fonctionnement :**

Inclinez le fauteuil roulant de 90 ° vers l'arrière de manière à ce qu'il repose sur le dossier et les roues arrière. Assurez-vous que la goupille de blocage est aussi horizontale que possible.

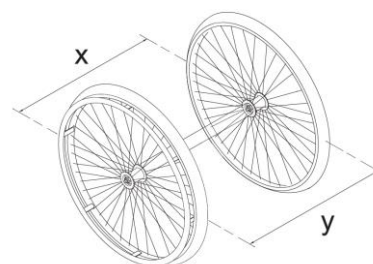
Tournez la fourche vers le haut (position **A**) et laissez-la basculer vers le bas.La fourche est correctement réglée quand elle tourne facilement légèrement au-delà du point le plus bas (position **B**) et revient en arrière au maximum au point le plus bas (position **C**). Si la fourche revient au-delà du point le plus bas, voire oscille d'arrière en avant, elle n'est pas suffisamment serrée. La roulette risque alors d'avoir du jeu à vitesse élevée.**7.6 Roues arrière****AVERTISSEMENT !**


Risque d'accidents du fauteuil roulant

- Vérifiez et ajustez le dispositif antibasculement et le frein de stationnement après chaque changement de position de la roue arrière.

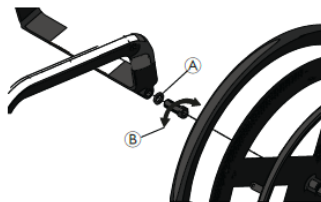
**7.6.1 Contrôle du parallélisme des roues arrière**

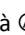

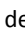

Clés de 22 mm et 18 mm

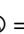


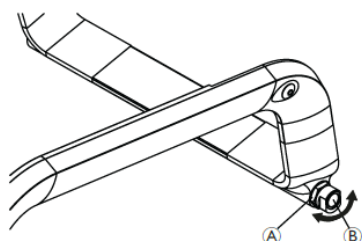
 Ce réglage doit être effectué sur une surface horizontale. L'écartement entre les roues arrière est correct si la distance entre les roues arrière est identique à l'avant et à l'arrière ( $x = y$ ) – mesure effectuée à la hauteur du centre de l'essieu.

1. Desserrez l'écrou  des deux côtés.




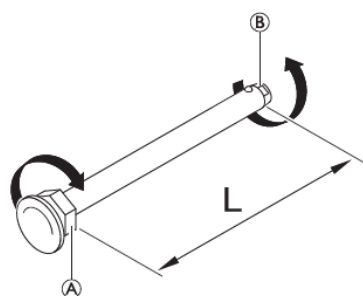
2. Faites pivoter l'axe de la roue arrière selon le dessin  à  d'une roue.
3. Resserrez l'écrou  des deux côtés sans modifier la position de l'axe de la roue arrière .



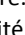
Couple  = 15 Nm




## 7.6.2 Réglage de l'axe à démontage rapide

 Clé plate (19)/Clé à fourche (11)



1. Retirez la roue arrière.
2. Maintenez l'extrémité de l'axe à démontage rapide  avec la clé à fourche.
3. Réglez la longueur  de l'axe à démontage rapide en tournant l'écrou . La longueur est correctement réglée si l'axe à démontage rapide s'encrante bien lors de la mise en place de la roue et si la roue présente un jeu faible.

 Les roues doivent être permutées (de gauche à droite et vice versa) après le réglage des deux axes à démontage rapide. Il convient de contrôler le réglage ou de l'effectuer à nouveau pour s'assurer que les roues peuvent être permutées.

## 7.6.3 Réparation ou remplacement d'une chambre à air

 Démonte-pneu

1. Retirez la roue arrière et chassez l'air présent dans la chambre à air.

2. Retirez un pneu de la jante à l'aide d'un démonte-pneu de bicyclette. N'utilisez pas d'objets tranchants comme un tournevis qui risqueraient d'endommager la chambre à air.
3. Retirez la chambre à air du pneu.
4. Réparez la chambre à air à l'aide d'un kit de réparation pour bicyclette ou remplacez-la, si nécessaire.
5. Gonflez légèrement la chambre à air jusqu'à ce qu'elle prenne sa forme arrondie.
6. Insérez la valve dans le trou de valve sur la jante et placez la chambre à air à l'intérieur du pneu (la chambre à air doit suivre le pourtour du pneu sans plisser).
7. En commençant vers la valve, poussez des deux mains la paroi du pneu sur le bord de la jante. Lors de cette opération, effectuez un contrôle complet pour vous assurer que la chambre à air n'est pas coincée entre le pneu et la jante.
8. Gonflez la chambre à air jusqu'à la pression maximale admissible. Assurez-vous que de l'air ne s'échappe pas du pneu.

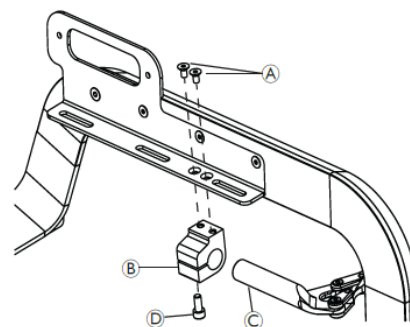
## 7.6.4 Remplacement des rayons de roue arrière



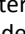
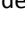
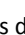

Nous conseillons de faire remplacer les rayons par un technicien qualifié.

## 7.7 Freins de stationnement

### 7.7.1 Installation du frein de stationnement

 Clés Allen de 3 mm et 5 mm



1. Installez le support de frein sur le support d'assise à l'aide de 2 vis .
2. Placez le frein  dans le support de frein .
3. Faites pivoter le frein  dans le support de frein  jusqu'à ce que la tige de frein soit en position horizontale par rapport au pneu.
4. Serrez la vis de blocage  pour bloquer le frein en position.

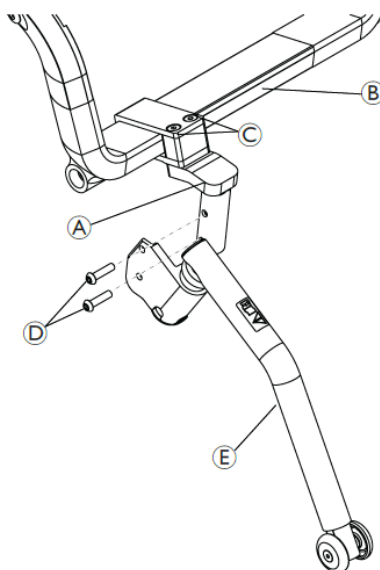
## 8 Options

### 8.1 Installation du dispositif anti-bascule

Le dispositif anti-bascule existe en deux tailles, aussi bien pour le côté droit que pour le côté gauche.



Clé Allen de 4 mm



1. Installez le support du dispositif anti-bascule sur le châssis ② (le support doit se trouver à la jonction gauche entre la partie en aluminium et la partie en bois).
2. Serrez 2 vis ③ (couple 1).
3. Installez le dispositif anti-bascule ④ sur le support.
4. Fixez-le avec 2 vis et des bagues ⑤ à l'intérieur du tube ⑥ (couple 2).
5. Mesurez la distance entre le dispositif anti-bascule et le sol et réglez la longueur du dispositif anti-bascule conformément à la description ci-dessous.
6. Vérifiez que les roues arrière sont bien parallèles. Reportez-vous au chapitre

#### Réglage de la longueur du dispositif anti-bascule

1. Appuyez sur la goupille élastique. Faites glisser la partie intérieure du dispositif anti-bascule dans la position requise jusqu'à ce que la goupille élastique se trouve dans le bon trou.

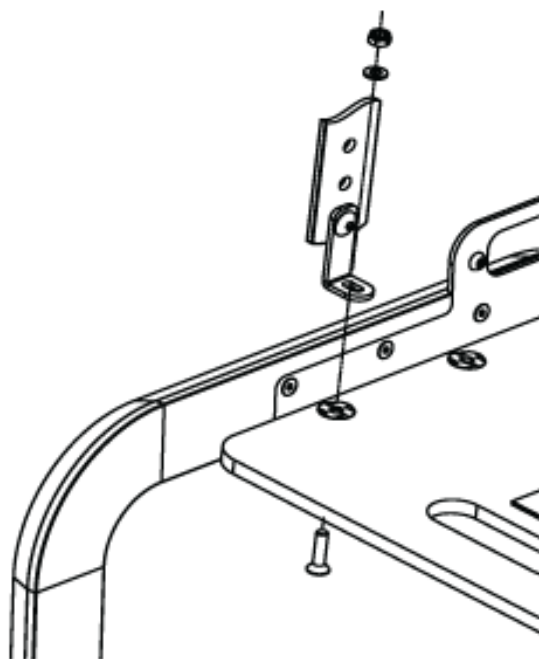
#### Contrôle du fonctionnement :

La distance entre le dispositif anti-bascule et le sol doit être de 50 à 70 mm pour qu'il soit facile de replier le dispositif anti-bascule. Basculez le fauteuil roulant vers l'arrière via le dispositif anti-bascule, jusqu'à ce que l'axe soit perpendiculaire au point de contact du dispositif anti-bascule avec le sol. Dans cette position, la distance entre la roue arrière et le sol doit être  $\geq$  à 50 mm.

## 8.2 Installation de la ceinture de maintien



Clé Allen de 4 mm / Clé de 10 mm



1. Retirez les 2 vis de fixation de la plaque d'assise à l'avant.
2. Installez les vis longues au couple 1
3. Installez la plaque d'adaptation et fixez-la avec une rondelle et un écrou au couple 2.
4. Montez la ceinture sur la platine porte-axe dans le trou voulu à l'aide du boulon et de l'écrou.

Couple 1 = 5 Nm

Couple 2 = 10 Nm



La rondelle © peut être placée entre la ceinture et l'écrou pour éviter la rotation de la ceinture.



Si nécessaire, réduisez la longueur de la ceinture en la coupant directement en travers à la position ©. Découpez le long de la ligne incurvée ① pour obtenir une apparence correcte.



**Royaume-Uni et Irlande :**

Invacare Limited  
Pencoed Technology Park, Pencoed  
Bridgend CF35 5AQ  
Tél. : (44) (0) 1656 776 200  
uk@invacare.com  
www.invacare.co.uk



Invacare UK Operations Limited  
Unit 4, Pencoed Technology Park,  
Pencoed  
Bridgend CF35 5AQ  
Royaume-Uni



Invacare France Operations  
Route de St Roch  
F-37230 Fondettes  
France

63003119-A 2026-05-30



**Yes, you can.**