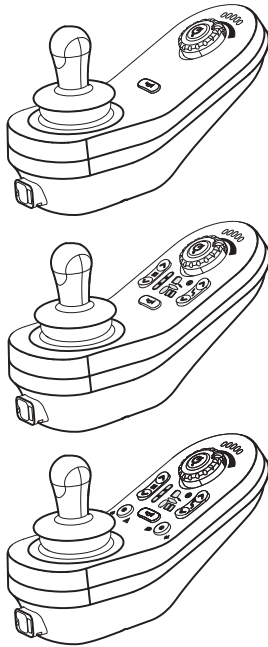


Invacare® LiNX

DLX-REM110, DLX-REM211, DLX-REM216

el Τηλεχειριστήριο  
Εγχειρίδιο χρήσης



Το παρόν εγχειρίδιο ΠΡΕΠΕΙ να παραδοθεί στο χρήστη του προϊόντος.  
ΠΡΙΝ από τη χρήση αυτού του προϊόντος, ΑΠΑΙΤΕΙΤΑΙ να διαβάσετε το παρόν εγχειρίδιο και να το αποθηκεύσετε για μελλοντική αναφορά.



Yes, you can.®

# Περιεχόμενα

|          |  |           |
|----------|--|-----------|
| <b>1</b> | <b>Γενικά</b>  | <b>3</b>  |
| 1.1      | Πληροφορίες για αυτό το εγχειρίδιο                         | 3         |
| 1.2      | Σύμβολα στο παρόν εγχειρίδιο                               | 3         |
| 1.3      | Εγγύηση  | 4         |
| 1.4      | Διάρκεια λειτουργικής ζωής                                 | 4         |
| 1.5      | Περιορισμός ευθύνης  | 4         |
| 1.6      | Γενικές σημειώσεις για την ασφάλεια                        | 5         |
| <b>2</b> | <b>Εξαρτήματα</b>  | <b>7</b>  |
| 2.1      | Διεπαφή χρήστη DLX-REM110                                  | 7         |
| 2.2      | Διεπαφή χρήστη DLX-REM211SS                                | 7         |
| 2.3      | Διεπαφή χρήστη DLX-REM216                                  | 8         |
| 2.4      | Διεπαφή χρήστη DLX-REM050 (μόνο ως μονάδα ελέγχου συνοδού) | 8         |
| 2.5      | Η ενδεικτική λυχνία κατάστασης                             | 9         |
| 2.6      | Μετρητής μπαταρίας   | 9         |
| 2.7      | Ετικέτες στο προϊόν  | 10        |
| <b>3</b> | <b>Εγκατάσταση</b>   | <b>12</b> |
| 3.1      | Γενικές πληροφορίες για την εγκατάσταση                    | 12        |
| 3.1.1    | Έλεγχος εντολής/αποτελέσματος υπό συνθήκες (Έλεγχος IO)    | 12        |
| 3.2      | Καλωδίωση  | 12        |
| 3.3      | Σύνδεση του τηλεχειριστηρίου                               | 14        |

|          |   |           |
|----------|---|-----------|
| <b>4</b> | <b>Χρήση</b>  | <b>15</b> |
| 4.1      | Λειτουργία του τηλεχειριστηρίου                       | 15        |
| 4.1.1    | Χρήση του μοχλού χειρισμού                            | 15        |
| 4.1.2    | Έλεγχος της μέγιστης ταχύτητας                        | 16        |
| 4.2      | Κλειδωμα/ξεκλειδωμα του τηλεχειριστηρίου              | 16        |
| 4.3      | Χειρισμός ηλεκτροκίνητων λειτουργιών καθίσματος       | 18        |
| 4.3.1    | Η μονάδα αλλαγής 10 θέσεων                            | 19        |
| 4.3.2    | Μείωση ταχύτητας και αναστολές λειτουργιών καθίσματος | 19        |
| 4.4      | Ενεργοποίηση της λειτουργίας οδήγησης                 | 20        |
| 4.5      | Ηχητικές ενδείξεις                                    | 20        |
| 4.6      | Λειτουργία του συστήματος φωτισμού                    | 22        |
| 4.7      | Διακοπή λειτουργίας έκτακτης ανάγκης                  | 23        |
| 4.8      | Η κόρνα   | 23        |
| 4.9      | Η λειτουργία κατάστασης αδράνειας                     | 23        |
| 4.10     | Φόρτιση των μπαταριών                                 | 24        |
| 4.10.1   | Συναγερμοί μπαταρίας                                  | 25        |
| 4.11     | Μονάδα ελέγχου συνοδού (DLX-REM050)                   | 25        |
| <b>5</b> | <b>Αντιμετώπιση προβλημάτων</b>                       | <b>27</b> |
| 5.1      | Διάγνωση σφαλμάτων                                    | 27        |
| 5.1.1    | Κωδικοί σφαλμάτων και κωδικοί διάγνωσης               | 27        |
| 5.2      | OON («Εκτός ουδέτερης θέσης»)                         | 29        |
| 5.3      | Ένδειξη αποτροπής οδήγησης                            | 30        |
| 5.4      | Τάση αποκοπής   | 30        |
| <b>6</b> | <b>Τεχνικά στοιχεία</b>                               | <b>31</b> |

© 2025 Invacare International GmbH

Με την επιφύλαξη παντός δικαιώματος. Απαγορεύεται η αναδημοσίευση, η αντιγραφή ή η τροποποίηση, ολική ή μερική, του παρόντος χωρίς την προηγούμενη γραπτή άδεια της Invacare.

Τα εμπορικά σήματα υποδεικνύονται με τα σύμβολα ™ και ®. Όλα τα εμπορικά σήματα αποτελούν ιδιοκτησία της Invacare International GmbH ή των θυγατρικών της ή της έχουν παραχωρηθεί με άδεια, εκτός αν ορίζεται διαφορετικά.

# 1 Γενικά

## 1.1 Πληροφορίες για αυτό το εγχειρίδιο

Αυτό το έγγραφο αποτελεί συμπλήρωμα στην τεκμηρίωση χρήστη του προϊόντος.

Αυτό το εξάρτημα δεν φέρει το ίδιο σήμανση CE και UKCA, αλλά αποτελεί μέρος ενός προϊόντος που συμμορφώνεται με τον Κανονισμό για τα Ιατροτεχνολογικά Προϊόντα 2017/745 ως Κατηγορίας I και το Μέρος II του Κανονισμού του 2002 του Ηνωμένου Βασιλείου για τα Ιατροτεχνολογικά Προϊόντα (όπως τροποποιήθηκε) ως Κατηγορίας I που αφορούν τα ιατροτεχνολογικά προϊόντα. Συνεπώς, καλύπτεται από τη σήμανση CE και UKCA του προϊόντος. Δείτε την τεκμηρίωση χρήστη του προϊόντος για περισσότερες πληροφορίες.

Χρησιμοποιήστε αυτό το εξάρτημα μόνο εάν έχετε διαβάσει και κατανοήσει το παρόν εγχειρίδιο. Ζητήστε επιπλέον συμβουλές από έναν επαγγελματία υγείας που είναι εξοικειωμένος με την ιατρική σας πάθηση και αποσαφηνίστε τυχόν ερωτήσεις σχετικά με τη σωστή χρήση και την αναγκαία προσαρμογή με τον επαγγελματία υγείας.

Έχετε υπόψη σας ότι ενδέχεται να υπάρχουν ενότητες σε αυτό το έγγραφο οι οποίες δεν σχετίζονται με το εξάρτημά σας, καθώς αυτό το έγγραφο ισχύει για όλα τα διαθέσιμα μοντέλα (κατά την ημερομηνία εκτύπωσης). Εάν δεν αναφέρεται κάτι διαφορετικό, κάθε ενότητα σε αυτό το έγγραφο αναφέρεται σε όλα τα μοντέλα του εξαρτήματος.

Η Invacare διατηρεί το δικαίωμα να αλλάξει τις προδιαγραφές του εξαρτήματος χωρίς περαιτέρω ειδοποίηση.

Πριν διαβάσετε αυτό το έγγραφο, βεβαιωθείτε ότι έχετε την πιο πρόσφατη έκδοση. Θα βρείτε την πιο πρόσφατη έκδοση ως αρχείο PDF στον ιστότοπο της Invacare.

Οι προηγούμενες εκδόσεις του προϊόντος μπορεί να μην περιγράφονται στην τρέχουσα αναθεώρηση αυτού του εγχειρίδιου. Εάν χρειαστείτε βοήθεια, παρακαλούμε επικοινωνήστε με την Invacare.

Εάν θεωρείτε ότι είναι δύσκολο να διαβάσετε το μέγεθος της γραμματοσειράς στο έντυπο έγγραφο, μπορείτε να πραγματοποιήσετε λήψη της έκδοσης PDF από τον ιστότοπο. Μπορείτε να μεγεθύνετε PDF στην οθόνη σε ένα μέγεθος γραμματοσειράς που είναι πιο άνετο για εσάς.

Για περισσότερες πληροφορίες σχετικά με το εξάρτημα, για παράδειγμα ειδοποιήσεις ασφαλείας για το εξάρτημα και ανακλήσεις του εξαρτήματος, επικοινωνήστε με τον αντιπρόσωπο της Invacare. Δείτε τις διευθύνσεις στο τέλος αυτού του εγγράφου. Σε περίπτωση σοβαρού περιστατικού με το εξάρτημα, θα πρέπει να ενημερώσετε τον κατασκευαστή και την αρμόδια αρχή στη χώρα σας.

## 1.2 Σύμβολα στο παρόν εγχειρίδιο

Στο παρόν εγχειρίδιο χρησιμοποιούνται σύμβολα και προειδοποιητικές λέξεις που ισχύουν για κινδύνους ή επισφαλείς πρακτικές που θα μπορούσαν να προκαλέσουν τραυματισμό ή υλικές ζημιές. Δείτε τις παρακάτω πληροφορίες για τους ορισμούς των προειδοποιητικών λέξεων.



### ΠΡΟΕΙΔΟΠΟΙΗΣΗ!

Υποδεικνύει μια επικίνδυνη κατάσταση η οποία, εάν δεν αποφευχθεί, θα μπορούσε να οδηγήσει σε σοβαρό τραυματισμό ή θάνατο.

**ΠΡΟΣΟΧΗ!**

Υποδεικνύει μια επικίνδυνη κατάσταση η οποία, εάν δεν αποφευχθεί, θα μπορούσε να οδηγήσει σε ήπιο ή ελαφρύ τραυματισμό.

**ΕΙΔΟΠΟΙΗΣΗ!**

Υποδεικνύει μια επικίνδυνη κατάσταση η οποία, αν δεν αποφευχθεί, θα μπορούσε να έχει ως αποτέλεσμα υλική ζημιά.

**Συμβουλές και συστάσεις**

Παρέχει χρήσιμες συμβουλές, συστάσεις και πληροφορίες για αποτελεσματική χρήση χωρίς προβλήματα.

**Άλλα σύμβολα**

(Δεν ισχύουν για όλα τα εγχειρίδια)

**Υπεύθυνος στο ΗΒ**

Δείχνει ότι ένα προϊόν δεν κατασκευάζεται στο Ηνωμένο Βασίλειο.

**1.3 Εγγύηση**

Οι όροι και οι προϋποθέσεις της εγγύησης αποτελούν μέρος των γενικών όρων και προϋποθέσεων που ισχύουν συγκεκριμένα στις επιμέρους χώρες στις οποίες πωλείται αυτό το προϊόν.

**1.4 Διάρκεια λειτουργικής ζωής**

Εκτιμούμε ότι αυτό το προϊόν έχει διάρκεια λειτουργικής ζωής πέντε έτη, υπό την προϋπόθεση ότι χρησιμοποιείται αυστηρά σύμφωνα με την προβλεπόμενη χρήση που ορίζεται σε αυτό το έγγραφο και ότι εκπληρώνονται όλες οι απαιτήσεις συντήρησης και σέρβις. Η διάρκεια λειτουργικής ζωής μπορεί να είναι μεγαλύτερη από την εκτιμώμενη εάν το προϊόν χρησιμοποιείται προσεκτικά και συντηρείται σωστά και εφόσον οι τεχνολογικές και επιστημονικές εξελίξεις δεν επιφέρουν τεχνικούς περιορισμούς. Η διάρκεια λειτουργικής ζωής μπορεί επίσης να μειωθεί σημαντικά λόγω ακραίας ή εσφαλμένης χρήσης. Το γεγονός ότι παρέχουμε μια εκτίμηση της διάρκειας λειτουργικής ζωής αυτού του προϊόντος δεν αποτελεί πρόσθετη εγγύηση.

**1.5 Περιορισμός ευθύνης**

Η Invacare δεν αποδέχεται ουδεμία ευθύνη για ζημιές που οφείλονται σε:

- Μη συμμόρφωση με το εγχειρίδιο χρήσης
- Εσφαλμένη χρήση
- Φυσική φθορά και υποβάθμιση
- Εσφαλμένη συναρμολόγηση ή εγκατάσταση από τον αγοραστή ή τρίτο πρόσωπο
- Τεχνικές τροποποιήσεις
- Μη εξουσιοδοτημένες τροποποιήσεις ή/και χρήση ακατάλληλων ανταλλακτικών

## 1.6 Γενικές σημειώσεις για την ασφάλεια



### ΠΡΟΕΙΔΟΠΟΙΗΣΗ!

#### Κίνδυνος τραυματισμού ή βλάβης στο ηλεκτροκίνητο αναπηρικό αμαξίδιο

Μην εγκαθιστάτε, συντηρείτε ή χειρίζεστε αυτόν τον εξοπλισμό πριν να διαβάσετε και να κατανοήσετε όλες τις οδηγίες και όλα τα εγχειρίδια για αυτό το προϊόν και όλα τα άλλα προϊόντα που χρησιμοποιείτε ή εγκαθιστάτε μαζί με αυτό το προϊόν.

- Ακολουθήστε τις οδηγίες στα εγχειρίδια χρήσης.



### ΠΡΟΕΙΔΟΠΟΙΗΣΗ!

#### Κίνδυνος σοβαρού τραυματισμού ή βλάβης στο ηλεκτροκίνητο αναπηρικό αμαξίδιο ή σε κοντινά αντικείμενα

Οι εσφαλμένες ρυθμίσεις μπορούν να καταστήσουν το ηλεκτροκίνητο αναπηρικό αμαξίδιο ανεξέλεγκτο ή ασταθές. Ένα ανεξέλεγκτο ή ασταθές αναπηρικό αμαξίδιο μπορεί να προκαλέσει μια επισφαλής κατάσταση, όπως σύγκρουση.

- Οι ρυθμίσεις απόδοσης πρέπει να πραγματοποιούνται μόνο από ειδικευμένους τεχνικούς ή από άτομα που κατανοούν πλήρως τις παραμέτρους προγραμματισμού, τη διαδικασία ρύθμισης, τη διαμόρφωση του ηλεκτροκίνητου αναπηρικού αμαξιδίου και τις ικανότητες του οδηγού.
- Οι ρυθμίσεις απόδοσης πρέπει να πραγματοποιούνται μόνο σε στεγνές συνθήκες χωρίς υγρασία.



### ΠΡΟΕΙΔΟΠΟΙΗΣΗ!

#### Κίνδυνος τραυματισμού ή βλάβης λόγω βραχυκυκλώματος

Οι ακροδέκτες των συνδέσμων στα καλώδια που συνδέονται στη μονάδα τροφοδοσίας μπορεί να εξακολουθούν να έχουν ρεύμα ακόμα κι όταν το σύστημα είναι απενεργοποιημένο.

- Τα καλώδια με ακροδέκτες που έχουν ρεύμα πρέπει να είναι συνδεδεμένα, απομονωμένα ή καλυμμένα (με μη αγωγή υλικά), ώστε να μην εκτίθενται σε ανθρώπινη επαφή ή υλικά που θα μπορούσαν να προκαλέσουν βραχυκυκλώματα.
- Όταν πρέπει να αποσυνδεθούν καλώδια με ακροδέκτες που έχουν ρεύμα, για παράδειγμα κατά την αφαίρεση του καλωδίου διαύλου (bus) από το τηλεχειριστήριο για λόγους ασφαλείας, φροντίστε να απομονώσετε ή να καλύψετε τους ακροδέκτες (με μη αγωγή υλικά).



### ΠΡΟΕΙΔΟΠΟΙΗΣΗ!

#### Κίνδυνος τραυματισμού ή βλάβης στο ηλεκτροκίνητο αναπηρικό αμαξίδιο

Κίνδυνος ακούσιας μετακίνησης του ηλεκτροκίνητου αναπηρικού αμαξιδίου ή του συστήματος καθίσματος εάν χαλαρά προσωπικά είδη (π.χ. κοσμήματα, κασκόλ) μπλεχτούν γύρω από το χειριστήριο.

- Βεβαιωθείτε ότι τυχόν χαλαρά αντικείμενα βρίσκονται μακριά από το χειριστήριο όταν το ηλεκτροκίνητο αναπηρικό αμαξίδιο είναι ενεργοποιημένο.
- Απενεργοποιήστε αμέσως το ηλεκτροκίνητο αναπηρικό αμαξίδιο για να σταματήσετε οποιαδήποτε κίνηση.

**ΠΡΟΣΟΧΗ!****Κίνδυνος τραυματισμού λόγω ακούσιας μετακίνησης**

Συνιστάται το ηλεκτροκίνητο αναπηρικό αμαξίδιο, που είναι εξοπλισμένο με μονάδα γυροσκοπίου, να έχει λειτουργία οδήγησης με το γυροσκόπιο απενεργοποιημένο. Εάν το ηλεκτροκίνητο αναπηρικό αμαξίδιο χρησιμοποιείται σε κινούμενο όχημα (π.χ. σκάφος, λεωφορείο ή τρένο), η λειτουργία γυροσκοπίου μπορεί να είναι υποβαθμισμένη και οι απαιτήσεις οδήγησης μπορεί να έχουν ως αποτέλεσμα ακούσια μετακίνηση.

- Κατά την οδήγηση σε κινούμενο όχημα, επιλέξτε μια λειτουργία οδήγησης με το γυροσκόπιο απενεργοποιημένο.
- Εάν το ηλεκτροκίνητο αναπηρικό αμαξίδιο δεν διαθέτει λειτουργία οδήγησης με το γυροσκόπιο απενεργοποιημένο, επικοινωνήστε με τον προμηθευτή της Invacare.

**ΠΡΟΣΟΧΗ!****Κίνδυνος τραυματισμού από καυτές επιφάνειες**

Η μονάδα τηλεχειρισμού μπορεί να ζεσταθεί πολύ όταν εκτεθεί σε έντονο ηλιακό φως για μεγάλα χρονικά διαστήματα.

- Μην αφήνετε το ηλεκτροκίνητο αναπηρικό αμαξίδιο στο άμεσο ηλιακό φως για μεγάλα χρονικά διαστήματα.

**ΕΙΔΟΠΟΙΗΣΗ!**

Εάν αγγίξετε τους ακροδέκτες σύνδεσης, μπορεί να λερωθούν ή να υποστούν βλάβη από ηλεκτροστατική εκκένωση.

- Μην αγγίζετε τους ακροδέκτες σύνδεσης.

**ΕΙΔΟΠΟΙΗΣΗ!**

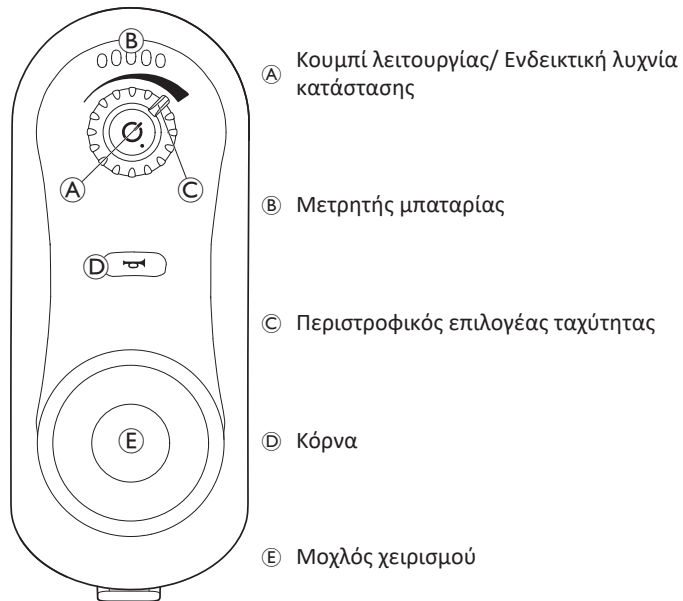
Δεν υπάρχουν εξαρτήματα που να μπορούν να επισκευαστούν από τον χρήστη στο εσωτερικό των περιβλημάτων.

- Μην ανοίγετε και μην αποσυναρμολογείτε κανένα περιβλήμα.

## 2 Εξαρτήματα

### 2.1 Διεπαφή χρήση DLX-REM110

- Λειτουργία οδήγησης



### 2.2 Διεπαφή χρήση DLX-REM211SS

- Λειτουργία οδήγησης
- Λειτουργία καθίσματος



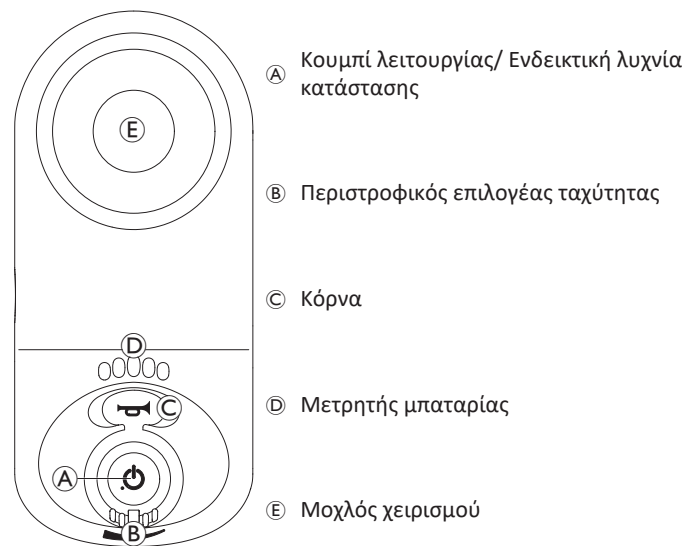
## 2.3 Διεπαφή χρήστη DLX-REM216

- Λειτουργία οδήγησης
- Λειτουργία καθίσματος
- Σύστημα φώτων



## 2.4 Διεπαφή χρήστη DLX-REM050 (μόνο ως μονάδα ελέγχου συνοδού)

- Μονάδα ελέγχου συνοδού με λειτουργία οδήγησης





## 2.5 Η ενδεικτική λυχνία κατάστασης

Η ενδεικτική λυχνία κατάστασης βρίσκεται μέσα στο κουμπί λειτουργίας. Όταν το τηλεχειριστήριο LiNX δεν είναι ενεργοποιημένο, η ενδεικτική λυχνία κατάστασης δεν είναι αναμμένη. Όταν το τηλεχειριστήριο LiNX είναι ενεργοποιημένο και δεν υπάρχουν σφάλματα στο σύστημα, η ενδεικτική λυχνία κατάστασης ανάβει με πράσινο χρώμα.

Εάν παρουσιαστεί σφάλμα στο σύστημα όταν είναι ενεργοποιημένο, η ενδεικτική λυχνία κατάστασης αναβοσβήνει με κόκκινο χρώμα. Ο αριθμός των αναλαμπών υποδεικνύει τον τύπο του σφάλματος, βλ. 5.1.1 Κωδικοί σφαλμάτων και κωδικοί διάγνωσης, σελίδα 27.

## 2.6 Μετρητής μπαταρίας

Η κατάσταση φόρτισης των μπαταριών εμφανίζεται στον μετρητή μπαταρίας.



### Μέγιστη εμβέλεια οδήγησης

Ανάβουν η πράσινη, η πράσινη, η πορτοκαλί, η πορτοκαλί και η κόκκινη λυχνία LED.



### Μειωμένη εμβέλεια οδήγησης

Ανάβουν η κόκκινη, οι πορτοκαλί και μία πράσινη λυχνία LED.



### Μειωμένη εμβέλεια οδήγησης

Ανάβουν η κόκκινη και δύο πορτοκαλί λυχνίες LED.



### Μειωμένη εμβέλεια οδήγησης

Ανάβει η κόκκινη και μία πορτοκαλί λυχνία LED. Έχετε υπόψη σας ότι θα πρέπει να φορτίσετε τις μπαταρίες.



### Πολύ μικρή εμβέλεια οδήγησης

Ανάβει μόνο η κόκκινη λυχνία LED.

Οι μπαταρίες χρειάζονται αμέσως φόρτιση.

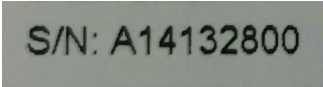
## 2.7 Ετικέτες στο προϊόν

|  |     |      |  |
|--|-----|------|--|
|  | (A) |      | Συνιστάται να διαβάσετε το εγχειρίδιο οδηγιών πριν χρησιμοποιήσετε τη μονάδα.  |
|  | (B) | IPx4 | Η κατάταξη προστασίας του περιβλήματος από εισχώρηση.  |
|  | (C) |      | Σύμβολο ΑΗΗΕ (Οδηγία για τα Απόβλητα Ηλεκτρικού και Ηλεκτρονικού Εξοπλισμού) <sup>1</sup> .  |
|  | (D) |      | Σφραγίδα προστασίας από παρέμβαση.   |
|  | (E) |      | Ετικέτα προϊόντος που περιλαμβάνει: <ul style="list-style-type: none"> <li>• Τον ιστότοπο της Dynamic Controls</li> <li>• Την περιγραφή του εξαρτήματος της Dynamic Controls</li> </ul>  |
|  | (F) |      | Ετικέτα προϊόντος που περιλαμβάνει: <ul style="list-style-type: none"> <li>• Τον σειριακό αριθμό</li> <li>• Τον αριθμό προϊόντος</li> </ul>  |
|  | (G) |      | Η αντλία βενζίνης υποδεικνύει την είσοδο του φορτιστή μπαταρίας.   |
|  | (H) |      | <ol style="list-style-type: none"> <li>1. Έκδοση υλισμικού</li> <li>2. Κύρια έκδοση υλισμικού</li> <li>3. Δευτερεύουσα έκδοση υλισμικού</li> <li>4. Έκδοση εφαρμογής</li> <li>5. Κύρια έκδοση εφαρμογής</li> <li>6. Δευτερεύουσα έκδοση εφαρμογής</li> </ol> |

- 1 Αυτό το προϊόν διατίθεται από κατασκευαστή με περιβαλλοντική συνείδηση. Το προϊόν αυτό μπορεί να περιέχει ουσίες οι οποίες ενδέχεται να είναι επιβλαβείς για το περιβάλλον σε περίπτωση απόρριψης σε ακατάλληλα σημεία (χωματερές) σύμφωνα με τη νομοθεσία.
- Το σύμβολο με τον διαγραμμένο κάδο απορριμμάτων είναι τοποθετημένο σε αυτό το προϊόν για να σας προτρέπει να το ανακυκλώνετε όταν είναι εφικτό.
  - Επιδείξτε περιβαλλοντικά υπεύθυνη συμπεριφορά και ανακυκλώστε αυτό το προϊόν μέσω της μονάδας ανακύκλωσης στην περιοχή σας στο τέλος της ζωής του προϊόντος.

## Σειριακός αριθμός και Ημερομηνία κατασκευής

Ο σειριακός αριθμός σε ένα προϊόν της Dynamic Controls παρέχει τόσο την ημερομηνία κατασκευής όσο και έναν μοναδικό σειριακό αριθμό για τη συγκεκριμένη μονάδα.



**S/N: A14132800**

Η μορφή, όπως φαίνεται παραπάνω, είναι **MYynnnyy**, όπου:

- **M** είναι ο μήνας κατασκευής, που δηλώνεται με τα γράμματα A έως L (A = Ιανουάριος, B = Φεβρουάριος, C = Μάρτιος, κ.λπ.),
- **YY** είναι το έτος κατασκευής,
- **nyyyny** είναι ένας μοναδικός εξαψήφιος αύξων αριθμός.

Για παράδειγμα, ο σειριακός αριθμός του τηλεχειριστηρίου, όπως φαίνεται παραπάνω, ξεκινά με A14 που υποδεικνύει ότι κατασκευάστηκε τον Ιανουάριο του 2014 και η μοναδική, αύξουσα τιμή του είναι 132800.

## 3 Εγκατάσταση

### 3.1 Γενικές πληροφορίες για την εγκατάσταση

Οι εργασίες που περιγράφονται σε αυτό το κεφάλαιο προορίζονται για εκτέλεση από εκπαιδευμένους και εξουσιοδοτημένους τεχνικούς σέρβρις για την αρχική εγκατάσταση. Δεν προορίζονται για εκτέλεση από τον χρήστη.

#### 3.1.1 Έλεγχος εντολής/αποτελέσματος υπό συνθήκες (Έλεγχος IO)

Ο προγραμματισμός των επιμέρους ρυθμίσεων του αναπηρικού αμαξιδίου με ένα από τα εργαλεία LiNX Access πρέπει να πραγματοποιείται από ειδικευμένο τεχνικό.

Το σύστημα LiNX υποστηρίζει τώρα έλεγχο εντολής/αποτελέσματος (IO) υπό συνθήκες, επεκτείνοντας το υπάρχον μοντέλο που βασίζεται στον κανόνα πάντα, όπου μία ενέργεια αποτελέσματος καθίσταται πάντα ενεργή ως απόκριση σε μία και μόνη ενέργεια εντολής. Με την εισαγωγή του έλεγχου IO υπό συνθήκες, ένας ειδικευμένος τεχνικός μπορεί τώρα να δημιουργήσει:

- πολλαπλούς κανόνες πάντα — ένα ή περισσότερα αποτελέσματα καθίστανται πάντα ενεργά από μία και μόνη εντολή,
- κανόνες υπό συνθήκες — ένα ή περισσότερα αποτελέσματα καθίστανται ενεργά από μία και μόνη εντολή εάν οι καθορισμένες συνθήκες αληθεύουν,
- κανόνες υπό συνθήκες/ειδώλλως — ένα αποτέλεσμα καθίσταται ενεργό από μία και μόνη εντολή εάν μια καθορισμένη συνθήκη αληθεύει, ειδώλλως (διαφορετικά) ένα εναλλακτικό αποτέλεσμα καθίσταται ενεργό εάν η ίδια καθορισμένη συνθήκη είναι ψευδής.

Το όφελος του ελέγχου IO υπό συνθήκες είναι διπλό. Πρώτον, μία και μόνη εντολή μπορεί τώρα να ενεργοποιήσει πολλαπλά αποτελέσματα. Δεύτερον, μπορεί να γίνει υπερφόρτωση εντολών ελέγχου. Υπερφόρτωση είναι όταν μία εντολή μπορεί να έχει πολλαπλές χρήσεις, με την κάθε μία να εξαρτάται από καθορισμένες συνθήκες.

Αυτό σημαίνει ότι μια εντολή μπορεί να χρησιμοποιηθεί για την ενεργοποίηση ενός αποτελέσματος εάν το σύστημα βρίσκεται σε μία δεδομένη κατάσταση ή λειτουργία και στη συνέχεια να ενεργοποιήσει ένα διαφορετικό αποτέλεσμα όταν το σύστημα βρίσκεται σε μια άλλη κατάσταση ή λειτουργία. Για παράδειγμα, ένα μπουτόν (buddy button) που χρησιμοποιείται για να σταματήσει ένα αναπηρικό αμαξίδιο κατά την οδήγηση μπορεί επίσης να χρησιμοποιηθεί για να επεκτείνει μια κίνηση του καθίσματος στη λειτουργία καθίσματος.

### 3.2 Καλωδίωση

Για ασφαλή και αξιόπιστη λειτουργία, η εγκατάσταση καλωδίων και πλεξούδων καλωδίων πρέπει να ακολουθεί τις βασικές αρχές της ηλεκτρικής καλωδίωσης.

Τα καλώδια πρέπει να στερεώνονται μεταξύ των συνδέσμων τους και οποιουδήποτε σημείου κάμψης, ώστε οι δυνάμεις κάμψης να μη μεταφέρονται στους συνδέσμους.

**ΠΡΟΣΟΧΗ!****Κίνδυνος τραυματισμού και βλάβης του τηλεχειριστηρίου**

Η ζημιά στα καλώδια αυξάνει τη σύνθετη αντίσταση (εμπέδηση) της καλωδίωσης. Ένα καλώδιο που έχει υποστεί ζημιά μπορεί ενδεχομένως να παράγει τοπική θερμότητα, σπινθήρες ή ηλεκτρικό τόξο και να αποτελέσει πηγή ανάφλεξης για το εύφλεκτο υλικό που το περιβάλλει.

- Η εγκατάσταση πρέπει να διασφαλίζει ότι όλα τα καλώδια ηλεκτρικής τροφοδοσίας, συμπεριλαμβανομένου του καλωδίου διαύλου (bus), προστατεύονται από ζημιά και πιθανή επαφή με εύφλεκτα υλικά.

**ΕΙΔΟΠΟΙΗΣΗ!**

Τα καλώδια και οι μονάδες τηλεχειρισμού μπορούν να υποστούν ζημιά εάν δεν τοποθετηθούν σωστά.

- Δρομολογήστε και τοποθετήστε τα καλώδια και τις μονάδες τηλεχειρισμού έτσι ώστε να μην υπόκεινται σε φυσική καταπόνηση, κακή χρήση ή ζημιά, όπως εμπλοκή, σύνθλιψη, κτυπήματα από εξωτερικά αντικείμενα, μάγκωμα ή τριβή.

Πρέπει να παρέχεται επαρκής εκτόνωση της καταπόνησης για όλα τα καλώδια και δεν πρέπει να γίνεται υπέρβαση των μηχανικών ορίων των καλωδίων και των πλεξούδων καλωδίων.

Διασφαλίστε ότι οι σύνδεσμοι και οι υποδοχές σύνδεσης προστατεύονται από σταγονίδια νερού και εισχώρηση νερού. Τα καλώδια με θηλυκούς συνδέσμους θα πρέπει να είναι στραμμένα οριζοντίως ή προς τα κάτω. Βεβαιωθείτε ότι όλοι οι σύνδεσμοι είναι πλήρως συνταριασμένοι.

**ΠΡΟΣΟΧΗ!****Κίνδυνος τραυματισμού και βλάβης του τηλεχειριστηρίου**

Οι ακροδέκτες των συνδέσμων στα καλώδια που συνδέονται στη μονάδα τροφοδοσίας μπορεί να εξακολουθούν να έχουν ρεύμα ακόμα κι όταν το σύστημα είναι απενεργοποιημένο.

- Τα καλώδια με ακροδέκτες που έχουν ρεύμα πρέπει να είναι συνδεδεμένα, απομονωμένα ή καλυμμένα, ώστε να μην εκτίθενται σε ανθρώπινη επαφή ή υλικά που θα μπορούσαν να προκαλέσουν βραχυκυκλώματα.

Βεβαιωθείτε ότι τα καλώδια δεν εκτείνονται πέρα από το αναπηρικό αμαξίδιο, ώστε να μην είναι δυνατό να πιαστούν ή να υποστούν ζημιά από εξωτερικά αντικείμενα. Προσέχετε ιδιαίτερως τα αναπηρικά αμαξίδια με κινούμενες δομές, όπως ανυψωτικό καθίσματος.

**ΠΡΟΕΙΔΟΠΟΙΗΣΗ!****Κίνδυνος τραυματισμού ή βλάβης λόγω βραχυκυκλώματος**

Η συνεχής επαφή μεταξύ χρήστη και καλωδίου μπορεί να προκαλέσει φθορά στο περίβλημα του καλωδίου. Αυτό αυξάνει τον κίνδυνο βραχυκυκλώματος.

- Αποφεύγετε να δρομολογείτε το καλώδιο σε σημείο όπου θα έρχεται σε συνεχή επαφή με τον τελικό χρήστη.

Κατά την εγκατάσταση του καλωδίου διαύλου, αποφύγετε την υπερβολική καταπόνηση του καλωδίου και των σημείων σύνδεσης. Η κάμψη του καλωδίου πρέπει να ελαχιστοποιείται όπου είναι δυνατόν, ώστε να παρατείνεται η διάρκεια λειτουργικής ζωής και να ελαχιστοποιείται ο κίνδυνος τυχαίας πρόκλησης ζημιάς.

**!** **ΕΙΔΟΠΟΙΗΣΗ!**

Η συχνή κάμψη μπορεί να προκαλέσει ζημιά στο καλώδιο διαύλου

- Συνιστάται η χρήση ερπύστριας καλωδίων για τη στήριξη του καλωδίου διαύλου, όπου το καλώδιο υπόκειται σε συχνή κυκλική κάμψη. Η μέγιστη έκταση της ερπύστριας πρέπει να είναι μικρότερη από το μήκος του καλωδίου διαύλου. Η δύναμη που ασκείται για την κάμψη του καλωδίου δεν θα πρέπει να υπερβαίνει ποτέ τα 10 N.



Θα πρέπει να διεξάγονται οι κατάλληλες δοκιμές διάρκειας ζωής για να προσδιορίζεται/επιβεβαιώνεται η αναμενόμενη διάρκεια λειτουργικής ζωής και το πρόγραμμα επιθεώρησης και συντήρησης.

**3.3 Σύνδεση του τηλεχειριστηρίου****ΠΡΟΣΟΧΗ!****Κίνδυνος ακούσιας ακινητοποίησης**

Εάν το βύσμα του καλωδίου του τηλεχειριστηρίου παρουσιάζει ζημιά, το καλώδιο του τηλεχειριστηρίου μπορεί να χαλαρώσει κατά την οδήγηση. Το τηλεχειριστήριο μπορεί να χάσει την ισχύ του, να απενεργοποιηθεί ξαφνικά και οδηγήσει σε ακούσια ακινητοποίηση.

- Να ελέγχετε πάντα το βύσμα του τηλεχειριστηρίου για τυχόν ζημιά. Σε περίπτωση ζημιάς, επικοινωνήστε αμέσως με τον προμηθευτή σας.

**ΕΙΔΟΠΟΙΗΣΗ!**

Το βύσμα του τηλεχειριστηρίου και η υποδοχή σύνδεσης ταιριάζουν μεταξύ τους με έναν μόνο τρόπο.

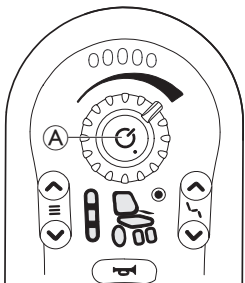
- Μην ασκείτε δύναμη για να τα συνδέσετε.

1. Ωθήστε ελαφρά για να συνδέσετε το βύσμα του καλωδίου του τηλεχειριστηρίου στην υποδοχή σύνδεσης με ένα ηχητικό «κλικ».

## 4 Χρήση

### 4.1 Λειτουργία του τηλεχειριστηρίου

Το αναπηρικό σας αμαξίδιο εκκινείται πάντα στη λειτουργία οδήγησης 1 και είναι έτοιμο για οδήγηση. Για τηλεχειριστήρια που παρέχουν πολλαπλές λειτουργίες οδήγησης (DLX-REM211 ή DLX-REM216), μπορείτε να αλλάξετε τη λειτουργία οδήγησης. Για λεπτομέρειες σχετικά με την αλλαγή της λειτουργίας οδήγησης, βλ. 4.4 *Ενεργοποίηση της λειτουργίας οδήγησης, σελίδα 20*.



#### Ενεργοποίηση του τηλεχειριστηρίου

1. Πατήστε το κουμπί λειτουργίας **A**.  
Εάν δεν υπάρχει σφάλμα στο σύστημα, η ενδεικτική λυχνία κατάστασης ανάβει με πράσινο χρώμα και ο μετρητής μπαταρίας εμφανίζει την τρέχουσα κατάσταση της μπαταρίας, βλ. 2.6 *Μετρητής μπαταρίας, σελίδα 9*.  
Εάν υπάρχει σφάλμα στο σύστημα κατά την ενεργοποίηση, η ενδεικτική λυχνία κατάστασης υποδεικνύει το σφάλμα αναβοσβήνοντας με κόκκινο χρώμα, βλ. 5.1.1 *Κωδικοί σφαλμάτων και κωδικοί διάγνωσης, σελίδα 27*. Εάν το σφάλμα εμποδίζει την οδήγηση του συστήματος, ο μετρητής μπαταρίας αναβοσβήνει συνεχώς.

#### Απενεργοποίηση του τηλεχειριστηρίου

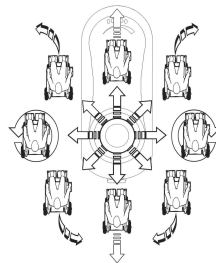
1. Πατήστε το κουμπί λειτουργίας **A**.
2. Το σύστημα απενεργοποιείται και η ενδεικτική λυχνία κατάστασης σβήνει.

Το κουμπί λειτουργίας μπορεί επίσης να χρησιμοποιηθεί για διακοπή λειτουργίας έκτακτης ανάγκης, βλ. 4.7 *Διακοπή λειτουργίας έκτακτης ανάγκης, σελίδα 23*.

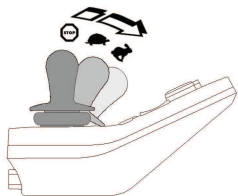
Το κουμπί λειτουργίας χρησιμοποιείται επίσης για το κλείδωμα του συστήματος, βλ. 4.2 *Κλείδωμα/ξεκλείδωμα του τηλεχειριστηρίου, σελίδα 16*.

#### 4.1.1 Χρήση του μοχλού χειρισμού

Ο μοχλός χειρισμού ελέγχει την κατεύθυνση και την ταχύτητα του αναπηρικού αμαξιδίου.



Όταν ο μοχλός χειρισμού εκτρέπεται από την κεντρική (ουδέτερη) θέση, το αναπηρικό αμαξίδιο κινείται προς την κατεύθυνση της κίνησης του μοχλού χειρισμού.



Η ταχύτητα του αναπηρικού αμαξιδίου είναι ανάλογη των εκτροπών του μοχλού χειρισμού, δηλαδή όσο πιο μακριά μετακινείται ο μοχλός χειρισμού από την ουδέτερη θέση, τόσο πιο γρήγορα κινείται το αναπηρικό αμαξίδιο.

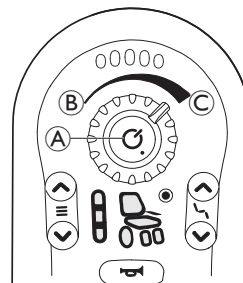
Εάν ο χρήστης φέρει ξανά τον μοχλό χειρισμού στην ουδέτερη θέση, το αναπηρικό αμαξίδιο επιβραδύνει και σταματά.

Εάν ο χρήστης αφήσει τον μοχλό χειρισμού από οποιαδήποτε άλλη θέση εκτός της ουδέτερης θέσης, ο μοχλός χειρισμού επιστρέφει στην ουδέτερη θέση και το αναπηρικό αμαξίδιο επιβραδύνει και σταματά.

Ο μοχλός χειρισμού μπορεί επίσης να χρησιμοποιηθεί για την αφύπνιση του συστήματος από τη λειτουργία κατάστασης αδράνειας, εάν αυτή η παράμετρος έχει ενεργοποιηθεί από τον προμηθευτή, βλ. 4.9 Η λειτουργία κατάστασης αδράνειας, σελίδα 23.

#### 4.1.2 Έλεγχος της μέγιστης ταχύτητας

Ο περιστροφικός επιλογέας ταχύτητας σας επιτρέπει να περιορίζετε τη μέγιστη ταχύτητα του βοηθήματος κινητικότητας (δηλαδή την ταχύτητα όταν ο μοχλός χειρισμού έχει εκτραπεί πλήρως) ανάλογα με τις προτιμήσεις και το περιβάλλον σας.



Ο περιστροφικός επιλογέας ταχύτητας **A** παρέχει δέκα διακριτά βήματα ανάμεσα στη χαμηλότερη ταχύτητα **B** και την υψηλότερη ταχύτητα **C**.

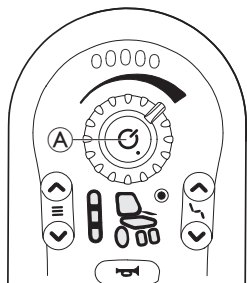
#### 4.2 Κλειδώμα/ξεκλειδώμα του τηλεχειριστηρίου

Από προεπιλογή, η λειτουργία κλειδώματος είναι απενεργοποιημένη. Επικοινωνήστε με τον προμηθευτή σας για να αλλάξετε τη διαμόρφωση.

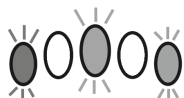
Εάν η λειτουργία είναι ενεργοποιημένη, μπορείτε να κλειδώσετε/ξεκλειδώσετε το σύστημα χρησιμοποιώντας την ακολουθία που περιγράφεται παρακάτω.



## Κλειδωμα του τηλεχειριστήριου

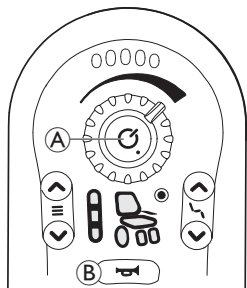


1. Πατήστε το κουμπί λειτουργίας (A) για περισσότερο από τέσσερα δευτερόλεπτα όταν το τηλεχειριστήριο είναι ενεργοποιημένο.



Κατά την είσοδο στην κλειδωμένη κατάσταση, ο μετρητής μπαταρίας υποδεικνύει τη μετάβαση με τις λυχνίες LED να αναβοσβήνουν με κόκκινο, πορτοκαλί και πράσινο χρώμα (τέρμα αριστερά, μέση και δεξιά) τρεις φορές.

## Ξεκλείδωμα του τηλεχειριστήριου



1. Πατήστε το κουμπί λειτουργίας (A).
2. Πατήστε την κόρνα (B) δύο φορές μέσα σε δέκα δευτερόλεπτα.

Εάν εφαρμόσετε λανθασμένα την ακολουθία ξεκλειδώματος ή πατήσετε ξανά το κουμπί λειτουργίας πριν ολοκληρωθεί η ακολουθία ξεκλειδώματος, το σύστημα επιστρέφει στην κλειδωμένη κατάσταση.

Κατά τη διάρκεια μιας απόπειρας ξεκλειδώματος, ο μετρητής μπαταρίας υποδεικνύει ότι το σύστημα βρίσκεται σε κλειδωμένη κατάσταση με τις λυχνίες LED να αναβοσβήνουν με κόκκινο, πορτοκαλί και πράσινο χρώμα (τέρμα αριστερά, μέση και δεξιά) μέχρι είτε το σύστημα να απενεργοποιηθεί, είτε να ξεκλειδωθεί είτε να λήξει ο χρόνος της ακολουθίας.



Αν χρησιμοποιείται τηλεχειριστήριο DLX-REM050 ως μονάδα ελέγχου συνοδού, και αυτό κλειδώνει ή ξεκλειδώνει.

Μπορείτε επίσης να κλειδώσετε και να ξεκλειδώσετε το σύστημα με το DLX-REM050. Όταν ξεκλειδώνετε το σύστημα μέσω του DLX-REM050, το DLX-REM050 γίνεται αυτόματα το κύριο χειριστήριο.

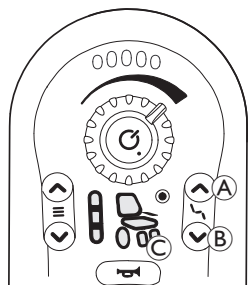
Για πληροφορίες σχετικά με τη λειτουργία του DLX-REM050, βλ. 4.11 Μονάδα ελέγχου συνοδού (DLX-REM050), σελίδα 25.

Για πληροφορίες σχετικά με τη λειτουργία του DLX-ACU200, ανατρέξτε στο εγχειρίδιο χρήσης του DLX-ACU200.

## 4.3 Χειρισμός ηλεκτροκίνητων λειτουργιών καθίσματος

### Ενεργοποίηση λειτουργίας καθίσματος

1. Πατήστε το πλήκτρο λειτουργίας καθίσματος **A**.
  - Το αναπηρικό αμαξίδιο μεταβαίνει σε λειτουργία καθίσματος και η ένδειξη οθόνης κατάστασης οδήγησης/ενεργοποιητή **C** ανάβει με πορτοκαλί χρώμα.
2. Πατήστε τα πλήκτρα επιλογής λειτουργίας καθίσματος **A** και **B** ή μετακινήστε τον μοχλό χειρισμού αριστερά ή δεξιά μερικές φορές μέχρι να ανάψει η ένδειξη της επιθυμητής λειτουργίας καθίσματος, βλ. πίνακα *Λειτουργίες καθίσματος*.
3. Εκτρέψτε τον μοχλό χειρισμού μπροστά ή πίσω για να ενεργοποιήσετε τη ράβδο μετάδοσης κίνησης, δηλαδή τον ενεργοποιητή.



Η απόσταση εκτροπής του μοχλού χειρισμού καθορίζει τη δυναμική της κίνησης.

Αν εκτρέψετε τον μοχλό χειρισμού ελάχιστα, ο ενεργοποιητής κινείται αργά. Εάν εκτρέψετε τον μοχλό χειρισμού στο τέρμα του, ο ενεργοποιητής κινείται ταχύτερα.

### Λειτουργίες καθίσματος

Δεν είναι διαθέσιμες όλες οι επιλογές σε όλα τα αναπηρικά αμαξίδια.



Ηλεκτροκίνητη κλίση καθίσματος



Καμία



Ηλεκτροκίνητη ανάκλιση



Αδιευκρίνιση



Αनुψωτικό καθίσματος



Αριστερό ή μεσαίο ηλεκτροκίνητο ανυψούμενο υποπόδιο

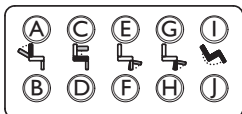


Δεξί ηλεκτροκίνητο ανυψούμενο υποπόδιο



Και τα δύο ηλεκτροκίνητα ανυψούμενα υποπόδια

### 4.3.1 Η μονάδα αλλαγής 10 θέσεων




1. Πατήστε παρατεταμένα το κουμπί για να μεταβείτε σε μια συγκεκριμένη λειτουργία καθίσματος. Η λειτουργία καθίσματος αλλάζει για όσο διάστημα πατάτε το κουμπί.

Η κάτω σειρά κουμπιών μετακινεί τη λειτουργία καθίσματος στην αρχική της θέση, δείτε τον παρακάτω πίνακα για λεπτομέρειες.

- |                          |                          |
|--------------------------|--------------------------|
| Ⓐ Ανάκλιση προς τα κάτω  | Ⓕ Υποπόδιο αριστερό κάτω |
| Ⓑ Ανάκλιση προς τα πάνω  | Ⓖ Υποπόδιο δεξί πάνω     |
| Ⓒ Ανυψωτικό πάνω         | Ⓖ Υποπόδιο δεξί κάτω     |
| Ⓓ Ανυψωτικό κάτω         | Ⓙ Κλίση προς τα πίσω     |
| Ⓔ Υποπόδιο αριστερό πάνω | Ⓚ Κλίση προς τα εμπρός   |

### 4.3.2 Μείωση ταχύτητας και αναστολές λειτουργιών καθίσματος

-  Η μείωση ταχύτητας και οι αναστολές λειτουργιών καθίσματος που αναφέρονται δεν ισχύουν για όλα τα μοντέλα αναπηρικών αμαξιδίων της Invacare.

### Μείωση ταχύτητας

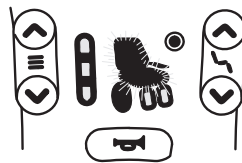
Εάν το ανυψωτικό έχει ρυθμιστεί πάνω από ένα ορισμένο σημείο, τα ηλεκτρονικά στοιχεία μετάδοσης κίνησης μειώνουν σημαντικά την ταχύτητα του αναπηρικού αμαξιδίου. Εάν έχει ενεργοποιηθεί η μείωση ταχύτητας, η λειτουργία οδήγησης μπορεί να χρησιμοποιηθεί μόνο για μικρές μετακινήσεις με μειωμένη ταχύτητα και όχι για κανονική οδήγηση. Για να οδηγήσετε κανονικά, ρυθμίστε το ανυψωτικό μέχρι η μείωση ταχύτητας να απενεργοποιηθεί και πάλι.



Η μείωση ταχύτητας εμφανίζεται στην οθόνη κατάστασης. Εάν το ανυψωτικό είναι ανεβασμένο πάνω από ένα ορισμένο σημείο, το σύμβολο ανυψωτικού και το σύμβολο οδήγησης αρχίζουν να πάλλονται. Αυτά τα δύο σύμβολα συνεχίζουν να πάλλονται κατά την οδήγηση για να δείξουν ότι έχει ενεργοποιηθεί η μείωση ταχύτητας μέχρι η μείωση ταχύτητας να απενεργοποιηθεί και πάλι.

### Αναστολές λειτουργιών καθίσματος

#### Όριο κλίσης



Ο διακόπτης μέγιστου ορίου κλίσης είναι μια λειτουργία που αποτρέπει την έκταση της γωνίας της πλάτης του καθίσματος πέρα από μια μέγιστη προκαθορισμένη γωνία, όταν το ανυψωτικό είναι ανεβασμένο πάνω από ένα ορισμένο σημείο. Τα ηλεκτρονικά στοιχεία μετάδοσης κίνησης σταματούν αυτόματα και το σύμβολο της κλίσης ή πλάτης του καθίσματος αρχίζει να πάλλεται.

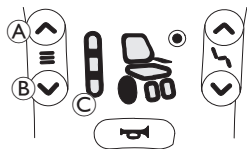
## Αποκλεισμός ανύψωσης καθίσματος



Τα ηλεκτρονικά στοιχεία μετάδοσης κίνησης είναι εξοπλισμένα με διακόπτη αποκλεισμού ανύψωσης καθίσματος που εμποδίζει το ανυψωτικό να ανέβει πάνω από ένα ορισμένο σημείο όταν η κλίση του καθίσματος ή η γωνία της πλάτης ρυθμιστεί πάνω από ένα ορισμένο σημείο. Τα ηλεκτρονικά στοιχεία μετάδοσης κίνησης σταματούν αυτόματα και το σύμβολο ανυψωτικού αρχίζει να πάλλεται.

## 4.4 Ενεργοποίηση της λειτουργίας οδήγησης

1. Πατήστε το πλήκτρο λειτουργίας οδήγησης **A**.



Το τηλεχειριστήριο αλλάζει στη λειτουργία οδήγησης, η ένδειξη λειτουργίας οδήγησης **C** εμφανίζει την προεπιλεγμένη λειτουργία οδήγησης (1, 2 ή 3) και ο τροχός στην οθόνη κατάσταση οδήγησης ανάβει με πράσινο χρώμα.

2. Πατήστε τα πλήκτρα επιλογής λειτουργίας οδήγησης **A** ή **B** μέχρι να ανάψει η επιθυμητή λειτουργία οδήγησης.

- Η ένδειξη λειτουργίας οδήγησης **C** εμφανίζει τη λειτουργία οδήγησης.

Λειτουργία οδήγησης 1



Λειτουργία οδήγησης 2



Λειτουργία οδήγησης 3



Με το πλήκτρο επιλογής λειτουργίας οδήγησης μπορείτε να επιλέξετε ανάμεσα σε τρεις διαφορετικές λειτουργίες οδήγησης, οι οποίες διαμορφώνονται από την Invacare και μπορούν να προσαρμοστούν από τον προμηθευτή στις ανάγκες και τα αιτήματά σας.

## 4.5 Ηχητικές ενδείξεις

Μαζί με τις οπτικές ενδείξεις για τις λειτουργίες καθίσματος και οδήγησης, μπορούν να ρυθμιστούν και ηχητικές ενδείξεις για τα τηλεχειριστήρια REM2XX. Οι ηχητικές ενδείξεις είναι ήχοι που ακούγονται από το ηχείο του τηλεχειριστηρίου ως απόκριση σε ορισμένα συμβάντα συστήματος ή ενέργειες πλοήγησης. Οι ηχητικές ενδείξεις μπορούν να διαμορφωθούν μόνο μέσω του εργαλείου πρόσβασης LiNX Access (iOS ή H/Y) από ειδικευμένο τεχνικό.


Οι ηχητικές ενδείξεις είναι σχεδιασμένες να σας βοηθήσουν να κατανοήσετε που βρίσκεστε στο σύστημα LINX και είναι ιδιαίτερως χρήσιμες για:

- χρήστες με διαταραχές της όρασης ή
- χρήστες που δεν μπορούν να δουν το τηλεχειριστήριο ή
- χρήστες που επιθυμούν να έχουν επιπλέον στοιχεία για τις ενέργειές τους, ώστε να μη χρειάζεται να παρακολουθούν συνεχώς το τηλεχειριστήριο.

Υπάρχουν δύο είδη ηχητικών ενδείξεων.

- Ενδείξεις συμβάντων: Αυτές οι ενδείξεις ακούγονται ως απόκριση σε συμβάντα του συστήματος.
- Ενδείξεις πλοήγησης: Αυτές οι ενδείξεις ακούγονται ως απόκριση σε ενέργειες πλοήγησης στο μενού.

### Ενδείξεις συμβάντων

 Δεν παράγουν όλα τα συμβάντα συστήματος ηχητική ένδειξη. Για παράδειγμα, δεν ακούγεται ηχητική ένδειξη όταν το σύστημα μεταβαίνει σε λειτουργία κατάστασης αδράνειας.

Οι ενδείξεις συμβάντων αποτελούνται από δύο ή τρεις νότες και ακούγονται κατά την είσοδο σε μια συγκεκριμένη κατάσταση.

Ήχος

Συνθήκη ένδειξης συμβάντος



Ακούγεται πριν την απενεργοποίηση του συστήματος

### Ενδείξεις πλοήγησης

Οι ενδείξεις πλοήγησης ακούγονται κατά την ενεργοποίηση μιας λειτουργίας.

Ήχος

Συνθήκη ένδειξης πλοήγησης



Ακούγεται κατά την ενεργοποίηση μιας λειτουργίας οδήγησης.



Ακούγεται κατά την ενεργοποίηση μιας λειτουργίας καθίσματος.

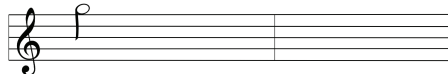
### Αναγνωριστικό λειτουργίας

Ένα αναγνωριστικό λειτουργίας είναι μια προαιρετική ηχητική ένδειξη που ακούγεται αμέσως μετά από μια ένδειξη πλοήγησης. Παρέχει μια καταμέτρηση επαναλαμβάνοντας την ίδια νότα και είναι χρήσιμο, για παράδειγμα, για να αναγνωρίσετε λειτουργίες του ίδιου τύπου στο ίδιο προφίλ.

Το αναγνωριστικό λειτουργίας μπορεί να ρυθμιστεί από τον προμηθευτή. Αυτή η νότα μπορεί να επαναλαμβάνεται από **1** έως **6** φορές. Αυτή η παράμετρος μπορεί επίσης να ρυθμιστεί σε **Κανένα** ή **Αντίστροφα**. Αν ρυθμιστεί σε **Κανένα**, δεν ακούγεται αναγνωριστικό λειτουργίας μετά από μια ένδειξη πλοήγησης. Αν ρυθμιστεί σε **Αντίστροφα**, μία και μόνη νότα αναπαράγεται με μεγαλύτερη διάρκεια και υψηλότερη συχνότητα από τη νότα που χρησιμοποιήθηκε για το αναγνωριστικό της επαναλαμβανόμενης λειτουργίας.

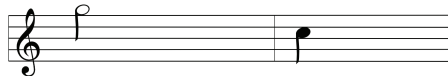
Λειτουργία = Οδήγηση 1

Αναγνωριστικό = Κανένα



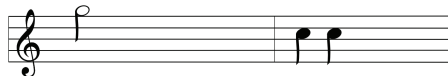
Λειτουργία = Οδήγηση 2

Αναγνωριστικό = 1



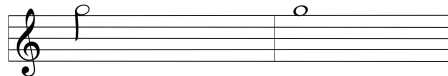
Λειτουργία = Οδήγηση 3

Αναγνωριστικό = 2



Λειτουργία = Οδήγηση 4

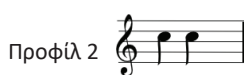
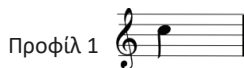
Αναγνωριστικό = Αντίστροφα



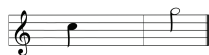
Σε αυτό το παράδειγμα παρουσιάζονται τέσσερις λειτουργίες οδήγησης του ίδιου προφίλ. Το αναγνωριστικό λειτουργίας έχει ρυθμιστεί για καθεμία λειτουργία οδήγησης με τις εξής τιμές: **Κανένα**, **1**, **2** και **Αντίστροφα**.

### Δείκτης προφίλ

#### Δείκτης προφίλ



Ένας δείκτης προφίλ αναπαράγεται κατά την πλοήγηση μεταξύ των προφίλ, παράγοντας μία νότα για το πρώτο προφίλ και δύο νότες για το δεύτερο προφίλ.



Σε αυτό το παράδειγμα στο πρώτο προφίλ έχει εισαχθεί μια λειτουργία οδήγησης.

### Παράδειγμα

| Δείκτης προφίλ | Λειτουργία | Αναγνωριστικό |
|----------------|------------|---------------|
|                |            |               |

Αν χρησιμοποιούνται αναγνωριστικά λειτουργίας, τότε ακούγονται τρία ηχητικά στοιχεία:

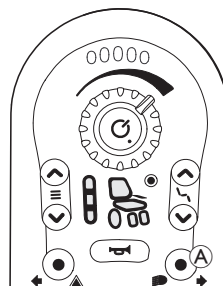
1. δείκτης προφίλ (π.χ. μία νότα που υποδεικνύει το πρώτο προφίλ)
2. ένδειξη πλοήγησης (π.χ. λειτουργία οδήγησης)
3. αναγνωριστικό λειτουργίας (π.χ. αναγνωριστικό λειτουργίας ρυθμισμένο σε **2**)

## 4.6 Λειτουργία του συστήματος φωτισμού

### Λειτουργία των φώτων

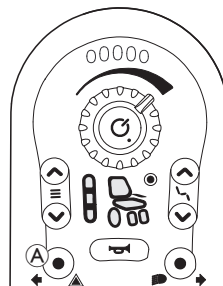


Εάν οδηγείτε σε εξωτερικό χώρο, ανάψτε τα φώτα εάν οι συνθήκες ορατότητας είναι κακές ή εάν είναι σκοτάδι.



1. Πατήστε κοφτά το κουμπί των φώτων **A**.  
Τα φώτα ανάβουν ή σβήνουν.

### Λειτουργία των φώτων έκτακτης ανάγκης (αλάρμ)

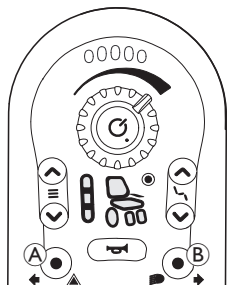


1. Πατήστε κοφτά το κουμπί των φώτων έκτακτης ανάγκης **A**.  
Τα φώτα έκτακτης ανάγκης ανάβουν ή σβήνουν.

## Λειτουργία των φλας

### Φλας αριστερά

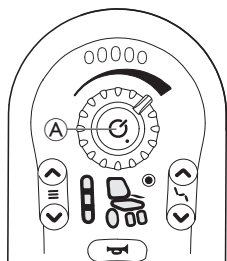
1. Πατήστε το κουμπί των φώτων έκτακτης ανάγκης **A** για περισσότερο από τρία δευτερόλεπτα.  
Το αριστερό φλας ανάβει.
2. Για να σβήσετε το φλας, πατήστε ξανά κοφτά το κουμπί των φώτων έκτακτης ανάγκης.



### Φλας δεξιά

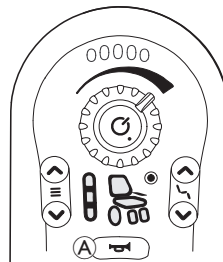
1. Πατήστε το κουμπί των φώτων **B** για περισσότερο από τρία δευτερόλεπτα.  
Το δεξί φλας ανάβει.
2. Για να σβήσετε το φλας, πατήστε ξανά κοφτά το κουμπί των φώτων.

## 4.7 Διακοπή λειτουργίας έκτακτης ανάγκης



Αν πατήσετε το κουμπί λειτουργίας **A** ενώ οδηγείτε, πραγματοποιείται διακοπή λειτουργίας έκτακτης ανάγκης. Στη συνέχεια το τηλεχειριστήριο απενεργοποιείται.

## 4.8 Η κόρνα



Πατήστε το κουμπί της κόρνας **A** για να ηχήσει η κόρνα. Η κόρνα ηχεί για όσο διάστημα πατάτε το κουμπί της κόρνας.

Το κουμπί της κόρνας χρησιμοποιείται επίσης για το ξεκλείδωμα ενός κλειδωμένου συστήματος, βλ. 4.2 *Κλείδωμα/ξεκλείδωμα του τηλεχειριστηρίου*, σελίδα 16.

## 4.9 Η λειτουργία κατάστασης αδράνειας

Η λειτουργία κατάστασης αδράνειας δεν είναι εργοστασιακή ρύθμιση, αλλά μπορεί να ενεργοποιηθεί από τον προμηθευτή σας. Εάν αυτή η παράμετρος είναι ενεργή, το σύστημα μεταβαίνει σε κατάσταση αδράνειας μετά από ένα χρονικό διάστημα χωρίς καμία ενέργεια από τον χρήστη. Αυτό το χρονικό διάστημα μπορεί να ρυθμιστεί από τον προμηθευτή.

Η μετάβαση στην κατάσταση αδράνειας υποδεικνύεται με τη σταδιακή εξασθένηση των λυχνιών LED του τηλεχειριστηρίου. Κατά τη διάρκεια της μετάβασης, το χειριστήριο, η κόρνα, ο περιστροφικός επιλογέας ταχύτητας και το κουμπί λειτουργίας θα συνεχίζουν να λειτουργούν.

Για να αφυπνίσετε το σύστημα από την αδράνεια, πατήστε το κουμπί λειτουργίας ή κουνήστε τον μοχλό χειρισμού, εάν αυτή η παράμετρος έχει ενεργοποιηθεί από τον προμηθευτή.

## 4.10 Φόρτιση των μπαταριών



### ΠΡΟΕΙΔΟΠΟΙΗΣΗ!

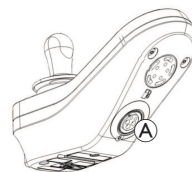
#### Κίνδυνος τραυματισμού, ζημιάς ή θανάτου

Η ακατάλληλη δρομολόγηση των καλωδίων του φορτιστή μπορεί να προκαλέσει κίνδυνο πτώσης, εμπλοκής ή στραγγαλισμού, που ενδεχομένως να έχει ως αποτέλεσμα τραυματισμό, ζημιά ή θάνατο.

- Διασφαλίστε ότι όλα τα καλώδια του φορτιστή έχουν δρομολογηθεί και στερεωθεί καταλλήλως.
- Απαιτείται στενή επίβλεψη και προσοχή κατά τη φόρτιση του αναπηρικού αμαξιδίου κοντά σε παιδιά, κατοικίδια ή άτομα με σωματικές/νοητικές αναπηρίες.








Απενεργοποιήστε και ενεργοποιήστε ξανά την τροφοδοσία πριν από τη φόρτιση αν το αναπηρικό αμαξίδιο δεν έχει χρησιμοποιηθεί για 24 ώρες. Με αυτόν τον τρόπο διασφαλίζεται ότι ο προηγμένος μετρητής μπαταρίας θα καταγράψει τη φόρτιση για να παρέχει ακριβή ένδειξη κατά τη χρήση του αναπηρικού αμαξιδίου. Εάν δεν ενεργοποιηθεί, ο μετρητής μπαταρίας δεν υποδεικνύει την κατάσταση φόρτισης. Για περισσότερες πληροφορίες σχετικά με την κατάσταση φόρτισης, δείτε το εγχειρίδιο χρήσης του φορτιστή σας.



1. Συνδέστε τον φορτιστή μπαταριών στην υποδοχή φορτιστή **A** του τηλεχειριστηρίου.

Αν το τηλεχειριστήριο είναι ενεργοποιημένο, ο μετρητής μπαταρίας υποδεικνύει ότι το σύστημα είναι συνδεδεμένο στον φορτιστή μέσω μιας κυκλικής διαδοχικής ακολουθίας από αριστερά προς τα δεξιά και, στη συνέχεια, εμφανίζοντας κατά προσέγγιση την κατάσταση φόρτισης της μπαταρίας στο τέλος της διαδοχικής ακολουθίας.

- 
 Κατάσταση φόρτισης μπαταρίας 1  
 Ανάβει η κόκκινη λυχνία LED.
- 
 Κατάσταση φόρτισης μπαταρίας 2  
 Ανάβει η κόκκινη και μία πορτοκαλί λυχνία LED.
- 
 Κατάσταση φόρτισης μπαταρίας 3  
 Ανάβουν η κόκκινη και δύο πορτοκαλί λυχνίες LED.
- 
 Κατάσταση φόρτισης μπαταρίας 4  
 Ανάβουν η κόκκινη, οι πορτοκαλί και μία πράσινη λυχνία LED.
- 
 Πλήρης φόρτιση  
 Ανάβουν η πράσινη, η πράσινη, η πορτοκαλί, η πορτοκαλί και η κόκκινη λυχνία LED.

Για πληροφορίες σχετικά με τη λειτουργία αποτροπής οδήγησης, βλ. 5.3 *Ένδειξη αποτροπής οδήγησης, σελίδα 30.*



## Συγχρονισμός μπαταριών



Μόνο για ΚΑΙΝΟΥΡΙΕΣ μπαταρίες — Η τροφοδοσία του αναπηρικού αμαξιδίου πρέπει να είναι ενεργοποιημένη κατά τη φόρτιση, ώστε να διασφαλίζεται ότι στο τηλεχειριστήριο θα εμφανίζονται τα ακριβή επίπεδα φόρτισης μπαταρίας. Οι καινούριες μπαταρίες πρέπει να φορτίζονται πλήρως. Η διαδικασία συγχρονισμού μπαταριών ΠΡΕΠΕΙ να πραγματοποιηθεί μέσα σε 24 ώρες από την ενεργοποίηση του αναπηρικού αμαξιδίου. Θα βρείτε λεπτομέρειες για τη διαδικασία συγχρονισμού μπαταριών στο εγχειρίδιο σέρβις του LiNX και πρέπει να πραγματοποιηθεί από προμηθευτή ή ειδικευμένο τεχνικό.

### 4.10.1 Συναγερμοί μπαταρίας

#### Προειδοποίηση υψηλής τάσης



Οι μπαταρίες έχουν υπερφορτιστεί. Ανάβουν όλες οι λυχνίες LED και οι πράσινες λυχνίες LED αναβοσβήνουν.

1. Αποσυνδέστε τον φορτιστή μπαταριών.

#### Προειδοποίηση χαμηλής τάσης



Οι μπαταρίες έχουν αδειάσει. Μόνο μία κόκκινη λυχνία LED ανάβει και αναβοσβήνει.

1. Απενεργοποιήστε το αναπηρικό αμαξίδιο.
2. Φορτίστε αμέσως τις μπαταρίες.

## 4.11 Μονάδα ελέγχου συνοδού (DLX-REM050)



Το κουμπί λειτουργίας της μονάδας ελέγχου συνοδού είναι σφραγισμένο με μια ετικέτα, η οποία υποδεικνύει ότι πρέπει να διαβάσετε το εγχειρίδιο χρήσης του τηλεχειριστηρίου πριν χρησιμοποιήσετε τη μονάδα ελέγχου συνοδού για πρώτη φορά. Μπορείτε να αφαιρέσετε την ετικέτα αφού διαβάσετε το εγχειρίδιο χρήσης.



Η μονάδα ελέγχου συνοδού είναι ένα εξάρτημα του συστήματος ελέγχου του αναπηρικού αμαξιδίου, που παρέχει στους συνοδούς τη δυνατότητα να αλληλεπιδρούν με το σύστημα. Η μονάδα ελέγχου συνοδού επιτρέπει στον συνοδό να αναλάβει τον έλεγχο της λειτουργίας οδήγησης, όπως έχει διαμορφωθεί και συνδεθεί στο σύστημα ελέγχου του αναπηρικού αμαξιδίου.



Πριν χρησιμοποιήσετε τη μονάδα ελέγχου συνοδού για πρώτη φορά, θα πρέπει να εξοικειωθείτε καλά με τη λειτουργία της. Για την αποφυγή τραυματισμού, η Invacare συνιστά να ελέγξετε τη συμπεριφορά της μονάδας ελέγχου συνοδού χωρίς άτομο στο αμαξίδιο. Όταν την παραδίδετε σε άλλους συνοδούς, θα πρέπει να τους δώσετε επίσης επαρκείς οδηγίες.

Όταν δύο μονάδες τηλεχειρισμού έχουν συνδεθεί στο ίδιο σύστημα, μπορούν και οι δύο να εκτελούν τις ίδιες λειτουργίες, αλλά μόνο μία από αυτές έχει τον έλεγχο του συστήματος κάθε φορά. Ενώ το ένα τηλεχειριστήριο έχει τον έλεγχο, το άλλο δεν ανταποκρίνεται σε καμία εντολή εκτός από το κουμπί λειτουργίας του, με το οποίο το σύστημα μπορεί πάντα να απενεργοποιηθεί.

### Ενεργοποίηση

Οποιοδήποτε από τα δύο τηλεχειριστήρια μπορεί να ενεργοποιήσει το σύστημα με το δικό του κουμπί λειτουργίας. Το τηλεχειριστήριο που ενεργοποιεί το σύστημα έχει τον έλεγχο του συστήματος (κύριο τηλεχειριστήριο). Το άλλο τηλεχειριστήριο (δευτερεύον τηλεχειριστήριο) δεν έχει κανέναν έλεγχο επάνω στο ανατηρικό αμαξίδιο, εκτός από το κουμπί λειτουργίας του, το οποίο εξακολουθεί να μπορεί να χρησιμοποιηθεί για να απενεργοποιηθεί το σύστημα.

Το σύστημα ενεργοποιείται αυτόματα στη λειτουργία οδήγησης νούμερο ένα. Ως συνοδός δεν μπορείτε να αλλάξετε τη λειτουργία οδήγησης. Μπορείτε μόνο να ελέγξετε τη μέγιστη ταχύτητα με τον περιστροφικό επιλογέα ταχύτητας στο τηλεχειριστήριο συνοδού.

### Απενεργοποίηση

Ανεξάρτητα από το ποιο τηλεχειριστήριο έχει τον έλεγχο στο σύστημα δύο τηλεχειριστηρίων, το ανατηρικό αμαξίδιο μπορεί να απενεργοποιηθεί πατώντας το κουμπί λειτουργίας σε οποιοδήποτε τηλεχειριστήριο.

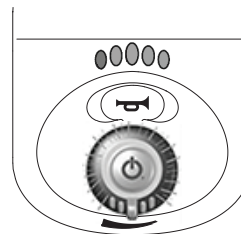
### Αλλαγή κύριου τηλεχειριστηρίου

Για να αλλάξετε το κύριο τηλεχειριστήριο που έχει τον έλεγχο, απενεργοποιήστε το σύστημα με οποιοδήποτε τηλεχειριστήριο και έπειτα ενεργοποιήστε ξανά το σύστημα με το τηλεχειριστήριο που θέλετε να έχει τον έλεγχο.

## Ένδειξη κύριου τηλεχειριστηρίου

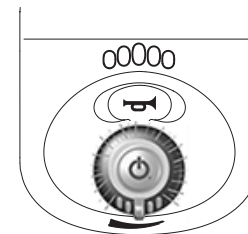
### Κύριο τηλεχειριστήριο

Όλες οι ενδεικτικές λυχνίες, συμπεριλαμβανομένου του μετρητή μπαταρίας, εμφανίζονται κανονικά.



### Δευτερεύον τηλεχειριστήριο

Ο μετρητής μπαταρίας είναι σβηστός και όλες οι άλλες ενδεικτικές λυχνίες λειτουργούν κανονικά.



## Χειρισμός και ένδειξη σφαλμάτων

Εάν παρουσιαστεί σφάλμα σε ένα από τα τηλεχειριστήρια σε ένα σύστημα δύο τηλεχειριστηρίων, το σφάλμα υποδεικνύεται και στα δύο τηλεχειριστήρια.

Εάν το ένα από τα τηλεχειριστήρια ενός συστήματος δύο τηλεχειριστηρίων είναι ελαττωματικό, το σύστημα μπορεί να οδηγηθεί με το άλλο τηλεχειριστήριο. Εάν, ωστόσο, παρουσιαστεί σφάλμα στο κουμπί λειτουργίας του κύριου τηλεχειριστηρίου, το σύστημα δεν λειτουργεί.

Εάν το ένα από τα τηλεχειριστήρια αποσυνδεθεί από το σύστημα όταν είναι απενεργοποιημένο, το άλλο τηλεχειριστήριο εμφανίζει σφάλμα (ανατρέξτε στον κωδικό σφάλματος 2 στην ενότητα 5.1.1 *Κωδικοί σφαλμάτων και κωδικοί διάγνωσης, σελίδα 27*) όταν το σύστημα ενεργοποιηθεί ξανά, υποδεικνύοντας ότι στο σύστημα αναμένονταν δύο τηλεχειριστήρια. Για να απαλείψετε το σφάλμα, απενεργοποιήστε και ενεργοποιήστε ξανά την τροφοδοσία με το κουμπί λειτουργίας.

## 5 Αντιμετώπιση προβλημάτων

### 5.1 Διάγνωση σφαλμάτων

Αν παρουσιαστεί σφάλμα στο ηλεκτρονικό σύστημα, χρησιμοποιήστε τον ακόλουθο οδηγό εύρεσης σφαλμάτων για να εντοπίσετε το σφάλμα.

 Βεβαιωθείτε ότι το ηλεκτρονικό σύστημα μετάδοσης κίνησης είναι ενεργοποιημένο πριν ξεκινήσετε οποιαδήποτε διάγνωση.

#### Αν η οθόνη κατάστασης είναι σβηστή:

- Επαληθεύστε ότι το ηλεκτρονικό σύστημα μετάδοσης κίνησης είναι ενεργοποιημένο.
- Επαληθεύστε ότι όλα τα καλώδια είναι σωστά συνδεδεμένα.
- Βεβαιωθείτε ότι οι μπαταρίες δεν έχουν αποφορτιστεί.

#### Αν στην οθόνη κατάστασης εμφανίζεται ένας αριθμός σφάλματος:

- Προχωρήστε στην επόμενη ενότητα.

#### 5.1.1 Κωδικοί σφαλμάτων και κωδικοί διάγνωσης



Εάν παρουσιαστεί σφάλμα στο σύστημα όταν είναι ενεργοποιημένο, η ενδεικτική λυχνία κατάστασης αναβοσβήνει με κόκκινο χρώμα. Ο αριθμός των αναλαμπών υποδεικνύει τον τύπο του σφάλματος.

Ο παρακάτω πίνακας περιγράφει την ένδειξη σφάλματος και μερικές πιθανές ενέργειες που μπορούν να πραγματοποιηθούν για να διορθωθεί το πρόβλημα. Οι ενέργειες που αναφέρονται δεν έχουν κάποια συγκεκριμένη σειρά και αποτελούν μόνο υποδείξεις. Ο σκοπός είναι μία από τις υποδείξεις να σας βοηθήσει ενδεχομένως να διορθώσετε το πρόβλημα. Σε περίπτωση αμφιβολίας, επικοινωνήστε με τον προμηθευτή σας.

| Κωδικός σφάλματος | Περιγραφή σφάλματος                              | Πιθανή ενέργεια   |
|-------------------|--|---|
| 1                 | Σφάλμα τηλεχειριστηρίου                          | <ul style="list-style-type: none"> <li>• Ελέγξτε τα καλώδια και τους συνδέσμους.</li> <li>• Αν έχουν εγκατασταθεί άλλα χειριστήρια, ελέγξτε τα.</li> </ul> <ul style="list-style-type: none"> <li>• Επικοινωνήστε με τον προμηθευτή σας.</li> </ul>   |
| 2                 | Σφάλμα δικτύου ή διαμόρφωσης                     | <ul style="list-style-type: none"> <li>• Επανεκκινήστε το ηλεκτροκίνητο αναπηρικό αμαξίδιο.</li> <li>• Ελέγξτε τα καλώδια και τους συνδέσμους.</li> <li>• Επαναφορτίστε τις μπαταρίες.</li> </ul> <ul style="list-style-type: none"> <li>• Ελέγξτε τον φορτιστή.</li> <li>• Επικοινωνήστε με τον προμηθευτή σας.</li> </ul>   |
| 3                 | Σφάλμα κινητήρα 1 <sup>1</sup>                   | <ul style="list-style-type: none"> <li>• Ελέγξτε τα καλώδια και τους συνδέσμους.</li> </ul> <ul style="list-style-type: none"> <li>• Επικοινωνήστε με τον προμηθευτή σας.</li> </ul>  |
| 4                 | Σφάλμα κινητήρα 2 <sup>1</sup>                   | <ul style="list-style-type: none"> <li>• Ελέγξτε τα καλώδια και τους συνδέσμους.</li> </ul> <ul style="list-style-type: none"> <li>• Επικοινωνήστε με τον προμηθευτή σας.</li> </ul>  |
| 5                 | Σφάλμα μαγνητικού φρένου κινητήρα 1 <sup>1</sup> | <ul style="list-style-type: none"> <li>• Ελέγξτε τα καλώδια και τους συνδέσμους.</li> <li>• Ελέγξτε για να βεβαιωθείτε ότι το αριστερό μαγνητικό φρένο έχει συμπλεχθεί.</li> <li>• Ανατρέξτε στο κεφάλαιο «Ώθηση του ηλεκτροκίνητου αναπηρικού αμαξιδίου στη λειτουργία ελεύθερης κύλισης» στο εγχειρίδιο χρήσης του ηλεκτροκίνητου αναπηρικού αμαξιδίου σας.</li> </ul> <ul style="list-style-type: none"> <li>• Επικοινωνήστε με τον προμηθευτή σας.</li> </ul> |

| Κωδικός σφάλματος | Περιγραφή σφάλματος                                    | Πιθανή ενέργεια  |
|-------------------|--|--|
| 6                 | Σφάλμα μαγνητικού φρένου κινητήρα 2 <sup>1</sup>       | <ul style="list-style-type: none"> <li>• Ελέγξτε τα καλώδια και τους συνδέσμους.</li> <li>• Ελέγξτε για να βεβαιωθείτε ότι το δεξί μαγνητικό φρένο έχει ενεργοποιηθεί.</li> <li>• Ανατρέξτε στο κεφάλαιο «Ώθηση του ηλεκτροκίνητου αναπηρικού αμαξιδίου στη λειτουργία ελεύθερης κύλισης» στο εγχειρίδιο χρήσης του ηλεκτροκίνητου αναπηρικού αμαξιδίου σας.</li> </ul> <ul style="list-style-type: none"> <li>• Επικοινωνήστε με τον προμηθευτή σας.</li> </ul> |
| 7                 | Σφάλμα μονάδας (πλην της μονάδας του τηλεχειριστηρίου) | <ul style="list-style-type: none"> <li>• Ελέγξτε τα καλώδια και τους συνδέσμους.</li> <li>• Ελέγξτε τις διάφορες μονάδες.</li> <li>• Αν το ηλεκτροκίνητο αναπηρικό αμαξίδιο κολλήσει, απομακρυνθείτε με την όπισθεν ή απομακρύνετε το εμπόδιο.</li> </ul> <ul style="list-style-type: none"> <li>• Επαναφορτίστε τις μπαταρίες.</li> <li>• Επικοινωνήστε με τον προμηθευτή σας.</li> </ul>   |

1 Η διαμόρφωση των κινητήρων εξαρτάται από το μοντέλο του ηλεκτροκίνητου αναπηρικού αμαξιδίου

## 5.2 OON («Εκτός ουδέτερης θέσης»)

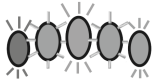
Η δυνατότητα OON («Out Of Neutral: Εκτός ουδέτερης») είναι ένα χαρακτηριστικό ασφαλείας που αποτρέπει την τυχαία οδήγηση ή τις ακούσιες κινήσεις του καθίσματος:

- κατά τη ενεργοποίηση του συστήματος,
- μετά από αλλαγή λειτουργίας ή
- όταν το σύστημα εξέλθει από λειτουργία αποτροπής ή αποκλεισμού οδήγησης.

## Προειδοποίηση OON οδήγησης

Ο μοχλός χειρισμού πρέπει να βρίσκεται στην κεντρική θέση:

- κατά τη ενεργοποίηση του συστήματος,
- όταν πραγματοποιείται αλλαγή λειτουργίας ή
- κατά τη μετάβαση από κατάσταση αποκλεισμού ή αποτροπής οδήγησης.

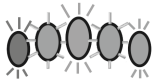


Διαφορετικά εμφανίζεται μια προειδοποίηση OON οδήγησης.

Κατά τη διάρκεια μιας προειδοποίησης OON οδήγησης, οι λυχνίες LED του μετρητή μπαταρίας και η ένδειξη κινητήριων τροχών (αν υπάρχει) αναβοσβήνουν συνεχώς (ανάβουν όλες και έπειτα σβήνουν όλες) για να ειδοποιήσουν τον χρήστη. Στην κατάσταση αυτή δεν είναι δυνατή η οδήγηση του αναπηρικού αμαξιδίου. Αν ο μοχλός χειρισμού επανέλθει στην κεντρική θέση, η προειδοποίηση σβήνει και το αναπηρικό αμαξίδιο μπορεί να οδηγηθεί κανονικά.

## Προειδοποίηση OON καθίσματος

Όταν ένα σύστημα ενεργοποιείται ή μετά από αλλαγή λειτουργίας, κανένας από τους διακόπτες άμεσης πρόσβασης δεν μπορεί να είναι ενεργός, διαφορετικά εμφανίζεται μια προειδοποίηση OON καθίσματος.

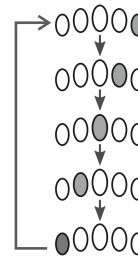


Κατά τη διάρκεια μιας προειδοποίησης OON καθίσματος, οι λυχνίες LED του μετρητή μπαταρίας και η ένδειξη καθίσματος αναβοσβήνουν συνεχώς (ανάβουν όλες και έπειτα σβήνουν όλες) για να ειδοποιήσουν τον χρήστη.

Στην κατάσταση αυτή οι κινήσεις του καθίσματος δεν λειτουργούν. Αν οι διακόπτες απενεργοποιηθούν, η προειδοποίηση σβήνει και οι κινήσεις του καθίσματος λειτουργούν κανονικά.

## 5.3 Ένδειξη αποτροπής οδήγησης

Η λειτουργία αποτροπής οδήγησης διασφαλίζει ότι το αναπηρικό αμαξίδιο δεν θα οδηγηθεί όταν είναι συνδεδεμένο στο φορτιστή.



Η λειτουργία αποτροπής οδήγησης υποδεικνύεται από τον μετρητή μπαταρίας με μια κυκλική διαδοχική ακολουθία από δεξιά προς αριστερά. Η κυκλική ακολουθία συνεχίζεται μέχρι να επιλυθεί η συνθήκη σφάλματος.

## 5.4 Τάση αποκοπής



Όταν η τάση της μπαταρίας μειωθεί κάτω από την τάση αποκοπής της μπαταρίας:

- η ενδεικτική λυχνία κατάστασης αναβοσβήνει με κόκκινο χρώμα (Κωδικός αναλαμπής 2, βλ. 5.1.1 Κωδικοί σφαλμάτων και κωδικοί διάγνωσης, σελίδα 27),
- η κόκκινη λυχνία LED στον μετρητή μπαταρίας αναβοσβήνει,
- η κόρνα ηχεί μία φορά ανά δέκα δευτερόλεπτα.

## 6 Τεχνικά στοιχεία

| Μηχανολογικές προδιαγραφές                                   |                           |
|--|---------------------------|
| Επιτρεπόμενες συνθήκες λειτουργίας, αποθήκευσης και υγρασίας |                           |
| Εύρος θερμοκρασίας λειτουργίας σύμφωνα με το ISO 7176-9:     | • -25 °C - +50 °C         |
| Συνιστώμενη θερμοκρασία αποθήκευσης:                         | • 15 °C                   |
| Εύρος θερμοκρασίας αποθήκευσης σύμφωνα με το ISO 7176-9:     | • -40 °C - +65 °C         |
| Εύρος υγρασίας λειτουργίας σύμφωνα με το ISO 7176-9:         | • 0 - 90% σχετική υγρασία |
| Βαθμός προστασίας:   | • IPX4 <sup>1</sup>       |

1 Το σύστημα ταξινόμησης IPX4 σημαίνει ότι το ηλεκτρικό σύστημα προστατεύεται από ψεκασμό νερού.

| Δυνάμεις λειτουργίας              |            |                    |
|-----------------------------------|------------|--------------------|
|                                   | DLX-REM050 | DLX-REM110/211/216 |
| Μοχλός χειρισμού                  |            | • 1,9 N            |
| Κουμπί λειτουργίας                |            | • 2,5 N            |
| Περιστροφικός επιλογέας ταχύτητας |            | • 1,2 N            |
| Κουμπί κόρνας                     | • 4,4 N    | • 2,5 N            |

| Ηλεκτρικές προδιαγραφές                   |       |            |        |               |
|---|-------|------------|--------|---------------|
| Παράμετρος                                | Ελάχ. | Ονομαστική | Μέγ.   | Μονάδες       |
| Τάση λειτουργίας (μπαταρία οχήματος)      | • 17  | • 24       | • 34   | • V           |
| Ρεύμα στο ρελαντί                         | -     | • 56       | -      | • mA στα 24 V |
| Ρεύμα ηρεμίας (μηχάνημα απενεργοποιημένο) | -     | -          | • 0,23 | • mA στα 24 V |



**Εξαγωγές στην ΕΕ:**

Invacare Poirier SAS

Route de St Roch

F-37230 Fondettes

Τηλέφωνο: (33) (0) 2 47 62 69 80

serviceclient\_export@invacare.com

www.invacare.eu.com

---

**UKRP** Invacare UK Operations Limited  
Unit 4, Pencoed Technology Park, Pencoed  
Bridgend CF35 5AQ  
UK

1679313-H 2025-04-01



**Making Life's Experiences Possible®**



**Yes, you can.®**