

Invacare® Action® Ampla™



fi Puoliaktiivipyörätuoli
Huoltokäsikirja



JÄLLEENMYYJÄ: Säilytä tämä käyttöopas.
VAIN pätevä teknikko saa suorittaa tässä käyttöoppaassa kuvatut
menettelyt.



Yes, you can.®

© 2021 Invacare Corporation

Kaikki oikeudet pidätetään. Koko materiaalin tai sen osan uudelleenjulkaisu, jäljentäminen tai muuttaminen on kiellettyä ilman Invacaren etukäteen antamaa kirjallista lupaa. Tavaramerkit osoitetaan symboleilla ™ ja ®. Kaikki tavaramerkit ovat Invacare Corporationin tai sen tytäryhtiöiden omistamia tai lisensoimia, ellei toisin ole ilmoitettu. Making Life's Experiences Possible on rekisteröity tavaramerkki Yhdysvalloissa.

Sisällysluettelo

1 Yleistä	4
1.1 Johdanto	4
1.2 Tässä käyttöoppaassa käytetyt symbolit	4
2 Turvallisuus	5
2.1 Yleisiä turvallisuustietoja	5
2.2 Henkilökohtaisia turvallisuustietoja	5
2.3 Yleisiä tietoja korjauksesta	5
3 Tuotteen yleiskuvas	7
3.1 Pyörätuolin tärkeimmät osat	7
3.2 Mitat	7
4 Huoltaminen	9
4.1 Tarkistusluettelo	9
4.2 Varaosat	9
5 Kunnostaminen	10
5.1 Puhdistus	10
5.2 Desinfiointi	10
5.3 Materiaalit	10
5.4 Kunnostussuunnitelma	12
6 Ohjeet	13
6.1 Runko	13
6.1.1 Runkotukien asentaminen	13
6.2 Istuin	14
6.2.1 Istuimen etuosan ja lattian välisen korkeuden (FSTF) säätäminen	14
6.2.2 Istuimen suojuksen vaihtaminen	14
6.3 Selkänoja	15
6.3.1 Selkänojan vaihtaminen	15
6.3.2 Selkänojalevyn ja pehmusteen asentaminen	16
6.4 Jalkatuet	17
6.4.1 Jalkatuen kokoaminen	17
6.4.2 Jalkalevyn asentaminen	17
6.4.3 Jalkanojan vaihtaminen / jalkanojan korkeuden säätäminen	18
6.5 Sivuosat	19
6.5.1 Lokasuojan kokoaminen	19
6.5.2 Pysäköintijarrujen asentaminen	19
6.5.3 Lokasuojan ja pysäköintijarrun asentaminen	20
6.5.4 Avustajan ajojarrun asentaminen/säätäminen	21
6.5.5 Kuljetusavustimen asentaminen	22
6.6 Pyörät	23
6.6.1 Pyörän vaihtaminen	23
6.6.2 Pyörähaarukan vaihtaminen	23
6.7 Vaihtoehdot	24
6.7.1 Kaatumisenestolaitteiden asentaminen	24
6.7.2 Kuljetuskannattimen asentaminen	25
6.7.3 Työntötangon asentaminen	27
6.7.4 Tippatelineen asentaminen	27
6.7.5 Kepinpidikkeen asentaminen	28
6.7.6 Hapen pidikkeen asentaminen	29
6.7.7 Kiinnitysrenkaiden asentaminen	29
6.7.8 Asentovyön asentaminen	30

1 Yleistä

1.1 Johdanto

Tämä opas sisältää tuotteen kokoonpanoa, säätöä ja erikoishuoltoa koskevia tärkeitä tietoja. Lue opas huolellisesti läpi ja noudata turvallisuusohjeita taatakseksi turvallisuuden tuotetta käsiteltäessä.

Saat käyttöoppaan Invacaren verkkosivustosta tai ottamalla yhteyden Invacare-edustajaan. Osoitteet ovat tämän oppaan lopussa.

Invacare varaa oikeuden muuttaa tuotteiden teknisiä tietoja ilman erillistä ilmoitusta.

Varmista ennen oppaan lukemista, että käytössäsi on oppaan viimeisin versio. Viimeisin versio on saatavilla PDF-tiedostona Invacaren verkkosivuilta.

Katso myyntiä edeltävät tiedot ja käyttäjätiedot käyttöoppaasta.

Jos tarvitset lisätietoja tuotteesta, esimerkiksi tuoteturvallisuusilmoituksista ja tuotteiden vetämisestä markkinoilta, ota yhteyttä Invacare-edustajaan. Osoitteet ovat tämän asiakirjan lopussa.

1.2 Tässä käyttöoppaassa käytetyt symbolit

Tässä oppaassa käytetään symboleja ja signaalisanoja, jotka viittaavat vaaroihin tai turvattomiin käytäntöihin, jotka saattavat aiheuttaa henkilö- tai omaisuusvahinkoja. Katso alta lisätietoja signaalisanojen määritelmistä.



VAROITUS

Osoittaa vaarallisen tilanteen, joka voi johtaa vakavaan vammaan tai kuolemaan, jos sitä ei vältetä.



HUOMIO

Osoittaa vaarallisen tilanteen, joka voi johtaa pieneen tai lievään vammaan, jos sitä ei vältetä.



TÄRKEÄÄ

Osoittaa mahdollisesti vaarallisen tilanteen. Jos sitä ei vältetä, se saattaa aiheuttaa omaisuusvahingon.



Vinkit

Antaa hyödyllisiä vinkkejä, suosituksia ja tietoa tehokkaasta ja ongelmattomasta käytöstä.



Työkalut

Tarkoittaa tietyn työn suorittamisessa tarvittavia työkaluja, komponentteja ja osia.

2 Turvallisuus

2.1 Yleisiä turvallisuustietoja


VAROITUS!
Henkilövamman tai omaisuusvahingon vaara

- Tässä oppaassa kuvattuja toimenpiteitä saa suorittaa vain pätevä huoltohenkilö.
- Käytä vain alkuperäisiä valinnaisia osia ja varaosia.
- Älä käsittele tätä tuotetta tai siihen saatavilla olevia lisävarusteita ennen kuin olet lukenut kokonaan nämä ohjeet ja mahdolliset lisäohjeet, kuten käyttöoppaat, asennusoppaat ja ohjelehtiset, jotka on toimitettu tämän tuotteen tai lisävarusteen mukana, ja ymmärtänyt ne.
- Tarkista aina kokoamisen jälkeen, että kaikki liitokset on kiristetty kunnolla ja että kaikki osat toimivat oikein.


VAROITUS!
Kontaminaatioriski

- Ennen huoltoa tuote on puhdistettava ja desinfioitava.


TÄRKEÄÄ!

- Tässä huolto-oppaassa ei ole välttämättä kuvattu valinnaisten laitteiden asentamista. Katso ohjeet valinnaisen laitteen mukana toimitetusta oppaasta.
- Voit tilata lisäoppaita Invacarelta. Osoitteet ovat tämän asiakirjan lopussa.
 - Katso alueellasi saatavilla olevat valinnaiset laitteet paikallisesta Invacare-kuvastosta tai verkkosivustosta tai ota yhteyttä paikalliseen Invacare-edustajaan. Osoitteet ovat tämän asiakirjan lopussa.


TÄRKEÄÄ!

- Joitakin varaosia on saatavilla vain sarjana. Käytä kokonaista uutta sarjaa, kun vaihdat osaa.
- Varaosia voi tilata Invacarelta. Sähköinen varaosaluettelo (ESPC) on käytettävissä paikallisessa Invacare-sivustossasi.


TÄRKEÄÄ!

- Katso tämän tuotteen käyttöoppaasta seuraavat tiedot:
- Tekniset tiedot
 - tuotteen osat
 - kilvet
 - lisäturvallisuusohjeet



Tämän asiakirjan tiedot voivat muuttua ilman huomautusta.

2.2 Henkilökohtaisia turvallisuustietoja

Näiden turvallisuusohjeiden tarkoituksena on auttaa välttämään työtaturmia. Ohjeita on noudatettava kaikissa tilanteissa.

Kaikkien työntekijöiden, jotka joutuvat kosketuksiin kontaminoituneiden tuotteiden kanssa, on käytävä säännöllisesti yhtiön lääkärin tarkastettavana. Työvaatteita ja henkilökohtaisia suojalaitteita on oltava saatavilla riittävästi ja niiden on oltava asianmukaisessa kunnossa. Luotettava käsien ja pintojen desinfiointi on varmistettava.


VAROITUS!
Kontaminaatioriski

- Ennen korjaustoimia tuote on puhdistettava ja desinfioitava.

2.3 Yleisiä tietoja korjauksesta

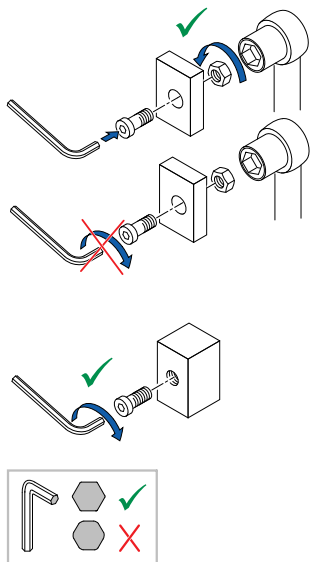
Korjaukset edellyttävät hyvää asiantuntemusta. Siksi tehtävät jaetaan näissä kokoamisohjeissa kolmeen luokkaan:

Vaativustaso	Symboli
Helppo – edellyttää teknistä ymmärrystä	■□□
Keskitaso – edellyttää teknistä tietämystä	■ ■ □
Vaikea – edellyttää teknistä tietämystä ja kokoamisen asiantuntemusta	■ ■ ■

Tarvittavat työkalut ja niiden koot on lueteltu ennen ohjeita.

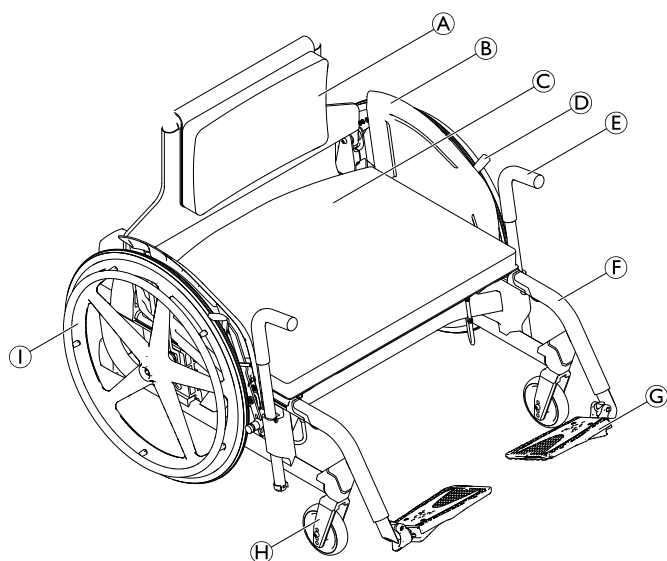
- !** **TÄRKEÄÄ!**
- Jos mahdollista, käytä edelleen vanhaa tietokilpeä. Jos se ei ole mahdollista, uudessa tietokilvessä on oltava samat tiedot ja vanha sarjanumero. (Sarjanumerollisten varaosien vaihtaminen.)
 - Osia vaihdettaessa on tärkeää varmistaa vaihdettujen osien jäljitettävyys.
 - Jos irrotetaan ruuveja, joissa on käytetty kierrelukitetta, niiden tilalle on vaihdettava uudet ruuvit ja kiinnitettäessä on käytettävä kierrelukitettä. Vaihtoehtoisesti on levitettävä uutta kierrelukitettä.
 - Jos irrotetaan ruuveja, joissa on varmistinrenkaita, ne on vaihdettava uusiin.
 - Jos osat vaurioituvat irrotettaessa, ne on vaihdettava uusiin.
 - Kaikki pultit on kiristettävä seuraavissa ohjeissa määritettyyn momenttiin.

Kiinnittäminen kuusiopulteilla

<p>Kuusiopultteja ei ole tarkoitettu kestämään liiallista käyttövoimaa. Kun kuusiopulttia kiristetään tai löysätään, voima on kohdistettava mahdollisuuksien mukaan mutteriin, jotta pultti ei vaurioituisi.</p>	
<p>Kiristäminen ja löysäminen</p> <p>Kierrä mutteria jakoavaimella (käytä vain kiintoavainta, jos tilaa ei ole riittävästi) käyttämällä kuusiokoloavainta pultin kääntymisen estämiseen.</p>	
<p>Kiristäminen ja löysäminen, kun mutteria ei ole</p> <p>Jos kuusiopultti ruuvataan suoraan kierteeseen, pultti on kiristettävä kuusiokoloavaimen avulla.</p>	
<p>Varmista, että kuusiokoloavain on laadukas eikä kulunut.</p>	

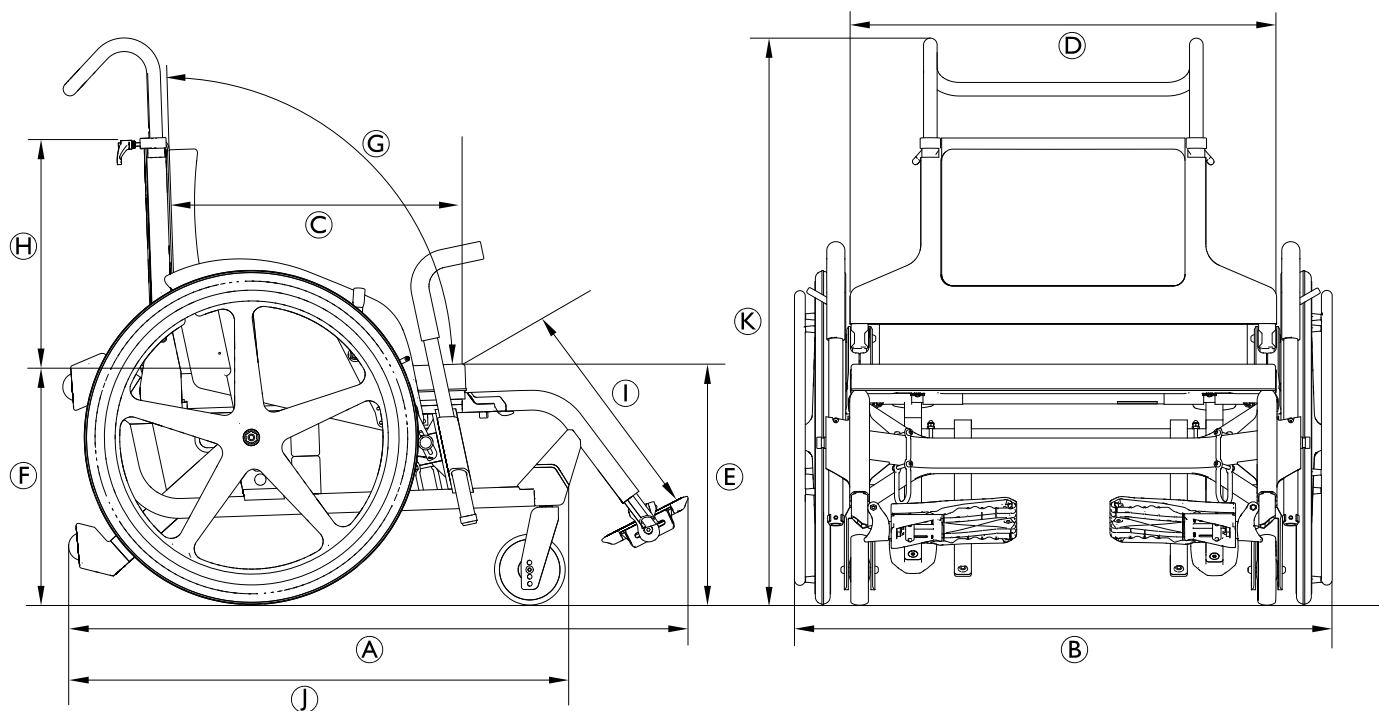
3 Tuotteen yleiskuvas

3.1 Pyörätuolin tärkeimmät osat



- Ⓐ Pehmustettu selkänoja
- Ⓑ Vaatesuoja
- Ⓒ Pehmustettu istuin
- Ⓓ Pysäköintijarru
- Ⓔ Siirtymiskahvat
- Ⓕ Kannatin
- Ⓖ Jalkalevy
- Ⓗ Pyörähaarukka ja pyörä
- Ⓘ Takapyörä ja kelausvanne

3.2 Mitat



		Istuinleveys 505 mm	Istuinleveys 750 mm
Ⓐ	Kokonaispituus jalkatukien kanssa	1065 mm	1145 mm
Ⓑ	Kokonaisleveys	705 mm	960 mm
	Staattinen vakaus alamäessä	25°	
	Staattinen vakaus ylämäessä	23°	
	Staattinen vakaus sivuttain	24°	
	Istuintason kulma	5°	6°
Ⓒ	Todellinen istuinsyvyys	450 mm	495 mm
Ⓓ	Todellinen istuinleveys	518 mm	765 mm
Ⓔ	Istuimen pinnan korkeus etureunassa	350 mm	410 mm
Ⓕ	Istuimen pinnan korkeus takareunassa	340 mm	400 mm
Ⓖ	Selkänöjan kulma	102°	104°
Ⓗ	Selkänöjan korkeus	485 mm	520 mm
Ⓘ	Etäisyys jalkanojasta istuimeen	380 – 408 mm	333 – 420 mm
	Jalan ja istuimen pinnan välinen kulma	136°	
	Kelausvanteen halkaisija	520 mm	
	Akselin sijainti vaakatasossa	87 mm	90 mm
	Pienin kääntösäde	855 mm	970 mm
	Säilytysleveys	648 mm	875 mm
	Säilytyskorkeus	481 mm	415 mm
	Säilytyspituus	875 mm	975 mm
Ⓙ	Kokonaispituus ilman jalkatukia	855 mm	920 mm
Ⓚ	Kokonaiskorkeus	805 – 955 mm	
	Kääntösäde	1420 mm	1660 mm
	Suurin jarrun kaltevuuskulma	7°	

4 Huoltaminen

4.1 Tarkistusluettelo

Yleinen tarkastus	☺	☹
Onko tuote moitteettomassa kunnossa ja onko kokoonpano täydellinen (tuote ja lisävarusteet)?	<input type="checkbox"/>	<input type="checkbox"/>
Onko tuote vaurioitumaton eikä siinä ole mitään puutteita?	<input type="checkbox"/>	<input type="checkbox"/>
Toimiiko tuote oikein nimelliskuormituksella?	<input type="checkbox"/>	<input type="checkbox"/>
Onko tuote täysin toimintakuntoinen käyttöoppaan mukaisesti?	<input type="checkbox"/>	<input type="checkbox"/>
Vikojen korjaaminen	☺	☹
Onko kaikki löydetty viat korjattu ja vialliset osat vaihdettu?	<input type="checkbox"/>	<input type="checkbox"/>
Ovatko kaikki ruuvit ja pultit tiukasti paikoillaan ja onko tuote koottu turvallisesti?	<input type="checkbox"/>	<input type="checkbox"/>
Tarkistusten suorittaminen loppuun	☺	☹
Onko tuote teknisesti ja toiminnallisesti turvallinen?	<input type="checkbox"/>	<input type="checkbox"/>
Onko tuote puhdistettu ja desinfioitu?	<input type="checkbox"/>	<input type="checkbox"/>
Onko tietokilpi helposti luettavissa ja turvallisesti kiinni tuotteessa?	<input type="checkbox"/>	<input type="checkbox"/>
Onko tuotteen mukana käyttöoppaan uusin versio?	<input type="checkbox"/>	<input type="checkbox"/>

4.2 Varaosat


VAROITUS!

Kaikissa korjauksissa tulee käyttää alkuperäisiä varaosia. Muussa tapauksessa takuu ja tuotteen vaatimustenmukaisuusvakuutus raukeavat.

Kaikki varaosat on hankittava Invacaren asiakaspalveluosastolta. Sähköisten varaosien luetteloa voit tarkastella paikallisella Invacare-verkkosivulla.


VAROITUS!
Vahingoittuneet tai kuluneet osat aiheuttavat loukkaantumisvaaran!

Joitakin varaosia on saatavilla vain sarjana.
– Käytä kokonaista uutta sarjaa, kun vaihdat osaa.


5 Kunnostaminen

5.1 Puhdistus

! **TÄRKEÄÄ!**
– Tuote ei kestä puhdistamista automaattipesuloissa, joissa on korkeapaineisia puhdistuslaitteita tai höyryä.


! **TÄRKEÄÄ!**
Lika, hiekka ja merivesi voivat vaurioittaa laakereita, ja teräsosat voivat ruostua, jos pinta vaurioituu.
– Anna pyörätuolin altistua hiekalle ja merivedelle vain lyhyitä aikoja kerrallaan ja puhdista se aina rannalla käynnin jälkeen.
– Jos pyörätuoli likaantuu, pyyhi lika pois mahdollisimman pian kostealla liinalla ja kuivaa pyörätuoli huolellisesti.

- Poista mahdollisesti asennetut lisävarusteet (vain lisävarusteet, jotka eivät edellytä työkalujen käyttöä).
- Pyyhi yksittäiset osat liinalla tai pehmeällä harjalla, tavallisilla puhdistusaineilla (pH = 6–8) ja lämpimällä vedellä.
- Huuhtelee osat lämpimällä vedellä.
- Kuivaa osat huolellisesti kuivalla liinalla.

 Voit poistaa hankaumat ja tehdä maalatuista metallipinnoista jälleen kiiltävän käyttämällä autovahaa tai pehmeää vahaa.


Pehmusteiden puhdistaminen

Noudata pehmusteita puhdistaussasi istuimen, pehmusteen ja selkänojan suojuksen tuoteselosteissa olevia ohjeita.

 Kiinnitä mahdollisuuksien mukaan tarranauhoilla (kiinnittyvät osat) aina pesun ajaksi, jotta koukkunauhoihin tarttuisi mahdollisimman vähän pehmustekankaita vahingoittavaa nukkaa ja vaatekuituja.

5.2 Desinfiointi

Pyörätuolin voi desinfioida suihkuttamalla tai pyyhkimällä sen testatuilla, hyväksytyillä desinfiointiaineilla.

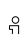
 Suihkuta tuoliin hellävaraista puhdistus- ja desinfiointiainetta (bakteerit ja sienet tappava, täyttää EN1040-, EN1276- ja EN1650-standardien vaatimukset) ja noudata puhdistusaineen valmistajan ohjeita.

- Pyyhi kaikki helpoppääsyiset pinnat pehmeällä liinalla ja tavallisella kotitalouden desinfiointiaineella.
- Anna tuotteen kuivua ilmassa.

5.3 Materiaalit

Pyörätuolin valmistuksessa on käytetty seuraavia materiaaleja:

Runkoputket	Alumiini
Selkänojan putket	Alumiini
Akseliputki	Alumiini
Istuimen suojus / selkänojan suojus	PA/PE/PVC
Työntökahvat	Teräs/alumiini/TPE
Vaatesuoja	Muovia
Pyörähaarukat	Alumiini
Jalkatuet	Alumiini
Jalkalevy	Muovia
Pysäköintijarrut	Teräs/muovi
Kiinteät renkaat	Kumi
Kelausvanne	Alumiini
Tukiosat/asennusosat	Teräs/alumiini
Ruuvit ja pultit	Teräs

 Kaikki käytetyt materiaalit on suojattu syöpymiseltä. Invacare käyttää ainoastaan REACH-asetuksen mukaisia materiaaleja ja osia.



Varashälytin- ja metallinilmaisinjärjestelmät: joissain harvinaisissa tapauksissa pyörätuolissa käytetyt materiaalit voivat aktivoida varashälytin- ja metallinilmaisinjärjestelmiä.

5.4 Kunnostussuunnitelma

Seuraavat kohteet on tarkastettava, kun tuote pitää kunnostaa:

Häiriöt	Viat	Ratkaisu
Pyörätuoli ei kulje suoraan.	Toisessa takapyörässä on virheellinen ilmanpaine	Korjaa rengaspaine, katso käyttöopas
	Pyörien laakerit ovat likaantuneet tai vioittuneet.	Puhdista tai vaihda pyörän laakerit tai koko etupyörä <i>6.6.1 Pyörän vaihtaminen, sivu 23.</i>
	Haarukoiden tukilaakerit vialliset	Vaihda tukilaakerit, katso <i>6.6.2 Pyörähaarukan vaihtaminen, sivu 23.</i>
	Pyöriä ei ole asetettu samalle korkeudelle	Aseta etupyörät siten, että ne koskettavat maata samaan aikaan, katso <i>6.6.2 Pyörähaarukan vaihtaminen, sivu 23.</i>
Vierintävastus on erittäin suuri	Toisessa tai kummassakin takapyörässä on virheellinen ilmanpaine	Korjaa rengaspaine, katso käyttöopas
	Laakerit ovat likaantuneet tai vioittuneet.	Vaihda laakerit, katso <i>6.6.1 Pyörän vaihtaminen, sivu 23</i>
Pyörät vaappuvat liikuttaessa nopeasti.	Liian pieni jännite haarukkatapin kotelossa	Kiristä pyörähaarukan mutteria hieman, katso <i>6.6.2 Pyörähaarukan vaihtaminen, sivu 23</i>
	Pyörä on kulunut	Vaihda pyörä, katso <i>6.6.1 Pyörän vaihtaminen, sivu 23</i>
Pyörä on jäykkä tai jumittunut paikalleen.	Laakerit ovat likaantuneet tai vioittuneet.	Vaihda laakerit, katso <i>6.6.1 Pyörän vaihtaminen, sivu 23</i>

6 Ohjeet

6.1 Runko

6.1.1 Runkotukien asentaminen



VAROITUS!

Kaatumisvaara

Pyörätuolin takapyörien akselin pituussuuntainen asento selkänöjan asentoon verrattuna voi vaikuttaa sen vakauteen.

- Eteenpäin suuntautuva asento vähentää pyörätuolin vakautta ja lisää kaatumisvaaraa taaksepäin, mutta parantaa sen ohjattavuutta, kun kelausvanteesta saa paremman otteen ja kääntösäde on lyhyt.
- Sitä vastoin takapyörien akselia taaksepäin siirtämällä pyörätuolista tulee vakaampi, ja se kallistuu vähemmän helposti, mutta sen ohjattavuus vaikeutuu.
- Käyttäjän kykyjen ja turvallisuusrajojen mukaan vakauden vähentymistä voi kompensoida asentamalla kaatumisenestolaitteen.

Runkotuet on asennettava alla olevassa taulukossa määritettyihin asentoihin, jotta ne ovat kahden eri istuinsyvyyden mukaiset.

Lokasuojan kiinnitys ⑥ asennossa A:

Istuinsyvyys	Takapyörän tuki ①
460 mm	(Käsiteltävyys +++) As.1 (Vakaus +)
	(Käsiteltävyys ++) As.2 (Vakaus ++)
	(Käsiteltävyys +) As.3 (Vakaus +++)

Lokasuojan kiinnitys ⑥ asennossa B:

Istuinsyvyys	Takapyörän tuki ①
510 mm	(Käsiteltävyys +++) As.3 (Vakaus +)
	(Käsiteltävyys ++) As.4 (Vakaus ++)
	(Käsiteltävyys +) As.5 (Vakaus +++)



VAROITUS!

Kaatumisvaara

- Kun lokasuoja on asennettu asentoon B, takapyörän tukea ei saa asentaa asentoihin 1 tai 2.



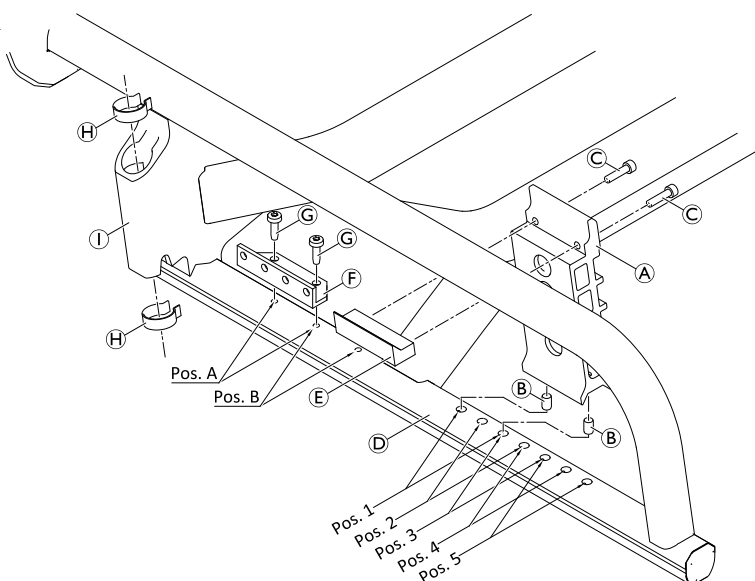
Kuusiokoloavain (4 mm)



1. Aseta tapit ② asentojen 1 ja 2 reikiin rungossa ④.
2. Asenna oikea ja vasen takapyörän tuki toisiaan vastaaviin asentoihin (1, 2, 3, 4, tai 5) käyttämällä pultteja ③ ja oikeaa ja vasenta takalaippaa ⑤.
3. Asenna lokasuojan kiinnitys ⑥ pulteilla ⑦ rungon etuosaan asentoon A tai B.
4. Aseta pidikkeet ⑧ kuljetusvivun pidikkeeseen ①.
5. Irrota rungon tuet toistamalla vaiheet 4–1 käänteisessä järjestyksessä.

③ = 8 Nm

⑦ = 8 Nm



6.2 Istuin

6.2.1 Istuimen etuosan ja lattian välisen korkeuden (FSTF) säätäminen

Istuimen etuosan ja lattian välistä korkeutta (FSTF) voi säätää neljään eri asentoon.

Istuimen etuosan ja lattian välinen korkeus (FSTF) on pyörähaarukan asennon ja etupyörän koon mukainen.

FSTF [mm]	Pyörähaarukan sijainti		6"	5"		
	Etupyörän koko 5"	Etupyörän koko 6"				
380	F	E				
405	H	G				
430	B	A				
455	D	C				

Katso ohjeet etupyörän vaihtamisesta kohdasta 6.6.1 Pyörän vaihtaminen, sivu 23.

Katso ohjeet pyörähaarukan vaihtamisesta kohdasta 6.6.2 Pyörähaarukan vaihtaminen, sivu 23.

Takapyörän akseliin kiinnitettävän lokasuojan asennuksessa on huomioitava FSTF, katso 6.5.3 Lokasuojan ja pysäköintijarrun asentaminen, sivu 20.

6.2.2 Istuimen suojuksen vaihtaminen

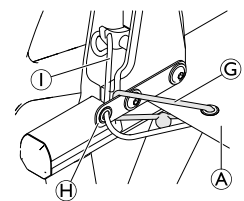
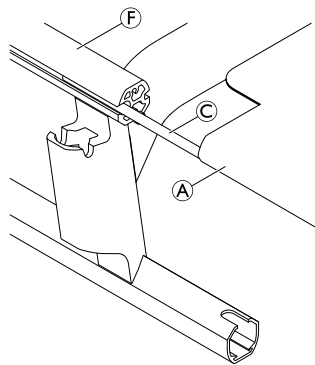
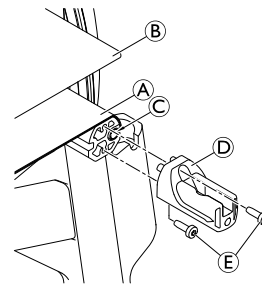


Kuusiokoloavain (3 mm)



1. Irrota istuimen pehmusteet ② istuimen suojuksesta ①.
2. Irrota pultit ⑤.
3. Irrota jalkatuen kiinnityskappale ④ rungosta ⑥.
4. Avaa selkänojan johto ① ja irrota se kiinnittimestään ⑧.
5. Vapauta istuimen takaosan johto ③ kiinnittimestä.
6. Irrota tanko ② ja istuimen suojus rungosta.
7. Asenna uusi istuimen suojus tekemällä vaiheet 5–1 päinvastaisessa järjestyksessä.

⑤ = 6 Nm / 800 rpm enint.



6.3 Selkänoja

6.3.1 Selkänojan vaihtaminen



VAROITUS!

Kaatumisvaara

Pyörätuolin takapyörien akselin pituussuuntainen asento selkänojan asentoon verrattuna voi vaikuttaa sen vakauteen.

- Eteenpäin suuntautuva asento vähentää pyörätuolin vakautta ja lisää kaatumisvaaraa taaksepäin, mutta parantaa sen ohjattavuutta, kun kelausvanteesta saa paremman otteen ja kääntösäde on lyhyt.
- Sitä vastoin takapyörien akselia taaksepäin siirtämällä pyörätuolista tulee vakaampi, ja se kallistuu vähemmän helposti, mutta sen ohjattavuus vaikeutuu.
- Käyttäjän kykyjen ja turvallisuusrajojen mukaan vakauden vähentymistä voi kompensoida asentamalla kaatumisenestolaitteen.



Kuusiokoloavain (4 mm, 5 mm) / liima



Irrottaminen:

1. Poista pultit **L**, akseliholkki **C**, jossa kierteet, ja ruuvi **E** molemmilta puolilta.
2. Poista selkänojalevyt **B** ja **P** selkänojan **A** ja rungon **L** molemmilta puolilta.
3. Poista kaarilevyt **D**, tappi **H**, vääntäjousi **J**, puskurit **F**, lukituskoukku **G** ja liikutappi **I** kummaltakin puolelta.

Asentaminen:

1. Paina sokkoniittimutterit **M** selkänojan putken 4 reikään **N**.
2. Paina liikutappi **I** lukituskoukkuun **G**.
3. Aseta tappi **H** yhdessä vääntäjousen **J** ja puskurin **F** kanssa selkänojalevyn **P** reikiin kummallakin puolella.
4. Liu'uta lukituskoukku **G** tappiin **H** kummallakin puolella.
5. Aseta selkänojalevy **B** ja asenna se hihnakiinnityksellä **K**. Käytä kiinnitykseen pultteja **L** kummallakin puolella.

Älä kiristä pultteja vielä täysin kiinni. Jätä kummallekin puolelle 5 mm:n tila, jotta selkänojakokoonpanon mahtuu liu'uttamaan paikalleen runkoon.

6. Asenna selkänojan putki **A** ja kaarilevyt **D** selkänojalevyn **B** ja **P** väliin käyttämällä kummallakin puolella kierteistä akseliholkkia **C** ja ruuvia **E**. Älä kiristä ruuvia **E** vielä täysin kiinni.

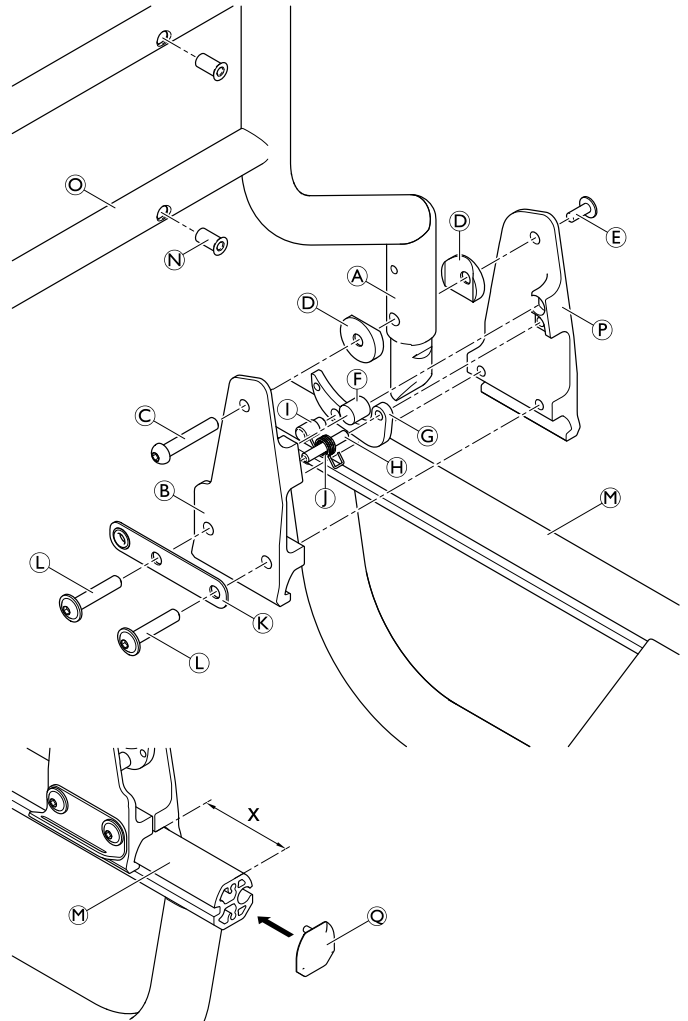
Saatavilla on kaksi istuinsyvyvyyttä. Mittaa etäisyys X oikean taulukon mukaan:

Istuinsyvyys	X
460 mm	70 mm (Vakaus +)
510 mm	20 mm (Käsiteltävyys +)

7. Aseta selkänojakokoonpano oikeaan asentoon ja kiristä pultit **L** ja ruuvit **E** molemmilta puolilta.
8. Levitä liimaa heijastinkorkkiin **O** ja aseta se rungon päähän.

E = 4 Nm

L = 16 Nm



6.3.2 Selkänojanlevyn ja pehmusteen asentaminen



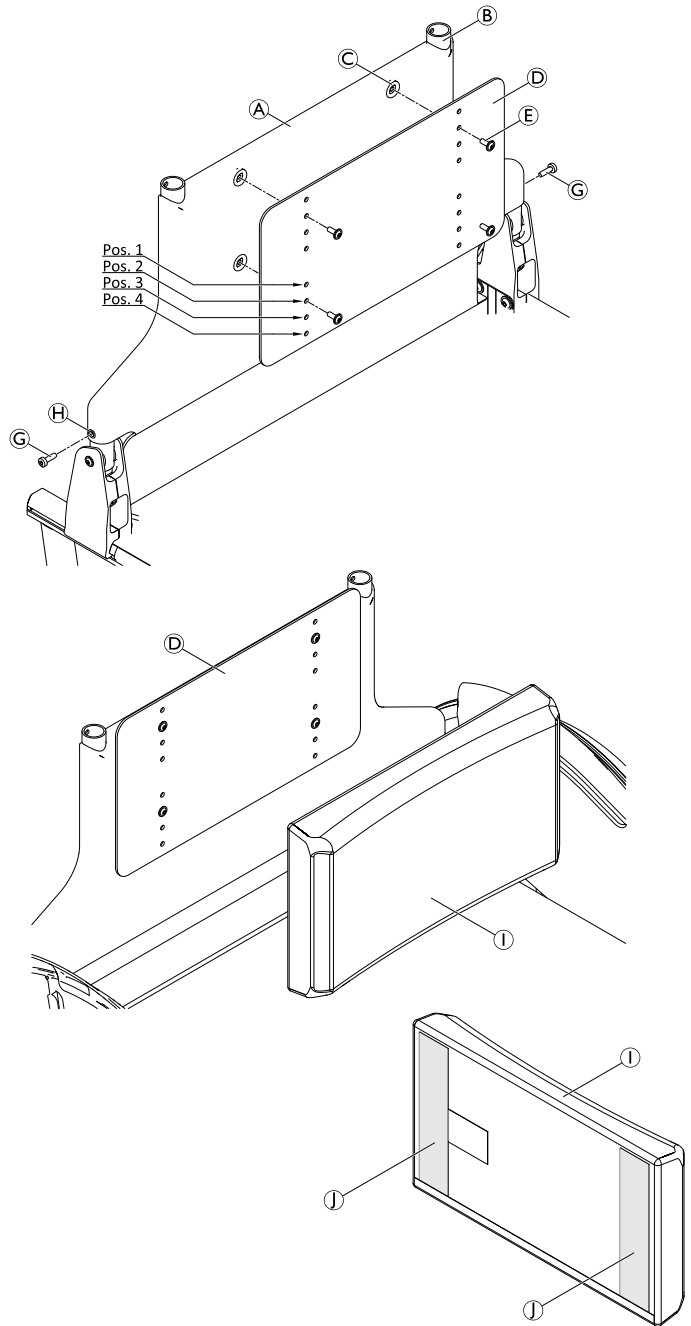
Kuusiokoloavain (3 mm)



1. Vedä selkänojan suoja **A** yläpuolelta selkänojan rungon **B** päälle.
2. Kiinnitä selkänojan suoja rei'istä **H** selkänojan putkiin pulttien **G** avulla.
3. Aseta muoviset välilevyt **C** selkänojan suojassa oleviin reikiin.
4. Aseta selkänojalevy **D** haluttuun korkeuteen (katso oheinen taulukko).
5. Asenna selkänojalevy selkänojaan pulteilla **E**.
6. Poista suojakelmu selkänojan pehmusteen **I** liimapinnoilta **J**.
7. Liimaa selkänojan pehmuste selkänojalevyyn asettamalla se tasaisesti levyä vasten ja painamalla.
8. Irrota selkänojalevy ja pehmuste toistamalla asennus päinvastaisessa järjestyksessä (vaiheet 7–1).

E = 6 Nm

G = 6 Nm



Selkänojan korkeuden säätäminen


Selkänojan korkeus on selkänojalevyn kiinnitysasennon mukainen. Käytettävissä ovat seuraavat 4 korkeutta:

Selkänojan korkeus [mm]	Kiinnitysasento
425	Sij. 1
450	Sij. 2
475	Sij. 3
500	Sij. 4

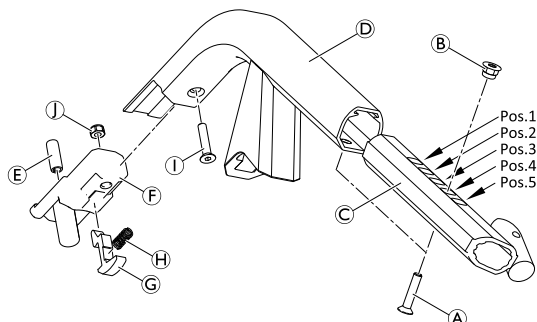
6.4 Jalkatuet

Jalkatuet voidaan asettaa portaittain 5 eri asentoon 25 mm:n välein.

6.4.1 Jalkatuen kokoaminen

 Kuusiokoloavain (4 mm) ■ ■ □


1. Aseta mutteri **B** vaadittuun sijaintiin (1–5) teleskooppiputkeen **C**.
2. Liu'uta teleskooppiputki jalkatuen putkeen **D** ja kiinnitä se pultilla **A**.
3. Asenna pultti **I** sovittimeen **F** painamalla.
4. Aseta tappi **E** sovittimeen.
5. Aseta vipu **G** sovittimeen.
6. Liu'uta jousi **H** vivun ja sovittimen väliin.
7. Aseta sovittinkokoonpano jalkatuen putkeen ja kiinnitä se pultilla **I**.



A = 6 Nm

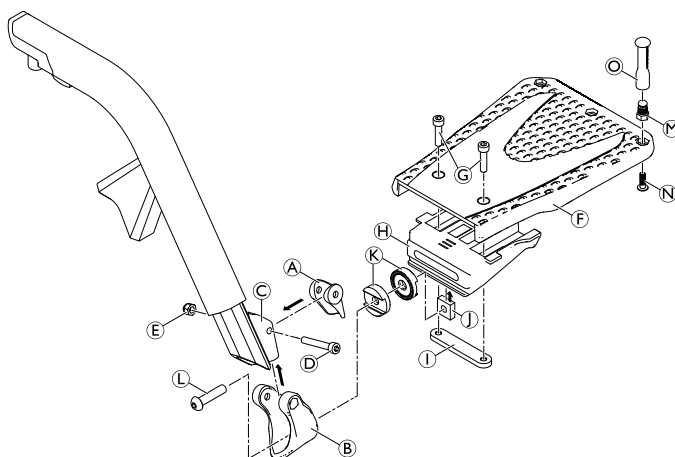
I = 6 Nm

6.4.2 Jalkalevyn asentaminen

 Kuusiokoloavain (4 mm) / ruuviavain (8 mm) ■ ■ □


1. Asenna osa **B** aluslevyineen **K** jalkanojan niveleen **H** pultilla **L** ja neliömutterilla **J**.
2. Kiinnitä jalkalevy **F** jalkanojan niveleen pulteilla **G** ja kierteillä varustetulla levyllä **I**.
3. Asenna kantapäähinnan pidike **C** ja **M** jalkalevyn ruuvilla **N**.
4. Asenna jalkanojakokoonpano osan **A** kanssa jalkatukeen **C** pultilla **D** ja mutterilla **E**.

L = 8 Nm



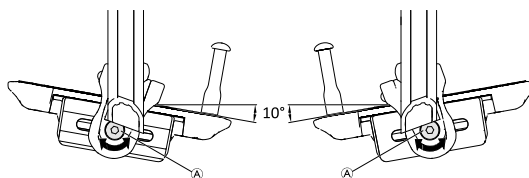
Jalkalevyn kulman säätäminen

Jalkanojaa voidaan kääntää korkeintaan 10° vaakatasosta.

 Kuusiokoloavain (4 mm) ■ ■ □

1. Löysää pulttia **A**.
2. Säädä jalkanoja haluttuun kulmaan.
3. Kiristä pultti uudelleen.

A = 8 Nm



6.4.3 Jalkanojan vaihtaminen / jalkanojan korkeuden säätäminen

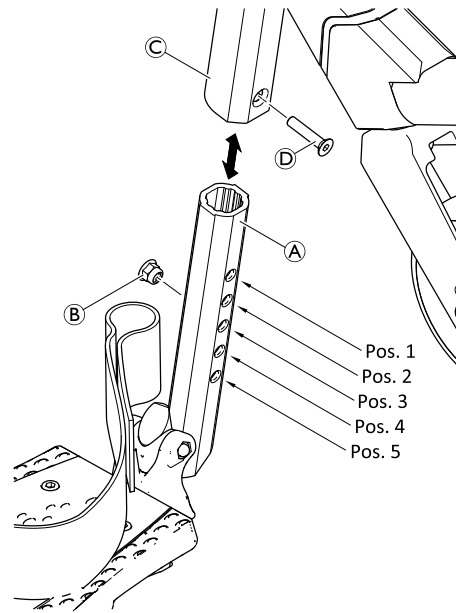


Kuusiokoloavain (4 mm)




1. Irrota pultti ④ jalkatuen kannattimesta ③.
2. Irrota jalkanoja ①.
3. Aseta mutteri ② haluttuun reikään (sijainti 1–5) jalkanojassa.
4. Aseta jalkanoja takaisin jalkatuen kannattimeen ja kiinnitä se pultilla ja mutterilla.

④ = 5 Nm



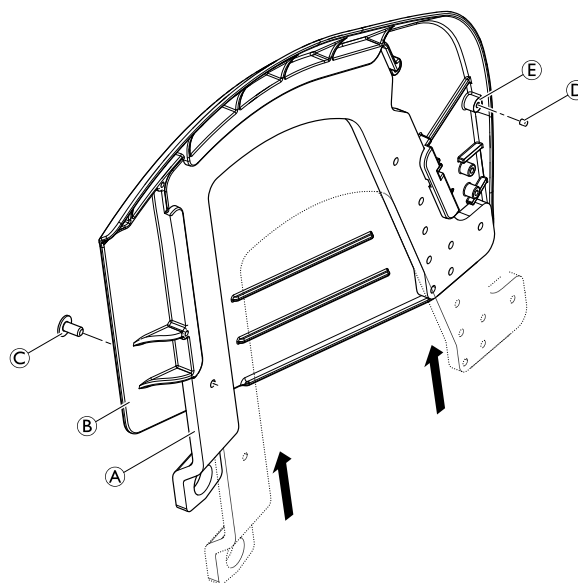
6.5 Sivuosat

6.5.1 Lokasuojan kokoaminen

 Kuusiokoloavain (4 mm) ■ □ □

1. Aseta lokasuoja tuki **A** lokasuojaan **B** liu'uttamalla.
2. Kiinnitä osat toisiinsa pultilla **C**.
3. Paina magneetti **D** reikään **E**.


C = 5 Nm



6.5.2 Pysäköintijarrujen asentaminen

Pysäköintijarrut asennetaan suoraan lokasuojaan.

Jarruvivun asentaminen

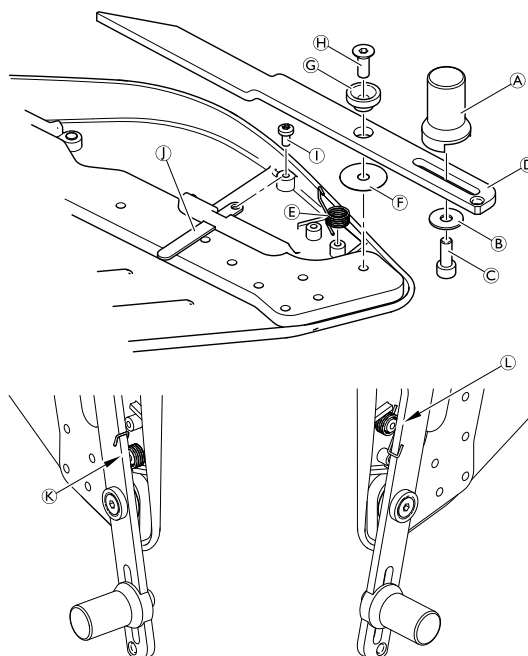
 Kuusiokoloavain (4 mm) ■ □ □

1. Asenna liukulevy **I** ruuvilla **I**.
2. Asenna jarrukenkä **A** jarruvipuun **D** aluslevyllä **B** ja pultilla **C**.
3. Aseta vääntäjousi **E** asentoon **K** oikealle puolelle ja aseta jousi **L** vasemmalle puolelle.
4. Asenna jarruvipu lokasuojaan aluslevyllä **F**, holkilla **G** ja pultilla **H** ja kiinnitä vääntäjousten koukulliset päät asentoihin **K** ja **L**.

I = 1,5 Nm (enint.)

C = 8 Nm

H = 5 Nm



Jarrukahvan asentaminen



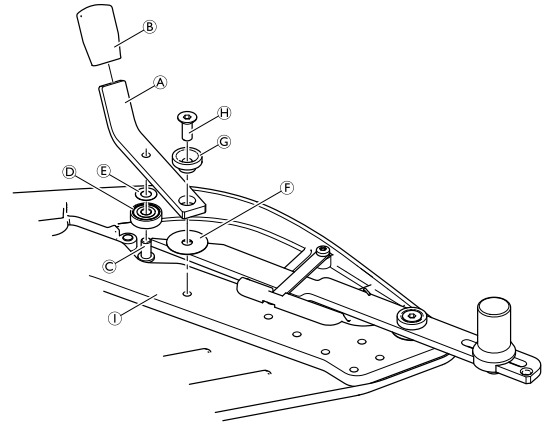
Kuusiokoloavain (4 mm)



1. Asenna laakeri **A** ja aluslevy **E** jarruvipuun **A** pultilla **C**.
2. Liu'uta jarruvivun suoja **B** kokonaan jarruvivun päähän.
3. Asenna jarruvipu lokasuojaan aluslevyllä **F**, holkilla **G** ja pultilla **H**.

C = 5 Nm

H = 5 Nm



6.5.3 Lokasuojan ja pysäköintijarrun asentaminen

Lokasuojan kiinnitysasennot istuimen etuosan ja lattian välisen korkeuden (FSTF) mukaan

FSTF [mm]	Asento
380	1
405	2
430	3
455	4



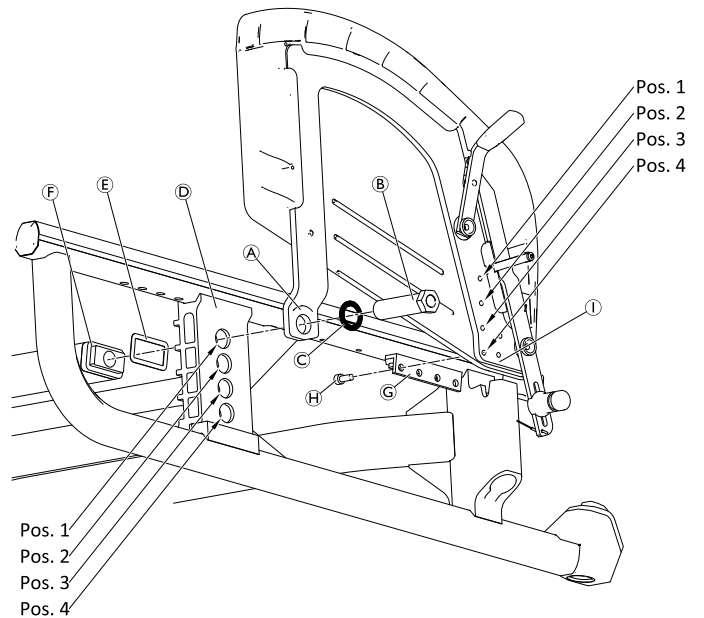
Kuusiokoloavain (4 mm) / jakoavain (22 mm)



1. Aseta poikittaistuki **F** ja muotoiltu aluslevy **E** haluttuun asentoon pystytyessä **D**.
2. Kiinnitä pysäköintijarrulla varustetun lokasuojan **A** takaosa pystytuen reikien läpi poikittaistukeen käyttämällä sovitinholkkia **B** ja aluslevyä **C**.
3. Asenna pysäköintijarrulla varustetun lokasuojan etuosaa **I** haluttuun asentoon (katso taulukko) rungon levyssä **G** pultilla **H**.

B = 45 Nm

H = 8 Nm



6.5.4 Avustajan ajojarrun asentaminen/säätäminen



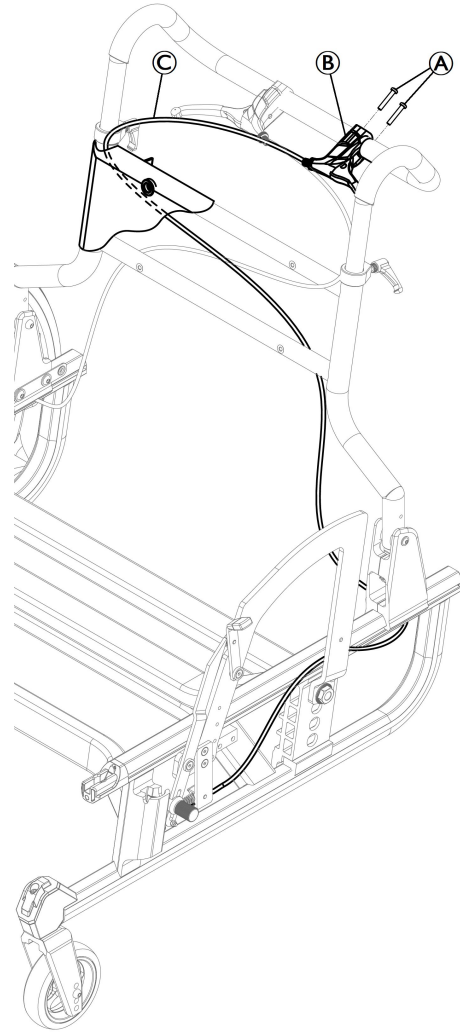
Kuusiokoloavain (4 mm) / ristipääruuvimeisseli / kiintoavain (8 mm) / jakoavain (6 mm, 8 mm)



Osat ja komponentit on poistettu kaaviosta selvyiden vuoksi.

1. Asenna jarruvipu ② työntökahvaan 2 ruuvilla ① 40 asteen kulmaan lattiasta, kiinnitä jarrukaapeli ja kaapelisuojaus (bowdenkaapeli) ③ with the asennussarjalla.
2. Aseta bowdenkaapeli ③ selkänojan pehmusteeseen, jotta se pysyy paikallaan.
3. Asenna bowdenkaapeli ③ tuolin runkoon ja lokasuojan kiinnikkeeseen kaavion mukaisesti.
4. Toista vaiheet 1–3 toisella puolella.
5. Säädä kahden jarruvivun välinen etäisyys ② 120 mm:iin, 40 asteen kulmaan lattiasta.

① = 1.6–2.2 Nm



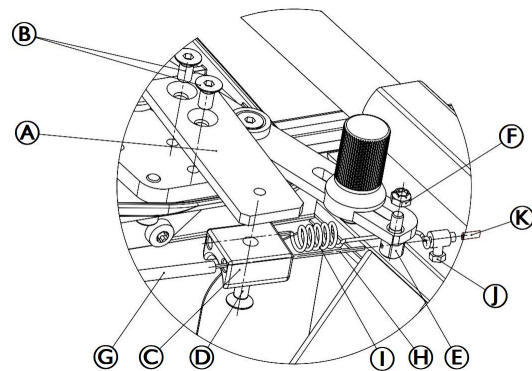
1. Asenna avustajan tukijarru ① 2 ruuvilla ② lokasuojan kiinnikkeeseen.
2. Aseta kotelon pysäytin ③ avustajan tukijarruun ① ruuvilla ④.
3. Asenna kaapelin liukusäädin ⑤ lukitusmutterilla ⑥ jarruvipuun.
4. Liitä bowdenkaapeli ⑦ kotelon pysäyttimeen ③.
5. Työnnä jarrukaapeli ⑧ kaapelin liukusäätimeen ⑤.
6. Liitä jousikaapeli ⑨ kotelon pysäyttimeen ③.
7. Työnnä jarrukaapeli ⑧ jousikaapeliin ⑨ ja lukkokaapeliin ⑩.
8. Kiinnitä jarrukaapeli ⑧ lukkokaapeliin ⑩ ja säädä sen kireyttä.
9. Asenna kärki kaapelin suojaamiseksi ⑪ jarrukaapeliin ⑧.
10. Estä jarrukaapelin ⑧ vapaa liikkuminen säätämällä jarruvivun avattua kiristyspulttia ②, katso yllä oleva kaavio.
11. Toista vaiheet 1–10 toisella puolella.

② = 6–8 Nm

④ = 4–5 Nm

⑥ = 4–6 Nm

⑩ = 2–3 Nm



6.5.5 Kuljetusavustimen asentaminen



Kuusiokoloavain (5 mm) / jakoavain (10 mm)



1. Asenna pysäytin ② haluamaasi kuljetusavustimen putken ① reikään pultilla ③.

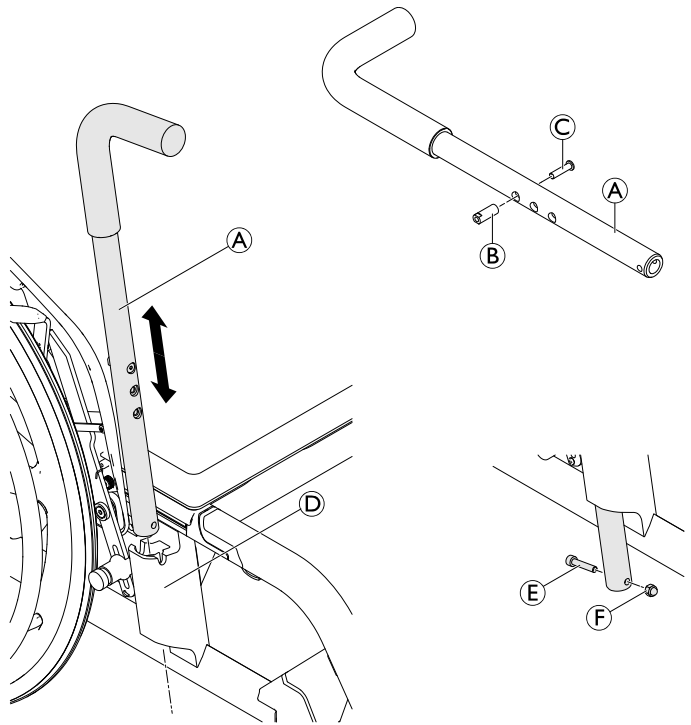


Varmista, että molemmat kiinnikkeet ④ on asetettu kuljetusvivun pidikkeeseen, katso kohta 6.1.1 Runkotukien asentaminen, sivu 13.

2. Aseta kuljetusavustin kuljetusvivun pidikkeeseen ⑤ niin, että kahva osoittaa eteenpäin.
3. Asenna pultti ⑥ ja mutteri ⑦ kuljetusavustimen putkeen.
4. Asenna toinen kuljetusavustin toiselle puolelle.

③ = 4 Nm

⑥ = 8 Nm



6.6 Pyörät

6.6.1 Pyörän vaihtaminen



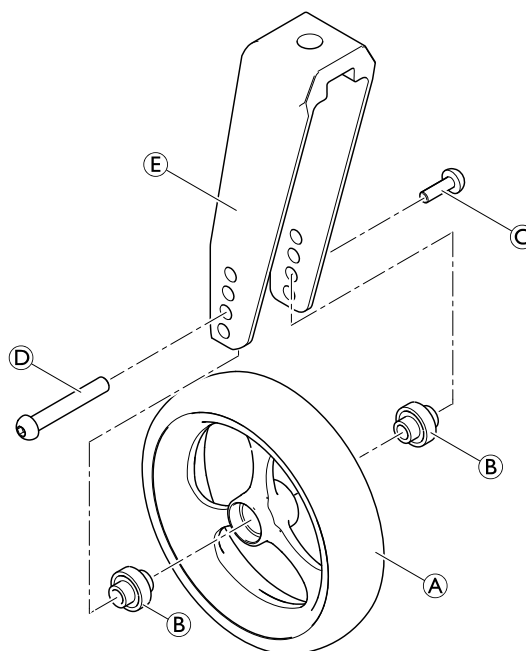
Kuusiokoloavain (3 mm)



1. Irrota holkkimutteri © ja pultti ④.
2. Irrota pyörä ① laakereineen ② pyörähaarukasta ⑤.
3. Asenna uusi pyörä ja laakerit haluttuun kohtaan pyörähaarukassa.
4. Kiinnitä pyörä pyörähaarukkaan holkkimutterilla ja pultilla.

④ = 5 Nm

Toiminnan tarkistus:
pyörä ei saa huojua, vaan sen on pyörittävä helposti.



6.6.2 Pyörähaarukan vaihtaminen



Kuusiokoloavain (5 mm) / jakoavain (10 mm)



1. Irrota pyörä, katso 6.6.1 *Pyörän vaihtaminen, sivu 23*.
2. Irrota pultti **L** jalkatuen lukosta **K**.
3. Irrota mutteri **J** pultista **E** ja poista aluslevy(t) **F**, pyörähaarukka **D**, aluslevyt **G**, asetin **H** ja holkki **I** pyörähaarukan tuesta **A**.
4. Vaihda tarvittaessa pyörähaarukan tuen laakeri **B** ja välilevy **C**.
5. Vaihda pyörähaarukka ja asenna uudelleen päinvastaisessa järjestyksessä.

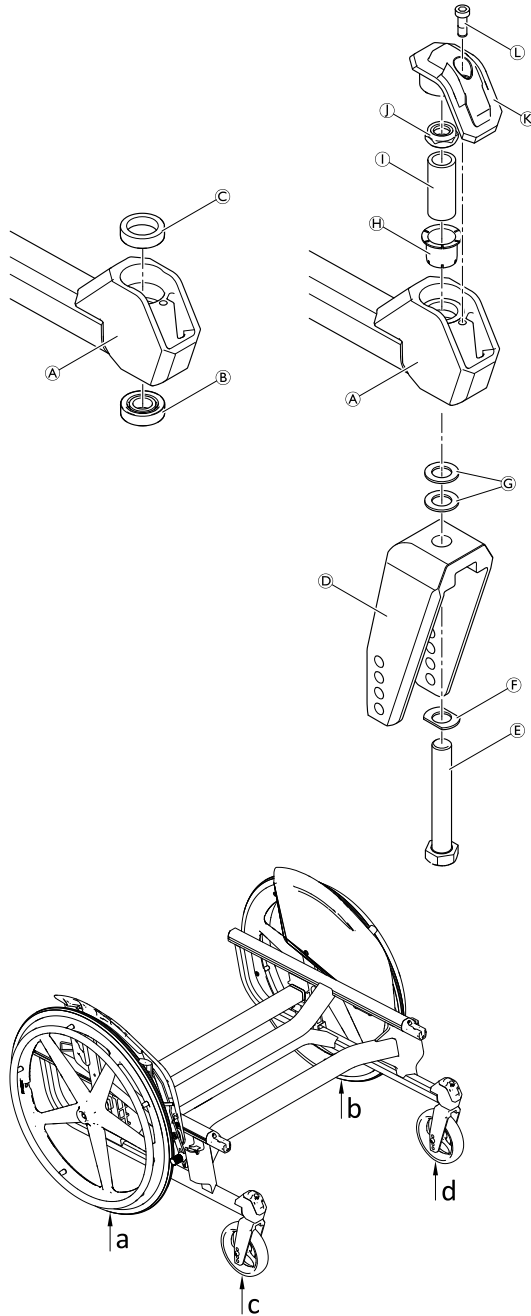
TÄRKEÄÄ!

Pyörähaarukan laakerin vaurioitumisvaara

- Älä kiristä pulttia **E** liikaa.
- Kiristä pulttia vain sen verran, että haarukkaa voidaan edelleen kääntää vapaasti.

6. Asenna pyörä uudelleen.
7. Aseta pyörätuoli tasaiselle pinnalle. Sekä takapyörien (a & b) että etupyörien (c & d) tulee koskettaa tasaisesti lattiaa.
8. Tarkista pyörätuolin tasaisuus mittaamalla etupyörien (c & d) etäisyys maahan. Jos toisen etupyörän etäisyys maahan on suurempi kuin 1,5 mm ja toinen pyörä koskettaa maata, lisää ylimääräinen aluslevy **G** tälle puolelle asennuksen yhteydessä.

- L** = 5 Nm
J = 15 Nm



6.7 Vaihtoehdot

6.7.1 Kaatumisenestolaitteiden asentaminen



Kuusiokoloavain (4 mm, 5 mm) / jakoavain (22 mm)

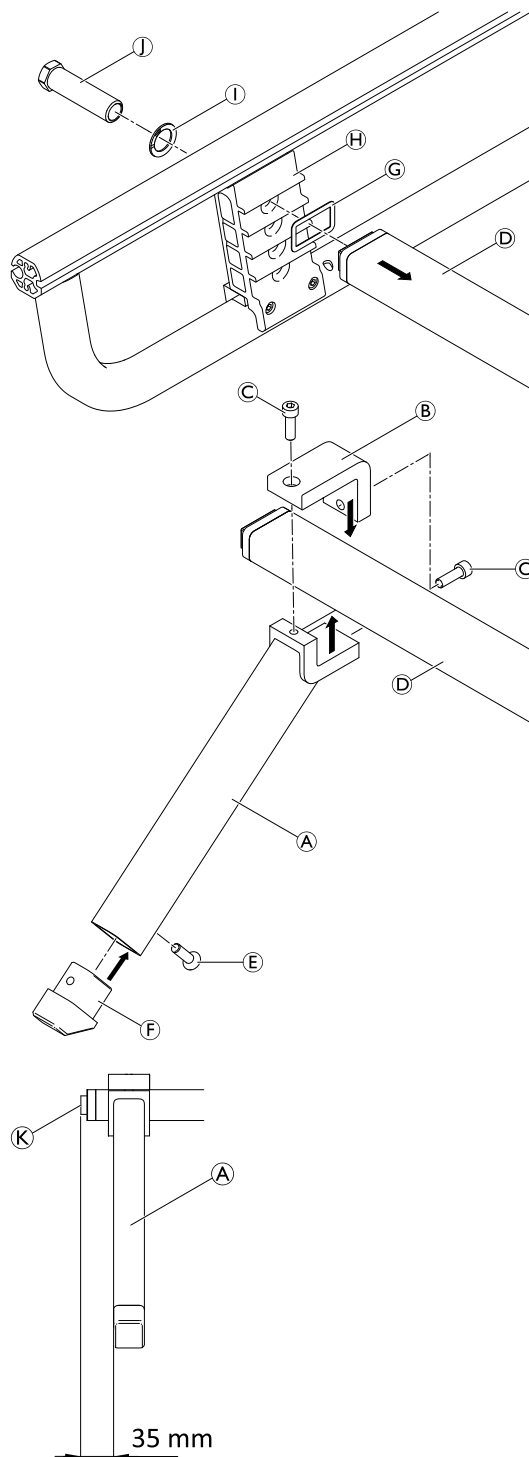


1. Irrota poikittaistuki ④ ja muotoiltu aluslevy ③ pystytuesta ⑧ poistamalla sovitusholkki ① ja aluslevy ① molemmilta puolilta.
2. Asenna kaatumisenestolaitteen tuppi ⑥ kaatumisenestolaitteen putkeen ① pultilla ⑤.
3. Asenna kaatumisenestolaitteen putki poikittaistukeen ④ laipalla ② ja pulteilla ③. Älä kiristä pultteja vielä täysin kiinni.
4. Aseta kaatumisenestolaite ① noin 35 mm:n etäisyydelle akselin ⑦ päästä.
5. Kiristä pultit ③.
6. Asenna toinen kaatumisenestolaite samalla tavalla toiselle puolelle.
7. Asenna poikittaistuki, jossa kaatumisenestolaite on, takaisin pystytukeen.

③ = 16 Nm

⑤ = 7 Nm

① = 45 Nm



6.7.2 Kuljetuskannattimen asentaminen



Kuusiokoloavain (4 mm, 5 mm) / jakoavain (22 mm)

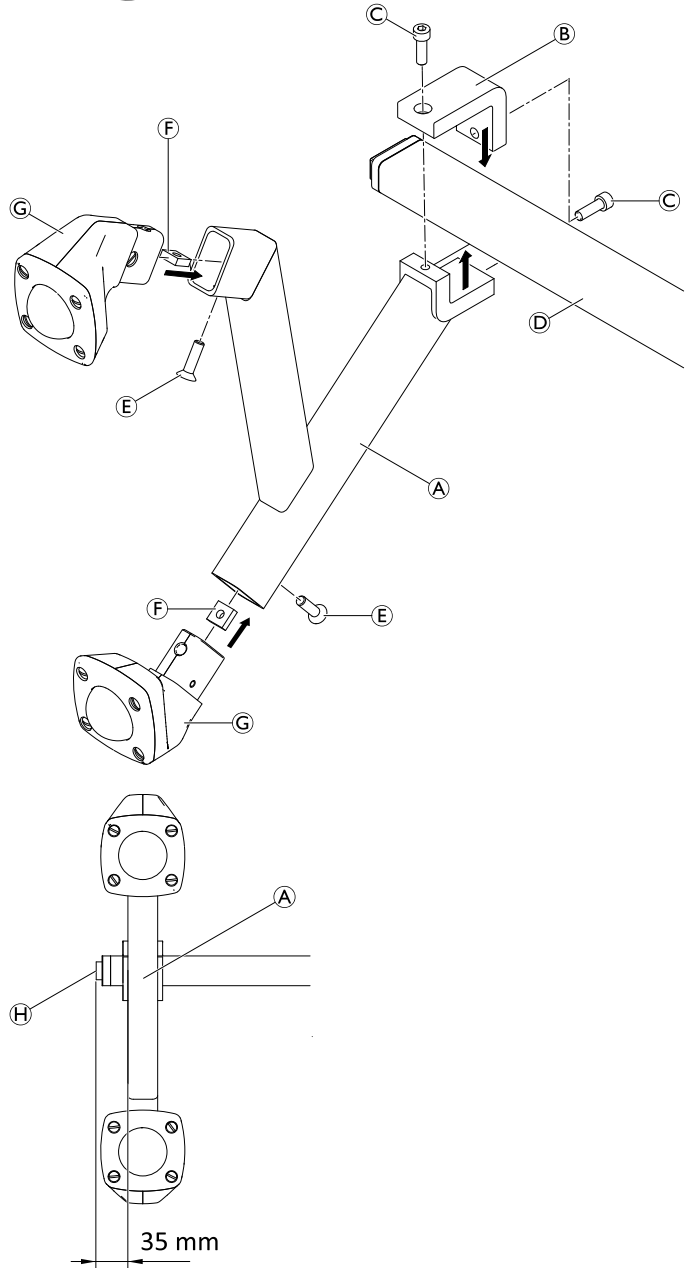
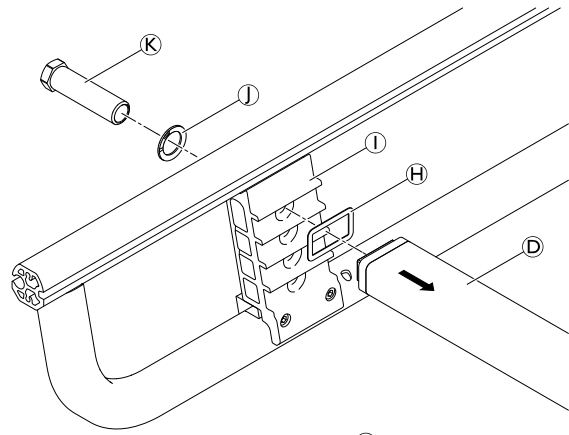


1. Irrota poikittaistuki ④ ja muotoiltu aluslevy ⑧ pystytuesta ① poistamalla sovitusholkki ⑫ ja aluslevy ⑩ molemmilta puolilta.
2. Asenna pallopyörät ③ kuljetuskannattimeen ① pulteilla ⑤ ja neliömutterilla ⑥.
3. Asenna kuljetuskannatin poikittaistukeen ④ laipalla ② ja pulteilla ③. Älä kiristä pultteja vielä täysin kiinni.
4. Aseta kuljetuskannatin ① noin 35 mm:n päähän akselin ⑨ päästä.
5. Kiristä pultit ③.
6. Asenna toinen kuljetuskannatin samalla tavalla toiselle puolelle.
7. Asenna poikittaistuki, jossa kuljetuskannatin on, takaisin pystytukeen.

③ = 16 Nm

⑤ = 7 Nm

⑫ = 45 Nm



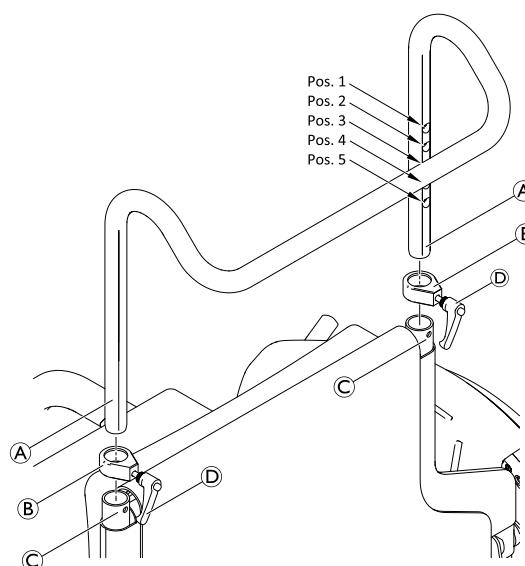
6.7.3 Työntötangon asentaminen



—

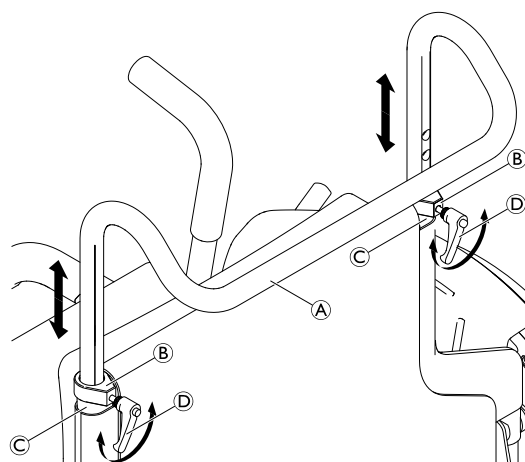


1. Aseta molemmat pidikeosat ② selkänojan putkien ③ päihin. Kohdista pidikeosien aukot selkänojan putkien päissä olevien aukkojen kanssa.
2. Työnnä työntötanko ① selkänojan putkiin.
3. Siirrä työntötanko haluttuun korkeuteen (asennot 1–5) ja kiinnitä se kääntämällä pidikeosan vipuja ④ myötäpäivään.
4. Irrota työntötanko suorittamalla vaiheet 1–3 päinvastaisessa järjestyksessä.



Korkeuden säätäminen

1. Löysää molempia pidikeosia ② kääntämällä vipuja ④ vastapäivään.
2. Siirrä työntötanko ① haluttuun korkeuteen ja kiinnitä se kääntämällä pidikeosan vipuja ④ myötäpäivään.



6.7.4 Tippatelineen asentaminen

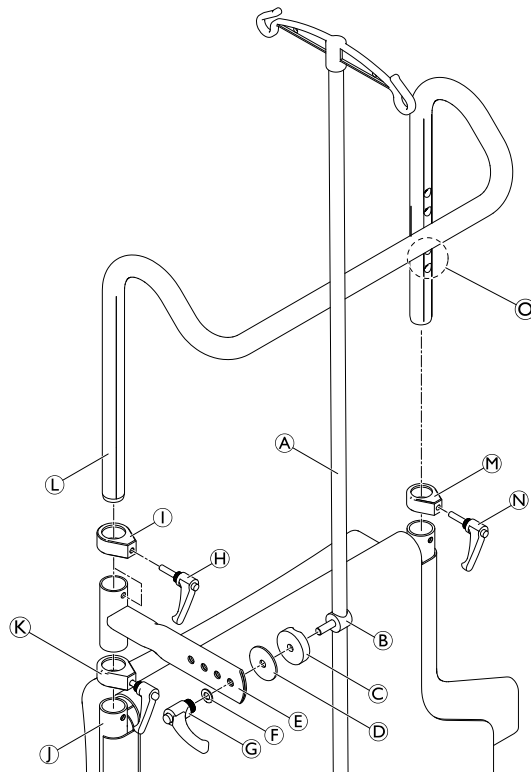
Tippatelineen asentaminen pyörätuoliin edellyttää, että tuolissa on työntötanko.




—



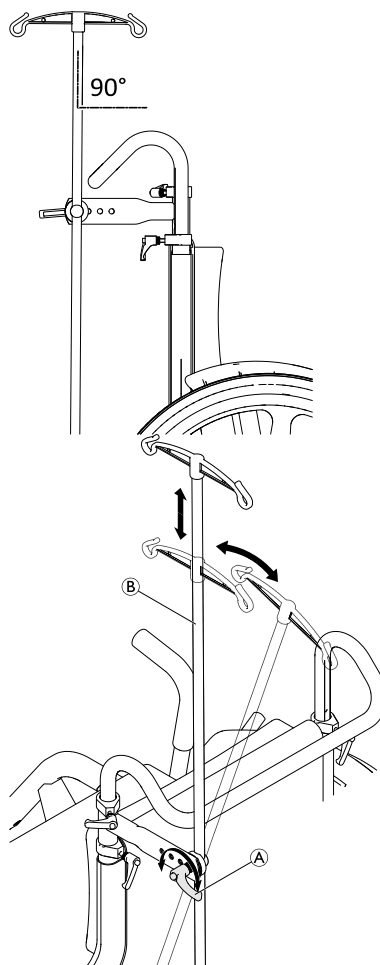
1. Aseta tippatelineen putki (A) kiinnityselementteineen (B) lukituslevyn (C) ja aluslevyn (D) avulla haluamaasi reikään tippatelineen tuessa (E).
2. Kiinnitä tippatelinekokoonpano tippatelineen tukeen aluslevyllä (F) ja kahvalla (G) kääntämällä kahvaa myötäpäivään.
3. Löysää pidikeosia (I) ja (M) kääntämällä vipuja (H) ja (N) vastapäivään.
4. Irrota työntötanko (L).
5. Aseta pidikeosa (K) rungon putkeen (J).
6. Aseta tippatelineen pidike (E) pidikeosaan (K).
7. Aseta pidikeosa (I) tippatelineen pidikkeeseen.
8. Työnnä työntötanko osien (I), (E) ja (K) läpi rungon putkeen (toisella puolella ainoastaan pidikeosan (M) läpi).
9. Aseta vipu (N) toiseen työntötangon kahdesta alemmasta reiästä (O) ja kiinnitä vipu.
10. Lukitse työntötanko paikalleen kääntämällä vipua (H) myötäpäivään.



Korkeuden ja kulman säätäminen

 Riippumatta selkänojan tai pyörätuolin asennosta tippatelineen tanko on asetettava aina pystysuoraan eli 90° kulmaan alustaan nähden.

1. Löysää vipua (A).
2. Säädä tippateline (B) sopivalle korkeudelle ja varmista, että se on pystysuorassa (90° kulmassa alustaan nähden).
3. Kiristä vipu (A).



6.7.5 Kepinpidikkeen asentaminen

Kepinpidike voidaan asentaa pyörätuolin taakse oikealle tai vasemmalle puolelle.



Kuusiokoloavain (4 mm, 5 mm)

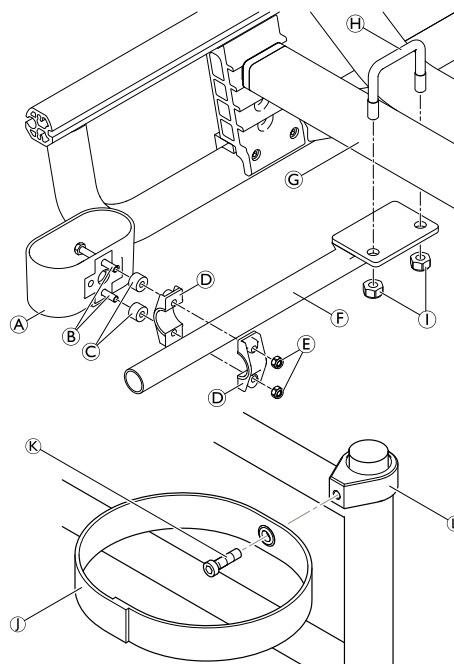


1. Asenna muovikotelo **A** pidiketankoon **F** pulteilla **B**, välilevyillä **C**, kiinnittimillä **D** ja muttereilla **E**.
2. Asenna pidiketankokokoonpano vinotukeen **G** U-pultilla **H** ja muttereilla **I**.
3. Asenna kepinpidikkeen hihna **J** selkänöjan kiinnitysosaan **L** pultilla **K**.

I = 20 Nm

E = 7 Nm

K = 7 Nm



6.7.6 Hapen pidikkeen asentaminen



Kuusiokoloavain (5 mm) / hylsyavain (17 mm) / ruuviavain (10 mm)



1. Asenna happipidikkeen putki **A** tukiputkeen **D** vaadittuun asentoon (asento 1–5) pulteilla **C** ja muttereilla **B**.

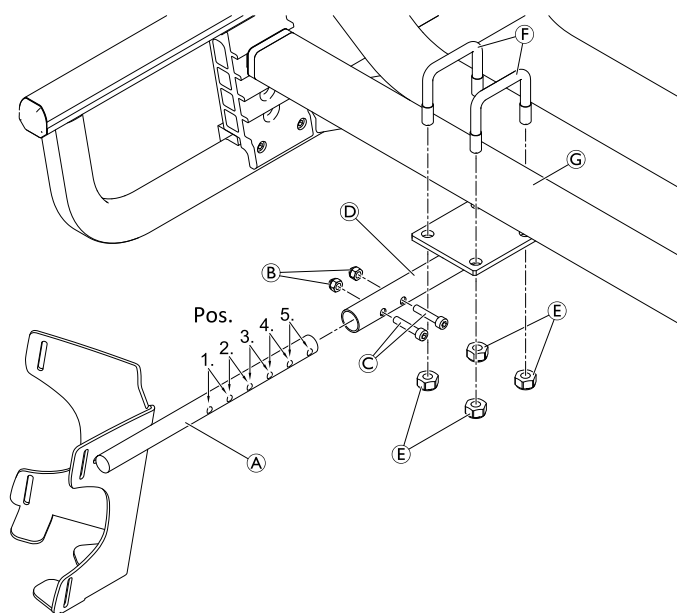


Happipidikkeen vakioasennusasento on asento 2.

2. Asenna happipidikekokoonpano vinotukeen **G** U-pulteilla **F** ja muttereilla **E**.

B = 8 Nm

E = 20 Nm



6.7.7 Kiinnitysrenkaiden asentaminen

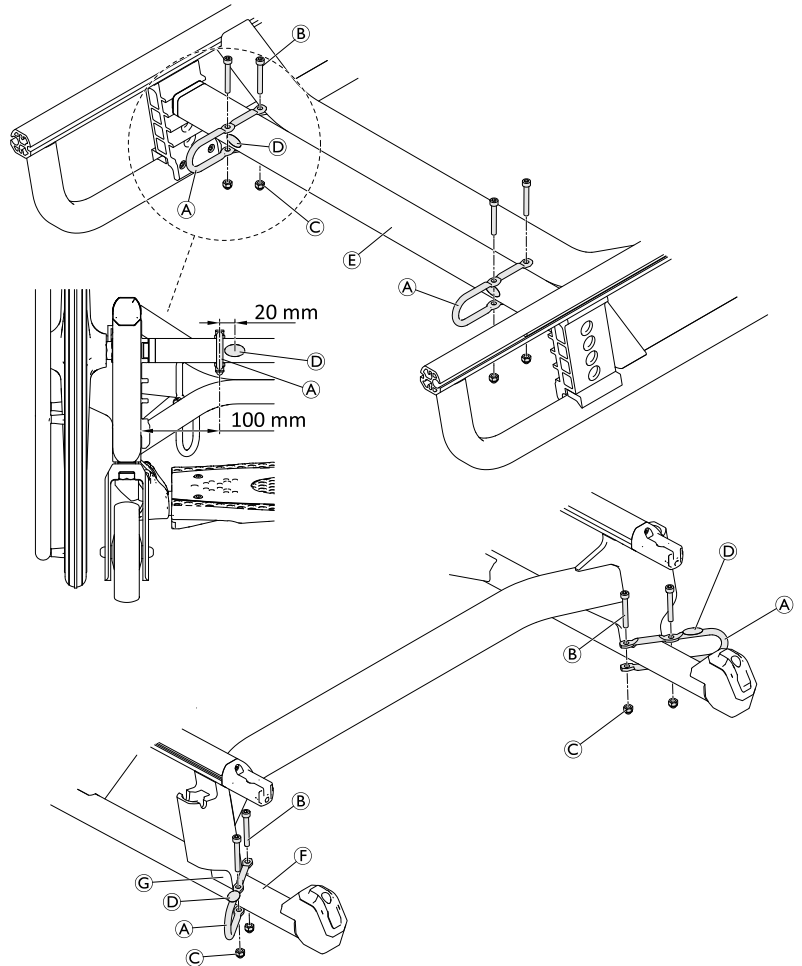


Kuusiokoloavain (5 mm) / jakoavain (10 mm)



1. Asenna kiinnitysrenkaat takaosan poikittaistukeen **E** pulteilla **B** ja muttereilla **C**.
2. Asenna kiinnitysrenkaat eturunkoon **F** pulteilla **B** ja muttereilla **C**. Kiinnitysrenkaiden on oltava pystyrunkoa **G** vasten.
3. Aseta koukkujen merkinnät **D** takaosan poikittaistukeen ja etummaisiiin kiinnitysrenkasiin.

C = 8 Nm



6.7.8 Asentovyön asentaminen

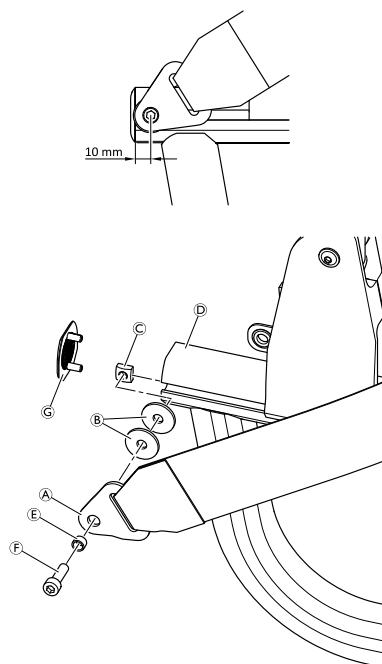


Kuusiokoloavain (5 mm) / hylsyavain (17 mm) / ruuviavain (10 mm)



1. Asenna asentovyö **A** takarunkoon **D** kahdella aluslevyllä **B**, välilevyllä **E**, pultilla **F** ja asettimella **C**, jossa on kierteet.
2. Peitä rungon pää suojuksella **G**.

F = 8 Nm



Invacare distributors

Suomi:

Camp Mobility
Patamäenkatu 5, 33900 Tampere
Puhelin 09-35076310
info@campmobility.fi
www.campmobility.fi



Invacare France Operations SAS
Route de St Roch
F-37230 Fondettes
France

1663601-B 2021-09-13



Making Life's Experiences Possible®



Yes, you can.®