

# Invacare® Action® Ampla™

## fi Manuaalinen pyörätuoli Käyttöohje



Tämä opas on annettava loppukäyttäjälle.  
Tämä opas TÄYTYY lukea ENNEN tuotteen käyttämistä, ja se on säastettävä  
tulevaa käyttöä varten.



**Yes, you can.®**

© 2023 Invacare Corporation

Kaikki oikeudet pidätetään. Koko materiaalin tai sen osan uudelleenjulkaisu, jäljentäminen tai muuttaminen on kiellettyä ilman Invacaren etukäteen antamaa kirjallista lupaa. Tavaramerkit osoitetaan symboleilla ™ ja ®. Kaikki tavaramerkit ovat Invacare Corporationin tai sen tytäryhtiöiden omistamia tai lisensoimia, ellei toisin ole ilmoitettu.

Making Life's Experiences Possible on rekisteröity tavaramerkki Yhdysvalloissa.

# Sisällysluettelo

<b>1 Yleistä</b>	<b>5</b>
1.1 Johdanto	5
1.2 Tässä asiakirjassa käytetyt symbolit	5
1.3 Takuutiedot	6
1.4 Yhteensopivuus	6
1.4.1 Tuotekohtaiset standardit	6
1.5 Käyttöikä	6
1.6 Rajoitettu vastuu	6
<b>2 Turvallisuus</b>	<b>7</b>
2.1 Turvallisuustiedot	7
2.2 Turvalaitteet	9
2.3 Tuotteen merkinnät ja symbolit	10
<b>3 Tuotteen yleiskuvas</b>	<b>12</b>
3.1 Tuotteen kuvaus	12
3.2 Käyttötarkoitus	12
3.3 Pyörätuolin tärkeimmät osat	13
3.4 Pysäköintijarrut	15
3.5 Selkänoja	15
3.6 Jalkatuet	16
3.7 Siirtymiskahvat	18
3.8 Istuinpehmuste	18
<b>4 Vaihtoehdot</b>	<b>19</b>
4.1 Kaatumisenestolaite	19
4.2 Posture belt	20
4.3 Työntötanko	22
4.4 Tippateline	22
4.5 Avustajan ajojarrut	24
4.6 Kepinpidike	24
4.7 Happipullon pidike	25
<b>5 Käyttöönotto</b>	<b>26</b>
5.1 Turvallisuustiedot	26
5.2 Toimitustarkastus	26
<b>6 Käyttö</b>	<b>27</b>
6.1 Turvallisuustiedot	27
6.2 Jarruttaminen käytön aikana	27
6.3 Siirtyminen pyörätuoliin ja siitä pois	28
6.4 Pyörätuolilla liikkuminen ja sen ohjaaminen	30
6.5 Porrasaskelmat ja katukiveykset	31
6.6 Luiskat ja mäet	32
6.7 Vakaus ja tasapaino istuttaessa	34
<b>7 Kuljetus</b>	<b>35</b>
7.1 Turvallisuustiedot	35
7.2 Siirtopyörät	35
7.3 Takapyörien irrottaminen ja asentaminen	36
7.4 Pyörätuolin nostaminen	37
7.5 Manuaalisen pyörätuolin kuljettaminen ilman matkustajaa	37
7.6 Pyörätuolin kuljettaminen ajoneuvossa, kun käyttäjä istuu pyörätuolissa	37
<b>8 Huolto</b>	<b>44</b>
8.1 Turvallisuustiedot	44
8.2 Huoltoaikataulu	44
8.3 Puhdistaminen ja desinfiointi	46
8.3.1 Yleisiä turvallisuustietoja	46
8.3.2 Puhdistusväli	47
8.3.3 Puhdistus	47
8.3.4 Desinfiointi	48
<b>9 Käytön jälkeen</b>	<b>49</b>
9.1 Säilytys	49
9.2 Kunnostaminen	49
9.3 Hävittäminen	49
<b>10 Vianmääritys</b>	<b>50</b>
10.1 Turvallisuustiedot	50
10.2 Vikojen tunnistaminen ja korjaaminen	51

<b>11 Tekniset Tiedot</b>	<b>52</b>
11.1 Mitat ja paino	52
11.2 Irrotettavien osien enimmäispaino	53
11.3 Renkaat	53
11.4 Materiaalit	54
11.5 Ympäristön olosuhteet	54



# 1 Yleistä

## 1.1 Johdanto

Tämä käyttöopas sisältää tuotteen käsittelyä koskevia tärkeitä tietoja. Lue käyttöopas huolellisesti läpi ja noudata turvallisuusohjeita, jotta tuotteen käyttö olisi turvallista.

Älä käytä tuotetta ennen kuin olet perehtynyt huolellisesti tähän käyttöoppaaseen. Kysy neuvoa terveydenhuollon ammattilaiselta, joka tuntee lääketieteellisen tilasi, ja selvitä asianmukaista käyttöä ja tarvittavia säätöjä koskevat kysymykset terveydenhuollon ammattilaisen kanssa.

Huomaa, että osa tämän asiakirjan sisällöstä ei välttämättä koske ostamaasi tuotetta, sillä asiakirja käsittelee kaikkia (asiakirjan painamisajankohtana) saatavilla olevia malleja. Tämän asiakirjan jokainen osio koskee kaikkia tuotteen malleja, ellei toisin mainita.

Maassasi saatavilla olevat mallit ja kokoonpanot voi katsoa maakohtaisista myyntiasiakirjoista.

Invacare varaa oikeuden muuttaa tuotteiden teknisiä tietoja ilman erillistä ilmoitusta.

Varmista ennen asiakirjan lukemista, että käytössäsi on sen viimeisin versio. Viimeisin versio on saatavilla PDF-tiedostona Invacaren verkkosivuilta.

Jos painettu asiakirja on kirjasinkoon vuoksi vaikealukuinen, voit ladata verkkosivustosta PDF-version. PDF-tiedoston voi suurentaa näytössä helpommin luettavaan kokoon.

Jos tarvitset lisätietoja tuotteesta, esimerkiksi tuoteturvallisuusilmoituksista ja tuotteiden takaisinveodoista,

1663600-C

ota yhteyttä Invacare-jälleenmyyjään. Osoitteet ovat tämän asiakirjan lopussa.

Jos tapahtuu vakava, tuotteeseen liittyvä onnettomuus, ilmoita valmistajalle ja maasi valtuutetulle viranomaiselle.

## 1.2 Tässä asiakirjassa käytetyt symbolit

Tässä asiakirjassa käytetään symboleja ja signaalisanoja, jotka viittaavat vaaroihin tai turvattomiin käytäntöihin, jotka saattavat aiheuttaa henkilö- tai omaisuusvahinkoja. Katso alta lisätietoja signaalisanojen määritelmistä.



### VAROITUS

Osoittaa vaarallisen tilanteen, joka voi johtaa vakavaan vammaan tai kuolemaan, jos sitä ei vältetä.



### HUOMIO

Osoittaa vaarallisen tilanteen, joka voi johtaa pieneen tai lievään vammaan, jos sitä ei vältetä.



### HUOMAUTUS

Osoittaa mahdollisesti vaarallisen tilanteen. Jos sitä ei vältetä, se saattaa aiheuttaa omaisuusvahingon.



### Vihjeet ja suositukset

Antaa hyödyllisiä vihjeitä, suosituksia ja tietoa tehokkaasta ja ongelmattomasta käytöstä.

## Muut symbolit

(Ei koske kaikkia oppaita)



Yhdistyneen kuningaskunnan vastuuhenkilö ilmoittaa, jos tuotetta ei ole valmistettu Iossa-Britanniassa.



Triman ilmoittaa kierrätys- ja lajittelusäännöt (koskee vain Ranskaa).

### 1.3 Takuutiedot

Annamme valmistajan takuun tuotteelle yleisten liiketoimintaehtojemme mukaisesti vastaavissa maissa.

Takuuvaatimuksia voi tehdä vain sen myyjän kautta, jolta tuote ostettiin.

### 1.4 Yhteensopivuus

Yhtiömme toiminnalle keskeistä on laatu, ja yhtiö noudattaakin ISO 13485 -standardin vaatimuksia.

Tässä tuotteessa on CE-merkki lääkinällisiä laitteita koskevan asetuksen 2017/745 luokan I vaatimusten mukaisesti.

Tällä tuotteella on UKCA-merkintä Yhdistyneen kuningaskunnan vuoden 2002 lääkintälaitteasetuksen osan II luokan I mukaisesti.

Pyrimme jatkuvasti varmistamaan, että yrityksen ympäristövaikutus on sekä paikallisesti että maailmanlaajuisesti mahdollisimman vähäinen.

Käytämme vain REACH-järjestelmän mukaisia materiaaleja ja osia.

### 1.4.1 Tuotekohtaiset standardit

Pyörätuoli on testattu standardin EN 12183 mukaisesti. Standardiin sisältyy syttyvyydesti.

Lisätietoa paikallisista standardeista ja säädöksistä saat ottamalla yhteyttä paikalliseen Invacaren edustajaan. Osoitteet ovat tämän asiakirjan lopussa.

### 1.5 Käyttöikä

Tämän tuotteen odotettavissa oleva käyttöikä on viisi vuotta, kun sitä käytetään päivittäin tässä oppaassa ilmoitettujen turvallisuusohjeiden ja käyttötarkoituksen mukaan. Tehokas käyttöikä voi vaihdella sen mukaan, miten usein ja voimakkaasti tuotetta käytetään.

### 1.6 Rajoitettu vastuu

Invacare ei vastaa seuraavista johtuvista vahingoista:

- käyttöoppaan noudattamatta jättäminen
- väärä käyttö
- luonnollinen kuluminen
- ostajan tai kolmannen osapuolen toteuttama väärä kokoonpano tai asennus
- tekniset muutokset
- luvattomat muutokset ja/tai soveltumattomien varaosien käyttö.

## 2 Turvallisuus

### 2.1 Turvallisuustiedot

Tässä osassa on tärkeitä turvallisuustietoja pyörätuolin käyttäjän ja avustajan suojaamisesta sekä pyörätuolin turvallisesta ja ongelmattomasta käytöstä.

Invacare olettaa, että terveydenhuollon ammattilainen on tehnyt yksilöllisen arvion käyttäjän riskitasosta ja hoidon vaatimuksista. Toimittajat ja hoitajat ovat arvioineet tuotteen antavan riittävää tukea ja soveltuvan säädöiltään käyttäjälle. Terveydenhuollon ammattilainen on antanut hoitajalle ja käyttäjälle asianmukaiset ohjeet tuotteen oikeasta ja turvallisesta käytöstä.



#### **VAROITUS!**

##### **Vakavan vamman tai vaurion vaara**

Tämän tuotteen vääränlainen käyttö saattaa aiheuttaa vamman tai vahingon.

- Jos et ymmärrä varoituksia, huomautuksia tai ohjeita, ota yhteyttä terveydenhuollon ammattilaiseen tai toimittajaan ennen laitteen käyttämistä.
- Älä käytä tätä tuotetta tai siihen saatavilla olevia lisävarusteita ennen kuin olet lukenut kokonaan nämä ohjeet ja mahdolliset lisäohjeet, kuten käyttöopas, huolto-oppaat ja ohjelehtiset, jotka on toimitettu tämän tuotteen tai lisävarusteen mukana, ja ymmärtänyt ne.



#### **VAROITUS!**

##### **Kuoleman tai vakavan vamman vaara**

Tulipalon sattuessa tai savuisessa tilassa pyörätuolissa istuvat henkilöt ovat erityisesti vaarassa kuolla tai saada vakavan vamman, jos he eivät kykene siirtymään pois tulen tai savun lähteen luota. Palavat tulitikut, sytyttimet ja savukkeet voivat aiheuttaa avotulen pyörätuolin ympäristöön tai vaatteisiin.

- Vältä pyörätuolin käyttämistä tai säilyttämistä avotulen tai palavien tuotteiden läheisyydessä.
- Älä tupakoi, kun käytät pyörätuolia.



#### **VAROITUS!**

##### **Onnettomuuksien ja vakavan vamman vaara**

Pyörätuolin väärät säädöt voivat aiheuttaa vakavaan vammaan johtavia onnettomuuksia.

- Ota yhteyttä pyörätuolin myyjään, jotta ammattitaitoinen tekniikko voi tehdä tarvittavat säädöt.



### **VAROITUS!**

#### **Kaatumisvaara**

Takapyörien akselin pituussuuntainen asento selkänöjan asentoon nähden vaikuttaa pyörätuolin vakauteen.

- Takapyörien akselin siirtäminen eteenpäin tekee pyörätuolista epävakaamman, mikä lisää taaksepäin kaatumisen riskiä. Mutta se parantaa ohjattavuutta kelausvanteen paremman pitoasennon ja lyhyen kääntösäteen vuoksi.
- Takapyörien akselin siirtäminen taaksepäin tekee pyörätuolista vakaamman, jolloin se ei kallistu helposti. Mutta tämä heikentää ohjattavuutta.
- Erityisistä kyvyistä ja turvallisuusrajoista riippuen voit asentaa kaatumisenestolaitteen kompensoidaksesi vakauden heikkenemistä.



### **VAROITUS!**

#### **Ympäristöolosuhteisiin sopimattomasta ajotyylisestä aiheutuva riski.**

Luisumisvaara märällä maalla, soralla tai epätasaisessa maastossa.

- Mukauta nopeutesi ja ajotyylisi aina olosuhteisiin (sää, pinta, omat taidot jne.).



### **VAROITUS!**

#### **Loukkaantumisvaara**

Pyörätuolin ulkopuolella oleville kehonosille (esim. kädet tai jalat) voi törmäyksessä aiheutua vamma.

- Pyri jarruttamaan ennen törmäystä.
- Älä aja suoraan päin kohdetta.
- Aja kapeilla väylillä varovasti.



### **VAROITUS!**

#### **Hallitsemattomasta pyörätuolista johtuva vaara**

Voit menettää pyörätuolisi hallinnan ja kaatua, jos nopeus on suuri.

- Älä ylitä 7 kilometrin tuntinopeutta.
- Pyri yleisesti välttämään törmäyksiä.



### **HUOMIO!**

#### **Loukkaantumisvaara**

– Jos sinulla on painehaava tai ihovaurio, suojaa se, jotta se ei joudu suoraan kosketukseen laitteen kankaiden kanssa. Pyydä lääketieteellisiä ohjeita terveydenhuollon ammattilaiselta.



### **HUOMIO!**

#### **Palovaara**

Pyörätuolin osat voivat lämmetä, kun ne altistuvat ulkoisille lämmönlähteille.

- Älä altista pyörätuolia voimakkaalle auringonvalolle ennen käyttöä.
- Tarkista ennen käyttöä kaikkien ihoon kosketuksissa olevien osien lämpötila.

**HUOMIO!****Sormien puristuksiin jäämisen vaara**

Sormet, kädet jne. saattavat jäädä puristuksiin pyörätuolin liikkuvien osien väliin.

- Käyttäessäsi liikkuvien osien, kuten takapyörän irrotettavan akselin tai taitettavan selkänöjan taitto- tai asennusmekanismeja varmista, ettei niiden väliin jää mitään.

**HUOMIO!****Kaatumisvaara**

Lisäkuorman (kuten selkärepun tai vastaavan) ripustaminen pyörätuolin takaputkiin saattaa vaikuttaa pyörätuolin vakauteen takasuunnassa.

- Tämän vuoksi Invacare suosittelee vahvasti käyttämään lisävarusteena saatavia kaatumisenestolaitteita, kun selkänöjan tukiin tulee lisäkuormaa.

**HUOMIO!****Loukkaantumisvaara**

Muut kuin alkuperäiset osat tai väärät osat voivat vaikuttaa tuotteen toimintaan ja turvallisuuteen.

- Käytä vain tuotteen alkuperäisiä osia.
- Katso alueellasi saatavilla olevat lisävarusteet paikallisesta Invacare-kuvastosta tai verkkosivustosta tai ota yhteyttä paikalliseen Invacare-edustajaan. Osoitteet ovat tämän asiakirjan lopussa.

**HUOMAUTUS!**

Kun tämä tuote yhdistetään toiseen tuotteeseen, kummankin tuotteen rajoitukset koskevat yhdistelmää. Esimerkiksi yhdistelmän toisen tuotteen käyttäjän enimmäispaino voi olla pienempi.

- Käytä vain Invacaren sallimia yhdistelmiä. Saat lisätietoja ottamalla yhteyttä Invacare-jälleenmyyjään.
- Lue kunkin tuotteen käyttöopas ja tarkista rajoitukset ennen käyttöä. Molempien tuotteiden käyttöoppaissa annettujen tietojen, ohjeiden ja suositusten tarkka noudattaminen on välttämätöntä käytön turvallisuuden takaamiseksi.

## 2.2 Turvalaitteet

**VAROITUS!****Vammojen vaara**

Väärin asennetut tai rikkoutuneet turvalaitteet (pyörälukot, kaatumisenestolaitteet, kuljetussarja ja asentovyö) saattavat aiheuttaa onnettomuuksia.

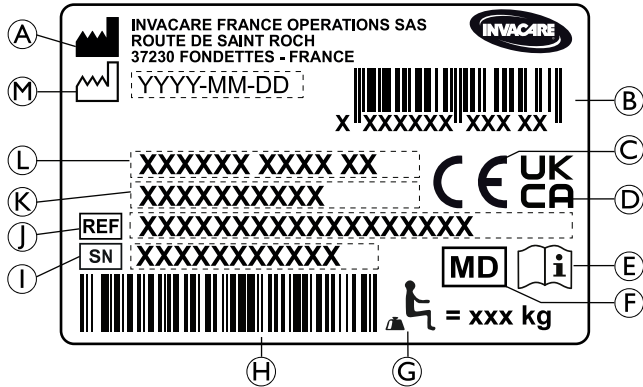
- Tarkista aina ennen pyörätuolin käyttöä, että turvalaitteet toimivat, ja tarkistuta turvalaitteet säännöllisesti valtuutetulla laitekorjaajalla tai toimittajalla.

Turvalaitteiden toiminta kuvataan luvussa 3.3 *Pyörätuolin tärkeimmät osat, sivu 13*

## 2.3 Tuotteen merkinnät ja symbolit

### Tietokilpi

Tietokilpi on kiinnitetty pyörätuolin runkoon, ja siinä ilmaistaan seuraavat tiedot:



- A Valmistajan osoite
- B EAN-/HMI-viivakoodi
- C Euroopan vaatimustenmukaisuus
- D Yhdistyneen kuningaskunnan vaatimustenmukaisuusvakuutus
- E Lue käyttöopas
- F Lääkinnällinen laite
- G Käyttäjän enimmäispaino

- H Sarjanumero viivakoodina
- I Sarjanumero
- J Viitenumero
- K Istuinleveys
- L Tuotteen kuvaus
- M Valmistuspäivä

	Lue käyttöopas
	Vaarallisen, mahdollisesti vammaan tai kuolemaan johtavan, vältettävän tilanteen symboli.


### Asentovyön tietokilpi


	Asentovyön pituus on hyvä, kun kämmen mahtuu kehon ja vyön väliin.
--	--

### Siirtopyörän merkintä

	Siirtopyörien oikeaa käyttötapaa kuvaava merkintä, katso 7.2 <i>Siirtopyörät</i> , sivu 35. Merkintä on kiinnitetty rungon etummaiseen poikkitankoon.
--	---

**Koukkusymboli**

 <p>ISO 7176-19</p>	<p>Kiinnityskohdat, joihin kiinnitysjärjestelmän hihnat on sijoitettava, kun pyörätuolissa istuvaa matkustajaa kuljetetaan moottoriajoneuvossa.</p> <p>Tämä symboli on kiinnitetty pyörätuoliin vain, jos pyörätuolikokoonpanoon on tilauksen yhteydessä tilattu kuljetussarja.</p>
--	---

	<p><b>VAROITUS-symboli</b></p> <p>Tätä pyörätuolia ei ole määritetty matkustajakuljetukseen moottoriajoneuvossa. Tämä symboli on kiinnitetty runkoon lähelle tietokilpää</p>
---	--

## 3 Tuotteen yleiskuvaus

### 3.1 Tuotteen kuvaus

Invacare Action Ampla on lihaville käyttäjille optimoitu puoliaktiivipyörätuoli. Pyörätuolissa on kaksi takapyörää, kaksi etupyörää, pehmustettu istuin ja selkänoja, pysäköintijarrut, irrotettavat jalkatuet, siirtymiskahvat ja jäykkä runko.



#### **HUOMAUTUS!**

Pyörätuoli valmistetaan ja määritetään henkilökohtaisesti tilauksen ilmaisemien tietojen mukaan. Terveydenhuollon ammattilaisen tulee antaa tilauksen tiedot käyttäjän vaatimusten ja terveydentilan perusteella.

- Jos aiot muokata pyörätuolia, ota yhteys terveydenhuollon ammattilaiseen.
- Muokkauksia saa tehdä vain valtuutettu laitekorjaaja.

### 3.2 Käyttötarkoitus

Puoliaktiivipyörätuoli on tarkoitettu liikkumisen apuvälineeksi ylipainoisille henkilöille, joiden kävelykyky on rajoittunut.

Tuote on tarkoitettu laitos- tai kotikäyttöön. Pyörätuolia voidaan käyttää sisä- ja ulkotiloissa tasaisella maalla ja helppopääsyisessä maastossa.

#### **Kohdekäyttäjät**

Pyörätuolin käyttäjän paino ei saa ylittää teknisissä tiedoissa ja tietokilvessä ilmoitettua käyttäjän enimmäispainoa.

Se on tarkoitettu pyörätuolissa istuvan käyttäjän tai avustajan käytettäväksi. Käyttäjän fyysisten ja henkisten kykyjen on oltava riittävät pyörätuolin turvalliseen käyttöön (eli liikuttamiseen, ohjaamiseen ja jarruttamiseen).

#### **Käyttöaiheet**

Vähintään 15-vuotiaat ylipainoiset henkilöt (nuoret ja aikuiset), joilla on liikuntarajoitteita ja rajoittunut kävelykyky sekä

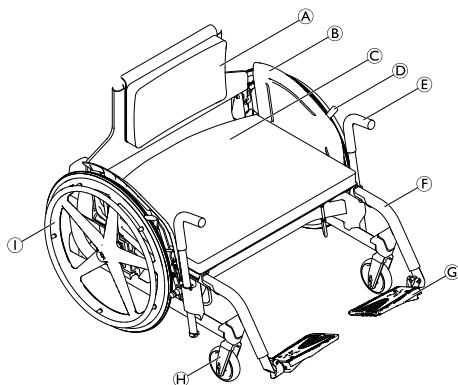
- luu- tai lihaskipua kävellessä tai seistessä
- alentunut keuhkokapasiteetti.

#### **Vasta-aiheet**


Tämän tuotteen käyttämiselle ei ole tiedossa mitään vasta-aiheita, kun pyörätuolia käytetään käyttötarkoituksen mukaisesti.



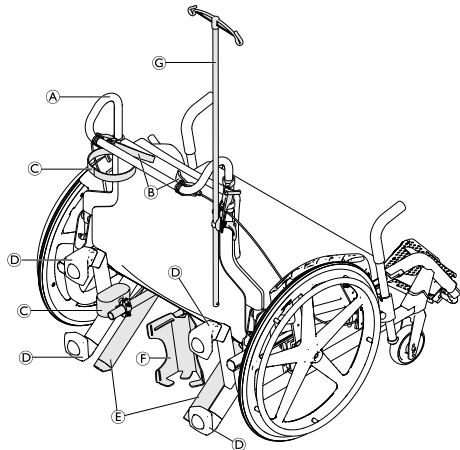
### 3.3 Pyörätuolin tärkeimmät osat



Sij.	Kohta	Kuvaus/käyttöohjeet/säätöohjeet kohdassa
A	Pehmustettu selkänoja	3.5 Selkänoja, sivu 15
B	Vaatesuoja	—
C	Pehmustettu istuin	3.8 Istuinpehmuste, sivu 18
D	Pysäköintijarrut	3.4 Pysäköintijarrut, sivu 15
E	Siirtymiskahvat	3.7 Siirtymiskahvat, sivu 18
F	Jalkatuki	3.6 Jalkatuet, sivu 16
G	Jalkalevy	—
H	Pyörähaarukka ja pyörän rengas	—
I	Takapyörä ja kelausvanne	7.3 Takapyörien irrottaminen ja asentaminen, sivu 36

 Oman pyörätuolin varusteet saattavat poiketa kuvasta, koska jokainen pyörätuoli valmistetaan henkilökohtaisesti tilauksen ilmaisemien tietojen mukaan.

### Yhteenveto toiminnoista



Sij.	Kohta	Kuvaus/käyttöohjeet/säätöohjeet kohdassa
Ⓐ	Työntötanko	4.3 Työntötanko, sivu 22
Ⓑ	Avustajan jarrut	4.5 Avustajan ajojarrut, sivu 24
Ⓒ	Kepinpidike	4.6 Kepinpidike, sivu 24
Ⓓ	Siirtopyörät	7.2 Siirtopyörät, sivu 35
Ⓔ	Kaatumisenestolaitteet	4.1 Kaatumisenestolaite, sivu 19
Ⓕ	Happipullon pidike	4.7 Happipullon pidike, sivu 25
Ⓖ	Tippateline	4.4 Tippateline, sivu 22

### 3.4 Pysäköintijarrut

Pysäköintijarruja käytetään pitämään pyörätuoli liikkumattomana, kun se on paikallaan, jotta se ei vieri pois.



#### **VAROITUS!**

##### **Kaatumisvaara äkillisesti jarrutettaessa**

Jos pysäköintijarrut kytketään liikkumisen aikana, liikkeen suunta saattaa muuttua hallitsemattomasti ja pyörätuoli saattaa pysähtyä äkillisesti, mikä voi aiheuttaa törmäyksen tai putoamisen pyörätuolista.

- Älä koskaan kytke pysäköintijarruja, kun pyörätuoli on liikkeessä.



#### **VAROITUS!**

##### **Hallitsemattomasta pyörätuolista johtuva vaara**

- Pysäköintijarruja on käytettävä samanaikaisesti.
- Älä hidasta pyörätuolia käyttämällä pysäköintijarruja.
- Älä nojaa pysäköintijarruihin tuen saamiseksi tai siirron aikana.



#### **HUOMIO!**

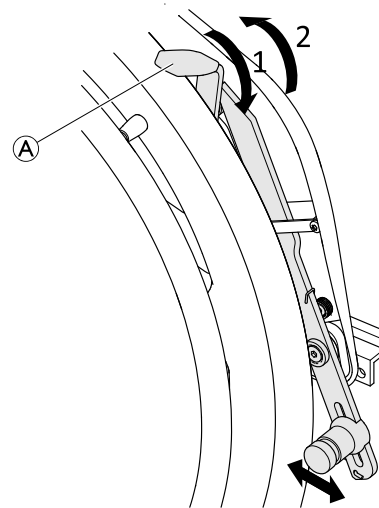
##### **Puristumis- tai murskaumisvaara**

Takapyörän ja pysäköintijarrun välissä voi olla erittäin pieni väli, johon sormesi saattavat jäädä puristuksiin.

- Älä kosketa liikkuvia osia sormillasi kytkiessäsi jarrua, vaan pidä kädet aina jarruvivulla.



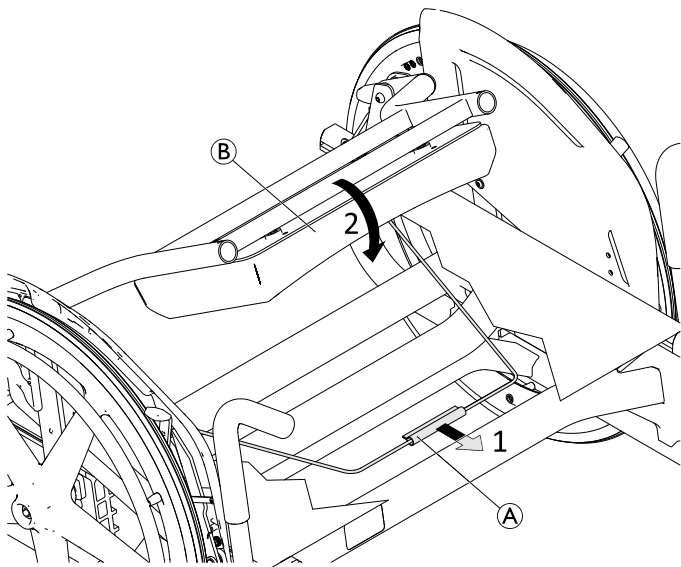
Jarrukengän ja renkaan välistä etäisyyttä voi säätää. Säädön saa suorittaa vain valtuutettu laitekorjaaja.



1. Kytke pysäköintijarru päälle työntämällä jarruvipua ① kämmenellä mahdollisimman pitkälle eteen.
2. Vapauta pysäköintijarru vetämällä jarruvipua sormilla taaksepäin.

### 3.5 Selkänoja

Selkänoja on taitettava.



### Selkänöjan taittäminen alaspäin

1. Jos haluat taistaa selkänöjan alas, tartu pyörätuolin istuimen alla olevaan teräslankaan (A) ja vedä sitä eteenpäin.
2. Työnnä samalla selkänöjaa (B) eteenpäin, kunnes se kiinnittyy ja kuuluu naksahdus.

### Selkänöjan taittäminen ylöspäin

1. Nosta selkänöja ottamalla kiinni selkänöjan yläreunasta ja vetämällä selkänöjaa ylöspäin, kunnes se kiinnittyy ja kuuluu naksahdus.

### ! HUOMAUTUS!

#### Pyörätuolin vaurioitumisen vaara

- Älä istu pyörätuoliin, kun sen selkänöja on alastaitettuna.

### Selkänöjan pehmusteen irrottaminen



Selkänöjan pehmuste on kiinnitetty selkänöjaan tarranauhoilla, ja se on helppo irrottaa puhdistamista varten.



### HUOMIO!

**Pyörätuolissa istuminen ilman selkänöjan pehmustetta voi huonontaa istuma-asentoa ja olla epämukavaa.**

- Älä istu pyörätuolissa, kun selkänöjan pehmuste ei ole paikallaan.

## 3.6 Jalkatuet



### VAROITUS!

#### Loukkaantumisvaara

- Älä koskaan nosta pyörätuolia jalkanöjien pidikkeistä tai jalkatuista.



### HUOMIO!

#### Sormien puristumis- tai murskautumisvaara

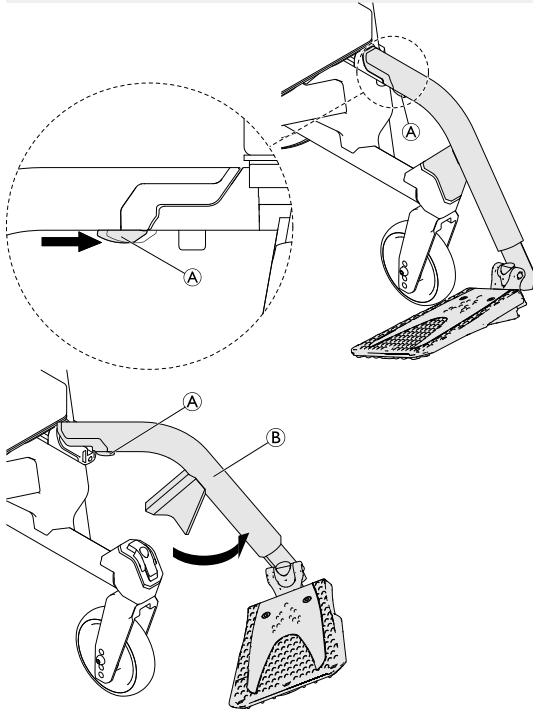
Pyörätuolissa on kääntymismekanismeja, joiden väliin sormet voivat jäädä puristuksiin.

- Ole varovainen käyttäessäsi, kääntäessäsi tai purkaessasi tätä mekanismia.



### HUOMAUTUS!

Jalkatukimekanismin vahingoittumisen vaara  
– Älä aseta jalkatuille mitään painavaa tai nouse seisomaan niiden päälle.



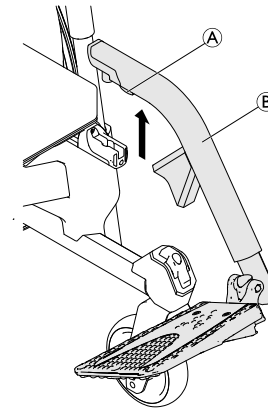
### Sivuun kääntäminen

1. Käännä vapautusvipu **A**, nosta jalkatukea **B** hieman ja käännä se sivuun.

1663600-C

### Eteenpäin kääntäminen

1. Käännä jalkatukea eteenpäin, kunnes se kiinnittyy.



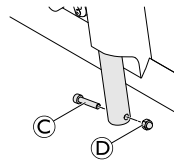
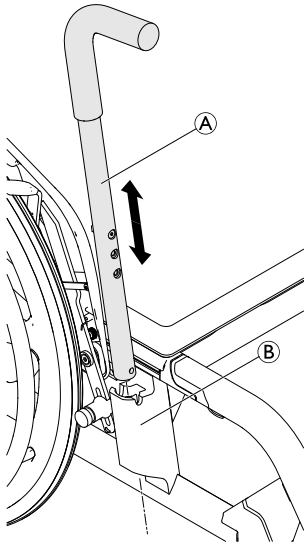
### Taittäminen kokoon

1. Vapauta vipu **A**.
2. Vedä jalkatukea **B** ylöspäin.

### Kokoontaitetun jalkatuen avaaminen

1. Aseta jalkatuki kiinni rungon etuosaan ja käännä sitä eteenpäin, kunnes se kiinnittyy ja kuuluu naksahdus.

### 3.7 Siirtymiskahvat



#### Irrottaminen/asentaminen

1. Irrota pultti © ja mutteri ©.
2. Irrota siirtymiskahva A vetämällä se pois pidikkeestä B.
3. Asenna siirtymiskahva työntämällä se kokonaan pidikkeeseen.
4. Työnnä pultti paikalleen ja kiinnitä se mutterilla.

### 3.8 Istuinpehmuste

Tarvitaan sopiva pehmuste, jotta paine jakautuu istuimella tasaisesti.



#### HUOMIO!

Istuinpehmusteen ottaminen käyttöön nostaa pyörätuolin käyttäjää ylempäs, mikä voi vaikuttaa vakauteen kaikissa suunnissa. Jos istuinpehmuste vaihdetaan, myös käyttäjän vakaus saattaa muuttua.

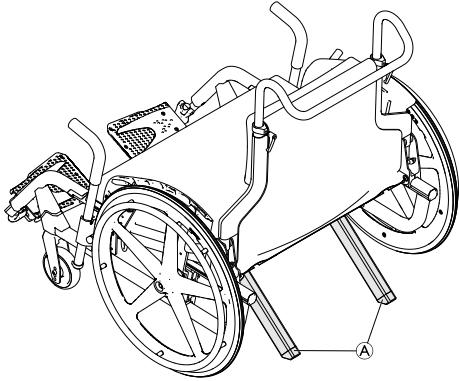
- Jos istuinpehmuste vaihdetaan eri paksuiseen pehmusteeseen tai toiseen pehmustemalliin, valtuutetun laitekorjaajan on määritettävä koko pyörätuolin kokoonpano uudelleen.



Voit ehkäistä istuinpehmusteen liukumista irrottamalla istuimesta sen päällimmäisen pehmeän kerroksen.

## 4 Vaihtoehdot

### 4.1 Kaatumisenestolaite



Kaatumisenestolaitteet **A** estävät pyörätuolia kaatumasta taaksepäin. Kaatumisenestolaitteet ovat ennen toimitusta asennettava lisävaruste.



#### **VAROITUS!**

##### **Kaatumisvaara**

Virheellisesti asetetut tai toimimattomat kaatumisenestolaitteet voivat johtaa kaatumiseen.

- Tarkista aina, että kaatumisenestolaite toimii, ennen kuin käytät pyörätuolia. Anna tarvittaessa valtuutetun laitekorjaajan asentaa tai säätää se uudelleen.
- Invacare suosittelee vahvasti käyttämään lisävarusteena saatavaa kaatumisenestolaitetta joidenkin kokoonpanojen kanssa, jos pyörätuolin staattinen vakaus on alle 10°.



#### **VAROITUS!**

##### **Kaatumisvaara**

Epätasaisella tai pehmeällä alustalla kaatumisenestolaitteet saattavat upota kuoppiin tai maahan, jolloin niiden turvavaikutus heikkenee tai katoaa kokonaan.

- Käytä kaatumisenestolaitteita ainoastaan liikkeessäsi tasaisella ja kiinteällä alustalla.



#### **HUOMAUTUS!**

##### **Loukkaantumisvaara ja pyörätuolin vaurioitumisen vaara**

Kaatumisenestolaite tai siirtopyörä voi rikkoutua materiaalin väsymisen vuoksi, jos sen päälle astutaan ja sitä painetaan voimakkaasti.

- Älä käytä kaatumisenestolaitteita tai siirtopyöriä kallistamisen apuna.



Vaihtoehto kaatumisenestolaitteille ovat siirtopyörät, joihin sisältyy kaatumisenestotoiminto. Katso 7.2 *Siirtopyörät, sivu 35.*

## 4.2 Asentovyö

Pyörätuoliin voidaan asentaa asentovyö. Se estää käyttäjää liukumasta alaspäin pyörätuolissa tai putoamasta pois pyörätuolista. Asentovyö ei ole paikallaanpitolaite.

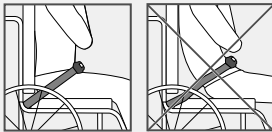


### VAROITUS!

#### Vakavan vamman / kuristumisen vaara

Jos vyö on löysä, käyttäjä voi liukua alaspäin, mistä voi aiheutua kuristumisen vaara.

- Asentovyön saa asentaa vain kokenut huoltohenkilö, ja sen saa kiinnittää vain pyörätuolin määrännyt henkilö.
- Varmista aina, että asentovyö on tiukasti paikallaan lantion alaosan päällä.
- Aina kun asentovyötä käytetään, on tarkistettava, että se istuu kunnolla. Istuimen ja/tai selkänojan kulman muuttaminen, pehmuste ja jopa vaatteesi vaikuttavat vyön istuvuuteen.



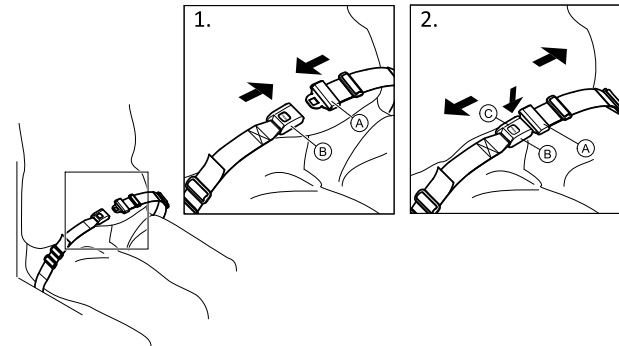
### VAROITUS!

#### Vakavan vamman vaara kuljetuksen aikana

Pyörätuoli on ajoneuvossa kiinnitettävä turvavyöllä (3-pisteturvavyö). Asentovyö ei yksinään ole riittävä turvavyö.

- Käytä asentovyötä 3-pisteturvavyön lisänä, ei korvikkeena, kun pyörätuolin käyttäjää kuljetetaan ajoneuvossa.

### Asentovyön kiinnittäminen ja avaaminen



Istu istuimen takaosassa niin, että lantio on suorassa ja mahdollisimman symmetrisesti.

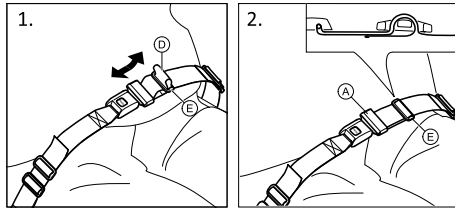
1. Sulje vyö painamalla solki (A) lukkoon (B).
2. Avaa vyö painamalla PRESS-painiketta (C) ja vetämällä solki (A) lukosta (B).



## Pituuden säätäminen



Asentovyön pituus on sopiva, kun vartalon ja vyön välissä on riittävästi tilaa litteälle kädelle.



1. Lyhennä tai pidennä silmukkaa ① tarpeen mukaan.
2. Pujota silmukkaa ① soljen ② ja muovisen soljen ③ läpi, kunnes silmukka on litteä.

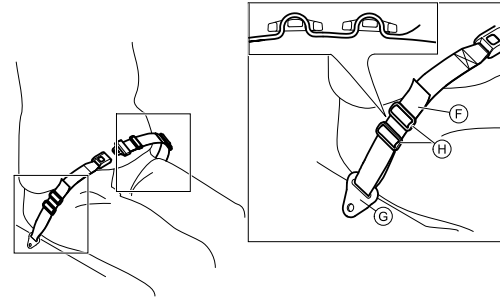
Jos tämä säätö ei riitä, asentovyö on ehkä kiinnitettävä uudelleen kiinnityskohdista.

## Asentovyön kiinnittäminen kiinnityskohdista



### HUOMIO!

- Pujota vyö molempien muovisten solkien läpi, jotta vyö ei pääse löystymään.
- Tee säädöt yhtä lailla molemmille puolille siten, että soljen lukko pysyy keskiasennossa.
- Varmista, etteivät vyöt pääse tarttumaan takapyörän puoliin.



1. Pujota vyölenkki ④ tuolin kiinnityskohdan ⑤ läpi jasitten kummankin muovisoljen ⑥ läpi.

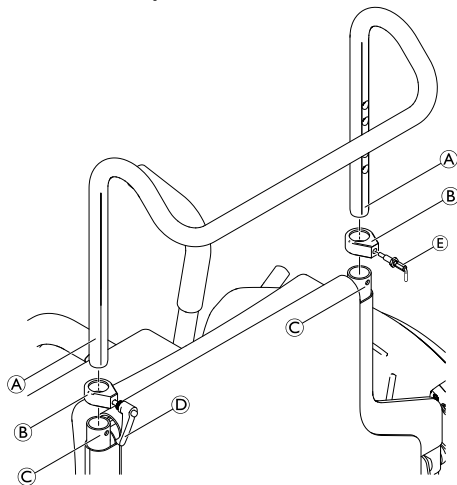
### 4.3 Työntötanko

Työntötanko voidaan asentaa lisävarusteena.

Seuraavat lisävarusteet edellyttävät työntötangon asentamista:

- Avustajan jarru
- Tippateline

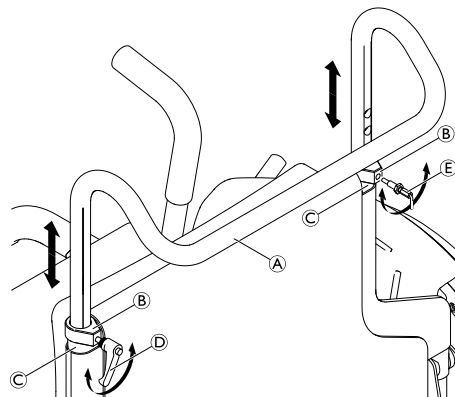
#### Asentaminen/irrottaminen



1. Aseta molemmat pidikeosat (B) selkänöjan putkien (C) päihin. Kohdista pidikeosien aukot selkänöjan putkien päissä olevien aukkojen kanssa.
2. Työnnä työntötanko (A) selkänöjan putkiin.
3. Säädä työntötanko halutulle korkeudelle ja kierrä pikairrotettava kara (E) pidikeosaan. Ohjaa kara työntötangon lähimpään reikään.

4. Lukitse työntötanko selkänöjan putkeen toiselta puolelta kääntämällä pidikeosan vipua (D) myötäpäivään.
5. Irrota työntötanko suorittamalla vaiheet 1–3 päinvastaisessa järjestyksessä.

#### Korkeuden säätäminen

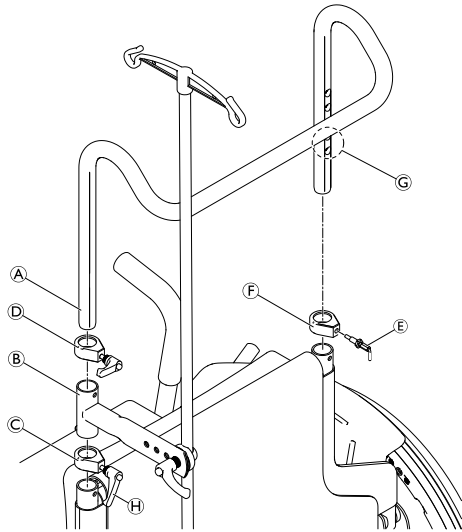


1. Löysää molemmat pidikeosat (B) kääntämällä vipua (D) vastapäivään ja irrottamalla pikairrotettavan karan (E) toiselta puolelta.
2. Säädä työntötanko (A) halutulle korkeudelle ja ohjaa pikairrotettava kara työntötangon lähimpään reikään.
3. Lukitse työntötanko selkänöjan putkeen toiselta puolelta kääntämällä pidikeosan vipua (D) myötäpäivään.

### 4.4 Tippateline

Tippatelineen asentaminen pyörätuoliin edellyttää, että tuolissa on työntötanko.

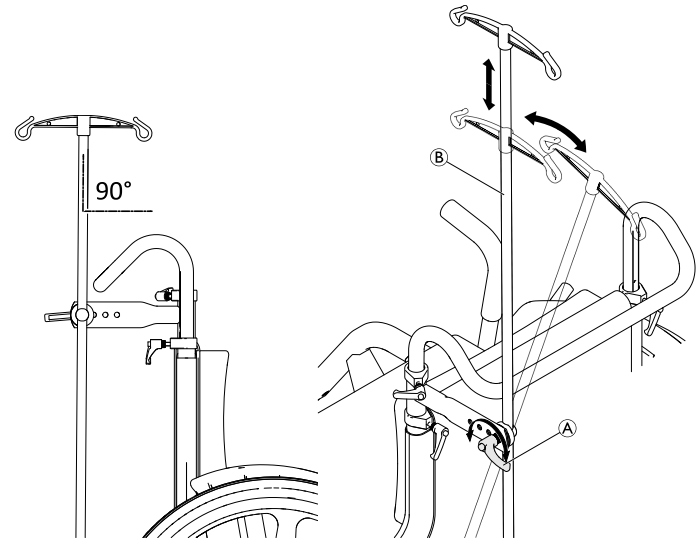
## Asentaminen



1. Löysää pidikeosaa © kääntämällä vipua ④ vastapäivään.
2. Löysää pidikeosaa ⑥ vetämällä pikairrotettavaa karaa ⑤.
3. Irrota työntötanko ①.
4. Aseta tippatelineen pidike ② pidikeosan © päälle.
5. Aseta pidikeosa ④ tippatelineen pidikkeen päälle.
6. Työnnä työntötanko osien ④, ② ja © läpi rungon putkeen (toisella puolella ainoastaan pidikeosan ⑥ läpi).
7. Ohjaa pikairrotettava kara ⑤ jompaankumpaan työntötangon kahdesta alemmasta reiästä ③.
8. Lukitse työntötanko paikalleen kääntämällä vipuja ④ ja ④ myötäpäivään.

## Korkeuden ja kulman säätäminen

- i Riippumatta selkänöjan tai pyörätuolin asennosta tippatelineen tanko on asetettava aina pystysuoraan eli 90° kulmaan alustaan nähden.




1. Löysää vipua ①.
2. Säädä tippateline ② sopivalle korkeudelle ja varmista, että se on pystysuorassa (90° kulmassa alustaan nähden).
3. Kiristä vipu ①.

**HUOMAUTUS!****Tippatelineen vaurioitumisen vaara**

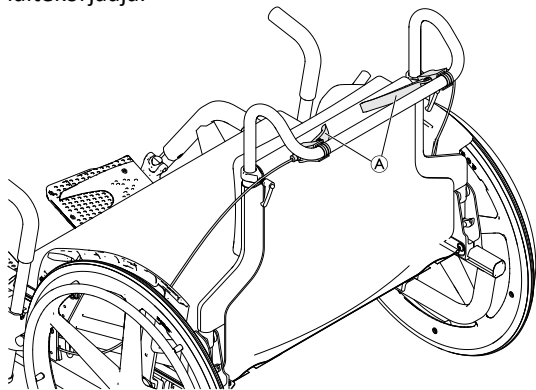
- Älä ylitä suurinta sallittua kuormitusta, joka on 4 kg (2 x 2 kg).


## 4.5 Avustajan ajojarrut

Pyörätuolin työntötankoon voi asentaa lisävarusteena saatavat avustajan ajojarrut.

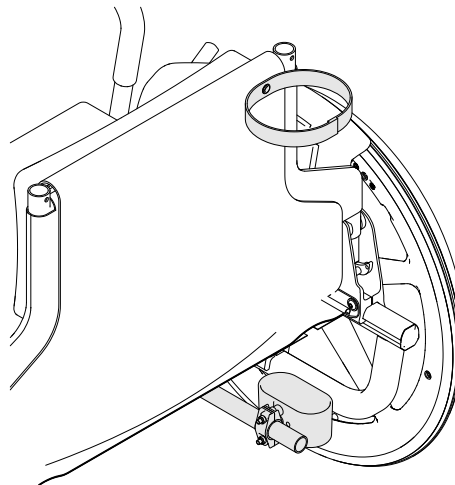
 Lue ennen avustajan ajojarrujen käyttöä yleisiä tietoja jarrujen käytöstä luvusta 3.4 *Pysäköintijarrut, sivu 15.*

Avustajan ajojarrut saa asentaa vain toimittaja tai valtuutettu laitekorjaaja.



1. Jarruta puristamalla jarruvipuja  ja pitämällä ne pohjassa.
2. Vapauta jarrut vapauttamalla jarruvivut.

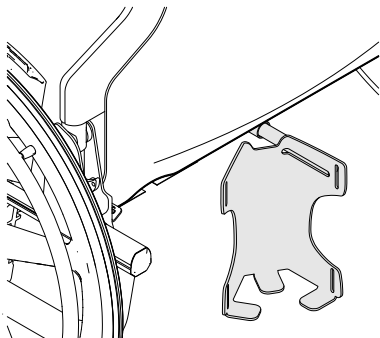
## 4.6 Kepinpidike



Lisävarusteena saatava kepinpidike asennetaan pyörätuolin ristikkorungon alaosaan ja selkänöjaan.

Kepinpidikkeen saa asentaa vain toimittaja tai valtuutettu laitekorjaaja.

## 4.7 Happipullon pidike



Pyörätuoliin voi asentaa lisävarusteena saatavan happipullon pidikkeen.

Kun tämä lisävaruste on valittu, asennusohje sisältyy toimitukseen.

Happipullon pidikkeen suurin sallittu kuorma on 5,6 kg.

## 5 Käyttöönotto

### 5.1 Turvallisuustiedot



#### **HUOMIO!**

#### **Loukkaantumisvaara**

- Tarkista pyörätuolin yleinen kunto ja pääasialliset toiminnot ennen pyörätuolin käyttöä. Katso luku *8.2 Huoltoaikataulu, sivu 44*.

Toimittajasi toimittaa pyörätuolin käyttövalmiina. Toimittaja kertoo pääasialliset toiminnot ja varmistaa, että pyörätuoli vastaa tarpeitasi. Pyörätuolin takapyörien akseli on toimitettaessa aina asennettuna etummaiseen akselipaikkaan. Pyörätuolin vakautta voi parantaa vaihtamalla akselin jompaankumpaan kahdesta taaemmasta akselipaikasta.

Vain valtuutettu laitekorjaaja saa säätää akselin sijaintia ja etupyöriä.

### 5.2 Toimitustarkastus

Kuljetuksen aikana syntyneistä vaurioista on ilmoitettava välittömästi kuljetusliikkeelle. Säilytä pakkausmateriaalit, kunnes kuljetusliike on tarkistanut tuotteet ja asia on saatu sovittua.

## 6 Käyttö

### 6.1 Turvallisuustiedot



#### **VAROITUS!**

#### **Pyörätuolista putoamisen vaara**

Pieniä pyöriä käytettäessä pyörätuoli voi jäädä jumiin kiveyksen reunaan tai lattian uriin.

- Tarkista, että pyörät soveltuvat pinnalle, jolla pyörätuolia kelataan.



#### **VAROITUS!**

#### **Vaarallisten tilanteiden riski**

- Älä käytä pyörätuolia yleisillä teillä.



#### **HUOMIO!**

#### **Murskautumisvaara**

Takapyörän ja lokasuojan välissä voi olla erittäin pieni väli, johon sormesi saattavat jäädä puristuksiin.

- Pyörätuolin saa pysäyttää tarttumalla ainoastaan kelausvanteista.



#### **HUOMIO!**

#### **Vammojen vaara**

Pyörätuoli on tarkoitettu vain yhden käyttäjän käyttöön.

- Pyörätuolissa saa istua kerrallaan vain yksi henkilö.



#### **HUOMAUTUS!**

#### **Tuotteen vahingoittumisen vaara**

- Älä käytä pyörätuolia painonnostovälineenä.

### 6.2 Jarruttaminen käytön aikana

Kun liikut pyörätuolilla, jarruttaminen tapahtuu vastustamalla kelausvanteiden liikettä käsivoimin.



#### **VAROITUS!**

#### **Kaatumisvaara äkillisesti jarrutettaessa**

Jos pysäköintijarrut kytketään liikkumisen aikana, liikkeen suunta saattaa muuttua hallitsemattomasti ja pyörätuoli saattaa pysähtyä äkillisesti, mikä voi aiheuttaa törmäyksen tai putoamisen pyörätuolista.

- Älä koskaan kytke pysäköintijarruja, kun pyörätuoli on liikkeessä.



#### **VAROITUS!**

#### **Onnettomuusvaara**

Varmista aina lyhyiden tai pitkien pysähdysten aikana, että pyörätuoli pysyy paikallaan, käyttämällä pysäköintijarruja.



### **VAROITUS!**

#### **Pyörätuolista putoamisen vaara**

Jos avustaja yrittää hidastaa pyörätuolia vetämällä äkillisesti työntökahvoista, pyörätuolin käyttäjä saattaa pudota pyörätuolista.

- Käytä aina asentovyötä, jos pyörätuolissa on sellainen.
- Varmista pyörätuolin ohjauksen täysi hallinta hidastamalla molemmilla pyörillä samanaikaisesti ja välttämällä yli 7 asteen kaltevuutta.



### **HUOMIO!**

#### **Käsien ihon palamisvaara**

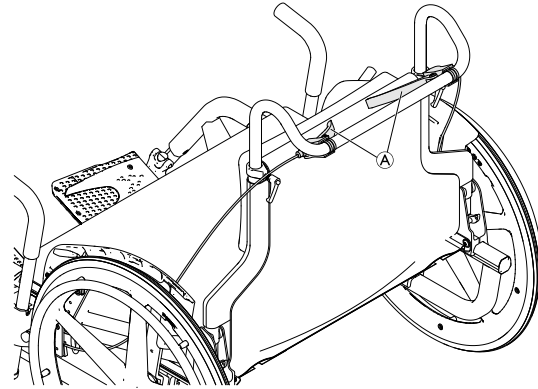
Pitkään kestävä jarrutus tuottaa kelausvanteeseen paljon kitkalämpöä.

- Käytä kelaukseen sopivia hanskoja.

1. Tartu kiinni kelausvanteista ja paina niitä tasaisesti molemmilla käsillä, kunnes pyörätuoli pysähtyy.

#### **Jarruttaminen avustajan avulla**

Avustaja voi pysäyttää pyörätuolin liikkeen avustajan ajojarrulla.



1. Jarruttaminen tapahtuu puristamalla työntötangon jarruvipuja (A) ja pitämällä ne painettuina.
2. Vapauta jarrut vapauttamalla jarruvivut.

## **6.3 Siirtyminen pyörätuoliin ja siitä pois**



### **VAROITUS!**

#### **Kaatumisvaara**

Siirtymisen aikana kaatumisvaara on suuri.

- Siirry pyörätuoliin ja siitä pois ilman avustajaa ainoastaan, jos fyysinen kuntosi mahdollistaa sen.
- Kun siirryt, asetu istuimella mahdollisimman taakse. Näin pehmusteet eivät vahingoitu, ja pyörätuoli ei pääse kaatumaan eteenpäin.
- Varmista, että molemmat pyörät ovat suorassa.



**VAROITUS!****Kaatumisvaara**

Painon laskeminen jalkalevyn varaan voi saada pyörätuolin kaatumaan eteenpäin.

– Älä koskaan laske painoasi jalkalevyn varaan, kun siirryt pyörätuoliin tai siitä pois.

**HUOMIO!**

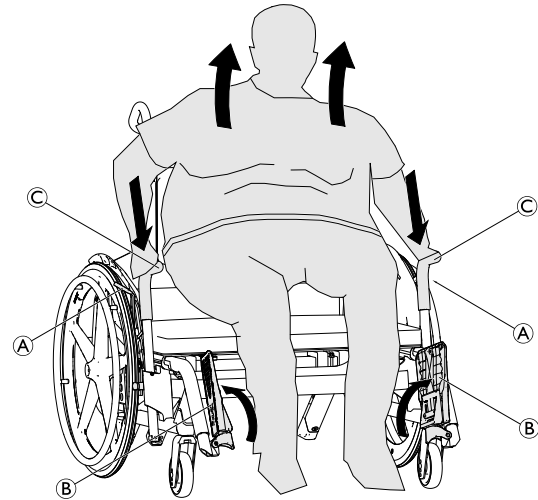
Jos jarrut vapautetaan tai ne vahingoittuvat, pyörätuoli saattaa lähteä vierimään hallitsemattomasti.


– Älä ota tukea jarruista, kun siirryt pyörätuoliin tai siitä pois.

**HUOMAUTUS!**

Vaatesuojat saattavat vahingoittaa.

– Älä koskaan istu vaatesuojien päälle, kun siirryt pyörätuoliin tai siitä pois.



1. Sulje molemmat pyörälukot (A).
2. Käännä jalkalevyt (B) ylös tai käännä jalkatukia ulospäin.
3. Laske molemmat jalat tukevasti alustalle.
4. Ota molemmin käsin tukea siirtymiskahvoista (C).
  -  Varmista, että siirtymiskahvat osoittavat eteenpäin. Tämä helpottaa siirtymistä pyörätuoliin ja siitä pois.
5. Nouse hitaasti pyörätuolista.

## 6.4 Pyörätuolilla liikkuminen ja sen ohjaaminen

Pyörätuolia liikutetaan ja ohjataan kelausvanteita käyttämällä.



### **VAROITUS!**

#### **Kaatumisvaara**

Pyörätuoli saattaa kaatua taaksepäin.

- Kaatumispistettä etsittäessä avustajan on seistävä välittömästi pyörätuolin takana siltä varalta, että tuoli kaatuu.
- Suosittelemme kaatumisenestolaitteiden asentamista kaatumisen estämiseksi.



### **VAROITUS!**

#### **Kaatumisvaara**

Pyörätuoli saattaa kaatua eteenpäin.

- Kun säädät pyörätuolisi asetuksia, testaa sen kaatuminen eteenpäin ja mukauta ajotyyliä kaatumiskäyttäytymisen mukaisesti.



### **HUOMIO!**

Selkänojasta roikkuva painava kuorma voi siirtää pyörätuolin painopistettä.

- Muuta ajotyyliäsi vastaavasti.

## Kaatumispisteen määrittäminen avustajan kanssa



Kaatumispisteen voi näyttää käyttäjälle siten, että avustaja kallistaa pyörätuolia taaksepäin työntötangosta pitäen.

## 6.5 Porraskelmat ja katukiveykset



### HUOMIO!

#### Onnettomuuksien ja pyörätuolin vaurioitumisen vaara

Kaatumisenestolaite tai siirtopyörä voi jäädä jumiin askelmia tai kiveyksen reunoja ylittäessä, jolloin pyörätuoli saattaa kaatua tai sen osat voivat vaurioitua.

– Älä ylitä askelmia tai kiveyksen reunoja, jos tuoliin on asennettu kaatumisenestolaitteet tai siirtopyörät.

### Ilman avustajaa



### VAROITUS!

#### Kaatumisvaara

Porraskelmat saattavat saada käyttäjän menettämään tasapainonsa ja kaataa pyörätuolin.

– Arvioi esteen ylittämismahdollisuudet huolellisesti. Jos et ole varma, pystytkö ylittämään esteen turvallisesti, nouse pyörätuolista ja siirrä se erikseen esteen yli ennen kuin jatkat matkaa.

### Avustajan avulla



### VAROITUS!

#### Avustajan loukkaantumisen ja pyörätuolin vaurioitumisen vaara

Tuolin kallistaminen painavan käyttäjän istuessa siinä voi aiheuttaa avustajalle selkäkipua ja vaurioittaa tuolia.

– Älä kallista tuolia, jos käyttäjä painaa yli 150 kg.  
– Varmista ennen pyörätuolin kallistamista, että pystyt turvallisesti hallitsemaan tuolin, kun painava käyttäjä on kyydissä.

## Porrasaskelman laskeutuminen

1. Kela pyörätuoli aivan kiveyksen reunan luokse ja pidä kiinni kelausvanteista.
2. Avustajan on pidettävä kiinni työntötangosta ja kallistettava pyörätuolia taaksepäin niin, että etupyörät nousevat maasta.
3. Avustajan on sitten pidettävä pyörätuoli tässä asennossa, työnnettävä se varovasti askelman yli ja kallistettava sitten tuolia eteenpäin, kunnes sen eturenkaat koskevat jälleen maahan.

## Porrasaskelman nouseminen



### **VAROITUS!**

#### **Vakavien vammojen vaara**

Jos porrasaskelmia ja katukiveyksiä noustaan usein ylöspäin, pyörätuolin selkänoja saattaa saada väsymisvaurioita odotettua nopeammin. Tällöin käyttäjä saattaa pudota pyörätuolista.

1. Peruuta pyörätuolia niin pitkälle, että takapyörät koskettavat kiveyksen reunaa.
2. Avustajan on pidettävä kiinni kummastakin työntökahvasta ja kallistettava pyörätuolia niin, että etupyörät nousevat maasta. Sitten avustajan on vedettävä takapyörät kiveyksen reunan yli ja jatkettava vetämistä, kunnes etupyörät voi jälleen laskea maahan.

## 6.6 Luiskat ja mäet



### **VAROITUS!**

#### **Hallitsemattomasta pyörätuolista johtuva vaara**

Luiskissa ja muilla kaltevilla pinnoilla pyörätuoli saattaa kaatua taaksepäin, eteenpäin tai sivuttain.

- Pitkissä luiskissa on oltava avustaja pyörätuolin takana.
- Vältä kaltevia pintoja, jotka viettävät sivusuunnassa.
- Vältä mäkiä, joiden kaltevuuskulma on yli seitsemän astetta.
- Vältä heilahduksia, kun vaihdat mäessä suuntaa.



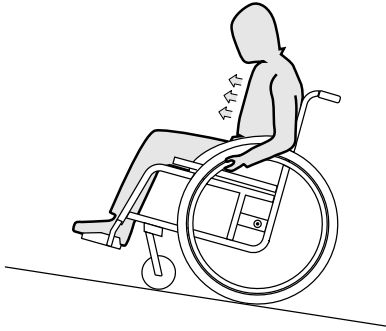
### **HUOMIO!**

Pyörätuoli saattaa lähteä vierimään myös vain vähän viettävällä maalla, jos pyörätuolia ei hallita kelausvanteiden avulla.

- Jos pysäytät pyörätuolin viettävälle alustalle, käytä pysäköintijarruja.

## **Luiskan nouseminen**

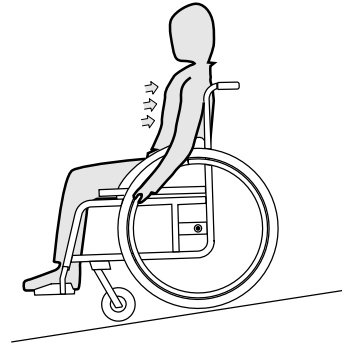
Luiskan nouseminen edellyttää, että luot liikettä ja sitten pidät liikkeen ja hallitset suuntaa samanaikaisesti.



1. Kallista ylävartaloa eteenpäin ja kelaat pyörätuolia nopein, voimakkain liikkein molemmista kelausvanteista.

### **Luiskan laskeutuminen**

Luiskan laskeutumisessa on tärkeää hallita menosuuntaa ja etenkin nopeutta.



1. Kallista itseäsi taaksepäin ja päästä varovaisesti kelausvanteet liikkumaan käsiesi lomasta. Pyörätuoli pitää pystyä pysäyttämään milloin tahansa tarttumalla kelausvanteista.



### **HUOMIO!**

#### **Käsien ihon palamisvaara**

Pitkään kestävä jarrutus tuottaa kelausvanteeseen paljon kitkalämpöä.

– Käytä kelaukseen sopivia hanskoja.

## 6.7 Vakaus ja tasapaino istuttaessa

Jotkin päivittäiset toimet ja askareet vaativat nojautumista eteenpäin, sivulle tai taaksepäin pyörätuolissa. Tämä vaikuttaa huomattavasti pyörätuolin vakauteen. Näillä ohjeilla pysyt varmasti tasapainossa kaikissa tilanteissa:

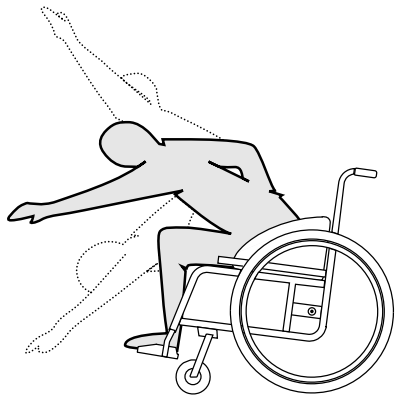
### Eteenpäin nojaaminen



#### **VAROITUS!** **Kaatumisvaara**

Jos nojautut eteenpäin pyörätuolista, voit pudota tuolista.

- Älä nojaa liikaa eteenpäin äläkä siirry kohti istuimen etuosaa, kun yrität ulottua johonkin esineeseen.
- Älä kurota polviesi välistä eteenpäin poimiaksesi jotain lattialta.



1. Osoita etupyörät eteenpäin (Rullaa pyörätuolia hieman eteenpäin ja sitten taas taakse.)
2. Kytke molemmat pysäköintijarrut.
3. Älä nojaa ylävartaloasi tuolin etupyöriä kauemmas eteenpäin.

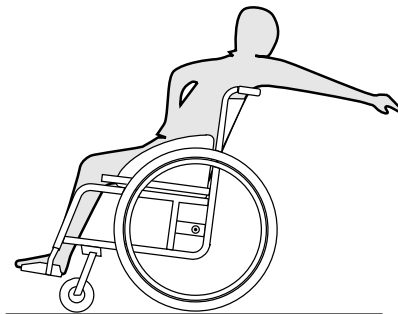
### Taaksepäin kurottaminen



#### **VAROITUS!** **Kaatumisvaara**

Jos nojaat liikaa taaksepäin, pyörätuoli voi kaatua.

- Älä kurottele selkänojan yli.
- Käytä kaatumisenestolaitetta.



1. Osoita etupyörät eteenpäin (Rullaa pyörätuolia hieman eteenpäin ja sitten taas taakse.)
2. Älä kytke pysäköintijarruja.
3. Kun kurotat taaksepäin, älä kurota niin pitkälle, että sinun on vaihdettava istuma-asentoa.

## 7 Kuljetus

### 7.1 Turvallisuustiedot



#### **VAROITUS!**

**Loukkaantumisvaara, jos pyörätuolia ei ole kiinnitetty kunnolla**

Lentävät pyörätuolin osat voivat aiheuttaa vakavia vammoja onnettomuuksissa, jarrutuksissa ja muissa vastaavissa.

- Irrota aina takapyörät, kun kuljetat pyörätuolia.
- Kiinnitä kaikki pyörätuolin osat tukevasti kuljetusajoneuvoon, jotta ne eivät irtoa matkan aikana.



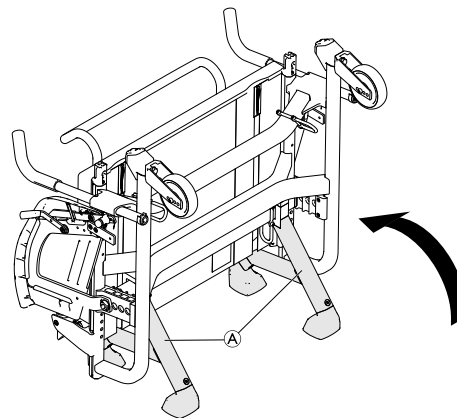
#### **HUOMAUTUS!**

Liiallinen kuluminen ja hankautuminen voi heikentää kuormankanto-osia.

- Älä vedä pyörätuolia hankaavilla pinnoilla ilman, että pyörät on kiinnitetty (esim. rungon vetäminen asfaltilla).

### 7.2 Siirtopyörät

Pyörätuoliin voi asentaa siirtopyörät, jotka helpottavat sen siirtämistä ja säilyttämistä kokoon taitettuna.



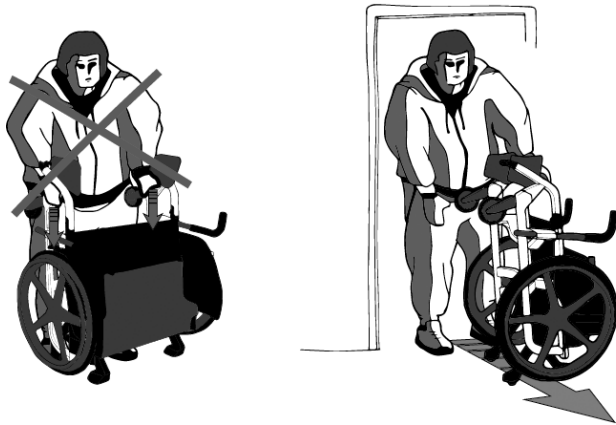
#### **HUOMAUTUS!**

**Loukkaantumisvaara ja pyörätuolin vaurioitumisen vaara**

Kaatumisenestolaite tai siirtopyörä voi rikkoutua materiaalin väsymisen vuoksi, jos sen päälle astutaan ja sitä painetaan voimakkaasti.

- Älä käytä kaatumisenestolaitteita tai siirtopyöriä kallistamisen apuna.

1. Paina selkänoja istuinta vasten niin pitkälle, että se kiinnittyy ja kuuluu naksahdus.
2. Nosta pyörätuolia ja kallista se siirtopyörien <sup>Ⓐ</sup> varaan.



### HUOMAUTUS!

Siirtopyörät on tarkoitettu ainoastaan pyörätuolin siirtämiseen kapeiden ovien, sisäänkäyntien ja vastaavien läpi.

- Älä laske painoasi siirtopyörien varaan.
- Älä käytä siirtopyöriä rollaattorina.

## 7.3 Takapyörien irrottaminen ja asentaminen

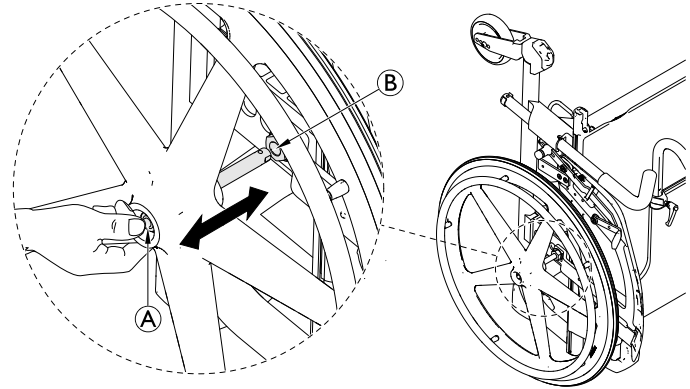


### VAROITUS!

#### Kaatumisvaara

Jos takapyörän irrotettava akseli ei ole kunnolla kiinni, pyörä saattaa löystyä käytössä. Tämä saattaa aiheuttaa pyörätuolin kaatumisen.

- Varmista aina, kun asetat renkaan paikalleen, että irrotettavat akselit on kiinnitetty kunnolla.



### Takapyörien irrottaminen

1. Vapauta pysäköintijarrut.
2. Taita selkänoja alas, katso 3.5 *Selkänoja*, sivu 15.
3. Nosta pyörätuolia ja kallista se siirtopyörien varaan, katso 7.2 *Siirtopyörät*, sivu 35.
4. Paina peukalolla irrotettavan akselin painiketta **A**. Pidä painike painettuna ja vedä pyörä irti sovitinholkista **B**.

### Takapyörien asentaminen

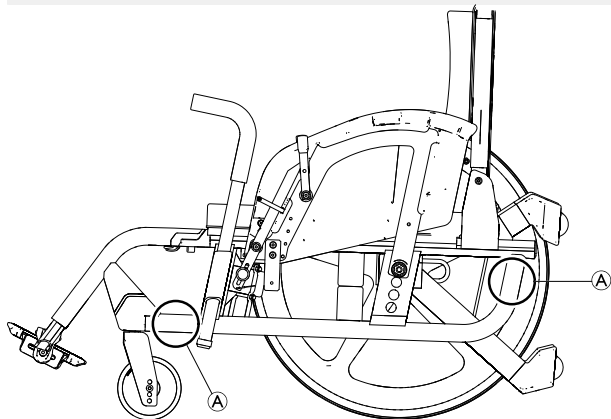
1. Pidä pyörästä kiinni sen navan kohdalta.
2. Paina peukalolla irrotettavan akselin painiketta **A** ja pidä se painettuna.
3. Paina akseli sovitinholkkiin **B** niin pitkälle, että se pysähtyy.
4. Vapauta irrotettavan akselin painike ja varmista, että rengas on kiinnitetty hyvin.
5. Kallista pyörätuoli taka- ja etupyörien varaan.
6. Nosta selkänoja ylös.



## 7.4 Pyörätuolin nostaminen

### ! HUOMAUTUS!

- Älä koskaan nosta pyörätuolia sen irrotettavista osista, kuten siirtopyöristä tai jalkatuista.
- Tarkista, että selkänojan putket ovat hyvin paikallaan.



1. Taita tarvittaessa selkänoja alas, katso 3.5 *Selkänoja, sivu 15*.
2. Nosta pyörätuolia aina tarttumalla rungon kohdista, jotka on merkitty kuvaan kirjaimella A.

Kun kannat puretun pyörätuolin runkoa, pitele sitä myös silloin kirjaimella A merkityistä kohdista.

## 7.5 Manuaalisen pyörätuolin kuljettaminen ilman matkustajaa



### HUOMIO!

#### Loukkaantumisaava

- Jos et voi kiinnittää manuaalista pyörätuolia kuljetusvälineeseen, Invacare suosittelee, että et kuljeta sitä.

Manuaalista pyörätuolia voidaan kuljettaa ilman rajoituksia tie-, raide- ja lentoliikenteessä. Yksittäisillä kuljetusyrityksillä on kuitenkin ohjeistuksia, jotka voivat rajoittaa tai estää tietyt kuljetustoimenpiteet. Kysy kuljetusyritykseltä lisätietoja jokaisen tapauksen yhteydessä.

- Invacare suosittelee painokkaasti, että manuaalinen pyörätuoli kiinnitetään kuljetusvälineen lattiaan.

## 7.6 Pyörätuolin kuljettaminen ajoneuvossa, kun käyttäjä istuu pyörätuolissa

Vaikka pyörätuoli olisi kiinnitetty oikein ja kaikkia alla mainittuja sääntöjä noudatettaisiin, kyydissä olijolle saattaa silti tulla vammoja törmäystilanteissa ja äkkisähdyksissä. Sen vuoksi Invacare suosittelee voimakkaasti, että pyörätuolin käyttäjää kuljetettaisiin ajoneuvon istuimella, turvavyö kiinnitettynä. Älä tee muutoksia pyörätuoliin (rakenteeseen, runkoon tai osiin) tai korvaa pyörätuolin osia toisilla ilman Invacaren kirjallista lupaa. Pyörätuoli on testattu, ja se noudattaa ISO 7176–19 -standardin (törmäys edestä) vaatimuksia.

Jotta pyörätuolia voi kuljettaa ajoneuvossa niin, että käyttäjä istuu siinä, ajoneuvon on asennettava kiinnitysjärjestelmä. Pyörätuolin ja siinä istujan kiinnitysjärjestelmät on

hyväksyttävä ISO 10542-1 -standardin mukaisesti. Lisätietoja hyväksyttävän, yhteensopivan kiinnitysjärjestelmän hankkimisesta ja asentamisesta saat Invacare-jälleenmyyjältä tai -toimittajalta.



### **VAROITUS!**

#### **Vammojen vaara**

Riittämättömän kiinnitysjärjestelmän käyttö altistaa onnettomuuksille.

- Varmista, että kiinnitysjärjestelmä vastaa käyttäjän painoa.



### **VAROITUS!**

Jos pyörätuolin käyttäjän siirtyminen ajoneuvon istuimelle ei jostain syystä ole mahdollista, pyörätuolia voi käyttää ajoneuvossa istuimena, jos seuraavia toimenpiteitä ja ehtoja noudatetaan: Pyörätuoliin on kiinnitettävä lisävarusteena saatava kuljetussarja.

- Pyörätuoli on kiinnitettävä ajoneuvon pyörätuolin nelipistekiinnitysjärjestelmällä.
- Käyttäjän on käytettävä ajoneuvon kiinnitettyä matkustajan kolmipisteturvavyötä.



### **VAROITUS!**

Pyörätuolit on törmäystestattu standardin ISO7176-19 mukaisesti niiden käyttäytymisen simuloimiseksi tilanteissa, joissa ruumiinpainoltaan vähintään 22 kg painavat lapset ja aikuiset käyttävät niitä ajoneuvoissa istumapaikkana kasvot menosuuntaan.

- Älä käytä pyörätuolia istuimena ajoneuvossa, jos käyttäjän paino on alle 22 kg.



### **VAROITUS!**

- Ennen kuljetusta ota yhteyttä kuljettajaan ja pyydä tietoja alla mainittujen varusteiden käytettävyydestä.
- Varmista, että pyörätuolin ja käyttäjän ympärillä on riittävästi vapaata tilaa, jotta käyttäjä ei osu muihin matkustajiin, ajoneuvon pehmustamattomiin osiin, pyörätuolin lisävarusteisiin tai kiinnitysjärjestelmän kiinnityskohtiin.



### **VAROITUS!**

- Varmista, että pyörätuolin kiinnityskohdat eivät ole vahingoittuneet ja että pysäköintijarrut toimivat.

**VAROITUS!**

Törmäystilanteissa ja äkkipysähdyksissä löystyneistä pyörätuolin osista tai lisävarusteista saattaa aiheutua vammoja.

- Varmista, että kaikki irrotettavat osat ja lisävarusteet irrotetaan pyörätuolista ja kuljetetaan ajoneuvossa turvallisesti.
- Irrota käsiohjain ohjainkotelon liitännästä ja säilytä sitä turvallisesti ajoneuvossa (vain sähkökäyttöinen malli).
- On tärkeää, että ammattitaitoinen tekniikko tarkastaa pyörätuolin onnettomuuden, törmäyksen tai äkkipysähdyksen jälkeen.

**Rampit ja luiskat:****VAROITUS!****Loukkaantumiswaara**

Hallitsemattomasta pyörätuolista johtuva vaara – Käyttäjää ei saa koskaan jättää valvomatta, kun pyörätuolia kuljetetaan ylös tai alas ramppia tai luiskaa pitkin.



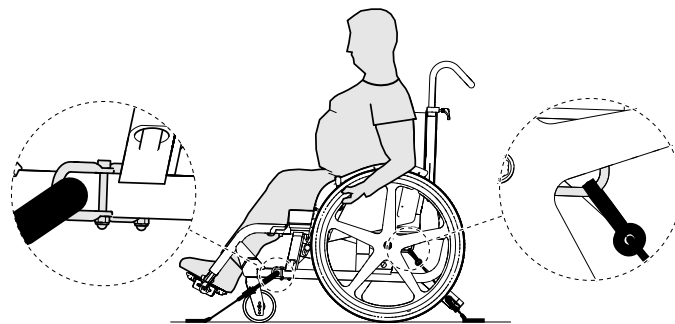
Sen vuoksi Invacare suosittelee vahvasti, että pyörätuolin käyttäjää kuljetettaisiin ajoneuvossa asentovyö kiinnitettynä.

**HUOMAUTUS!**

- Katso lisätietoja kiinnitysjärjestelmän mukana toimitetuista käyttöoppaista.
- Seuraavat kuvat saattavat poiketa kiinnitysjärjestelmästä järjestelmän toimittajan mukaan.



Pyörätuolikokoonpanon valinta (istuinleveys ja -syvyys, akseliväli) vaikuttaa käsiteltävyyteen ja moottoriajoneuvoihin pääsyyn.

**Pyörätuolin kiinnittäminen nelipistekiinnitysjärjestelmällä****VAROITUS!**

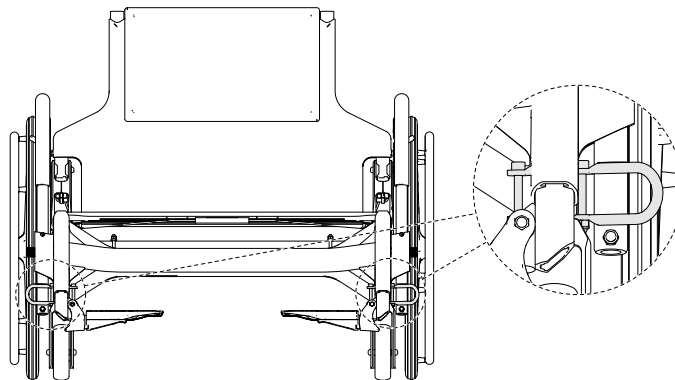
- Aseta pyörätuoli niin, että käyttäjän kasvat osoittavat matkustussuuntaan.
- Kytke pysäköintijarrut.

Pyörätuolin kiinnikekohdat, joihin kiinnitysjärjestelmän hihnat on kiinnitettävä, on merkitty koukkusymboleilla (katso

seuraavat kuvat ja luku 2.3 *Tuotteen merkinnät ja symbolit, sivu 10*).

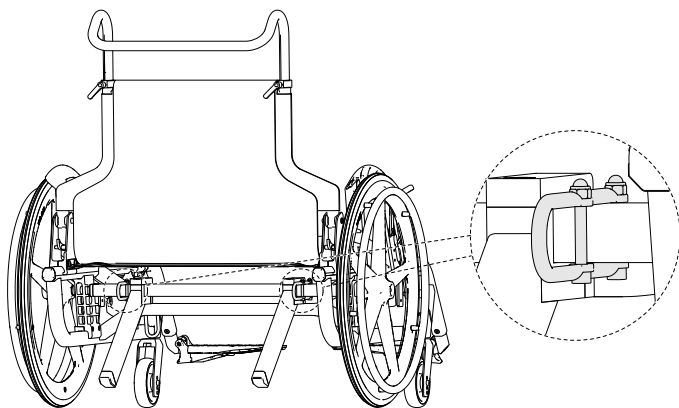
1. Kiinnitä pyörätuoli ajoneuvoon asennettuihin kiskoihin nelipistekiinnitysjärjestelmän etu- ja takahihnoilla. Katso lisätietoja nelipistekiinnitysjärjestelmän mukana toimitetusta käyttöoppaasta.

### Etupuolen kiinnikekohdat vyöhihnoille:



1. Kiinnitä etuhihnat kuljetussarjan silmukoiden (A) läpi kummaltakin puolelta (katso sijainti kiinnitysmerkinnöistä).
2. Kiinnitä etuhihnat kiskojärjestelmään turvavyön valmistajan suositusten mukaisesti.
3. Vapauta pysäköintijarrut ja kiristä etuhihnat vetämällä pyörätuolia takaosastaan taaksepäin.
4. Kytke pysäköintijarrut uudelleen.

## Takapuolen kiinnityskohdat koukuille:

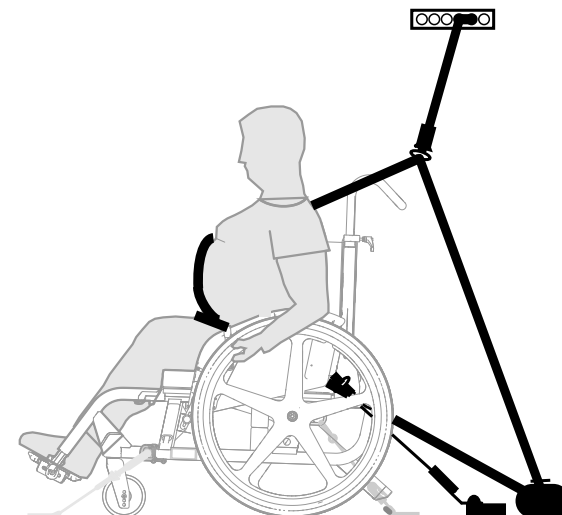


1. Kiinnitä koukut kuljetussarjan silmukoihin kummaltakin puolelta (katso sijainti kiinnitysmarkkinöistä).
2. Kiinnitä takahihnat kiskojärjestelmään turvavyön valmistajan suositusten mukaisesti.
3. Kiristä hihnat.



### **HUOMAUTUS!**

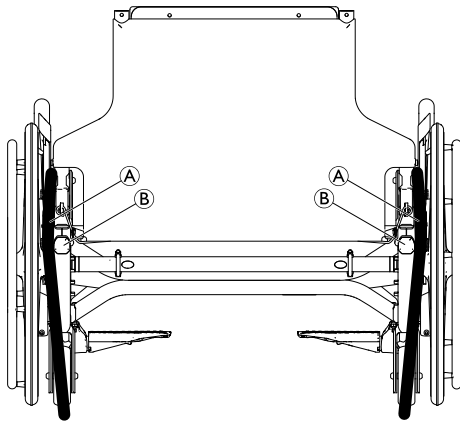
- Tarkista, että upotuskappaleet ovat kunnolla paikoillaan molemmilta puolilta ja samassa asennossa kiskon aukossa.
- Varmista, että kiskojen ja hihnojen väliin jäävä kulma on 40–45°.



### **HUOMAUTUS!**

Edellä olevat kuvat saattavat poiketa kiinnitysjärjestelmästä järjestelmän toimittajan mukaan.

## Matkustajan 3-pistekiinnitysjärjestelmän käyttö



### HUOMAUTUS!

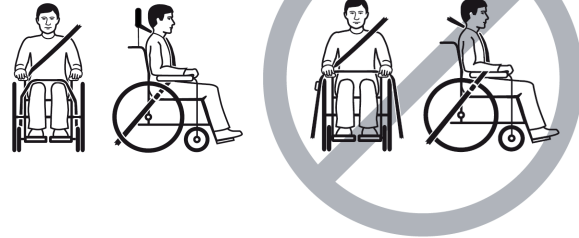
- Varmista, että 3-pistekiinnitysjärjestelmän takahihnat **A** kulkevat rungon **B** ulkopuolella.



### VAROITUS!

- Varmista, että matkustajan 3-pistekiinnitysjärjestelmä istuu mahdollisimman tiukasti käyttäjän kehoa vasten niin, että käyttäjän olo ei ole epämukava ja vyö ei ole kierteellä.
- Varmista, että matkustajan 3-pistekiinnitysjärjestelmä ei ole erillään käyttäjän kehosta pyörätuolin osien, kuten käsinojien tai renkaiden, vuoksi.
- Varmista, että turvavyö kulkee suoraan käyttäjästä kiinnityskohtaan niin, ettei sen tiellä ole ajoneuvon, pyörätuolin tai istuimen osia.

- Varmista, että syliin tuleva vyö istuu tiukasti käyttäjän lantiolla niin, ettei se pääse nousemaan alavatsalle.
- Varmista, että käyttäjä yltää vapautusmekanismiin ilman avustusta.

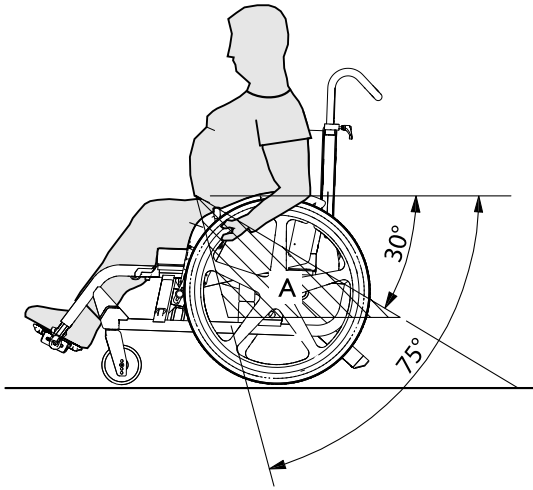


1. Asenna matkustajan 3-pistekiinnitysjärjestelmä kiinnitysjärjestelmän mukana toimitetun käyttöoppaan mukaisesti.



### HUOMAUTUS!

- Kiinnitä 3-pistekiinnitysjärjestelmän vyötärövyö matalalle lantion yli niin, että vyötärövyö on suositellussa 30–75 asteen kulmassa (A) vaakatasoon nähden. Suurempi kulma on parempi, mutta kulma ei saa koskaan olla suurempi kuin 75°.



## 8 Huolto

### 8.1 Turvallisuustiedot



#### **VAROITUS!**

Jotkin materiaalit kuluvat luonnostaan ajan mittaan. Kuluminen saattaa johtaa pyörätuolin osien vaurioitumiseen.

- Valtuutetun laitekorjaajan tulisi tarkastaa pyörätuoli vähintään kerran vuodessa ja silloin, kun pyörätuoli on ollut pitkään käyttämättömänä.



Pakkaaminen palautusta varten  
Pyörätuoli lähetetään valtuutetulle toimittajalle asianmukaisesti pakattuna, jotta se ei vaurioidu kuljetuksen aikana.

### 8.2 Huoltoaikataulu

Jotta pyörätuoli toimisi turvallisesti ja luotettavasti, suorita seuraavat silmämääräiset tarkistukset ja huoltotoimenpiteet säännöllisesti tai anna ne jonkun toisen vastuulle.

	viikoittain	kuukausittain	vuosittain
Takapyörän kiinnityksen tarkistaminen	x		
Selkänöjaliitoksen säädön tarkistaminen	x		

	viikoittain	kuukausittain	vuosittain
Asentovyön tarkistaminen	x		
Tarkista pyörät ja niiden kiinnitys		x	
Tarkista pallopyörät (siirtopyörissä)		x	
Tarkista pultit		x	
Pysäköintijarrujen tarkistaminen		x	
Tarkistuta pyörätuoli valtuutetulta laitekorjaajalta			x

#### **Yleinen silmämääräinen tarkistus**

1. Tarkista, näkykö pyörätuolissa löystyneitä osia, halkeamia tai muita vikoja.
2. Jos huomaat jonkin olevan vialla, lopeta pyörätuolin käyttö välittömästi ja ota yhteyttä valtuutettuun toimittajaan.

#### **Takapyörän kiinnityksen tarkistaminen**

1. Tarkista, että irrotettava akseli on kiinnitetty hyvin, vetämällä takapyörästä. Renkas ei saisi irrota.
2. Jos takapyörät eivät toimi kunnolla, poista kaikki lika. Jos ongelma ei ratkea, anna valtuutetun laitekorjaajan asentaa irrotettavat akselit uudelleen.



## Selkänjaliituksen säädön tarkistaminen

1. Istu pyörätuoliin ja nojaa selkänjojaa vasten. Selkänjojan tulee olla kiinnitetty oikein.
2. Vedä avausnuorasta. Tappien täytyy pystyä liikkumaan vapaasti molemmilla puolilla. Muuten valtuutetun laitekorjaajan tulee säätää selkänjaliitus uudelleen.

## Asentovyön tarkistaminen

1. Tarkista, että asentovyö on säädetty oikein.



### HUOMAUTUS!

- Löysän asentovyön saa säätää vain valtuutettu toimittaja.
- Vaurioituneet asentovyöt saa vaihtaa vain valtuutettu laitekorjaaja.

## Tarkista pyörät ja niiden kiinnitys

1. Tarkista, että pyörät pyörivät esteettä.
2. Varmista työntämällä ja vetämällä kolmeen suuntaan (eteen ja taakse, vasemmalle ja oikealle, ylös ja alas), että pyörät eivät liiku. Tarkista pyörät lisäksi silmämääräisesti vaurioiden varalta.

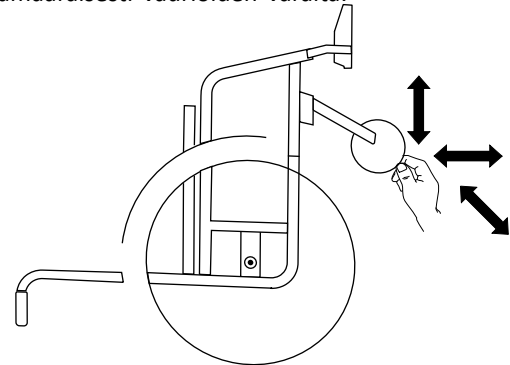


Fig. 8-1

3. Poista pyörien laakereista lika ja karvat.
4. Ammattitaitoisen teknikon on vaihdettava virheelliset tai kuluneet pyörän kiinnikkeet.

## Tarkista pallopyörät (siirtopyörissä)

1. Tarkista, että pallopyörät pyörivät esteettä.
2. Poista pallopyöristä kaikki lika ja karvat.
3. Vain valtuutettu laitekorjaaja saa vaihtaa vialliset tai kuluneet pallopyörät.

## Pulttien tarkistaminen

Pultit saattavat löystyä vähitellen käytön aikana.

1. Tarkista, että pultit ovat tiukasti kiinni eivätkä voi liikkua vapaasti (jalkanoja, istuimen suojus, sivut, selkänöja, runko ja istuinmoduuli).
2. Kiristä kaikki löystyneet pultit huolto-oppaan mukaiseen kiristystiukkuuteen. Huolto-oppaita voi pyyttää Invacarelta.



#### **HUOMAUTUS!**

Useissa liitännöissä käytetään itselukittuvia ruuveja, muttereita tai kierrelukitetta. Jos ne löystyvät, ne on vaihdettava uusiin itselukittuviin ruuveihin tai muttereihin tai niihin on levitettävä uutta kierrelukitetta.

- Vain valtuutettu laitekorjaaja saa vaihtaa itselukittuvat ruuvit/mutterit.

### **Pysäköintijarrujen tarkistaminen**

1. Tarkista, että pysäköintijarrut on säädetty oikein. Pysäköintijarru on säädetty oikein, kun pysäköintijarrua kytkettäessä jarrukenkä painaa rengasta muutaman millimetrin.
2. Jos huomaat, ettei jarruja ole säädetty oikein, anna valtuutetun laitekorjaajan säätää pysäköintijarrut.



#### **HUOMAUTUS!**

Pysäköintijarrut on säädettävä uudelleen, kun takapyörät on vaihdettu tai niiden asentoa on muutettu.

### **Vakavan törmäyksen tai iskun jälkitarkastus**



#### **HUOMAUTUS!**

Vakava törmäys tai kova isku saattaa aiheuttaa pyörätuolille vahinkoa, joka ei näy päällepäin.

- On tärkeää, että valtuutettu laitekorjaaja tarkistaa pyörätuolin voimakkaan törmäyksen tai iskun jälkeen.

### **Varaosat**



Kaikki varaosat voi hankkia valtuutetulta Invacare-toimittajalta.

## **8.3 Puhdistaminen ja desinfiointi**

### **8.3.1 Yleisiä turvallisuustietoja**



#### **HUOMIO!**

##### **Kontaminaattioriski**

- Ole varovainen tuotteen kanssa ja käytä asianmukaisia suojarusteita.



### **HUOMAUTUS!**

Väärät nesteet tai menetelmät voivat vahingoittaa tai vaurioittaa laitetta.

- Kaikkien käytettyjen puhdistusaineiden ja desinfiointiaineiden täytyy olla tehokkaita ja yhteensopivia toistensa kanssa, ja niiden täytyy suojata materiaaleja, joita niillä puhdistetaan.
- Syövyttäviä nesteitä (emäksiä, happoa jne.) tai hankaavia puhdistusaineita ei saa käyttää. On suositeltavaa käyttää tavallista kotitalouspuhdistusainetta, kuten astianpesuainetta, ellei puhdistusohjeissa ole muuta määritelyä.
- Liutinta (esim. selluloosaohenninta tai asetonia), joka muuttaa muovin rakennetta tai irrottaa kiinnitetyt merkinnät, ei saa käyttää.
- Varmista aina, että laite on täysin kuiva, ennen kuin se otetaan uudelleen käyttöön.



Noudata kliinisissä tai pitkäaikaisissa hoitoympäristöissä laitoksen puhdistusta ja desinfiointia koskevia käytäntöjä.

### **8.3.2 Puhdistusvälit**



#### **HUOMAUTUS!**

Säännöllinen puhdistaminen ja desinfiointi edistää sujuvaa toimintaa, pidentää käyttöikää ja estää kontaminaatioita.

Puhdista ja desinfioi tuote:

- säännöllisesti sen ollessa käytössä
- ennen jokaista huoltotoimenpidettä ja sen jälkeen
- kun se on ollut kontaktissa ruumiinnesteisiin
- ennen sen käyttämistä uudelle käyttäjälle.

### **8.3.3 Puhdistus**



#### **HUOMAUTUS!**

- Tuote ei kestä puhdistamista automaattipesuloissa, joissa on korkeapaineisia puhdistuslaitteita tai höyryä.



#### **HUOMAUTUS!**

- Lika, hiekka ja merivesi voivat vaurioittaa laakereita, ja teräsosat voivat ruostua, jos pinta vaurioituu.
- Anna pyörätuolin altistua hiekalle ja merivedelle vain lyhyitä aikoja kerrallaan ja puhdista se aina rannalla käynnin jälkeen.
- Jos pyörätuoli likaantuu, pyyhi lika pois mahdollisimman pian kostealla liinalla ja kuivaa pyörätuoli huolellisesti.

1. Poista mahdollisesti asennetut lisävarusteet (vain lisävarusteet, jotka eivät edellytä työkalujen käyttöä).
2. Pyyhi yksittäiset osat liinalla tai pehmeällä harjalla, tavallisilla puhdistusaineilla (pH = 6–8) ja lämpimällä vedellä.
3. Huuhtelee osat lämpimällä vedellä.
4. Kuivaa osat huolellisesti kuivalla liinalla.



Voit poistaa hankaumat ja tehdä maalatuista metallipinnoista jälleen kiiltävän käyttämällä autovahaa tai pehmeää vahaa.

### Pehmusteiden puhdistaminen

Noudata pehmusteita puhdistaussasi istuimen, pehmusteen ja selkänöjan suojuksen tuoteselosteissa olevia ohjeita.



Kiinnitä mahdollisuuksien mukaan tarranauhoilla (kiinnittyvät osat) aina pesun ajaksi, jotta koukkunauhoihin tarttuisi mahdollisimman vähän pehmustekankaita vahingoittavaa nukkaa ja vaatekuituja.

### 8.3.4 Desinfointi

Pyörätuolin voi desinfioida suihkuttamalla tai pyyhkimällä sen testatuilla, hyväksytyillä desinfiointiaineilla.



Suihkuta tuoliin mietoa puhdistus- ja desinfiointiainetta (bakteerit ja sienet tappavaa, joka täyttää EN1040-, EN1276- ja EN1650-standardien vaatimukset) ja noudata puhdistusaineen valmistajan ohjeita.

1. Pyyhi kaikki helposti käsiteltävät pinnat pehmeällä liinalla ja tavallisella kotitalouden desinfiointiaineella.
2. Anna kuivua ilmassa.

## 9 Käytön jälkeen

### 9.1 Säilytys



#### **HUOMAUTUS!**

Tuotteen vahingoittumisen vaara

- Älä säilytä tuotetta lähellä lämmönlähteitä.
- Älä koskaan säilytä muita tavaroita pyörätuolin päällä.
- Säilytä pyörätuolia kuivissa sisätiloissa.
- Katso lämpötilarajat luvusta *11 Tekniset Tiedot, sivu 52*.



Pyörätuolia voi säilyttää turvallisessa paikassa siirtopyörien päällä, katso *7.2 Siirtopyörät, sivu 35*.

Pitkäaikaisen käyttämättömyysjakson jälkeen (yli neljä kuukautta) pyörätuoli on tarkistettava. Katso luku *8 Huolto, sivu 44*.

### 9.2 Kunnostaminen

Tämä tuote sopii käytettäväksi uudelleen. Toimi seuraavasti, kun tuotetta kunnostetaan uutta käyttäjää varten:

- Tarkistaminen
- Puhdistaminen ja desinfiointi
- Muokkaaminen uutta käyttäjää varten

Katso yksityiskohtaiset tiedot kohdasta *8 Huolto, sivu 44* ja tämän tuotteen huolto-oppaasta.

Varmista, että käyttöopas luovutetaan tuotteen mukana.

Jos vaurioita tai häiriöitä löytyy, älä käytä tuotetta uudelleen.

### 9.3 Hävittäminen

Suojele ympäristöä ja vie tuote käytön jälkeen paikalliseen kierrätyspisteeseen.

Pura tuote ja sen osat, jotta eri materiaalit voidaan erotella ja kierrättää erikseen.

Käytettyjen tuotteiden ja pakkausten hävittämisessä ja kierrättämisessä on noudatettava kunkin maan jätteiden käsittelyä koskevia lakeja ja asetuksia. Kysy tarkempia tietoja paikalliselta jätehuoltolaitoksesta.

## 10 Vianmääritys

### 10.1 Turvallisuustiedot

Pyörätuolin päivittäinen käyttö, säätäminen tai käyttäjän muuttuvat tarpeet saattavat aiheuttaa vikoja. Alla olevassa taulukossa kuvataan keinot vikojen tunnistamiseksi ja korjaamiseksi.



#### **HUOMIO!**

– Ota heti yhteyttä valtuutettuun laitekorjaajaan, jos huomaat pyörätuolissa jonkin vian, esimerkiksi silloin, kun käsiteltävyys on muuttunut huomattavasti.



#### **HUOMAUTUS!**

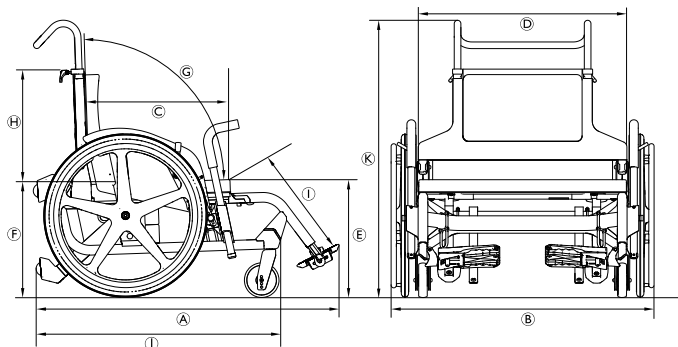
– Joitakin taulukon toimista saa suorittaa vain pätevä teknikko. Tällaisissa toimissa on erillinen merkintä. Suosittelemme, että *kaikki* taulukon toimet suorittaisi pätevä teknikko.

## 10.2 Vikojen tunnistaminen ja korjaaminen

Vika	Mahdollinen syy	Toimenpide
Pyörätuoli ei kulje suoraan.	Etupyöriä ei ole suunnattu oikein.	Korjaa etupyörien asento ja suuntaus → valtuutettu laitekorjaaja
	Pyörien laakerit ovat likaantuneet tai vioittuneet.	Puhdista tai vaihda laakerit → valtuutettu laitekorjaaja
	Takarenkaat eivät ole oikeassa raideleveydessä	Vaihda raideleveyttä → valtuutettu laitekorjaaja
	Etupyöriä ei ole säädetty samalle korkeudelle.	Säädä etupyörät siten, että ne koskettavat alustaa yhtä aikaa → valtuutettu laitekorjaaja
Irrotettavia akseleita ei saa laitettua oikein	Irrotettavat akselit ovat likaisia	Puhdista irrotettavat akselit
	Irrotettavat akselit on virheellisesti suunnattu	Säädä irrotettavia akseleita → valtuutettu laitekorjaaja
Pysäköintijarrut purevat huonosti tai eri puolten jarrut toimivat eri tavoin.	Pysäköintijarruasetus on virheellinen.	Korjaa pysäköintijarruasetus → valtuutettu laitekorjaaja
Vierintävästus on hyvin suuri.	Takapyörät eivät ole samansuuntaiset.	Varmista, että takapyörät ovat samansuuntaiset → valtuutettu laitekorjaaja
Etupyörät vaappuvat liikuttaessa nopeasti.	Pyörien laakeriosa ei ole riittävän kireällä.	Kiristä hieman laakeriakselin pulttia → valtuutettu laitekorjaaja
	Etupyörät ovat kuluneet sileiksi.	Vaihda etupyörät → valtuutettu laitekorjaaja
Pyörä on jäykkä tai jumittunut paikalleen.	Laakerit ovat likaantuneet tai vioittuneet.	Puhdista tai vaihda laakerit → valtuutettu laitekorjaaja

## 11 Tekniset Tiedot

### 11.1 Mitat ja paino



Koko- ja painotiedot perustuvat eri pyörätuolimalleihin peruskokoonpanossa. Mitat ja paino (standardin ISO 7176–1/5/7 mukaisesti) voivat vaihdella eri kokoonpanoissa. Joissakin kokoonpanoissa pyörätuoli ylittää pyörätuolin suositellut mitat.



#### **HUOMAUTUS!**

- Joissakin kokoonpanoissa käyttövalmiin pyörätuolin kokonaismitat saattavat ylittää sallitut rajat, jolloin hätäpoistumisteiden käyttö ei ole mahdollista.
- Joissakin kokoonpanoissa pyörätuoli ylittää EU:n junalla matkustamiseen suositteleman koon.

		Istuinleveys 505 mm	Istuinleveys 750 mm
	Käyttäjän enimmäispaino	300 kg	
Ⓐ	Kokonaispituus jalkatukien kanssa	1065 mm	1145 mm
Ⓑ	Kokonaisleveys	705 mm	960 mm
	Kokonaispaino	27,5 kg	29,5 kg
	Raskaimman osan paino	20 kg	22 kg
	Staattinen vakaus alamäessä	25°	
	Staattinen vakaus ylämäessä	23°	
	Staattinen vakaus sivuttain	24°	
	Istuintason kulma	5°	6°
Ⓒ	Todellinen istuinvyvyys	450 mm	495 mm
Ⓓ	Todellinen istuinleveys	518 mm	765 mm



		Istuinleveys 505 mm	Istuinleveys 750 mm
Ⓔ	Istuimen pinnan korkeus etureunassa	350 mm	410 mm
Ⓕ	Istuimen pinnan korkeus takareunassa	340 mm	400 mm
Ⓖ	Selkänojan kulma	102°	104°
Ⓗ	Selkänojan korkeus	485 mm	520 mm
Ⓘ	Etäisyys jalkanojasta istuimeen	380 – 408 mm	333 – 420 mm
	Jalan ja istuimen pinnan välinen kulma	136°	
	Kelausvanteen halkaisija	520 mm	
	Akselin sijainti vaakatasossa	87 mm	90 mm
	Pienin kääntösäde	855 mm	970 mm
	Säilytysleveys	648 mm	875 mm
	Säilytyskorkeus	481 mm	415 mm

		Istuinleveys 505 mm	Istuinleveys 750 mm
	Säilytyspituus	875 mm	975 mm
Ⓜ	Kokonaispituus ilman jalkatukia	855 mm	920 mm
Ⓚ	Kokonaiskorkeus	805 – 955 mm	
	Kääntösäde	1420 mm	1660 mm
	Suurin jarrun kaltevuuskulma	7°	

## 11.2 Irrotettavien osien enimmäispaino

Irrotettavien osien enimmäispaino	
Osa:	Enimmäispaino:
Jalkatuki ja jalkanoja	1,4 kg
Takapyörä 600 mm (24 "), kiinteä, sisältää kelausvanteen	2,4 kg
Istuinpehmuste	0,7 kg
Selkänojan pehmuste	0,5 kg

## 11.3 Renkaat

Etupyörän rengastyypit
125 x 35 mm (5 "x 1 3/8") musta kiinteä rengas, musta vanne


150 x 35 mm (6 "x 1 3/8") musta kiinteä rengas, musta vanne
<b>Takapyörän renkaan tyyppi</b>
610 x 25 mm (24 "x 1") vakiomallinen musta kiinteä rengas, viisi mustaa komposiittipinnaa, musta alumiininen kädensija


## 11.4 Materiaalit

Pyörätuolin valmistuksessa on käytetty seuraavia materiaaleja:

Runkoputket	Alumiini
Selkänojan putket	Alumiini
Akseliputki	Alumiini
Istuimen suojuus / selkänojan suojuus	PA/PE/PVC
Työntökahvat	Teräs/alumiini/TPE
Vaatesuoja	Muovia
Pyörähaarukat	Alumiini
Jalkatuet	Alumiini
Jalkalevy	Muovia
Pysäköintijarrut	Teräs/muovi
Kiinteät renkaat	Kumi
Kelausvanne	Alumiini


Tukiosat/asennusosat	Teräs/alumiini
Ruuvit ja pultit	Teräs

 Kaikki käytetyt materiaalit on suojattu syöpymiseltä. Invacare käyttää ainoastaan REACH-asetuksen mukaisia materiaaleja ja osia.

 Varashälytin- ja metallinilmaisinjärjestelmät: joissain harvinaisissa tapauksissa pyörätuolissa käytetyt materiaalit voivat aktivoida varashälytin- ja metallinilmaisinjärjestelmiä.

## 11.5 Ympäristön olosuhteet

	Varastointi ja kuljetus	Käyttö
Lämpötila	-20 °C...+40 °C	-5 °C...+40 °C
Suhteellinen kosteus	20 %–90 % 30 °C:ssa, ei-tiivistyvä	
Ilmanpaine	800–1 060 hPa	

 Huomaa, että kun pyörätuolia on säilytetty matalassa lämpötilassa, se on säädettävä luvun 8 *Huolto, sivu 44* mukaisesti ennen käyttöä.





**Suomi:**  
Camp Mobility  
Patamäenkatu 5, 33900 Tampere  
Puhelin 09-35076310  
info@campmobility.fi  
www.campmobility.fi



1663600-C 2023-08-30



Invacare France Operations SAS  
Route de St Roch  
F-37230 Fondettes  
France



Invacare UK Operations Limited  
Unit 4, Pencoed Technology Park, Pencoed  
Bridgend CF35 5AQ  
UK

**Making Life's Experiences Possible®**



**Yes, you can.®**