

# Invacare® Action® Ampla™

da Manuel kørestol  
Brugsanvisning



Denne manual SKAL overdrages til slutbrugeren.  
Denne manual SKAL læses FØR brug af dette produkt og gemmes til  
fremtidig brug.



**Yes, you can.®**

© 2023 Invacare Corporation

Alle rettigheder forbeholdes. Hel eller delvis gengivelse, kopiering eller ændring er forbudt uden forudgående skriftlig tilladelse fra Invacare. Varemærker er markeret med ™ og ®. Alle varemærker ejes af eller er givet i licens til Invacare Corporation eller denne virksomheds afdelinger, medmindre andet fremgår.

Making Life's Experiences Possible er et registreret varemærke i USA.

# Indholdsfortegnelse

<b>1 Generelt</b>	<b>5</b>
1.1 Indledning	5
1.2 Symboler i dette dokument	5
1.3 Garantioplysninger	6
1.4 Overensstemmelse	6
1.4.1 Produktspecifikke standarder	6
1.5 Servicelevetid	6
1.6 Ansvarsbegrænsning	6
<b>2 Sikkerhed</b>	<b>7</b>
2.1 Sikkerhedsoplysninger	7
2.2 Sikkerhedsanordninger	10
2.3 Mærkatér og symboler på produktet	10
<b>3 Produktoversigt</b>	<b>12</b>
3.1 Produktbeskrivelse	12
3.2 Tiltænkt anvendelse	12
3.3 Kørestolens hoveddele	13
3.4 Parkeringsbremser	15
3.5 Ryglæn	16
3.6 Benstøtter	17
3.7 forflytningsgrebet	18
3.8 Sædepude	19
<b>4 Ekstraudstyr</b>	<b>20</b>
4.1 Antitip	20
4.2 Støttebælte	21
4.3 Skubbebøjle	23
4.4 Dropstativ	23
4.5 Hjælpebremser	25
4.6 Stokkeholder	26
4.7 Holder til iltflaske	26
<b>5 Udpakning</b>	<b>27</b>
5.1 Sikkerhedsoplysninger	27
5.2 Modtagelseskontrol	27
<b>6 Brug</b>	<b>28</b>
6.1 Sikkerhedsoplysninger	28
6.2 Bremsning under brug	28
6.3 Sådan kommer du ind og ud af kørestolen	29
6.4 Sådan kører og styrer du kørestolen	31
6.5 Kørsel på trin og kantsten	31
6.6 Kørsel på ramper og skråninger	33
6.7 Stabilitet og balance i siddende position	34
<b>7 Transport</b>	<b>36</b>
7.1 Sikkerhedsoplysninger	36
7.2 Transportleje	36
7.3 Afmontering og montering af drivhjulene	37
7.4 Løft af kørestolen	38
7.5 Transport af manuel kørestol uden bruger	38
7.6 Transport af kørestolen med bruger i et køretøj	38
<b>8 Vedligeholdelse</b>	<b>45</b>
8.1 Sikkerhedsoplysninger	45
8.2 Vedligeholdelseskema	45
8.3 Rengøring og desinficering	47
8.3.1 Generelle sikkerhedsanvisninger	47
8.3.2 Rengøringsintervaller	48
8.3.3 Rengøring	48
8.3.4 Desinficering	49
<b>9 Efter brug</b>	<b>50</b>
9.1 Opbevaring	50
9.2 Restaurering	50
9.3 Bortskaffelse	50
<b>10 Fejlfinding</b>	<b>51</b>
10.1 Sikkerhedsoplysninger	51
10.2 Fejlfinding og afhjælpning af fejl	52
<b>11 Tekniske Data</b>	<b>53</b>
11.1 Mål og vægt	53
11.2 Maksimal vægt for aftagelige dele	54

11.3	Dæk . . . . .	54
11.4	Materialer . . . . .	55
11.5	Miljøforhold . . . . .	55



# 1 Generelt

## 1.1 Indledning

Denne brugsanvisning indeholder vigtige anvisninger om håndtering af produktet. Af sikkerhedsmæssige årsager, bør brugsanvisningen læses grundigt, og sikkerhedsanvisningerne følges.

Brug kun dette produkt, hvis du har læst og forstået denne manual. Søg flere råd hos en lokal terapeut, som er bekendt med din medicinske tilstand, og afklar eventuelle spørgsmål vedrørende korrekt brug og nødvendig justering med den lokale terapeut.

Bemærk, at der kan være afsnit i dette dokument, der ikke er relevante for dit produkt, eftersom dette dokument gælder for alle tilgængelige modeller (på datoen for trykning). Med mindre andet er angivet, gælder hvert afsnit i dette dokument for alle produktets modeller.

Alle modeller og konfigurationer, der er tilgængelige i dit land, kan findes i de landespecifikke salgsdokumenter.

Invacare forbeholder sig retten til at ændre produktspecifikationer uden forudgående varsel.

Før denne manual læses, skal det sikres, at det er den nyeste version. Den nyeste version findes i PDF-format på Invacares hjemmeside.

Hvis du synes, at skriftstørrelsen i det trykte dokument er svær at læse, kan du hente PDF-versionen fra hjemmesiden. PDF-versionen kan derefter skaleres på skærmen til en skriftstørrelse, der passer dig bedre.

Det er muligt at få flere oplysninger om produktet, f.eks. sikkerhedsanvisninger til produkter og tilbagekaldelser af produkter, ved at kontakte din Invacare-forhandler. Adresserne findes i slutningen af dette dokument.

I tilfælde af en alvorlig hændelse i forbindelse med produktet, skal du informere producenten og den relevante myndighed i dit land.

## 1.2 Symboler i dette dokument

I dette dokument anvendes symboler og signalord til angivelse af faresituationer eller uheldsmæssig anvendelse, som kan medføre person- eller produktskader. Se oplysningerne nedenfor for at få en definition af symbolerne.



### ADVARSEL

Angiver en potentielt farlig situation, som kan resultere i alvorlig kvæstelse eller dødsfald, hvis den ikke undgås.



### FORSIGTIG

Angiver en potentielt farlig situation, som kan resultere i en mindre eller lille kvæstelse, hvis den ikke undgås.



### BEMÆRK

Angiver en potentielt farlig situation, som, hvis den ikke undgås, kan resultere i beskadigelse af ejendom.



### Tips og anbefalinger

Giver nyttige tips, anbefalinger og oplysninger, der sikrer en effektiv, problemfri anvendelse.

## Andre symboler

(Ikke relevant for alle brugsanvisninger)



Ansvarshavende i Storbritannien  
Angiver, om et produkt er fremstillet i  
Storbritannien eller ej.



Triman  
Angiver reglerne for genanvendelse og sortering  
i Frankrig.

## 1.3 Garantioplysninger

Vi yder en producentgaranti på produktet i overensstemmelse med vores almindelige forretningsbetingelser og vilkår i de respektive lande.

Der kan kun rejses garantikrav gennem den forhandler, som produktet er købt hos.

## 1.4 Overensstemmelse

Kvalitet er afgørende for virksomhedens virke, og vi arbejder ud fra ISO 13485.

Dette produkt er CE-mærket i overensstemmelse med forordningen 2017/745 om medicinsk udstyr i klasse I.

Dette produkt er UKCA-mærket i overensstemmelse med UK MDR 2002, del II (med ændringer), klasse I.

Vi arbejder løbende på at sikre, at virksomhedens påvirkning af miljøet, lokalt og globalt, reduceres til et minimum.

Vi anvender udelukkende materialer og komponenter, der overholder REACH-direktivet.

## 1.4.1 Produktspecifikke standarder

Kørestolen er testet i henhold til EN 12183, som omfatter brændbarhedstest.

Kontakt din lokale Invacare-repræsentant for yderligere information om lokale standarder og bestemmelser. Adresserne findes i slutningen af dette dokument.

## 1.5 Servicelevetid

Den forventede servicelevetid for dette produkt er fem år, når det anvendes dagligt og i overensstemmelse med sikkerhedsanvisningerne, vedligeholdelsesintervallerne og den korrekte brug, der fremgår af denne brugsanvisning. Den effektive servicelevetid kan variere afhængigt af hyppighed og intensitet af brugen.

## 1.6 Ansvarsbegrænsning

Invacare påtager sig ikke ansvaret for skader, der skyldes:

- Manglende overholdelse af brugsanvisningen
- Forkert anvendelse
- Almindeligt slid
- Forkert samling eller indstilling foretaget af køber eller en tredjepart
- Tekniske ændringer
- Uautoriserede ændringer og/eller brug af uegnede reservedele

## 2 Sikkerhed

### 2.1 Sikkerhedsoplysninger

Dette afsnit indeholder vigtige sikkerhedsoplysninger om beskyttelse af kørestolsbrugeren og hjælperen samt sikker og problemfri brug af kørestolen.

Invacare går ud fra, at en sundhedsprofessionel har vurderet brugeren med henblik på vedkommendes risikoniveau eller behov for behandling. Både sundhedsudbydere og plejere har vurderet, at produktet yder den nødvendige støtte, og at dets indstillinger er passende for brugeren. Plejeren og brugeren er blevet instrueret af en sundhedsprofessionel i korrekt og sikker brug af produktet.



#### **ADVARSEL!**

##### **Risiko for alvorlig kvæstelse eller materielskade**

Forkert brug af dette produkt kan medføre personskade eller materiel skade.

- Hvis du ikke kan forstå advarslerne, forsigtighedshenvisningerne eller anvisningerne, bedes du kontakte en sundhedsprofessionel medarbejder eller leverandør, inden du forsøger at tage produktet i brug.
- Undlad at bruge dette produkt eller nogen former for ekstraudstyr uden først at have læst og forstået denne vejledning og andet instruktionsmateriale som f.eks. brugsanvisningen, servicemanualer eller instruktionsblade, der leveres sammen med dette produkt eller ekstraudstyret.



#### **ADVARSEL!**

##### **Risiko for død eller alvorlig kvæstelse**

I tilfælde af brand eller røg er kørestolens brugere særligt udsatte for dødsfald eller alvorlig kvæstelse, når de ikke er i stand til at bevæge sig væk fra kilden til ild eller røg. Tændte tændstikker, lightere og cigaretter kan medføre åben ild i kørestolens omgivelser eller på tøj.

- Undgå at bruge eller opbevare kørestolen i nærheden af åben ild eller brændbare produkter.
- Undlad at ryge, mens du bruger kørestolen.



#### **ADVARSEL!**

##### **Risiko for ulykker og alvorlige kvæstelser**

Der er risiko for ulykker med deraf følgende alvorlig kvæstelse, hvis kørestolen indstilles forkert.

- Kontakt din kørestolsleverandør for at få en kvalificeret tekniker til at foretage de nødvendige justeringer.



### **ADVARSEL!**

#### **Risiko for at vælte**

Drivhjulenes position i længderetningen i forhold til ryglænets position påvirker kørestolens stabilitet.

- Når drivhjulenes akse flyttes fremad, bliver kørestolen mindre stabil, hvilket øger risikoen for, at den tipper bagover. Men den forbedrer manøvreedygtigheden med en bedre grebsposition for håndlisten og en kort venderadius.
- Når drivhjulenes akse flyttes bagud, bliver kørestolen mere stabil, og den vipper ikke så let. Men det reducerer manøvreedygtigheden.
- Afhængigt af dine evner og sikkerhedsgrænser kan du montere en tippesikring for at kompensere for den manglende stabilitet.



### **ADVARSEL!**

#### **Risiko på grund af en kørestil, der ikke passer til miljøforholdene.**

Der er risiko for udskridning på vådt underlag, grus eller ujævnt terræn.

- Tilpas altid hastigheden og kørestilen til forholdene (vejr, underlag, individuelle evner osv.).



### **ADVARSEL!**

#### **Risiko for personskade**

I tilfælde af sammenstød er der risiko for kvæstelser i de dele af kroppen, der rager ud over kørestolen (f.eks. fødder eller hænder).

- Undgå sammenstød uden bremses.
- Kør aldrig direkte ind i en genstand.
- Kør forsigtigt gennem snævre passager.



### **ADVARSEL!**

#### **Risiko på grund af manglende kontrol over kørestolen**

Ved høj hastighed er der risiko for at miste kontrollen over kørestolen og vælte.

- Kør aldrig med en hastighed på mere end 7 km/t.
- Undgå generelt sammenstød.



### **FORSIGTIG!**

#### **Risiko for kvæstelser**

– I tilfælde af trykmærker eller hudskader skal du beskytte skaden for at undgå direkte kontakt med stoffet på enheden. Kontakt en sundhedsmedarbejder for at få medicinsk rådgivning.

**FORSIGTIG!****Fare for forbrænding**

Kørestolskomponenterne kan blive varme, hvis de udsættes for eksterne varmekilder.

- Kørestolen må ikke udsættes for kraftigt sollys før brug.
- Kontrollér temperaturen på samtlige komponenter, der kommer i berøring med huden, før kørestolen tages i brug.

**FORSIGTIG!****Risiko for at få fingrene i klemme**

Der er altid risiko for at få f.eks. fingre eller arme i klemme i kørestolens bevægelige dele.

- Sørg for, at der ikke er noget i klemme, når du aktiverer de bevægelige deles sammenklapnings- eller indføringsmekanismer, som f.eks. drivhjulets aftagelige aksel eller det sammenklappelige ryglæn.

**FORSIGTIG!****Risiko for at tippe**

Hvis der hænges ekstra vægt (en rygsæk eller lignende) på kørestolens bagstolper, kan det mindske kørestolens stabilitet bagtil.

- Invacare anbefaler kraftigt brugen af antitipper (tilgængelig som ekstraudstyr), når der sættes ekstra vægt på rygstolperne.

**FORSIGTIG!****Risiko for kvæstelser**

Uoriginalt eller forkerte dele kan påvirke produktets funktion og sikkerhed.

- Brug kun originale dele til det produkt, der anvendes.
- På grund af regionale forskelle henvises der til dit lokale Invacare-katalog eller Invacare-hjemmesiden angående det tilgængelige ekstraudstyr. Ellers kan du kontakte din lokale Invacare-repræsentant. Adresserne findes i slutningen af dette dokument.

**BEMÆRK!**

Når dette produkt kombineres med et andet produkt, gælder begrænsningerne for begge produkter for kombinationen. Den maksimale brugervægt for et af produkterne i kombinationen kan f.eks. være lavere.

- Brug kun kombinationer, der er tilladt af Invacare. Kontakt din Invacare-forhandler for at få nærmere oplysninger.
- Læs brugsanvisning for hvert produkt, og kontrollér begrænsningerne, inden det tages i brug. For at opnå sikker brug er det nødvendigt, at de oplysninger, anvisninger og anbefalinger, der findes i begge brugsanvisninger, overholdes fuldt ud.

## 2.2 Sikkerhedsanordninger



### ADVARSEL!

#### Risiko for ulykker

Sikkerhedsanordninger, der er indstillet forkert eller ikke længere virker (hjullåse, antitip, transportudstyr, hoftebælte), kan medføre ulykker.

– Kontrollér altid, at sikkerhedsanordningerne fungerer, før kørestolen tages i brug, og få dem kontrolleret regelmæssigt af en kvalificeret tekniker eller din leverandør.

Sikkerhedsanordningernes funktioner er beskrevet i kapitel 3.3 *Kørestolens hoveddele*, side 13.

## 2.3 Mærkater og symboler på produktet



### Produktmærkat

Produktmærkaten sidder på kørestolens ramme og indeholder følgende oplysninger:

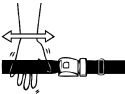


- (A) Producentens adresse
- (B) EAN/HMI-stregkode
- (C) Overholdelse af EU-krav
- (D) Overensstemmelse i Storbritannien
- (E) Læs brugsanvisning
- (F) Medicinsk udstyr
- (G) Maks. brugervægt
- (H) Stregkode med serienummer
- (I) Serienummer
- (J) Referencenummer
- (K) Sædebredde

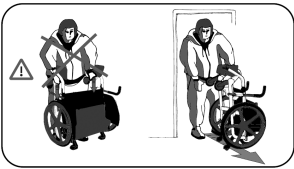
- Ⓐ Produktbeskrivelse
- Ⓜ Fremstillingsdato

	Læs brugsanvisning
	Angiver en potentielt farlig situation, som, hvis den ikke undgås, kan resultere i alvorlig kvæstelse eller død.



### Informationsmærkat til støttebælte

	Støttebæltet har den rette længde, når der lige akkurat er plads nok til en flad hånd mellem kroppen og bæltet.
--	---

### Transportlejemærkat

	Mærkat for korrekt brug af transportlejet, se 7.2 <i>Transportleje</i> , side 36. Mærkaten er fastgjort på rammens forreste tværstang.
--	--

### Fjederkrogssymbol

	Fastgørelsespunkter, hvor stropperne til fastspændingssystemet skal fastgøres i tilfælde af transport af en kørestol med passager i et motorkøretøj.  Dette symbol sidder kun på kørestolen, når den bestilles med transportsættet.
	<b>ADVARSEL-symbol</b> Denne kørestol er ikke konfigureret til passagertransport i motorkøretøjer. Dette symbol sidder på rammen tæt ved produktmærkaten

## 3 Produktoversigt

### 3.1 Produktbeskrivelse

Invacare Action Ampla er en medium aktiv kørestol, der er optimeret til brug af overvægtige. Kørestolen har to drivhjul, to forsvinghjul, polstret sæde og ryglæn, manuel hjullås, aftagelige benstøtter, forflytningshjælpere og en stiv ramme.



#### **BEMÆRK!**

Kørestolen fremstilles og konfigureres individuelt i henhold til specifikationerne i ordren. Specifikationerne skal angives af en sundhedsmedarbejder ud fra brugerens behov og helbredstilstand.

- Kontakt en sundhedsmedarbejder, hvis du vil have tilpasset kørestolens konfiguration.
- Enhver tilpasning skal foretages af en kvalificeret tekniker.

### 3.2 Tiltænkt anvendelse

Denne medium aktive kørestol er beregnet til at give mobilitet til overvægtige personer med begrænset evne til at gå.

Produktet er beregnet til brug i institutioner eller private boliger. Kørestolen kan anvendes indendørs og udendørs på et plant underlag og i et fremkommeligt terræn.

#### **Tilsigtede brugere**

Vægten af kørestolsbrugeren må ikke overstige den maksimale brugervægt, som er angivet i afsnittet Tekniske data og på produktmærkaten.

Den tiltænkte bruger er den person, der sidder i kørestol eller en ledsager. Brugeren skal fysisk og mentalt kunne betjene kørestolen sikkert (f. eks. drive, styre, bremse).

#### **Indikationer**

Voksne overvægtige personer i alderen 15 år og opefter (unge og voksne) med mobilitetsvanskeligheder og begrænset evne til at gå, som har:

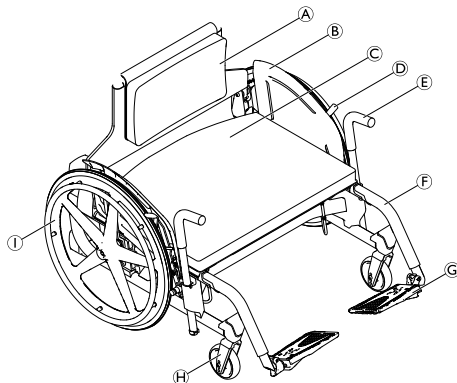
- smerter i bevægeapparatet, når de går eller står
- begrænset lungekapacitet.

#### **Kontraindikationer**


Der findes ingen kendte kontraindikationer, når kørestolen anvendes som tilsigtet.



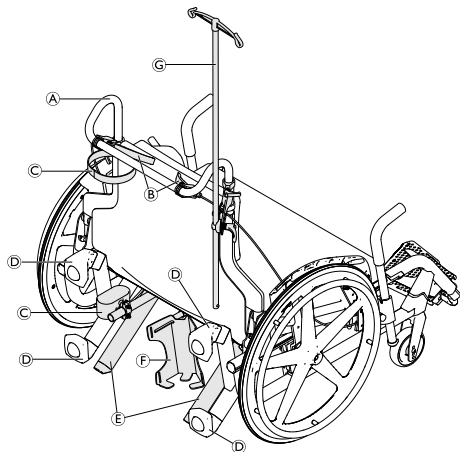
### 3.3 Kørestolens hoveddele



Pos.	Artikel	Beskrivelse/brug/indstillinger – se ...
Ⓐ	Ryglæn med polstring	3.5 Ryglæn, side 16
Ⓑ	Tøjskåner	—
Ⓒ	Sæde med sædepude	3.8 Sædepude, side 19
Ⓓ	Parkeringsbremser	3.4 Parkeringsbremser, side 15
Ⓔ	Forflytningshjælp	3.7 forflytningsgrebet, side 18
Ⓕ	Benstøtte	3.6 Benstøtter, side 17
Ⓖ	Fodplade	—
Ⓗ	Hjulgaffel med svinghjul	—
Ⓘ	Drivhjul med drivring	7.3 Afmontering og montering af drivhjulene, side 37

 Din kørestols udstyr kan være anderledes fra skemaet, da hver kørestol er individuelt fremstillet efter ordrespecifikationerne.

### Oversigt over muligheder



Pos.	Artikel	Beskrivelse/brug/indstillinger – se ...
(A)	Skubbebøjle	4.3 Skubbebøjle, side 23
(B)	Ledsagerbremser	4.5 Hjælpebremser, side 25
(C)	Stokkeholder	4.6 Stokkeholder, side 26
(D)	Transporthjul	7.2 Transportleje, side 36
(E)	Antitip	4.1 Antitip, side 20
(F)	Holder til iltflaske	4.7 Holder til iltflaske, side 26
(G)	Dropstativ	4.4 Dropstativ, side 23

### 3.4 Parkeringsbremsen

Parkeringsbremserne bruges til at sikre, at kørestolen ikke kan trille væk, når den er parkeret.



#### ADVARSEL!

**Der er risiko for at vælte, hvis der bremses hårdt**

Hvis parkeringsbremserne aktiveres under kørslen, kan det blive umuligt at kontrollere køreretningen, og kørestolen kan pludseligt stoppe, hvilket kan forårsage sammenstød eller medføre, at brugeren falder ud.

- Aktivér aldrig parkeringsbremserne under kørslen.



#### ADVARSEL!

**Risiko på grund af manglende kontrol over kørestolen**

- Parkeringsbremserne skal anvendes samtidig.
- Aktivér aldrig parkeringsbremserne for at bremse kørestolen.
- Det er ikke tilladt at læne sig mod parkeringsbremserne for støtte eller ved forflytning.



#### FORSIGTIG!

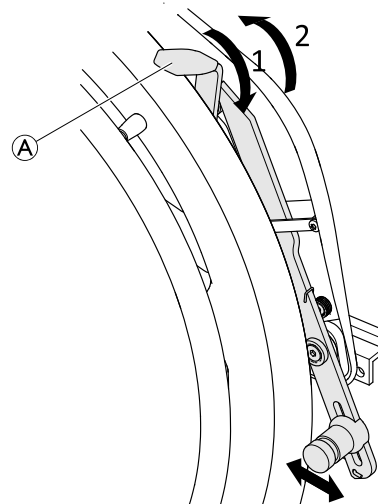
**Risiko for klemning eller knusning**

Mellemrummet mellem drivhjulet og parkeringsbremsen kan være meget lille, så der er risiko for, at du får fingrene i klemme.

- Hold fingrene væk fra bevægelige dele ved brug af bremsen, og hold altid hånden på bremsehåndtaget.



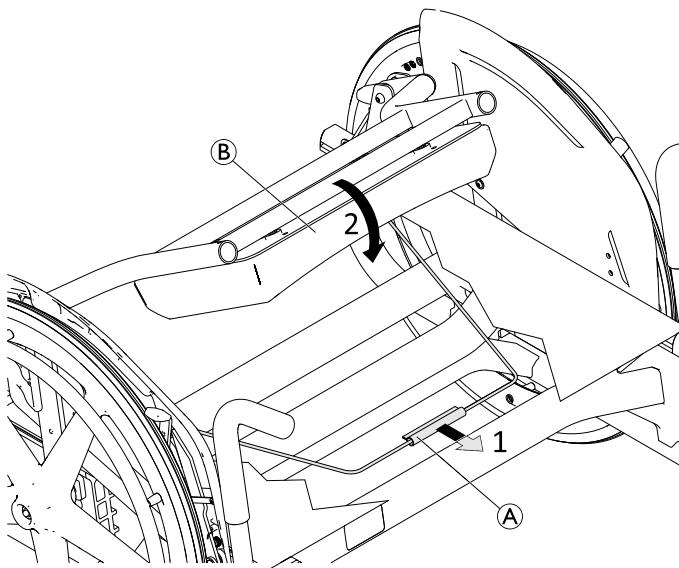
Afstanden mellem bremseklodsen og dækket kan indstilles. Indstillingen skal foretages af en kvalificeret tekniker.



1. Parkeringsbremsen aktiveres ved at skubbe håndtaget Ⓐ så langt frem som muligt med håndfladen.
2. Parkeringsbremsen frigøres ved at trække håndtaget bagud med fingrene.

### 3.5 Ryglæn

Ryglænet kan klappes sammen.



### Nedklapning af ryglænet

1. Hvis du vil klappe ryglænet ned, skal du tage fat i bøjlen Ⓐ under kørestolens sæde og trække den fremad.
2. Skub samtidig ryglænet Ⓑ fremad, indtil det låser med et hørbart "klik".

### Opklapning af ryglænet

1. For at klappe ryglænet op skal du tage fat i den øverste kant af ryglænet og folde det opad, indtil det låser med et hørbart "klik".



#### BEMÆRK!

#### Risiko for beskadigelse af kørestolen

- Sid ikke på kørestolen, når ryglænet er klappet ned.

### Aftagning af ryglæns polstringen



Ryglæns polstringen er fastgjort til ryglænet med burrebånd og kan nemt tages af med henblik på rengøring.



#### FORSIGTIG!

#### Hvis du sidder i kørestolen uden ryglæns polstring monteret, kan det medføre forkert og ubehagelig siddestilling.

- Undlad at sidde i kørestolen, uden at ryglæns polstringen er monteret.

## 3.6 Benstøtter



### ADVARSEL!

#### Risiko for personskade

– Løft aldrig kørestolen i støtterne til fodstøtterne eller benstøtterne.



### FORSIGTIG!

#### Risiko for at klemme eller knuse fingrene

Der er drejelige mekanismer, hvor du kan få fingrene i klemme.

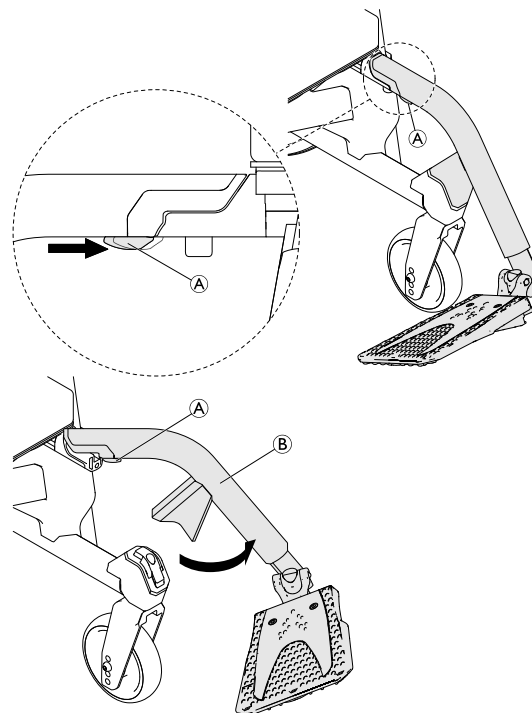
– Vær forsigtig, når du anvender, drejer, afmonterer eller indstiller denne mekanisme.



### BEMÆRK!

Risiko for beskadigelse af benstøttemekanismen

– Undgå at placere noget tungt eller stå op på benstøtten.

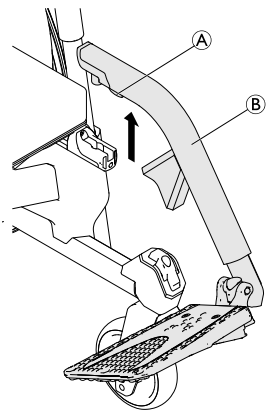


### Drejning udad

1. Aktivér udløserhåndtaget (A), og løft benstøtten (B) let, og sving den ud til siden.

### Drejning fremad

1. Drej benstøtten fremad, indtil den låser fast.



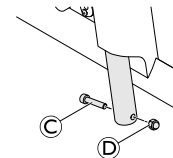
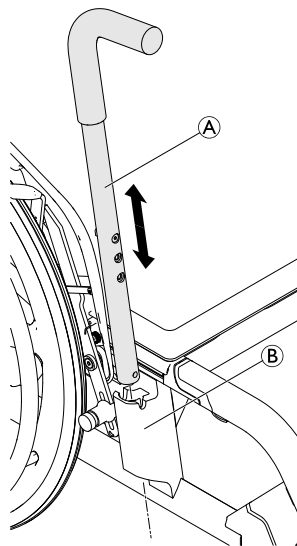
### Afhægtning

1. Aktiver udløserhåndtaget (A).
2. Træk benstøtten (B) opad.

### Påhægtning

1. Hægt benstøtten på rammens forside, og drej den fremad, indtil den låser fast med et hørbart klik.

## 3.7 forflytningsgrebet



### Afmontering/montering

1. Løsn bolten (C) og møtrikken (D).
2. Tag forflytningsgrebet (A) af ved blot at trække den ud af holderen (B).
3. Indsæt forflytningsgrebet igen ved at skubbe den helt ind i holderen.
4. Sæt bolten i igen, og fastgør den med møtrikken.

### 3.8 Sædepude

Der skal anvendes egnet polstring for at sikre en jævn fordeling af trykket på sædet.

**FORSIGTIG!**

Hvis der anvendes polstring på sædet, løfter den din højde over underlaget og kan påvirke din stabilitet i alle retninger. Hvis polstringen udskiftes, kan det også påvirke brugerens stabilitet.

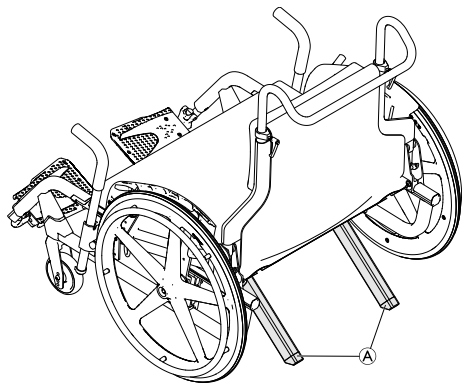
- Hvis polstringens tykkelse ændres, eller der vælges en anden polstringsmodel, skal der foretages en fuldstændig opsætning af kørestolen af en kvalificeret tekniker.



Fjern det øverste bløde lag fra sædet for at forhindre, at sædepuden glider.

## 4 Ekstraudstyr

### 4.1 Antitip



Antitip <sup>Ⓐ</sup> forhindrer kørestolen i at tippe bagover. Antitip er forudmonteret og kan fås som ekstraudstyr.



#### **ADVARSEL!**

##### **Risiko for at vælte**

Forkert indstillede eller ikke fungerende tipesikringer kan føre til væltning.

- Kontrollér altid, at antitip-anordningen fungerer, før kørestolen bruges, og sørg for at få den indstillet eller justeret af en kvalificeret tekniker, når der er behov for det.
- Ved nogle konfigurationer er kørestolens statiske stabilitet muligvis lavere end 10°. Invacare anbefaler kraftigt brug af antitip (tilgængelig som ekstraudstyr).



#### **ADVARSEL!**

##### **Risiko for at vælte**

Ved ujævnt eller blødt underlag kan antitippen synke ned i slaghuller eller direkte ned i jorden, hvilket begrænser eller helt eliminerer sikkerhedsfunktionen.

- Brug kun antitip, når du kører på jævnt og fast underlag.



#### **BEMÆRK!**

##### **Risiko for personskade og beskadigelse af kørestolen**

Antitippen eller transportlejet kan bremse på grund af materialetræthed, når der trædes herpå med stor kraft.

- Brug ikke antitippen eller transportlejet som et hjælpemiddel til at tippe.



Som et alternativ til antitip findes et transportleje, som allerede omfatter antitipfunktionen. Se 7.2 *Transportleje*, side 36.



## 4.2 Støttebælte

Kørestolen kan udstyres med et støttebælte. Det forhindrer brugeren i glide ned i kørestolen eller falde ud af kørestolen. Støttebæltet er ikke en positioneringsanordning.

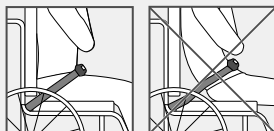


### ADVARSEL!

#### Risiko for alvorlig kvæstelse eller kvælning

Et løst bælte kan også medføre, at brugeren glider ned og risikerer at blive kvælt.

- Støttebæltet skal monteres af en kvalificeret tekniker og tilpasses af den ansvarlige terapeut.
- Sørg altid for, at støttebæltet spændes stramt over den nederste del af bækkenet.
- Kontrollér for korrekt tilpasning, hver gang støttebæltet tages i brug. En ændring af sæde- og/eller rygvinklen, polstringen og sågar tøjet kan påvirke tilpasningen af bæltet.



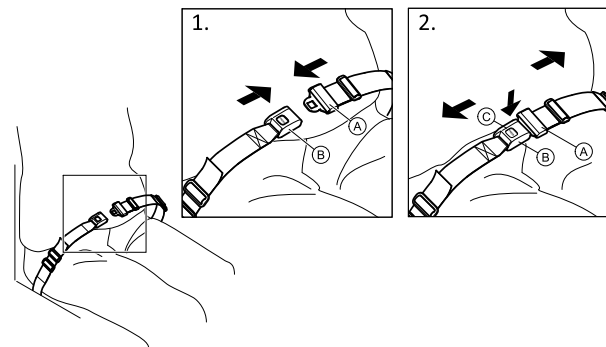
### ADVARSEL!

#### Risiko for alvorlig kvæstelse under transport

Ved transport i en bil skal en bruger i kørestolen være fastgjort med en sikkerhedssele (3-punkt-sele). Et støttebælte alene er ikke tilstrækkeligt som personlig fastspændingsanordning.

- Anvend støttebæltet som supplement, men ikke som en erstatning til 3-punkt-sikkerhedssele, når kørestolsbrugeren transporteres i en bil.


### Lukning og åbning af støttebæltet

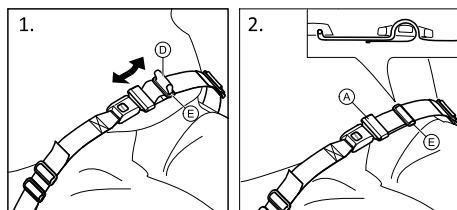


Sørg for, at du sidder helt tilbage i sædet, og at bækkenet er så lige og symmetrisk som muligt.

1. Skub låsetungen **A** ind i bæltespændet **B** for at lukke.
2. Tryk på PRESS-knappen **C**, og træk låsetungen **A** ud af bæltespændet **B** for at åbne.

## Indstilling af længden

-  Hoftebæltet har en god længde, når der lige akkurat er plads til en flad hånd mellem krop og bælte.



1. Afkort eller forlæng bøjlen **D** efter behov.
2. Træk bøjle **D** gennem låsetunge **A** og plastikspænde **E**, til bøjlen er flad.

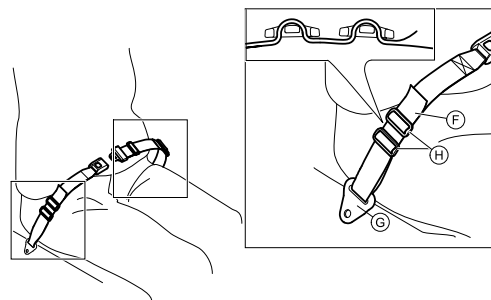
Hvis denne indstilling ikke er tilstrækkelig, er det måske nødvendigt at tilpasse støttebæltet ved fastgørelsesstederne igen.

## Tilpasning af støttebæltet ved fastgørelsesstederne



### FORSIGTIG!

- Træk bæltebøjlen gennem begge plastikspænder, så bæltet ikke kan løsne sig.
- Tilpasningerne skal foretages ens i begge sider, så bæltespændet forbliver i midten.
- Sørg for, at stropperne ikke kommer i klemme i et drivhjuls eger.



1. Træk bælestroppen **F** gennem fastgørelsen på stolen **G** og derefter gennem begge plastikspænder **H**.

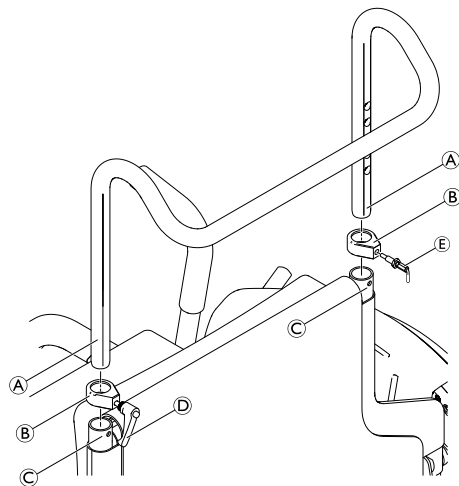
### 4.3 Skubbebøjle

Der kan eventuelt monteres en skubbebøjle.

Der kræves en monteret skubbebøjle til følgende funktioner:

- Ledsagerbremse
- Dropstativ

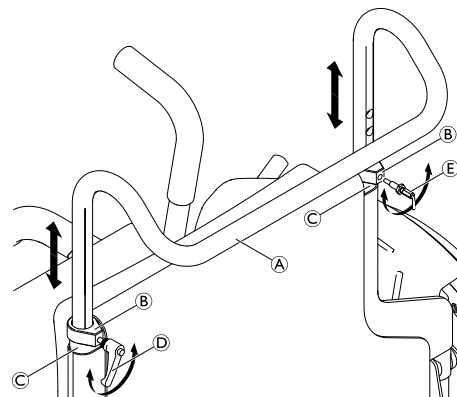
#### Montering/afmontering



1. Placer begge spændedele **B** på enderne af rørene til ryglænet **C**. Sørg for, at hullerne i spændedelene flugter med hullerne på rørene til ryglænet.
2. Sæt skubbebøjlen **A** ind i rørene til ryglænet.
3. Flyt skubbebøjlen til den ønskede højde, og skru quick releasen **E** ind i spændedelen. Lad stiften låse sig i det nærmeste hul på skubbebøjlen.

4. Fastgør skubbebøjlen i røret til ryglænet på den anden side ved at dreje håndtaget **D** på spændedelen med uret.
5. For at fjerne skubbebøjlen, skal du vende trin 3 til 1.

#### Højdeindstilling

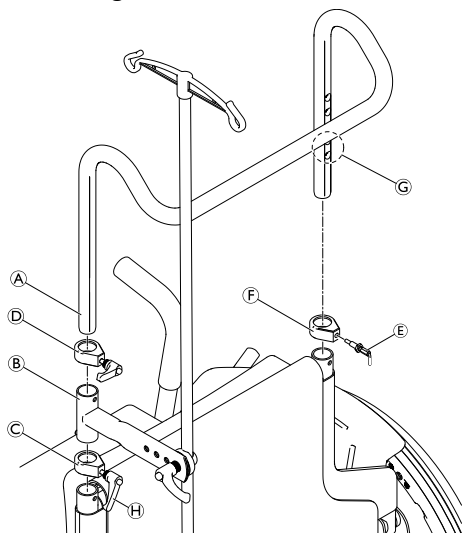


1. Løsn begge spændedele **B** ved at dreje håndtaget **D** mod uret og frikoble quick releasen **E** på den anden side.
2. Flyt skubbebøjlen **A** til den ønskede højde, og lad quick releasen låse sig i det nærmeste hul på skubbebøjlen.
3. Fastgør skubbebøjlen i røret til ryglænet på den anden side ved at dreje håndtaget **D** på spændedelen med uret.

### 4.4 Dropstativ

Hvis der skal installeres dropstativ, skal kørestolen være udstyret med skubbebøjle.

## Montering

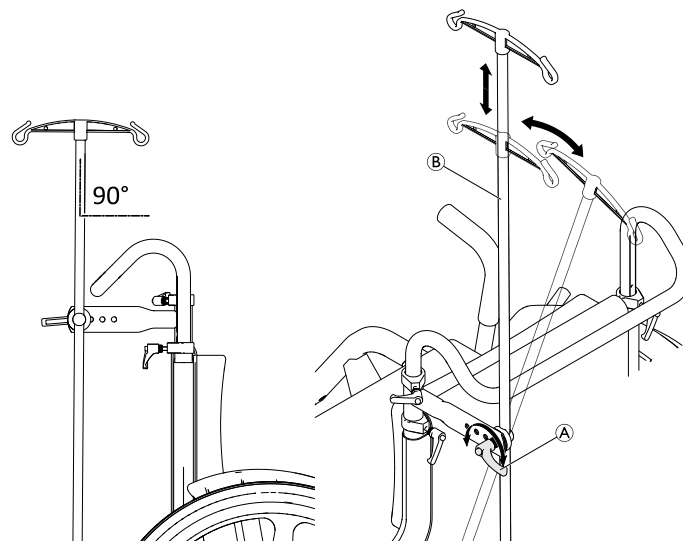


1. Løsn spændedelen C ved at dreje håndtaget H mod uret.
2. Løsn spændedelen F ved at trække i lynudløsningsstiften E.
3. Tag skubbebøjlen A af.
4. Placer støtten B til dropstativet på spændedelen C.
5. Placer spændedelen D på støtten til dropstativet.
6. Sæt skubbebøjlen gennem delene D, B og C ind i rammerøret (kun gennem spændedelen F på den anden side).

7. Lad lynudløsningsstiften E låse ind i en af de to nederste huller G på skubbebøjlen.
8. Fastgør skubbebøjlen ved at dreje håndtaget H og D med uret.

## Justering af højde og vinkel

**i** Dropstativets stander skal altid placeres i en lodret position, dvs. i en vinkel på 90° i forhold til underlaget, uanset ryglænets eller kørestolens position.



1. Løsn håndtaget **A**.
2. Indstil dropstativet **B** i den ønskede højde, og korriger vinklen for lodret indstilling (90° vinkel i forhold til underlaget).
3. Spænd håndtaget **A** igen.



### BEMÆRK!

#### Risiko for beskadigelse af dropstativet

- Undlad at overskride den maksimale lasteevne på 4 kg (2 x 2 kg).

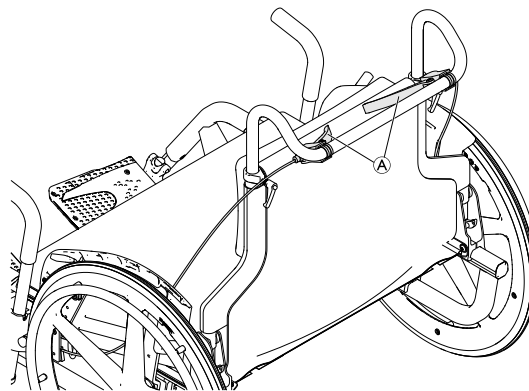
## 4.5 Hjælpebremser

Der kan eventuelt monteres hjælpebremser til hjælper på kørestolens skubbebøjle.



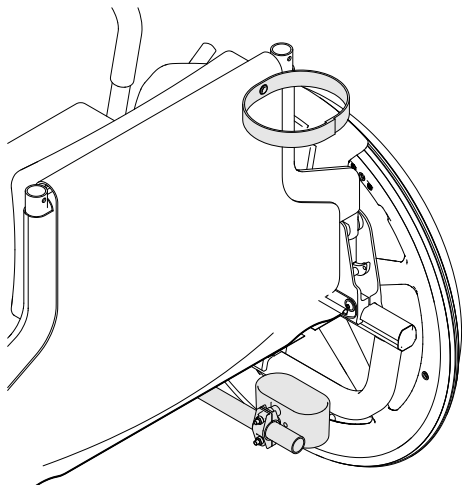
Se de generelle oplysninger om bremsere i kapitel 3.4 *Parkeringsbremsere*, side 15, før du bruger hjælpebremser til hjælper.

Hjælpebremserne til hjælper skal monteres af din leverandør eller en kvalificeret tekniker.



1. Træk og hold bremsehåndtagene **A** for at aktivere bremsene.
2. For at frigøre bremsene, slippes bremsehåndtagene.

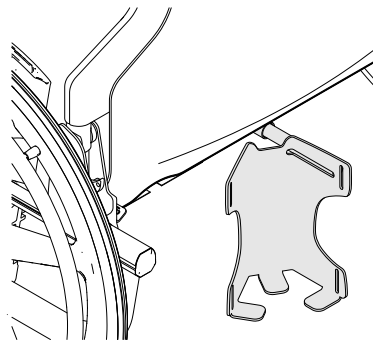
## 4.6 Stokkeholder



Der kan eventuelt monteres en stokkeholder på den nederste krydsramme og på kørestolens ryglæn.

Stokkeholderen skal monteres af din leverandør eller en kvalificeret tekniker.

## 4.7 Holder til iltflaske



Der kan eventuelt monteres en holder til iltflaske på kørestolen.

En monteringsanvisning er inkluderet ved levering, når denne mulighed vælges.

Den maksimale lasteevne for iltflaskeholderen er 5,6 kg.

---

## 5 Udpakning

---

### 5.1 Sikkerhedsoplysninger

**FORSIGTIG!****Risiko for personskade**

- Før kørestolen tages i brug, skal dens generelle stand og hovedfunktioner kontrolleres, 8.2 *Vedligeholdelsesskema, side 45.*

Leverandøren leverer kørestolen klar til brug. Leverandøren vil beskrive hovedfunktionerne og sikre, at kørestolen opfylder alle behov og krav. Når du modtager kørestolen, er drivhjulsakslen altid monteret i den forreste position. For at gøre kørestolen mere stabil, kan akslen indstilles bagud ved hjælp af to mulige positioner.

Indstilling af akselpositionen og svinghjulene skal foretages af en kvalificeret tekniker.

### 5.2 Modtagelseskontrol

En eventuel transportskade skal indberettes til transportvirksomheden med det samme. Gem emballagen, indtil transportvirksomheden har kontrolleret varerne, og der er opnået enighed.

## 6 Brug

### 6.1 Sikkerhedsoplysninger



#### **ADVARSEL!**

##### **Risiko for at falde ud af kørestolen**

Hvis der bruges små svinghjul, kan kørestolen komme til at sidde fast ved kantsten eller i ujævnheder i gulvet.

- Sørg for, at svinghjulene er egnede til den overflade, du kører på.



#### **ADVARSEL!**

##### **Risiko for farlige situationer**

- Undlad at bruge kørestolen på offentlige veje.



#### **FORSIGTIG!**

##### **Risiko for klemning**

Mellemrummet mellem drivhjulet og skærmen kan være meget lille, så der er risiko for, at du får fingrene i klemme.

- Sørg for kun at bruge drivringene til at styre kørestolen.



#### **FORSIGTIG!**

##### **Risiko for ulykker**

Kørestolen er kun beregnet til at blive brugt af én person.

- Sørg for, at det kun er én person, der sidder i kørestolen.



#### **BEMÆRK!**

##### **Risiko for beskadigelse af produktet**

- Brug ikke kørestolen som vægttræningsapparat.

### 6.2 Bremsning under brug

Under kørslen bremses der ved at overføre kraft til drivringene med hænderne.



#### **ADVARSEL!**

##### **Der er risiko for at vælte, hvis der bremses hårdt**

Hvis parkeringsbremserne aktiveres under kørslen, kan det blive umuligt at kontrollere køreretningen, og kørestolen kan pludseligt stoppe, hvilket kan forårsage sammenstød eller medføre, at brugeren falder ud.

- Aktivér aldrig parkeringsbremserne under kørslen.



#### **ADVARSEL!**

##### **Risiko for ulykker**

Brug altid parkeringsbremserne til at sikre kørestolen ved korte eller længere stop.



**ADVARSEL!****Risiko for at falde ud af kørestolen**

Hvis kørestolen bremses hurtigt, ved at en hjælper trækker i skubbehåndtagene, kan brugeren risikere at falde ud af kørestolen.

- Brug altid støttebæltet, hvis det er monteret.
- Brems i begge sider samtidig, og køр ikke på hældninger over 7° for at sikre perfekt kontrol over kørestolens styring

**FORSIGTIG!****Fare for forbrænding af hænderne**

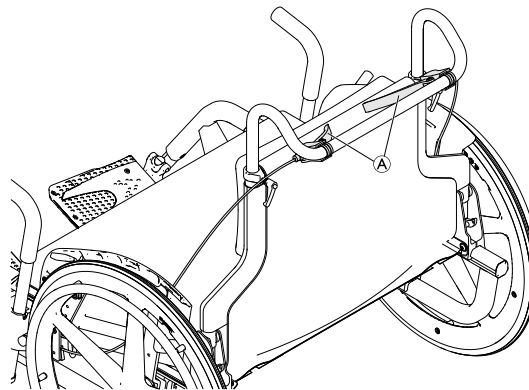
Hvis du bremses i længere tid, dannes der en masse friktionsvarme ved drivringene.

- Brug egnede handsker.

1. Hold fast i drivringene, og pres jævnt med begge hænder, indtil kørestolen standser.

**Bremning med en hjælper**

Med en driftsbremse til hjælper kan en ledsager bremse kørestolen, mens den kører.



1. Bremsen aktiveres ved at trække i og holde bremsehåndtagene **A** på skubbebøjlen.
2. For at frigøre bremserne, slippes bremsehåndtagene.

**6.3 Sådan kommer du ind og ud af kørestolen****ADVARSEL!****Risiko for at vælte**

Der er stor risiko for at vælte ved forflytningen.

- Stig kun ud og ind uden hjælp, hvis du fysisk er i stand til at gøre det.
- Ved forflytning skal du sætte dig så langt tilbage i sædet som muligt. Derved undgås skader på betrækket, og at kørestolen tipper forover.
- Sørg for, at begge forhjul vender direkte fremad.



### ADVARSEL!

#### Risiko for at vælte

Kørestolen kan tippe forover, hvis du står på fodpladen.

- Stå aldrig på fodpladen, når du skal ind eller ud af kørestolen.



### FORSIGTIG!

Hvis du løsner eller beskadiger bremserne, kan kørestolen trille væk og komme ud af kontrol.

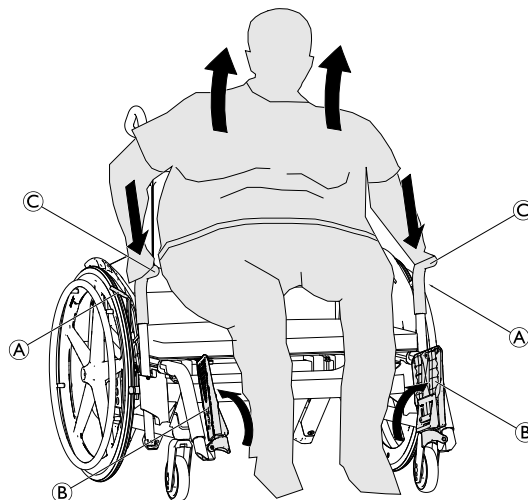
- Undlad at støtte på bremserne, når du skal ind eller ud af kørestolen.



### BEMÆRK!

Frakkeskåneren kan blive beskadiget.

- Sid aldrig på frakkeskåneren, når du skal ind eller ud af kørestolen.



1. Lås begge hjullåse **A**.
2. Vip fodpladerne **B** op, eller sving benstøtterne udad.
3. Placer begge fødder sikkert på jorden.
4. Støt dig selv med begge hænder på forflytningshjælperne **C**.



Sørg for, at håndtagene på forflytningshjælperne vender fremad. Dette vil gøre det mindre anstrengende at komme ind og ud af kørestolen.

5. Rejs dig langsomt op fra kørestolen.

## 6.4 Sådan kører og styrer du kørestolen

Du kører og styrer kørestolen ved brug af drivringene.



### ADVARSEL!

#### Risiko for at tippe

Kørestolen kan tippe bagover.

- Når du skal finde tippepunktet, skal der stå en assistent bag kørestolen for at fange den, hvis den tipper.
- Vi anbefaler at installere antitip for at forhindre, at den vælter.



### ADVARSEL!

#### Risiko for at tippe

Kørestolen kan tippe fremad.

- Når du opsætter din kørestol, skal du teste dens adfærd med hensyn til at tippe forover og justere din kørestil derefter.



### FORSIGTIG!

En tung vægt, der hænger på ryglænet, kan påvirke kørestolens tyngdepunkt.

- Justér din kørestil derefter.

## Find tippepunkt med en ledsager



For at vise brugeren tippepunktet, kan kørestolen vippes bagud af en ledsager ved hjælp af skubbebøjlen.

## 6.5 Kørsel på trin og kantsten



### FORSIGTIG!

#### Risiko for ulykker og beskadigelse af kørestolen

Når du forcerer trin eller kantstene kan antitippen eller transporthjulene komme i klemme, og kørestolen kan vælter, eller nogle komponenter kan blive beskadiget.

- Undlad at køre over trin og kantstene uden monteret antitip eller transporthjul.

## Uden en hjælper



### ADVARSEL!

#### Risiko for at vælte

Ved kørsel på trin kan du miste balancen, så kørestolen vælter.

- Vurder passage af forhindringen korrekt. Hvis du ikke er sikker på, at du kan krydse forhindringen sikkert, skal du stå ud af kørestolen, flytte den over forhindringen med håndkraft og derefter fortsætte transporten.

## Med en hjælper



### ADVARSEL!

#### Risiko for personskade på ledsageren og beskadigelse af kørestolen

Det kan skade ledsagerens ryg, hvis kørestolen vipres med en tung bruger i, og kørestolen kan blive beskadiget.

- Vip ikke stolen, når brugervægten er mere end 150 kg.
- Sørg for, at du kan styre kørestol sikkert med en tung bruger, før du udfører en vippemanøvre.

## Kørsel ned ad et trin

1. Kør kørestolen helt hen til kantstenen, og hold fast i drivringene.
2. Ledsageren skal holde fast i skubbebøjlen og vippe kørestolen bagud, så svinghjulene løftes fra jorden.
3. Ledsageren skal derefter holde kørestolen i denne position, skubbe den forsigtigt ned af trinnet og så tippe den fremad, så svinghjulene sættes tilbage på jorden.

## Kørsel op ad et trin



### ADVARSEL!

#### Risiko for alvorlige kvæstelser

Kørsel op ad trin og kantsten kan ofte resultere i træthedsbrud på kørestolens ryglæn tidligere end forventet. Brugeren kan falde ud af kørestolen.

1. Kør kørestolen baglæns, indtil drivhjulene rører kantstenen.
2. Ledsageren skal tippe kørestolen med begge skubbehåndtag, så svinghjulene løftes fri af jorden, og derefter trække drivhjulene hen over kantstenen, indtil svinghjulene kan sættes ned på jorden igen.

## 6.6 Kørsel på ramper og skråninger



### ADVARSEL!

#### Risiko på grund af manglende kontrol over kørestolen

Ved kørsel på skråninger eller hældninger kan din kørestol vippe bagover, forover eller til siden.

- Hav altid en hjælper bag ved kørestolen, når du kører op ad lange skråninger.
- Undgå skråninger med hældning.
- Undgå skråninger med en hældning over 7°.
- Undgå pludselige bevægelser, når du skifter retning på en skråning.



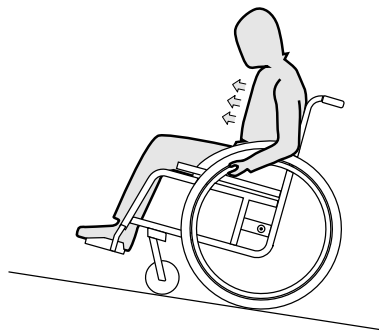
### FORSIGTIG!

Din kørestol kan løbe løbsk på selv et let skrånende underlag, hvis du ikke styrer den med drivringene.

- Brug parkeringsbremserne, hvis din kørestol holder stille på et skrånende underlag.

### Kørsel op ad skråninger

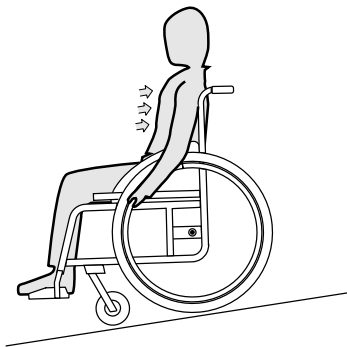
For at køre op ad en skråning skal du skabe fremdrift og holde den, samtidig med at du styrer retningen.



1. Læn overkroppen frem, og driv kørestolen frem med hurtige, kraftige tag i begge drivringe.

### Kørsel ned ad skråninger

Ved kørsel ned ad skråninger er det vigtigt at styre retningen og især hastigheden.



1. Læn dig tilbage, og lad forsigtigt drivringene løbe gennem hænderne. Du skal til enhver tid kunne stoppe kørestolen ved at gribe fat i drivringene.



#### **FORSIGTIG!**

##### **Fare for forbrænding af hænderne**

Hvis du bremser i længere tid, dannes der en masse friktionsvarme ved drivringene.

- Brug egnede handsker.

## **6.7 Stabilitet og balance i siddende position**

Nogle daglige aktiviteter og handlinger kræver, at du læner dig fremad, sidelæns eller bagud ud af kørestolen. Dette har stor indvirkning på stabiliteten i kørestolen. For at holde din balance hele tiden skal du gå frem på følgende måde:

### **Når du læner dig fremad**



#### **ADVARSEL!**

##### **Risiko for at falde**

Hvis du læner dig fremad ud af kørestolen, kan du falde ud af den.

- Bøj dig aldrig for langt fremad, og undlad at flytte dig fremad i sædet for at nå en genstand.
- Bøj dig ikke fremad mellem knæene for at få samle noget op fra gulvet.



1. Lad forhjulene pege fremad. (For at gøre dette skal du bevæge din kørestol lidt fremad og derefter tilbage igen).
2. Aktivér begge manuelle hjullåse.
3. Når du læner dig fremad, skal din overkrop holde sig over forhjulene.

### Når du rækker bagud

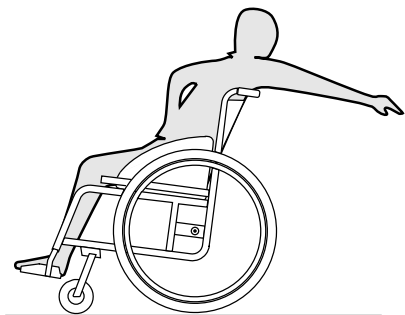


#### **ADVARSEL!**

#### **Risiko for at falde**

Hvis du læner dig for langt bagud, kan du få kørestolen til at vælte.

- Læn dig ikke ud over ryglænet.
- Brug en antitip-anordning.



1. Lad forhjulene pege fremad. (For at gøre dette skal du bevæge din kørestol lidt fremad og derefter tilbage igen).
2. Aktiver ikke den manuelle hjullås.
3. Når du rækker bagud, må du ikke række så langt, at du skal ændre din siddestilling.

## 7 Transport

### 7.1 Sikkerhedsoplysninger



#### ADVARSEL!

Der er fare for skader, hvis kørestolen ikke er forsvarligt fastgjort

I tilfælde af ulykker, opbremsninger osv. kan du blive alvorligt kvæstet på grund af flyvende kørestolsdele.

- Tag altid drivhjulene af, når kørestolen transporteres.
- Fastgør alle kørestolens komponenter forsvarligt under transport for at forhindre, at de løsner sig under kørslen.



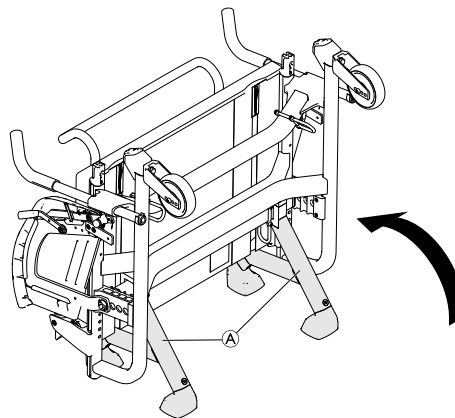
#### BEMÆRK!

Nedslidning kan påvirke styrken i bærende dele.

- Træk ikke kørestolen over ru overflader uden at montere hjulene (undlad f.eks. at trække rammen over asfalt).

### 7.2 Transportleje

Kørestolen kan udstyres med et transport leje, som reducerer størrelse for at lette transport og opbevaring.




#### BEMÆRK!

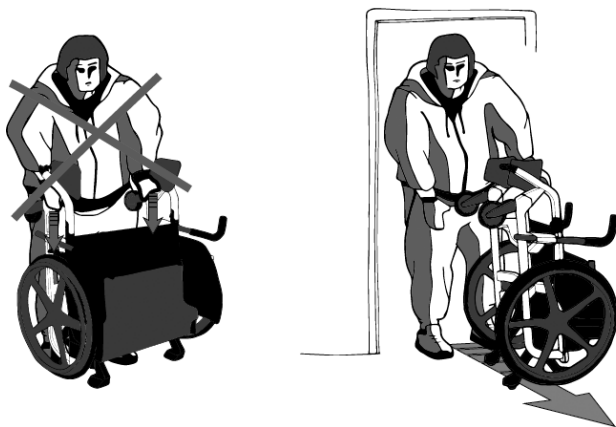
Risiko for personskade og beskadigelse af kørestolen

Antitippen eller transportlejet kan bremse på grund af materialetræthed, når der trædes herpå med stor kraft.

- Brug ikke antitippen eller transportlejet som et hjælpemiddel til at tippe.

1. Klap ryglænet ind mod sædet, indtil det låser med et hørbart "klik".
2. Hæv kørestolen, og placer den på svinghjulene på transportlejet .





### BEMÆRK!

Transportlejet er udelukkende beregnet til at flytte kørestolen gennem snævre døråbninger, indgange eller lignende.

- Undlad at støtte dig til transportlejet med din kropsvægt.
- Brug ikke transportlejet som rollator.

## 7.3 Afmontering og montering af drivhjulene

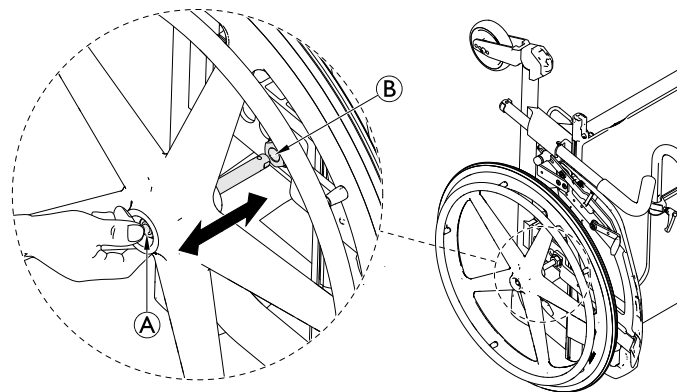


### ADVARSEL!

#### Risiko for at vælte

Hvis et drivhjuls aftagelige aksel ikke er helt i indgreb, kan hjulet gå løs under brugen. Dette kan få kørestolen til at vælte.

- Sørg altid for, at den aftagelige aksel er helt i indgreb, når du monterer et hjul.



### Afmontering af baghjulene

1. Frigørelse af parkeringsbremserne.
2. Klap ryglænet ned, se 3.5 Ryglæn, side 16.
3. Hæv kørestolen, og tip den op på transporthjulene, se 7.2 Transportleje, side 36.
4. Tryk med tommelfingeren på knappen **A** på den aftagelige aksel. Hold knappen inde, og træk hjulet ud af klembøsningen **B**.

### Montering af drivhjulene

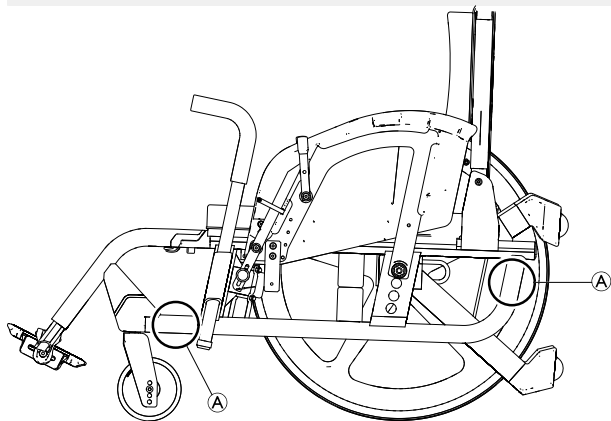
1. Hold hjulet ved hjulnavet.
2. Tryk med tommelfingeren på knappen **A** på den aftagelige aksel, og hold knappen nede.
3. Skub akslen ind i klembøsningen **B** op til stoppet.
4. Slip knappen på den aftagelige aksel, og tjek, at hjulet sidder godt fast.
5. Tip kørestolen på drivhjulene og svinghjulene.
6. Klap ryglænet op.

## 7.4 Løft af kørestolen



### BEMÆRK!

- Løft aldrig kørestolen i de aftagelige dele (forflytningshjælper, fodstøtter).
- Sørg for, at ryglænets bagstolper sidder godt fast.



1. Klap om nødvendigt ryglænet ned, se 3.5 *Ryglæn*, side 16.
2. Løft altid kørestolen ved at tage fat i rammen ved punkterne A.

Hvis du vil bære rammen, mens kørestolen er skilt ad, skal du også holde på rammen ved punkterne A.

## 7.5 Transport af manuel kørestol uden bruger



### FORSIGTIG!

#### Risiko for personskade

- Hvis det ikke er muligt at fastgøre den manuelle kørestol sikkert i en bil med henblik på transport, anbefaler Invacare, at du undlader at transportere den.

Den manuelle kørestol kan transporteres på vej og med tog og fly uden begrænsninger. Forskellige transportvirksomheder har dog retningslinjer, der eventuelt kan begrænse eller forbyde visse transportprocedurer. Rådfør dig med transportfirmaet i hvert enkelt tilfælde.

- Invacare anbefaler på det kraftigste, at den manuelle kørestol fastgøres til bunden af bilen.

## 7.6 Transport af kørestolen med bruger i et køretøj

Selvom kørestolen er forsvarligt fastgjort, og følgende regler overholdes, kan passagerer komme til skade i tilfælde af sammenstød eller hård opbremsning. Invacare anbefaler derfor på det kraftigste, at du forflytter kørestolsbrugeren til bilsædet med sædestroppen fastspændt. Der må ikke foretages ændringer eller udskiftninger af punkter på kørestolen (konstruktion, ramme eller dele) uden skriftligt samtykke fra Invacare. Kørestolen er blevet testet i henhold til kravene i ISO 7176–19 (frontalt sammenstød).

Hvis brugeren skal transporteres i kørestolen i en bil, skal der installeres et fastspændingssystem i bilen. Fastgørelsespunkter til kørestolen og fastspændingssystemer til brugeren skal være godkendt i henhold til ISO 10542-1.

Kontakt din lokale Invacare-forhandler eller leverandør for at få mere at vide om, hvordan du får og installerer et godkendt og kompatibelt fastspændingssystem.



### ADVARSEL!

#### Risiko for ulykker

Risiko for ulykker på grund af brug af et utilstrækkeligt fastspændingssystem.

- Sørg for, at fastspændingssystemet er beregnet til brugerens vægt.



### ADVARSEL!

Hvis det af en eller anden grund er umuligt at forflytte kørestolsbrugeren til et bilsæde, kan kørestolen bruges som bilsæde, hvis følgende procedurer og bestemmelser er overholdt. Der monteres et transportudstyrssæt (ekstraudstyr) på kørestolen til formålet.

- Kørestolen skal være fastgjort i bilen med et 4-punkt-fastspændingssystem på kørestolen.
- Brugeren skal fastgøres i bilen med et 3-punkt-fastspændingssystem til passagerer.



### ADVARSEL!

Kørestole er blevet kollisionstestet i henhold til ISO7176-19 for at simulere deres opførsel, når de bruges som fremadvendte sæder i motorkøretøjer af børn og voksne med en kropsmasse på 22 kg eller derover.

- Brug ikke kørestolen som bilsæde, hvis brugervægten er under 22 kg.



### ADVARSEL!

- Inden kørsel skal transportøren kontaktes for at få oplysninger om kapacitet med hensyn til nedenstående påkrævede udstyr.
- Sørg for, at der er tilstrækkelig plads omkring kørestolen og brugeren for at forhindre, at brugeren kommer i kontakt med andre passagerer, upolstrede dele i bilen, kørestolsudstyr eller forankringspunkter på fastspændingssystemet.



### ADVARSEL!

- Sørg for, at fastgørelsespunkterne på kørestolen ikke er beskadigede, og at parkeringsbremserne fungerer korrekt.



### ADVARSEL!

- Der kan forekomme kvæstelse eller beskadigelse, hvis kørestolens komponenter eller udstyr løsner sig i ved sammenstød eller hård opbremsning.
- Sørg for at fjerne alle aftagelige og løse komponenter og udstyr fra kørestolen, og opbevar det forsvarligt i bilen.
  - Frakobl håndbetjeningen fra dens forbindelse til styreboksen, og opbevar den sikkert i køretøjet (kun elektrisk version).
  - Det er vigtigt at få din kørestol kontrolleret af en kvalificeret tekniker efter en ulykke, kollision eller et pludseligt stop.

**Ramper og skråninger:**



### ADVARSEL!

#### Risiko for personskade

Risiko på grund af manglende kontrol over kørestolen

- Lad aldrig brugeren være uden opsyn, når kørestolen transporteres op eller ned ad ramper eller skråninger.



Derfor anbefaler Invacare kraftigt, at kørestolsbrugeren placeres på bilsædet med støttebæltet på.



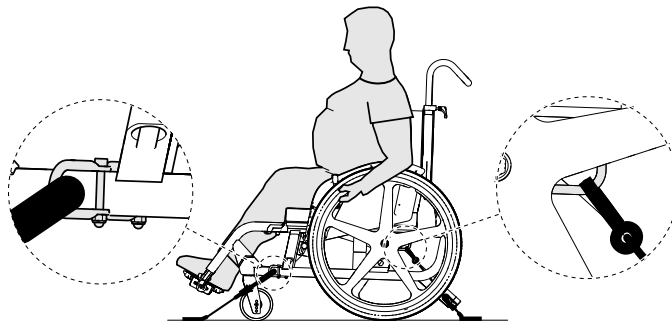
### BEMÆRK!

- Der henvises til de brugsanvisninger, som fulgte med fastspændingssystemerne.
- Illustrationerne nedenfor kan variere afhængig af leverandøren af fastspændingssystemet.



Valget af kørestolskonfiguration (sædebredde og -dybde, akselafstand) påvirker manøvreedygtighed og adgang til motorkrøretøjer.

### Fastgørelse af kørestolen med et 4-punkt-fastspændingssystem



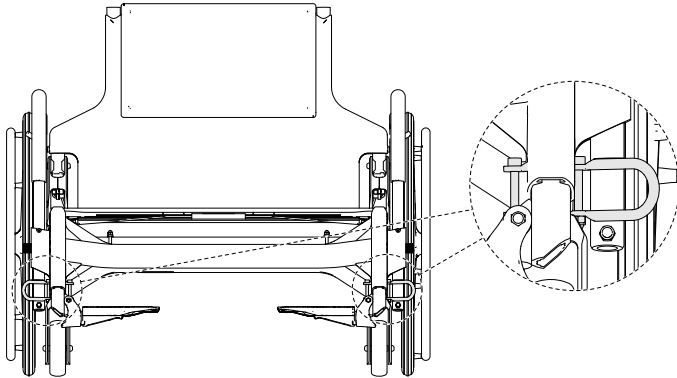
### ADVARSEL!

- Placer kørestolen, så brugeren sidder med ansigtet i bilens kørselsretning.
- Lås den manuelle hjullås.

Kørestolens fastgørelsespositioner, hvor stropperne til fastspændingssystemet skal placeres, er markeret med fjederkrossymboler (se nedenstående figurer og afsnittet 2.3 *Mærkater og symboler på produktet, side 10*).

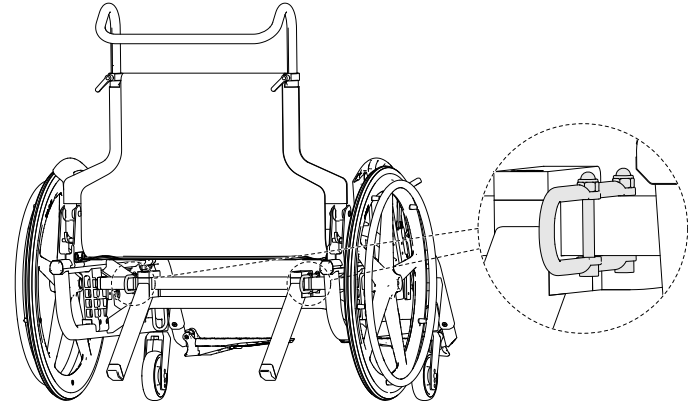
1. Fastgør kørestolen til bilens monteringskinner med de forreste og bagerste stropper på 4-punkt-fastspændingssystemet. Der henvises til den brugsanvisning, som fulgte med 4-punkt-fastspændingssystemet.

### Fastgørelsespositioner for bæltestropper foran:



1. Fastgør de forreste stropper til hullerne **A** på transportsættet i begge sider (se placeringen af fastgørelsesmærkaterne).
2. Fastgør de forreste stropper til skinnesystemet ifølge sikkerhedsseleproducentens instruktioner i den anbefalede fremgangsmåde.
3. Frigør den manuelle hjullås, og stram de forreste stropper ved at trække kørestolen baglæns bagfra.
4. Aktivér parkeringsbremsene igen.

### Fastgørelsespositioner for fjederkroge på bagsiden:

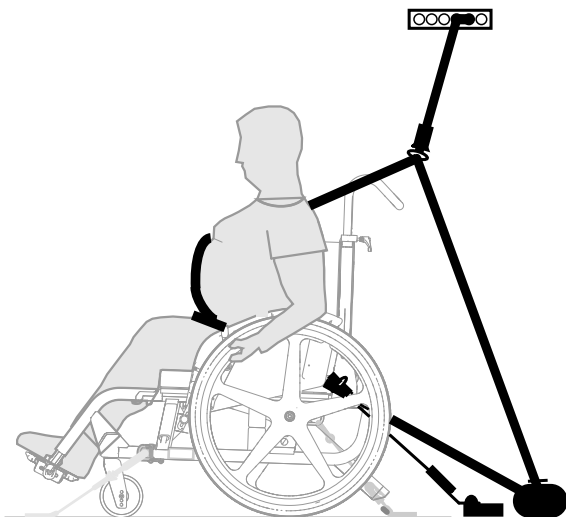


1. Fastgør fjederkroge til hullerne på transportsættet i begge sider (se placeringen af fastgørelsesmærkaterne).
2. Fastgør de bagerste stropper til skinnesystemet ifølge sikkerhedsseleproducentens instruktioner i den anbefalede fremgangsmåde.
3. Stram stropperne.



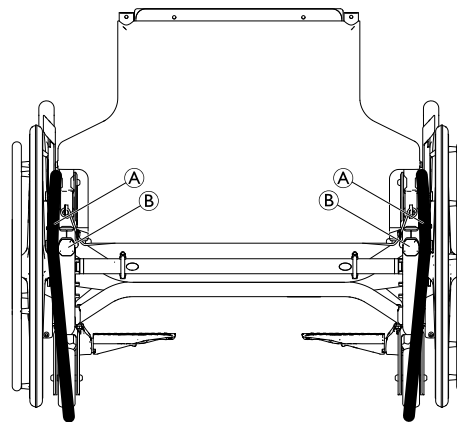
#### **BEMÆRK!**

- Kontrollér, at stængerne sidder helt fast i begge sider og er placeret i den samme position i den udskårne del på skinnen.
- Sørg for, at vinklen mellem skinnerne og stropperne er mellem 40° og 45°.



**BEMÆRK!**

Ovenstående illustration kan variere afhængigt af leverandøren af fastspændingssystemet.



**BEMÆRK!**

– Sørg for, at de bageste 3-punktsfastspændingsremme **A** er ført på ydersiden af rammen **B**.



### ADVARSEL!

- Sørg for, at 3-punkt-fastspændingssystemet til passagerer sidder så tæt til brugerens krop som muligt, uden at det er ubehageligt, og at ingen dele er snoede.
- Sørg for, at 3-punkt-fastspændingssystemet til passagerer ikke holdes væk fra brugerens krop af dele på kørestolen, f.eks. armlæn eller hjul osv.
- Sørg for, at fastspændingssystemet til brugeren sidder i en lige linje fra brugeren til forankringspunktet uden at være i berøring med nogen del af bilen, kørestolen eller sædet.
- Sørg for, at hoftestroppen slutter tæt hen over brugerens bækken og ikke kan bevæge sig op omkring maven.
- Sørg for, at brugeren selv kan nå udløsermekanismen.

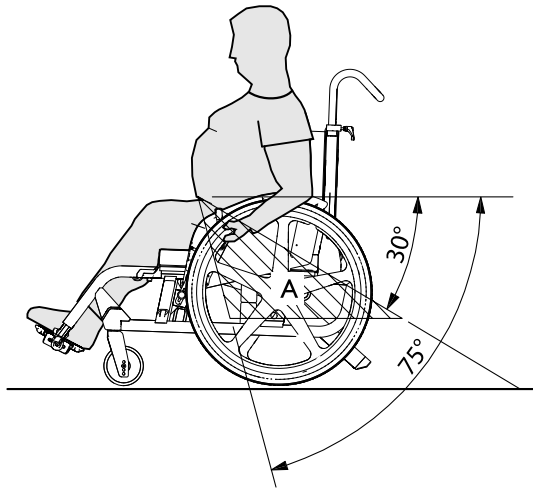


1. Montér 3-punkt-fastspændingssystemet til passagerer ifølge den brugsanvisning, der fulgte med 3-punkt-fastspændingssystemet.



### BEMÆRK!

- Placer hoftebæltfastspændingen på 3-punkt-fastspændingsbæltet lavt hen over hofterne, så hoftebæltets vinkel ligger inden for det anbefalede område (A) på 30° til 75° vandret. Det anbefales at bruge en mere stejl vinkel, men aldrig over 75°.





## 8 Vedligeholdelse

### 8.1 Sikkerhedsoplysninger



#### ADVARSEL!

Nogle materialer forringes naturligt over tid. Dette kan medføre skader på kørestolens komponenter.

- Din kørestol skal tjekkes af en kvalificeret tekniker mindst en gang om året, eller hvis den ikke har været i brug i en længere periode.



Emballage til returforsendelse

Kørestolen skal sendes til den autoriserede leverandør i en passende emballage for at undgå beskadigelse under transporten.

### 8.2 Vedligeholdelsesskema

For at garantere sikker og pålidelig drift skal følgende visuelle kontroller og vedligeholdelse udføres regelmæssigt, eventuelt af en anden person.

	ugentligt	månedligt	årligt
Kontrollér, at drivhjulene er placeret korrekt	x		
Kontrollér indstillingen af ryglænsvinklingen	x		

	ugentligt	månedligt	årligt
Kontrollér støttebæltet	x		
Kontrollér hjulene og deres fastgørelse		x	
Kontrollér kuglehjulene (transportleje)		x	
Kontrollér bolte		x	
Kontrollér parkeringsbremserne		x	
Få kørestolen tjekket af en kvalificeret tekniker			x

#### Generelt visuelt eftersyn

1. Undersøg kørestolen for løse dele, revner eller andre fejl.
2. Hvis du finder noget, skal du straks stoppe med at bruge din kørestol og kontakte en autoriseret leverandør.

#### Kontrollér, at drivhjulene er placeret korrekt

1. Træk i drivhjulet for at kontrollere, at den aftagelige aksel er placeret korrekt. Hjulet må ikke falde af.
2. Hvis drivhjulene ikke er helt i indgreb, skal du fjerne eventuel snavs eller aflejringer. Løser dette ikke problemet, skal de aftagelige aksler installeres igen af en kvalificeret tekniker.

### Kontrollér indstillingen af ryglæsvinklingen

1. Sæt dig i kørestolen, og læn dig tilbage på ryglænet. Ryglænet skal være korrekt monteret.
2. Træk i frigørelseslinen. Stiftene skal bevæge sig frit i begge sider. I modsat fald skal samlingen af ryglænet justeres af en kvalificeret tekniker.

### Kontrollér støttebæltet

1. Kontrollér, at støttebæltet er indstillet korrekt.



#### **BEMÆRK!**

- Løse støttebælter skal justeres af en autoriseret leverandør.
- Beskadede støttebælter skal udskiftes af en kvalificeret tekniker.

### Kontrollér hjulene og deres fastgørelse

1. Kontrollér, at alle svinghjul drejer frit.
2. Skub og træk i de 3 retninger (for og bag; venstre og højre; op og ned) for at se, at der ikke er slør og bevægelse, og kontroller også, at der ikke er nogen synlige skader.

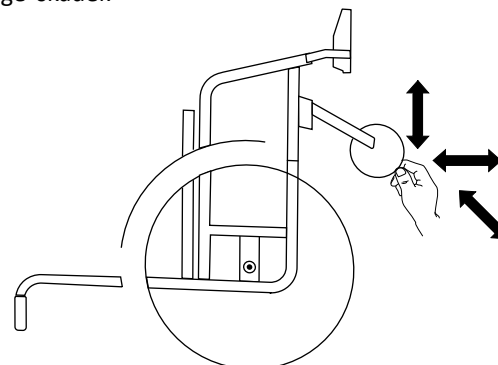


Fig. 8-1

3. Fjern snavs eller hår fra svinghjulenes lejer.
4. Defekte eller slidte hjulfastgørelser skal udskiftes af en kvalificeret tekniker.

### Kontrollér kuglehjulene (transportleje)

1. Kontrollér, at alle kuglehjul drejer frit.
2. Fjern snavs eller hår fra kuglehjulene.
3. Defekte eller slidte kuglehjul skal udskiftes af en kvalificeret tekniker.

### Kontrollér boltene

Boltene kan løsne sig ved langvarig brug.

1. Kontrollér, at boltene sidder godt fast og uden slør (på fodstøtte, sædebetræk, sider, ryglæn, ramme, sædemodul).
2. Spænd alle løse bolte med det korrekte drejningsmoment som beskrevet i servicemanualen. Servicemanualer kan rekvireres hos Invacare.

**!** **BEMÆRK!**

Der bruges selvlåsende skruer, møtrikker eller låsende gevindlim til flere samlinger. Hvis disse løsnes, skal de erstattes af nye selvlåsende skruer, møtrikker eller nyt låsende gevindlim.  
– Selvlåsende skruer/møtrikker skal udskiftes af en kvalificeret tekniker.

### Kontrollér parkeringsbremserne

1. Kontrollér, at parkeringsbremserne er placeret korrekt. Den manuelle hjullås er indstillet korrekt, hvis bremseklodsen trykker dækket nogle få millimeter ned, når den manuelle hjullås er aktiveret.
2. Hvis du konstaterer, at indstillingen ikke er korrekt, skal parkeringsbremserne justeres korrekt af en kvalificeret tekniker.

**!** **BEMÆRK!**

Parkeringsbremserne skal indstilles på ny efter udskiftning af drivhjulene eller ændring af deres placering.

### Tjek efter et voldsomt sammenstød eller slag

**!** **BEMÆRK!**

Et voldsomt sammenstød eller slag kan påføre kørestolen skader, der er så godt som umulige at se.  
– Det er vigtigt, at du får din kørestol tjekket af en kvalificeret tekniker efter et voldsomt sammenstød eller slag.

### Reserve dele



Alle reservedele kan fås hos en autoriseret Invacare-leverandør.

## 8.3 Rengøring og desinficering

### 8.3.1 Generelle sikkerhedsanvisninger



**FORSIGTIG!**

**Risiko for kontaminering**

– Tag forholdsregler, og brug passende beskyttelsesudstyr.

**!** **BEMÆRK!**

- Forkerte væsker eller metoder kan beskadige produktet.
- De anvendte rengørings- og desinfektionsmidler skal være effektive og kunne anvendes sammen, og de må ikke angribe de materialer, der rengøres.
  - Brug aldrig korroderende væsker (basiske rengøringsmidler, syre osv.) eller slibende rengøringsmidler. Vi anbefaler et almindeligt husholdningsrengøringsmiddel som f.eks. opvaskesæbe, hvis der ikke angives andet i rengøringsanvisningerne.
  - Brug aldrig opløsningsmidler (cellulosefortynder, acetone osv.), der ændrer plastens struktur eller opløser de påsatte mærkater.
  - Sørg altid for, at produktet er helt tørt, før det tages i brug igen.



For rengøring og desinfektion i kliniske omgivelser eller omgivelser til langvarig pleje skal de pågældende interne procedurer følges.

**8.3.2 Rengøringsintervaller****!** **BEMÆRK!**

- Regelmæssig rengøring og desinficering fremmer problemfri drift, forlænger servicelevetiden og forebygger kontaminering.
- Rengør og desinficer produktet:
- Regelmæssigt, mens det er i brug,
  - før og efter enhver serviceprocedure,
  - når det har været i kontakt med kropsvæsker,
  - før det bruges til en ny bruger.


**8.3.3 Rengøring****!** **BEMÆRK!**

- Produktet tåler ikke vask i automatiske vaskeanlæg eller med udstyr, hvor der anvendes højtryksrens eller damp.

**!** **BEMÆRK!**


- Snavs, sand og havvand kan beskadige lejerne, og ståldelene kan ruste, hvis overfladen er beskadiget.
- Udsæt kun kørestolen for sand og havvand i korte perioder, og rengør den efter hver tur til stranden.
  - Hvis kørestolen er beskidt, skal snavset tørres væk med en fugtig klud, så snart det er muligt, og derefter tørres den forsigtigt.

1. Fjern alt installeret ekstraudstyr (kun ekstraudstyr, som ikke kræver værktøjer).
2. Tør de enkelte dele af med en klud eller en blød børste, og benyt almindelige rengøringsmidler (pH = 6-8) og varmt vand.
3. Skyl delene med varmt vand.
4. Tør delene grundigt af med en tør klud.

 Bilvoks og blød voks kan bruges på lakerede metaloverflader for at fjerne afskrabninger og genskabe glansen.


### Rengøring af betræk

Ved rengøring af betrækket kan du se instruktioner på mærkaterne på sædet, polstringen og ryglænspolstringen.

 Hvis det er muligt, skal burrebåndene (de selvgrubende dele) altid overlappe, når de vaskes, for at minimere opbygning af fnug og tråde på krogbåndene og forhindre, at de beskadiger betrækket.

### 8.3.4 Desinficering

Kørestolen kan desinficeres ved at spraye eller aftørre den med testede, godkendte desinfektionsmidler.

 Spray den med et mildt rengørings- eller desinfektionsprodukt (bakterie- og svampedræbende, der opfylder standarderne EN1040/EN1276/EN1650), og følg producentens anvisninger.

1. Aftør alle generelt tilgængelige overflader med en blød klud med et almindeligt rengøringsmiddel.
2. Lad produktet lufttørre.

## 9 Efter brug

### 9.1 Opbevaring



#### BEMÆRK!

- Risiko for beskadigelse af produktet
- Opbevar ikke produktet i nærheden af varmekilder.
  - Opbevar aldrig andre genstande oven på kørestolen.
  - Kørestolen skal opbevares indendørs i tørre omgivelser.
  - Se temperaturgrænser i kapitel 11 *Tekniske Data*, side 53.



For at spare plads kan kørestolen opbevares på transportlejet, se 7.2 *Transportleje*, side 36.

Efter længere tids opbevaring (mere end fire måneder) skal kørestolen kontrolleres i henhold til kapitel 8 *Vedligeholdelse*, side 45.

### 9.2 Restaurering

Dette produkt er egnet til at blive brugt flere gange. Følgende handlinger skal udføres i forbindelse med restaurering af produktet til en ny bruger:

- Eftersyn
- Rengøring og desinfektion
- Tilpasning til den nye bruger

Se 8 *Vedligeholdelse*, side 45 og servicemanualen til dette produkt for at få nærmere oplysninger.

Sørg for, at brugsanvisningen bliver overdraget sammen med produktet.

Undlad at genbruge produktet, hvis der konstateres skader eller fejl.

### 9.3 Bortskaffelse

Vær miljøbevidst, og indlever dette produkt til genbrug på den lokale genbrugsstation, når dets levetid er opbrugt.

Skil produktet og dens komponenter ad, så de forskellige materialer kan adskilles og genbruges hver for sig.

Bortskaffelse og genanvendelse af brugte produkter og emballagematerialer skal overholde love og forskrifter for affaldshåndtering i det enkelte land. Kontakt den lokale renovationsmyndighed for at få yderligere oplysninger.

---

## 10 Fejlfinding

---

### 10.1 Sikkerhedsoplysninger

Der kan opstå fejl som følge af daglig brug, indstillinger eller skiftende behov på kørestolen. Tabellen nedenfor viser, hvordan eventuelle fejl findes og afhjælpes.

**FORSIGTIG!**

– Kontakt straks en kvalificeret tekniker, hvis du konstaterer en fejl på kørestolen, f.eks. en væsentlig ændring i håndtering.

**BEMÆRK!**

– Nogle af de angivne handlinger skal foretages af en kvalificeret tekniker. Disse er angivet. Vi anbefaler, at *alle* indstillinger foretages af en kvalificeret tekniker.

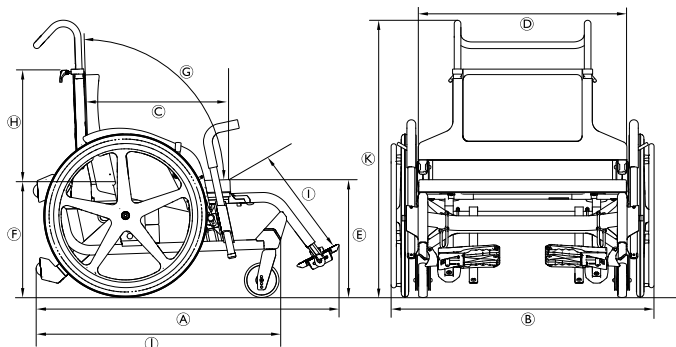
## 10.2 Fejlfinding og afhjælpning af fejl

Fejl	Mulig årsag	Handling
Kørestolen kører ikke lige	Svinghjulene er ikke korrekt justeret	Korriger position og justering af svinghjulene → kvalificeret tekniker
	Svinghjulslejerne er snavsede eller beskadigede	Rengør eller udskift lejerne, → kvalificeret tekniker
	Drivhjul er ude af sporing	Skift dæk → kvalificeret tekniker
	Svinghjulene er ikke indstillet til den samme højde	Placér svinghjulene, så de rører gulvet på samme tid → kvalificeret tekniker
De aftagelige aksler kan ikke indsættes korrekt	De aftagelige aksler er snavsede	Rengør de aftagelige aksler
	De aftagelige aksler er fejljusterede	Juster de aftagelige aksler, → kvalificeret tekniker
Parkeringsbremserne bremser ikke godt eller asymmetrisk	Forkert indstilling af parkeringsbremse	Korriger parkeringsbremsens indstilling → kvalificeret tekniker
Rullemodstanden er meget høj	Baghjulene er ikke parallelle	Sørg for, at drivhjulene er parallelle, → kvalificeret tekniker
Svinghjulene er ustabile, når der køres hurtigt	For lille modstand i svinghjulslejet	Tilspænd møtrikken på lejets aksel en smule, → kvalificeret tekniker
	Svinghjulene er slidt glatte	Udskift svinghjulene → kvalificeret tekniker
Svinghjulet kører stramt eller sidder fast	Lejerne er snavsede eller defekte	Rengør eller udskift lejerne, → kvalificeret tekniker



## 11 Tekniske Data

### 11.1 Mål og vægt



Alle mål- og vægtangivelser angiver et bredt interval for en standardkonfiguration af kørestolen. Mål og vægtangivelser (baseret på ISO 7176-1/5/7) kan variere alt efter de forskellige konfigurationer. I nogle konfigurationer overskrider kørestolen de anbefalede mål for en kørestol.



#### BEMÆRK!

- I nogle konfigurationer overskrider kørestolens overordnede mål, når den er klar til brug, de tilladte grænser, og adgangen til nødflugtsveje er ikke mulig.
- I nogle konfigurationer overstiger kørestolen den størrelse, der anbefales til togrejse i EU.

		Sædebredde 505 mm	Sædebredde 750 mm
	Maks. brugervægt	300 kg	
Ⓐ	Samlet længde med benstøtter	1065 mm	1145 mm
Ⓑ	Samlet bredde	705 mm	960 mm
	Samlet masse	27,5 kg	29,5 kg
	Den tungeste dels masse	20 kg	22 kg
	Statisk stabilitet ned ad bakke	25°	
	Statisk stabilitet op ad bakke	23°	
	Statisk stabilitet sidelæns	24°	
	Sædeplans vinkel	5°	6°
Ⓒ	Faktisk sædedybde	450 mm	495 mm
Ⓓ	Faktisk sædebredde	518 mm	765 mm
Ⓔ	Sædefladens højde ved forkanten	350 mm	410 mm

		Sædebredde 505 mm	Sædebredde 750 mm
Ⓕ	Sædefladens højde ved bagkanten	340 mm	400 mm
Ⓖ	Rygvinkel	102°	104°
Ⓗ	Ryglænsøjde	485 mm	520 mm
Ⓘ	Afstand fra fodstøtte til sæde	380 – 408 mm	333 – 420 mm
	Vinkel mellem ben og sædeflade	136°	
	Drivringens diameter	520 mm	
	Horizontal akselposition	87 mm	90 mm
	Min. drejeradius	855 mm	970 mm
	Opbevaringsbredde	648 mm	875 mm
	Opbevaringshøjde	481 mm	415 mm
	Opbevaringslængde	875 mm	975 mm
Ⓢ	Samlet længde uden benstøtter	855 mm	920 mm
Ⓚ	Samlet højde	805 – 955 mm	

		Sædebredde 505 mm	Sædebredde 750 mm
	Vendebredde	1420 mm	1660 mm
	Maks. hældningsvinkel for bremse	7°	

## 11.2 Maksimal vægt for aftagelige dele

Maksimal vægt for aftagelige dele	
Del:	Maksimal vægt:
Benstøtte med fodstøtte	1,4 kg
Drivhjul 600 mm (24"), massivt med drivring	2,4 kg
Sædepude	0,7 kg
Ryglænsude	0,5 kg


## 11.3 Dæk


Dæktyper til forhjul
125 x 35 mm (5" x 1 3/8") sort massivt dæk, sort fæl
150 x 35 mm (6" x 1 3/8") sort massivt dæk, sort fæl
Dæktype til drivhjul
610 x 25 mm (24" x 1") sort, massivt standarddæk,, fem kompositelag, sort drivring af aluminium

## 11.4 Materialer

Komponenterne, der bruges til at fremstille kørestolen, består af de følgende materialer:


Rammerør	Aluminium
Rør til ryglæn	Aluminium
Akselrør	Aluminium
Sædebetræk/ryglænspolstring	PA/PE/PVC
Skubbehandtag	Stål/aluminium/TPE
Tøjskåner	Plast
Hjulgafler	Aluminium
Benstøtter	Aluminium
Fodplade	Plast
Parkeringsbremser	Stål/plastik
Solide dæk	Gummi
Drivring	Aluminium
Støttedele/beslag	Aluminium/stål
Skruer og bolte	Stål

 Alle anvendte materialer er beskyttet mod rust. Vi anvender udelukkende materialer og komponenter, der overholder REACH-direktivet.

 Tyverisikrings- og metalregistreringssystemer: i sjældne tilfælde kan materialerne, der anvendes i kørestolen, aktivere tyverisikrings- og metalregistreringssystemer.

## 11.5 Miljøforhold

	Opbevaring og transport	Betjening
Temperatur	-20 °C til 40 °C	-5 °C til 40 °C
Relativ luftfugtighed	20 % til 90 % ved 30 °C, ikke kondenserende	
Atmosfærisk tryk	800 hPa til 1060 hPa	

 Vær opmærksom på, at når kørestolen har været opbevaret under lave temperaturer, skal den justeres ifølge kapitel 8 *Vedligeholdelse*, side 45 før brug.



**Danmark:**

Invacare A/S  
Sdr. Ringvej 37  
DK-2605 Brøndby  
Tel: (45) (0)36 90 00 00  
Fax: (45) (0)36 90 00 01  
denmark@invacare.com  
www.invacare.dk



Invacare France Operations SAS  
Route de St Roch  
F-37230 Fondettes  
France



Invacare UK Operations Limited  
Unit 4, Pencoed Technology Park, Pencoed  
Bridgend CF35 5AQ  
UK

1662676-C 2023-08-30



**Making Life's Experiences Possible®**



**Yes, you can.®**