

# Invacare® Action® Ampla™

nl **Handbewogen rolstoel**  
**Gebruiksaanwijzing**



Deze handleiding dient te worden overhandigd aan de gebruiker van het product.  
Lees deze handleiding VOORDAT u dit product gebruikt en bewaar deze voor toekomstig gebruik.



**Yes, you can.®**

© 2023 Invacare Corporation

Alle rechten voorbehouden. Herpublicatie, duplicatie of gehele of gedeeltelijke wijziging is verboden zonder voorafgaande schriftelijke toestemming van Invacare. Handelsmerken zijn te herkennen aan ™ en ®. Alle handelsmerken zijn eigendom van of gelicentieerd aan Invacare Corporation of haar dochterondernemingen, tenzij anders aangegeven.

Making Life's Experiences Possible is een gedeponeerd handelsmerk in de Verenigde Staten.

# Inhoudsopgave

<b>1 Algemeen</b>	<b>5</b>
1.1 Inleiding	5
1.2 Symbolen in dit document	5
1.3 Garantie-informatie	6
1.4 Naleving	6
1.4.1 Productspecifieke normen	6
1.5 Levensduur	6
1.6 Aansprakelijkheidsbeperking	6
<b>2 Veiligheid</b>	<b>8</b>
2.1 Veiligheidsinformatie	8
2.2 Veiligheidsvoorzieningen	11
2.3 Identificatie en symbolen op het product	11
<b>3 Productoverzicht</b>	<b>13</b>
3.1 Productbeschrijving	13
3.2 Bedoeld gebruik	13
3.3 Belangrijkste onderdelen van de rolstoel	14
3.4 Handremmen	16
3.5 Ruggleuning	17
3.6 Beensteunen	18
3.7 Verplaatsingshulpstuk	19
3.8 Zitkussen	20
<b>4 Opties</b>	<b>21</b>
4.1 Antikantelsteun	21
4.2 Bekkengordel	22
4.3 Duwstang	24
4.4 Infuushouder	25
4.5 Handremmen voor de begeleider	26
4.6 Stokhouder	27
4.7 Zuurstoffleshouder	27
<b>5 Montage</b>	<b>28</b>
5.1 Veiligheidsinformatie	28
5.2 Controle bij levering	28
<b>6 Gebruik</b>	<b>29</b>
6.1 Veiligheidsinformatie	29
6.2 Remmen tijdens gebruik	29
6.3 In en uit de rolstoel gaan	30
6.4 De rolstoel besturen	32
6.5 Op en af rijden van treden en stoepranden	33
6.6 Hellingen op en af rijden	34
6.7 Stabiliteit en balans in de rolstoel	36
<b>7 Transport</b>	<b>37</b>
7.1 Veiligheidsinformatie	37
7.2 Transportlager	37
7.3 De achterwielen verwijderen en terugplaatsen	38
7.4 De rolstoel optillen	39
7.5 De handbewogen rolstoel vervoeren zonder rolstoelgebruiker	39
7.6 De rolstoel met iemand erin in een voertuig vervoeren	40
<b>8 Onderhoud</b>	<b>46</b>
8.1 Veiligheidsinformatie	46
8.2 Onderhoudsschema	46
8.3 Reiniging en desinfectie	48
8.3.1 Algemene veiligheidsinformatie	48
8.3.2 Reinigingsintervallen	49
8.3.3 Reiniging	49
8.3.4 Desinfectie	50
<b>9 Na gebruik</b>	<b>51</b>
9.1 Opslag	51
9.2 Geschikt maken voor hergebruik	51
9.3 Afvoeren	51
<b>10 Problemen oplossen</b>	<b>52</b>
10.1 Veiligheidsinformatie	52
10.2 Storingen identificeren en oplossen	53

<b>11 Technische Specificaties</b> . . . . .	<b>54</b>
11.1 Afmetingen en gewicht . . . . .	54
11.2 Maximaal gewicht van verwijderbare onderdelen . . . . .	55
11.3 Banden . . . . .	55
11.4 Materialen . . . . .	56
11.5 Voorwaarden voor de gebruiksomgeving . . . . .	56

---

# 1 Algemeen

---

## 1.1 Inleiding

Deze gebruikershandleiding bevat belangrijke informatie over het gebruik van dit product. Lees de gebruikershandleiding aandachtig door en volg de veiligheidsinstructies, zodat u zeker weet dat u het product veilig gebruikt.

Gebruik dit product alleen als u deze handleiding hebt gelezen en begrepen. Ga voor meer informatie over het product en bij vragen over het juiste gebruik en eventuele aanpassing van het product naar een professionele zorgverlener die vertrouwd is met uw medische aandoening.

Omdat dit document betrekking heeft op alle beschikbare modellen (op de datum waarop dit document is gedrukt), zijn mogelijk niet alle delen relevant voor uw product. Indien niet expliciet anders wordt vermeld, verwijst elk hoofdstuk in dit document naar alle modellen van het product.

De modellen en uitvoeringen die in uw land beschikbaar zijn, zijn te vinden in de verkoopdocumenten van het desbetreffende land.

Invacare behoudt zich het recht voor om productspecificaties zonder voorafgaande kennisgeving te wijzigen.

Controleer voordat u dit document leest of u de laatste versie hebt. De meest recente versie vindt u als pdf-bestand op de Invacare-website.

Als u de lettergrootte in de gedrukte versie van het document moeilijk kunt lezen, kunt u de pdf-versie downloaden van de website. In de pdf-versie kunt u de letters op het scherm aanpassen tot een grootte die u prettiger vindt.

Neem voor meer informatie over het product, bijvoorbeeld meldingen over productveiligheid en teruggeroepen producten, contact op met uw Invacare-distributeur. Zie de adressen achter in dit document.

In geval zich een ernstig incident met het product voordoet, dient u de fabrikant en de bevoegde instantie in uw land daarvan op de hoogte te brengen.

## 1.2 Symbolen in dit document

In dit document worden symbolen en signaalwoorden gebruikt die van toepassing zijn op gevaren of onveilige handelingen die kunnen leiden tot persoonlijk letsel of schade aan eigendommen. Zie de onderstaande informatie voor de definities van de symbolen.




### WAARSCHUWING


Duidt op een gevaarlijke situatie die kan leiden tot ernstig letsel of overlijden als de situatie niet wordt vermeden.



### LET OP


Duidt op een gevaarlijke situatie die kan leiden tot licht of klein letsel als de situatie niet wordt vermeden.


 **KENNISGEVING**  
Duidt op een gevaarlijke situatie die kan leiden tot schade aan eigendommen als de situatie niet wordt vermeden.

 **Tips en adviezen**  
Hier worden nuttige tips, adviezen en informatie voor efficiënt, probleemloos gebruik gegeven.

### Overige symbolen

(Niet op alle handleidingen van toepassing)

 Verantwoordelijke persoon in het VK  
Geeft aan of een product wel of niet in het Verenigd Koninkrijk is geproduceerd.

 Triman  
Wijst op de regels voor recyclen en sorteren (alleen voor Frankrijk).

## 1.3 Garantie-informatie

Wij bieden voor dit product een fabrieksgarantie in overeenstemming met onze Algemene Voorwaarden in de respectievelijke landen.

Garantieclaims kunnen alleen worden ingediend via de dealer bij wie u het product hebt gekocht.

## 1.4 Naleving

Kwaliteit is cruciaal bij onze bedrijfsactiviteiten, waarbij wordt gewerkt binnen de normen van ISO 13485.

Dit product is voorzien van het CE-merkteken conform Verordening 2017/745 betreffende medische hulpmiddelen, klasse I.

Dit product heeft de UKCA-markering, conform deel II van de UK MDR 2002 (herziene versie), klasse I.

Wij werken er continu aan om ervoor te zorgen dat het effect van het bedrijf op het milieu, zowel lokaal als internationaal, zo veel mogelijk wordt beperkt.

Wij maken uitsluitend gebruik van materialen en onderdelen die voldoen aan de REACH-richtlijnen.

### 1.4.1 Productspecifieke normen

De rolstoel is getest overeenkomstig EN 12183. Deze test omvatte tevens een brandbaarheidsproef.

Neem voor meer informatie over de lokale normen en voorschriften contact op met uw lokale Invacare-vertegenwoordiger. Zie de adressen achter in dit document.

## 1.5 Levensduur

De verwachte levensduur van dit product is vijf jaar bij dagelijks gebruik en in overeenstemming met de veiligheidsinstructies, onderhoudstermijnen en bij correct gebruik, zoals aangegeven in deze handleiding. De effectieve levensduur kan variëren afhankelijk van de frequentie en intensiteit van het gebruik.

## 1.6 Aansprakelijkheidsbeperking

Invacare aanvaardt geen aansprakelijkheid voor schade veroorzaakt door:

- Niet in acht nemen van de gebruikershandleiding
- Verkeerd gebruik
- Normale slijtage
- Verkeerde montage of afstelling door de koper of een derde
- Technische aanpassingen
- Niet-geautoriseerde wijzigingen en/of gebruik van ongeschikte reserveonderdelen

## 2 Veiligheid

### 2.1 Veiligheidsinformatie

Dit gedeelte bevat belangrijke informatie betreffende de veiligheid van de rolstoelgebruiker en de begeleider, en het veilig en probleemloos gebruiken van de rolstoel.

Invacare gaat ervan uit dat een professionele zorgverlener een individuele beoordeling van de gebruiker heeft gemaakt om zijn risiconiveau of therapeutische eisen te bepalen. Leveranciers en zorgverleners hebben beoordeeld dat het product de vereiste ondersteuning biedt en dat het op de juiste manier is aangepast voor de gebruiker. Zorgverlener en gebruiker zijn voldoende door een professionele zorgverlener geïnstrueerd in het correcte en veilige gebruik van het product.



#### **WAARSCHUWING!**

##### **Kans op ernstig letsel of schade**

Verkeerd gebruik van dit product kan leiden tot schade of lichamelijk letsel.

- Als u de waarschuwingen, aanwijzingen of instructies niet begrijpt, neem dan contact op met een professionele zorgverlener of leverancier voordat u dit hulpmiddel gebruikt.
- Gebruik dit product of de beschikbare optionele apparatuur alleen als u deze instructies en het eventuele aanvullende instructiemateriaal volledig hebt doorgelezen en begrepen, met inbegrip van de gebruikershandleiding, servicehandleidingen of instructiebladen die bij dit product of de optionele apparatuur worden verstrekt.



#### **WAARSCHUWING!**

##### **Kans op ernstig letsel of overlijden**

In geval van brand of rook hebben rolstoelgebruikers een groter risico op overlijden of ernstig letsel, omdat ze niet weg kunnen komen van het vuur of de rook. Brandende lucifers, aanstekers en sigaretten kunnen leiden tot een open vuur in de buurt van de rolstoel of op kleding.

- Vermijd gebruik of opslag van de rolstoel in de buurt van open vuur of brandbare producten.
- Rook niet tijdens het gebruik van de rolstoel.



**WAARSCHUWING!****Kans op ongelukken en ernstig letsel**

Het verkeerd afstellen van de rolstoel kan leiden tot ongelukken met ernstig letsel tot gevolg.

- Neem contact op met de leverancier van uw rolstoel zodat een gekwalificeerd technicus de benodigde aanpassingen kan doen.

**WAARSCHUWING!****Risico op kantelen**

De lengtepositie van de achterwielas ten opzichte van de positie van de rugleuning kan de stabiliteit van de rolstoel beïnvloeden.

- Als u de as van de achterwielen naar voren beweegt, wordt de rolstoel minder stabiel en neemt het risico op achterwaarts kantelen toe. Door een betere grijpspositie van de hoepel en een korte draaicirkel wordt de wendbaarheid echter verbeterd.
- Als u de as van de achterwielen naar achteren beweegt, is de rolstoel stabielier en kan deze minder gemakkelijk kantelen. Hierdoor neemt de wendbaarheid echter af.
- Afhankelijk van uw specifieke vaardigheden en veiligheidslimieten kunt u een antikantelsteun installeren om de verminderde stabiliteit te compenseren.

**WAARSCHUWING!****Risico's als gevolg van een rijstijl die niet past bij de omgevingsomstandigheden**

Slijpgevaar op een gladde of oneffen ondergrond of op grind.

- Pas uw snelheid en rijstijl altijd aan op de omstandigheden (weer, ondergrond, lichamelijke conditie, enzovoort).

**WAARSCHUWING!****Kans op lichamelijk letsel**

Bij een botsing kunt u letsel oplopen aan lichaamsdelen die buiten de rolstoel uitsteken (bijvoorbeeld voeten of handen).

- Voorkom een botsing zonder afremmen.
- Rijd nooit frontaal tegen een obstakel aan.
- Wees voorzichtig bij het rijden door smalle doorgangen.

**WAARSCHUWING!****Risico's als gevolg van een onbestuurbare rolstoel**

Bij hoge snelheden kunt u de controle over uw rolstoel verliezen en omvallen.

- Rijd nooit sneller dan 7 km/u.
- Voorkom botsingen in het algemeen.



**LET OP!**

**Risico op letsel**

– Als u een drukzweer of beschadigde huid hebt, beschermt u uw verwonding zodat u rechtstreeks contact met de stoffen van het apparaat voorkomt. Raadpleeg een professioneel zorgverlener voor medisch advies.



**LET OP!**

**Risico op verbranding**

De onderdelen van de rolstoel kunnen heet worden bij blootstelling aan een externe verwarmingsbron.

- Stel de rolstoel vóór gebruik niet bloot aan sterk zonlicht.
- Controleer vóór gebruik hoe warm de onderdelen zijn die in aanraking komen met uw huid.



**LET OP!**

**Vingers kunnen bekneeld raken**

Er is altijd een risico dat bijvoorbeeld de vingers of armen tussen de bewegende delen van de rolstoel terecht komen.

- Houdt u hier rekening mee wanneer u de inklap- of inzetmechanismen van de bewegende onderdelen activeert, zoals de afneembare as van het achterwiel of de neerklapbare rugleuning.



**LET OP!**

**Risico op kantelen**

Als u extra lading (rugzakken of dergelijke) aan de rugstangen van uw rolstoel hangt, kan dit de stabiliteit aan de achterkant van uw rolstoel beïnvloeden.

- Daarom raadt Invacare sterk aan om een antikantelsteun te gebruiken (als accessoire verkrijgbaar) wanneer u de achterste handvaten met extra gewicht gebruikt.



**LET OP!**

**Gevaar voor lichamelijk letsel**

Niet-originele of verkeerde onderdelen kunnen de werking en veiligheid van het product nadelig beïnvloeden.

- Gebruik alleen originele onderdelen voor het product dat u gebruikt.
- Omdat er verschillen zijn per regio, kunt u het beste de Invacare-catalogus of -website in uw regio raadplegen voor de beschikbare opties. U kunt ook contact opnemen met uw lokale Invacare-vertegenwoordiger. Zie de adressen achter in dit document.

## ! KENNISGEVING

Als dit product wordt gecombineerd met een ander product, gelden de beperkingen van beide producten voor de combinatie. Het maximale gebruikersgewicht van één product in de combinatie kan bijvoorbeeld lager zijn.

- Gebruik alleen door Invacare goedgekeurde combinaties. Neem voor meer informatie contact op met uw Invacare-distributeur.
- Lees vóór gebruik de gebruikershandleiding van elk product en controleer de beperkingen. Voor een veilig gebruik is volledige naleving van de informatie, instructies en aanbevelingen in beide gebruikershandleidingen noodzakelijk.

## 2.2 Veiligheidsvoorzieningen



### WAARSCHUWING! Kans op ongelukken

Veiligheidsvoorzieningen die niet juist zijn ingesteld of niet langer werken (remmen, antikantelsteunen, transportkit, veiligheidsgordel), kunnen ongelukken veroorzaken.

- Controleer altijd of veiligheidsvoorzieningen werken voordat u de rolstoel gebruikt, en laat ze regelmatig controleren door een gekwalificeerde technicus of uw leverancier.

De functies van de veiligheidsvoorzieningen worden in hoofdstuk 3.3 *Belangrijkste onderdelen van de rolstoel, pagina 14* beschreven.

## 2.3 Identificatie en symbolen op het product



### Typeplaatje

Het typeplaatje is aangebracht op het frame van uw rolstoel en bevat de volgende informatie:

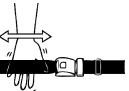


- Ⓐ Adres van de fabrikant
- Ⓑ EAN/HMI-barcode
- Ⓒ Conformiteit met Europese normen
- Ⓓ Conformiteit Verenigd Koninkrijk
- Ⓔ Lees de gebruiksaanwijzing
- Ⓕ Medisch hulpmiddel
- Ⓖ Maximaal gebruikersgewicht
- Ⓗ Barcode serienummer

- ① Serienummer
- ① Referentienummer
- Ⓚ Zitbreedte
- Ⓛ Productbeschrijving
- Ⓜ Fabricagedatum

	<p>Lees de gebruiksaanwijzing</p>
	<p>Duidt op een gevaarlijke situatie die kan leiden tot ernstig letsel of overlijden als de situatie niet wordt vermeden.</p>


### Informatie-etiket van de bekkengordel


	<p>De bekkengordel heeft de juiste lengte als er net voldoende ruimte is voor een vlakke hand tussen het lichaam en de band.</p>
--	--

### Label van transportlager

	<p>Label voor het correcte gebruik van de transportlager, zie 7.2 <i>Transportlager</i>, pagina 37. Het label is bevestigd aan de voorste dwarsstang van het frame.</p>
--	---

### Karabijnhaaksymbool

	<p>Bevestigingsposities waar de kabelbinders van het vastzetsysteem moeten worden geplaatst als de rolstoel met gebruiker in een gemotoriseerd voertuig wordt vervoerd.</p> <p>Dit symbool wordt alleen op de rolstoel bevestigd als deze wordt besteld met de transportkitoptie.</p>
---	---

	<p><b>Waarschuwingssymbool</b></p> <p>Deze rolstoel niet is ingesteld voor passagiersvervoer in een motorvoertuig. Dit symbool is bij het typeplaatje aan het frame bevestigd.</p>
---	--

## 3 Productoverzicht

### 3.1 Productbeschrijving

De Invacare Action Ampla is een medium sportrolstoel die is geoptimaliseerd voor gebruik door zwaarlijvige personen. De rolstoel heeft twee achterwielen, twee voorste zwenkwielen, een zitting en rugleuning met bekleding, parkeerremmen, afneembare beensteunen, verplaatsingshulpstukken en een zeer stevig frame.



#### KENNISGEVING

Elke rolstoel wordt geproduceerd en samengesteld volgens de specificaties in de bestelling. De specificaties moeten door een professionele zorgverlener worden opgegeven, volgens de eisen en gezondheidstoestand van de gebruiker.

- Overleg eventuele plannen om de configuratie van de rolstoel te wijzigen met een professionele zorgverlener.
- Aanpassingen mogen alleen worden uitgevoerd door een gekwalificeerde technicus.

### 3.2 Bedoeld gebruik

Deze medium sportrolstoel is bedoeld voor gebruik als mobiliteitshulpmiddel voor personen met overgewicht en een beperkt loopvermogen.

Het product is alleen bedoeld voor gebruik in zorginstellingen of thuis. De rolstoel mag binnen en buiten worden gebruikt, op een egale ondergrond en toegankelijk terrein.

### Beoogde gebruikers

De gebruiker van de rolstoel mag niet zwaarder zijn dan het maximale gebruikersgewicht dat staat vermeld in de paragraaf Technische gegevens en op de identificatie.

De gebruiker kan de persoon in de rolstoel zelf zijn of een begeleider. De gebruiker moet fysiek en mentaal in staat zijn de rolstoel veilig te gebruiken (bijv. zelf kunnen voortbewegen, sturen en remmen).

### Indicaties

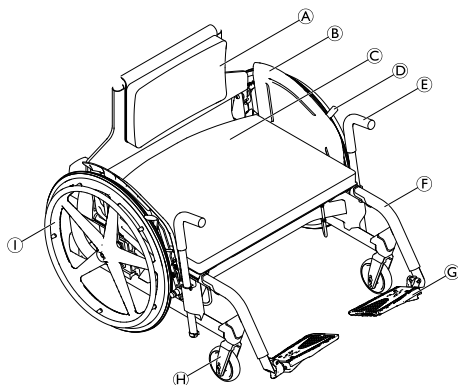
Volwassenen van 15 jaar en ouder (jongeren en volwassenen) met overgewicht en met mobiliteitsproblemen een beperkt loopvermogen die het volgende hebben:

- Pijn in het bewegingsapparaat bij het lopen of staan.
- Beperkte longcapaciteit.


### Contra-indicaties

Er zijn geen contra-indicaties bekend bij gebruik van de rolstoel zoals bedoeld.

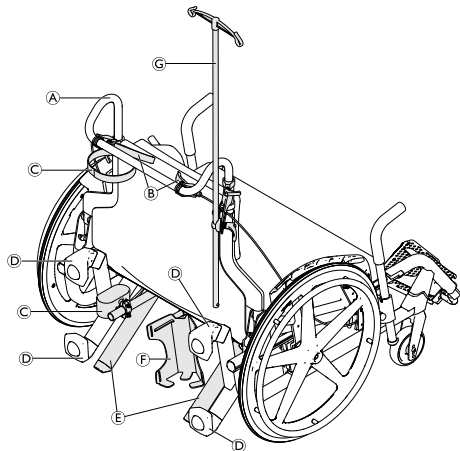
### 3.3 Belangrijkste onderdelen van de rolstoel



Pos.	Onderdeel	Beschrijving/Gebruik/Aanpassingen zie...
Ⓐ	Rugleuning met kussen	3.5 Rugleuning, pagina 17
Ⓑ	Kledingbeschermer	—
Ⓒ	Zitting met zitkussen	3.8 Zitkussen, pagina 20
Ⓓ	Parkeerremmen	3.4 Handremmen, pagina 16
Ⓔ	Verplaatsingshulpstuk	3.7 Verplaatsingshulpstuk, pagina 19
Ⓕ	Beensteun	3.6 Beensteunen, pagina 18
Ⓖ	Voetplaat	—
Ⓗ	Voorwielvork met zwenkwiel	—
Ⓘ	Achterwiel met hoepel	7.3 De achterwielen verwijderen en terugplaatsen, pagina 38

 De uitrusting van uw rolstoel kan afwijken van het diagram omdat elke rolstoel afzonderlijk is vervaardigd volgens de specificaties in de bestelling.

### Overzicht van opties



Pos.	Onderdeel	Beschrijving/Gebbruik/Aanpassingen zie...
(A)	Duwstang	4.3 Duwstang, pagina 24
(B)	Remmen voor begeleider	4.5 Handremmen voor de begeleider, pagina 26
(C)	Stokhouder	4.6 Stokhouder, pagina 27
(D)	Transportlager	7.2 Transportlager, pagina 37
(E)	Antikantelsteunen	4.1 Antikantelsteun, pagina 21
(F)	Zuurstoffleshouder	4.7 Zuurstoffleshouder, pagina 27
(G)	Infuushouder	4.4 Infuushouder, pagina 25

### 3.4 Handremmen

De parkeerremmen zijn bedoeld om de rolstoel te blokkeren wanneer deze stilstaat, om te voorkomen dat de rolstoel onbedoeld wegrolt.



#### **WAARSCHUWING!**

##### **Risico op omvallen bij abrupt remmen**

Als u de handremmen gebruikt terwijl u in uw rolstoel rijdt, kan de bewegingsrichting onbeheersbaar worden en de rolstoel abrupt stoppen, waardoor een botsing kan ontstaan of u uit de rolstoel kunt vallen.

- Rem dus nooit met de handremmen terwijl de rolstoel in beweging is.



#### **WAARSCHUWING!**

##### **Risico's als gevolg van een onbestuurbare rolstoel**

- De parkeerremmen moeten gelijktijdig worden gebruikt.
- Gebruik de parkeerremmen niet om de rolstoel af te remmen.
- Leun niet op de parkeerremmen ter ondersteuning of bij verplaatsing.



#### **LET OP!**

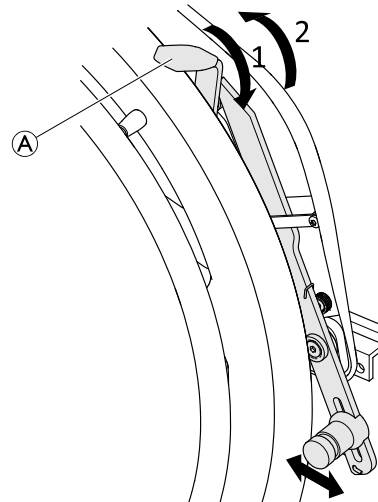
##### **Kans op beknelling of verbrijzeling**

Er bestaat een kleine opening tussen het achterwiel en de parkeerrem waarbij het risico bestaat dat uw vingers bekneld raken.

- Houd uw vingers uit de buurt van beweegbare onderdelen wanneer u de rem gebruikt, maar houd uw hand altijd op de remhendel.



De afstand tussen de remschoen en de band kan worden aangepast. De aanpassing moet worden uitgevoerd door een gekwalificeerd technicus.

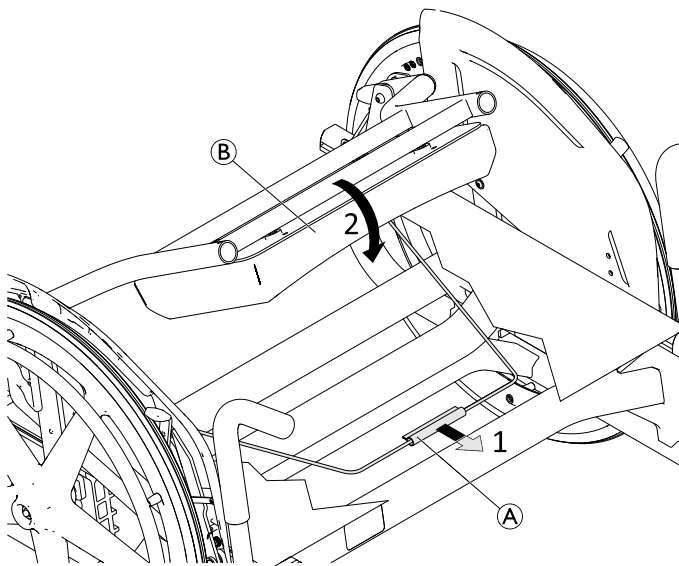




1. Duw de hendel **A** van de handrem met de handpalm zo ver mogelijk naar voren om te remmen.
2. Trek de hendel met de buitenste vingers naar achteren om de rolstoel van de handrem te halen.

### 3.5 Rugleuning

De rugleuning worden ingeklapt.



#### De rugleuning inklappen

1. Om de rugleuning omlaag te klappen, pakt u de draad **A** onder de zitting van de rolstoel vast en trekt u deze naar voren.
2. Duw tegelijkertijd de rugleuning **B** naar voren totdat deze hoorbaar vastklikt.

#### De rugleuning rechtop zetten

1. Om de rugleuning rechtop te zetten, pakt u de rugleuning aan de achterzijde van de rolstoel vast en klapt u deze omhoog totdat hij hoorbaar vastklikt.



#### KENNISGEVING

##### Risico op beschadiging van de rolstoel

- Ga niet op de rolstoel zitten wanneer de rugleuning omlaag is geklapt.

#### Het rugkussen verwijderen



Het rugkussen is met klittenband bevestigd aan de rugleuning en kan gemakkelijk worden verwijderd om te worden gereinigd.



#### LET OP!

**Zitten op een rolstoel zonder rugkussen kan tot een onjuiste en oncomfortabele zithouding leiden.**

- Ga niet in de rolstoel zitten als het rugkussen niet is geplaatst.

## 3.6 Beensteunen



### WAARSCHUWING!

#### Kans op lichamelijk letsel

- Til de rolstoel nooit aan de voet- en beensteunen op.



### LET OP!

#### Kans op beknelling of verbrijzeling van de vingers

Er zitten draaimechanismen waarin uw vingers klem kunnen komen te zitten.

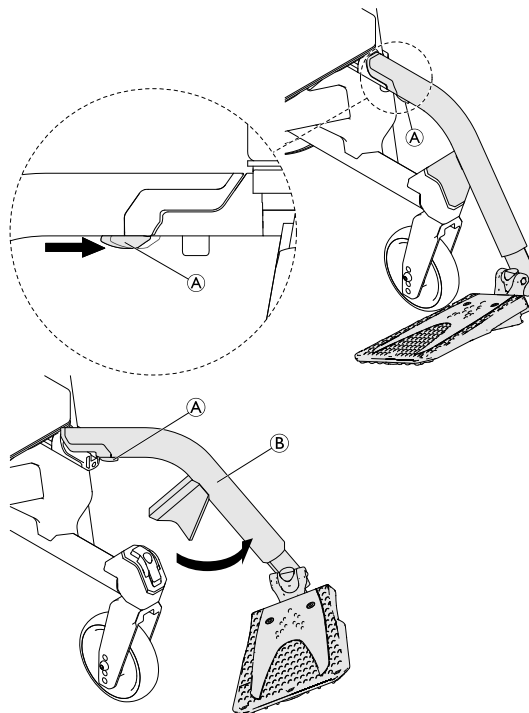
- Wees voorzichtig wanneer u dit mechanisme gebruikt, draait of demonteert.



### KENNISGEVING

Risico op schade aan het beensteunmechanisme

- Plaats geen zware voorwerpen op de beensteunen en ga er niet op staan.

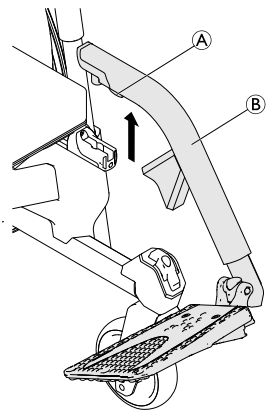


### Naar buiten draaien

1. Pak de ontgrendelingshendel **A**, til de beensteun **B** iets op en draai deze naar buiten.

### Naar voren draaien

1. Draai de beensteun naar voren tot deze vastklikt.



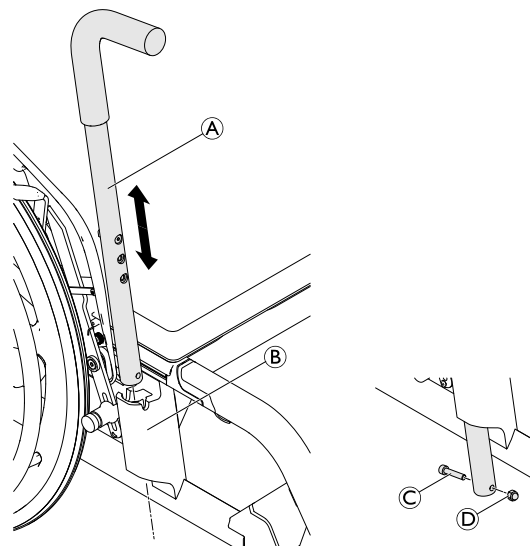
### Eraf halen

1. Schakel de ontgrendelingshendel **A** in.
2. Trek de beensteun **B** omhoog.

### Erop zetten

1. Zet de beensteun vast op de voorkant van het frame en draai de steun naar voren tot deze hoorbaar vastklikt.

## 3.7 Verplaatsingshulpstuk



### Verwijderen/installeren

1. Verwijder de bout **C** en de moer **D**.
2. Verwijder het verplaatsingshulpstuk **A** door het uit de houder **B** te trekken.
3. Plaats het verplaatsingshulpstuk terug door het helemaal in de houder te duwen.
4. Plaats de bout terug en draai hem vast met de moer.

### 3.8 Zitkussen

Een geschikt kussen is vereist om een gelijkmatige drukverdeling over de zitting te krijgen.



#### **LET OP!**

Als een kussen aan de zitting wordt toegevoegd zit u hoger boven de grond. Dit kan uw stabiliteit in alle richtingen beïnvloeden. Als een kussen wordt vervangen, kan ook de stabiliteit van de gebruiker veranderen.

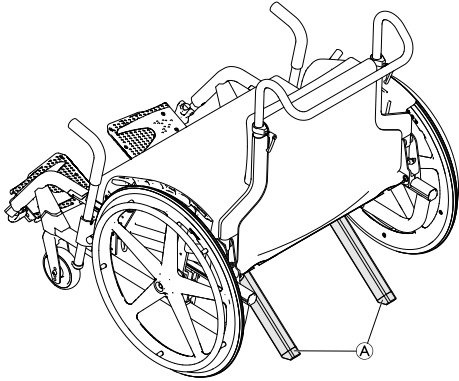
- Als de dikte van het kussen is veranderd of er voor een ander model kussen is gekozen, moet een gekwalificeerde technicus de rolstoel helemaal opnieuw instellen.



Verwijder de bovenste zachte laag van de zitting om te voorkomen dat het zitkussen wegglijdt.

## 4 Opties

### 4.1 Antikantelsteun



De antikantelsteunen **A** voorkomen dat de rolstoel achterover kantelt. De antikantelsteunen worden vooraf geïnstalleerd en zijn verkrijgbaar als optie.



#### **WAARSCHUWING!**

##### **Risico op kantelen**

Antikantelsteunen die niet goed zijn ingesteld of niet goed werken, kunnen leiden tot het omvallen van de rolstoel.

- Controleer elke keer voordat u de rolstoel gebruikt de antikantelsteun en laat deze zo nodig instellen of opnieuw afstellen door een gekwalificeerde monteur.
- Bij sommige uitvoeringen kan de statische stabiliteit van de rolstoel minder zijn dan 10°; Invacare raadt sterk aan om de antikantelsteun te gebruiken (als accessoire verkrijgbaar).



#### **WAARSCHUWING!**

##### **Risico op kantelen**

Op een oneffen of zachte ondergrond kunnen de antikantelsteunen in een gat of direct in de grond zakken, waardoor de veiligheidsfunctie wordt beperkt of helemaal niet meer werkt.

- Gebruik de antikantelsteunen alleen op een vlakke en stevige ondergrond.



#### **KENNISGEVING**

##### **Risico op lichamelijk letsel en schade aan de rolstoel**

De antikantelsteunen en de transportlager kunnen breken door materiaalmoedigheid, wanneer iemand erop gaat staan of wanneer er kracht op wordt uitgeoefend.

- Gebruik de antikantelsteunen en transportlager niet als kantelhulpmiddel.



Als alternatief voor de antikantelsteunen is een transportlager verkrijgbaar die tevens een antikantelfunctie heeft. Zie 7.2 *Transportlager*, pagina 37.

## 4.2 Bekkengordel

De rolstoel kan worden voorzien van een bekkengordel. Deze voorkomt dat de gebruiker omlaag schuift in de rolstoel of uit de rolstoel valt. De bekkengordel is niet bedoeld als hulpmiddel bij de positionering.

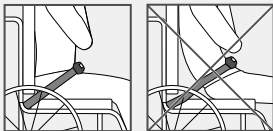


### WAARSCHUWING!

#### Kans op ernstig letsel/verstikking

Wanneer de band loszit, zou de gebruiker omlaag kunnen glijden en met de hals achter de band bekneld kunnen raken.

- De bekkengordel moet door een gekwalificeerde technicus worden gemonteerd en door de verantwoordelijke medische adviseur verder worden afgesteld.
- Zorg er altijd voor dat de bekkengordel stevig, laag rond het bekken wordt aangebracht.
- Controleer elke keer of de bekkengordel goed is aangebracht. Door aanpassing van de zit- en/of rughoek, het kussen en zelfs uw kleding kan de pasvorm van de bekkengordel veranderen.

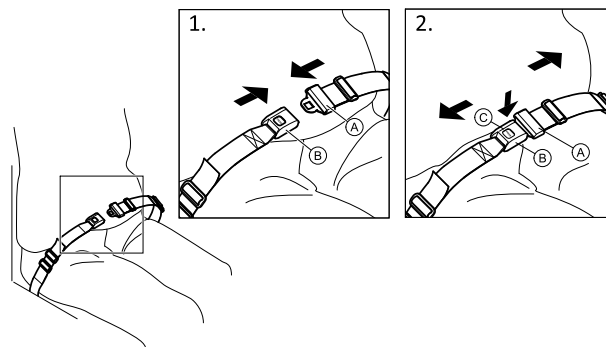


### WAARSCHUWING!

Kans op ernstig letsel tijdens transport  
Een gebruiker die in zijn rolstoel met een voertuig wordt vervoerd, moet worden vastgezet met een veiligheidsgordel (3-punts gordel). Een lichaamsband alleen is niet voldoende om personen vast te zetten.

- Gebruik de lichaamsband als extra hulpmiddel bij het vervoeren van de rolstoelgebruiker in een voertuig, echter niet als vervanging voor de 3-punts veiligheidsgordel.


### De bekkengordel sluiten en openen

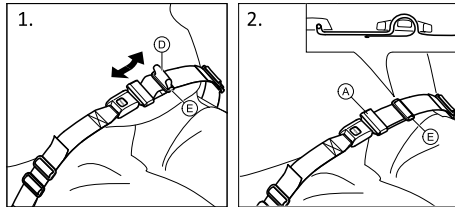


Zorg ervoor dat u helemaal naar achteren in de zitting zit, met het bekken zo recht en symmetrisch mogelijk.

1. Duw de vergrendeling **A** in de gesp **B** om de gordel te sluiten.
2. Duw op de PRESS-knop **C** en trek de vergrendeling **A** uit de gesp **B** om de band te openen.

## De lengte aanpassen

-  De bekkengordel heeft de juiste lengte als er net voldoende ruimte is voor een vlakke hand tussen het lichaam en de band.



1. Maak desgewenst de lus **D** kleiner of groter.
2. Haal lus **D** door vergrendeling **A** en plastic gesp **E** zodat de lus plat wordt.

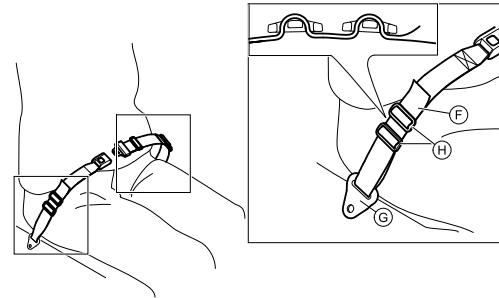
Als deze aanpassing onvoldoende blijkt te zijn, moet de bekkengordel mogelijk bij de bevestigingen worden versteld.

## De bekkengordel afstellen bij de bevestigingen



### LET OP!

- Haal de lus door de plastic gespen zodat de band niet losraakt.
- Zorg dat beide kanten op dezelfde manier worden aangepast, zodat de gesp in het midden blijft zitten.
- Zorg ervoor dat de banden niet in de spaken van een achterwiel vast komen te zitten.



1. Haal de lus **F** van de gordel door de bevestiging op de stoel **G** en vervolgens door beide kunststof gespen **H**.

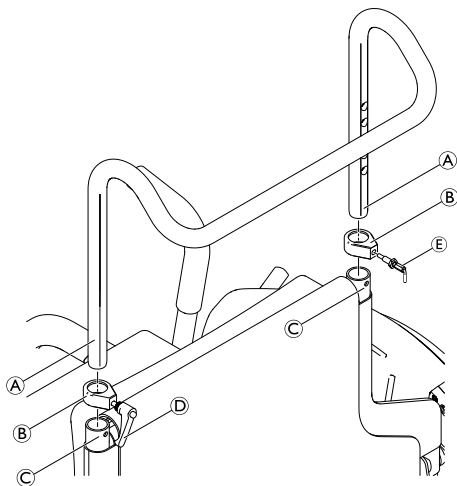
### 4.3 Duwstang

Er kan optioneel een duwstang worden geïnstalleerd.

Voor de volgende opties moet een duwstang zijn geïnstalleerd:

- Rem voor begeleider
- Infuushouder

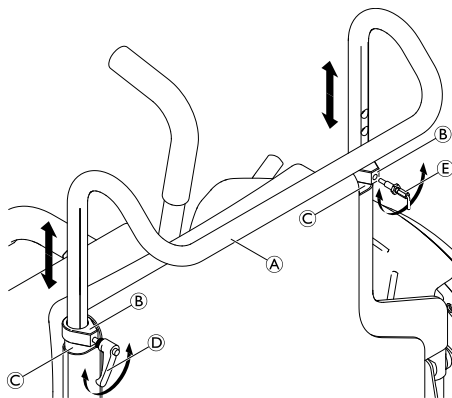
#### Installeren/verwijderen



1. Plaats beide klemonderdelen **B** op de uiteinden van de rugbuizen **C**. Zorg ervoor dat de gaten van de klemonderdelen op één lijn liggen met de gaten in de uiteinden van de rugbuizen.
2. Plaats de duwstang **A** in de rugbuizen.

3. Zet de duwstang op de gewenste hoogte en schroef de snelontkoppelingspin **E** in het klemonderdeel. Laat de pin vastklikken in het dichtstbijzijnde gat in de duwstang.
4. Zet de duwstang vast in de rugbuis aan de andere kant door de hendel **D** van het klemonderdeel rechtsom te draaien.
5. Voer de stappen 3 tot 1 in omgekeerde volgorde uit om de duwstang te verwijderen.

#### De hoogte aanpassen



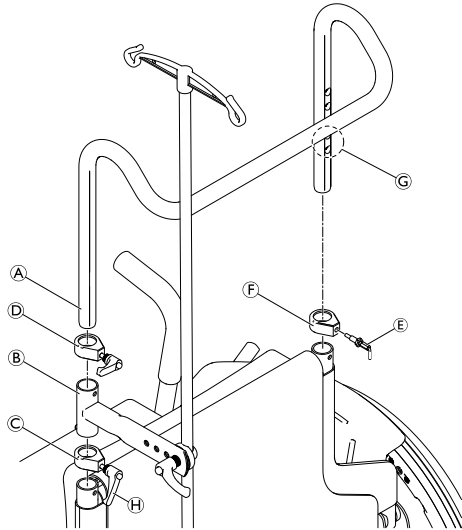
1. Maak beide klemonderdelen **B** los door de hendel **D** linksom te draaien en de snelontkoppelingspin **E** aan de andere kant los te klikken.
2. Zet de duwstang **A** op de gewenste hoogte en laat de snelontkoppelingspin vastklikken in het dichtstbijzijnde gat van de duwstang.
3. Zet de duwstang vast in de rugbuis aan de andere kant door de hendel **D** van het klemonderdeel rechtsom te draaien.



## 4.4 Infuushouder

Voor installatie van de infuushouder moet de rolstoel zijn uitgerust met de duwstang.

### Installatie

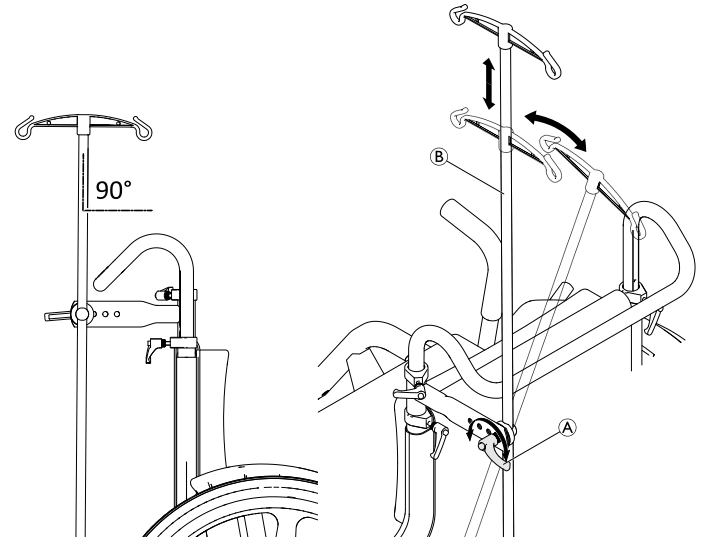


1. Maak het klemonderdeel C los door de hendel H linksom te draaien.
2. Maak het klemonderdeel F los door aan de snelontkoppelingspin E te trekken.
3. Verwijder de duwstang A.
4. Breng de infuushoudersteun B op de juiste plaats op het klemonderdeel C aan.
5. Breng het klemonderdeel D op de juiste plaats op de infuushoudersteun aan.

6. Steek de duwstang door de onderdelen D, B en C heen in de framebuis (alleen door klemonderdeel F aan de andere kant).
7. Laat de snelontkoppelingspin E vastklikken in een van de twee onderste gaten C in de duwstang.
8. Zet de duwstang vast door de hendels H en D rechtsom te draaien.

### De hoogte en hoek aanpassen

- i** De stang van de infuushouder moet, ongeacht de positie van de rugleuning of de rolstoel, altijd in verticale positie worden geplaatst, dus in een hoek van 90° ten opzichte van de grond.



1. Draai de hendel Ⓐ los.
2. Stel de infuushouder Ⓑ af op de gewenste hoogte en corrigeer de hoek zodat hij verticaal recht staat (een hoek van 90° ten opzichte van de grond).
3. Draai de hendel Ⓐ weer vast.



#### KENNISGEVING

##### Risico op beschadiging van de infuushouder.

- Overschrijd nooit de maximaal toegestane belasting van 4 kg (2 x 2 kg).

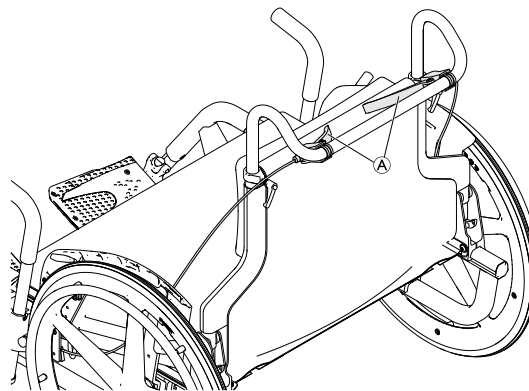
## 4.5 Handremmen voor de begeleider

Als optie kunnen er handremmen voor de begeleider op de duwstang van de rolstoel worden geïnstalleerd.



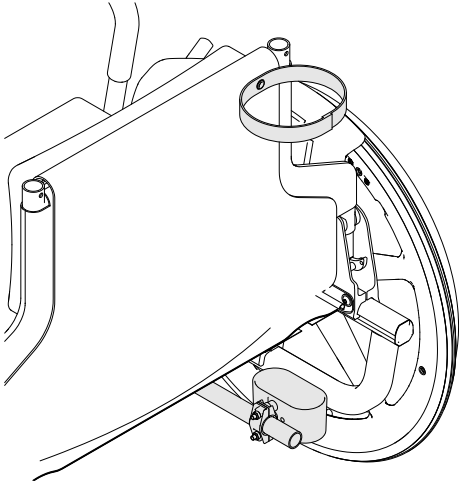
Raadpleeg voordat u de handremmen voor de begeleider gebruikt de algemene informatie over de remmen in hoofdstuk 3.4 *Handremmen*, pagina 16.

De handremmen voor de begeleider moeten door uw leverancier of een gekwalificeerd technicus worden geïnstalleerd.



1. Trek aan de remhendels Ⓐ en houd ze vast om de remmen te activeren.
2. Laat de remhendels los om de remmen los te laten.

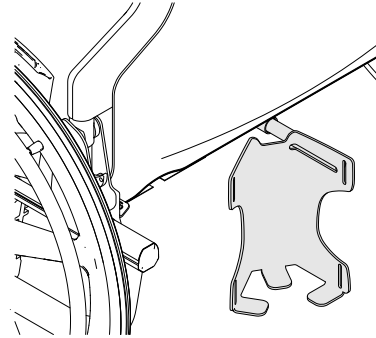
## 4.6 Stokhouder



Er kan optioneel een stokhouder op de onderste dwarsstang en de rugleuning van de rolstoel worden geïnstalleerd.

De stokhouder moet worden geïnstalleerd door uw leverancier of een gekwalificeerde technicus.

## 4.7 Zuurstoffleshouder



Er kan optioneel een zuurstoffleshouder op de rolstoel worden geïnstalleerd.

Als voor deze optie is gekozen, zijn montage-instructies meegeleverd.

De maximale belasting van de zuurstoffleshouder is 5,6 kg.

---

## 5 Montage

---

### 5.1 Veiligheidsinformatie



**LET OP!**

**Kans op lichamelijk letsel**

- Controleer vóór gebruik of de rolstoel in goede staat verkeert en of de belangrijkste functies werken: *8.2 Onderhoudsschema, pagina 46* .

Uw rolstoel zal bij levering door uw leverancier klaar zijn gemaakt voor gebruik. Uw leverancier zal de belangrijkste functies toelichten en ervoor zorgen dat de rolstoel aan uw behoeften en eisen voldoet. Als u de rolstoel ontvangt, is de achterwielas altijd zo ver mogelijk naar voren gemonteerd. Om de rolstoel stabiel te maken, kan de as op twee mogelijke posities verder naar achteren worden gezet.

Aanpassingen aan de stand van de as en aan de zwenkwielen moeten worden uitgevoerd door een gekwalificeerde technicus.

### 5.2 Controle bij levering

Meld eventuele transportschade onmiddellijk aan de vervoerder. Bewaar de verpakking totdat de vervoerder de goederen heeft gecontroleerd en u een regeling hebt getroffen.

## 6 Gebruik

### 6.1 Veiligheidsinformatie



#### **WAARSCHUWING!**

##### **Kans op uit de rolstoel vallen**

Bij gebruik van kleine zwenkwielen kan de rolstoel vast komen te zitten bij stoepranden of in voegen in de vloer.

- Zorg ervoor dat de zwenkwielen geschikt zijn voor het oppervlak waarop u rijdt.



#### **WAARSCHUWING!**

##### **Risico op gevaarlijke situaties**

- Gebruik de rolstoel niet op openbare wegen.



#### **LET OP!**

##### **Kans op beknelling**

Er bestaat een kleine opening tussen het achterwiel en het spatbord waarbij het risico bestaat dat uw vingers bekneld raken.

- Zorg ervoor dat u de rolstoel alleen maar voortbeweegt met de hoepels.



#### **LET OP!**

##### **Kans op ongelukken**

De rolstoel is ontworpen voor gebruik door slechts één persoon.

- Zorg dat er maar één persoon in de rolstoel zit.



#### **KENNISGEVING**

##### **Risico op beschadiging van het product**

- Gebruik de rolstoel niet als apparaat voor gewichtstraining.

### 6.2 Remmen tijdens gebruik

Als u rijdt, remt u door met uw handen kracht te zetten op de hoepels.



#### **WAARSCHUWING!**

##### **Risico op omvallen bij abrupt remmen**

Als u de handremmen gebruikt terwijl u in uw rolstoel rijdt, kan de bewegingsrichting onbeheersbaar worden en de rolstoel abrupt stoppen, waardoor een botsing kan ontstaan of u uit de rolstoel kunt vallen.

- Rem dus nooit met de handremmen terwijl de rolstoel in beweging is.



#### **WAARSCHUWING!**

##### **Kans op ongelukken**

Gebruik de parkeerremmen altijd om ervoor te zorgen dat de rolstoel tijdens korte of lange stops blijft staan.



### **WAARSCHUWING!**

#### **Kans op uit de rolstoel vallen**

Als de rolstoel snel vaart vermindert doordat een begeleider aan de duwhandgrepen trekt, kan de gebruiker uit de rolstoel vallen.

- Gebruik de lichaamsband altijd als die er is.
- Rem aan beide kanten tegelijk en ga geen heuvel op of af met een helling van meer dan 7°, om ervoor te zorgen dat de rolstoel bestuurbaar blijft.



### **LET OP!**

#### **Risico op verbranding van uw handen**

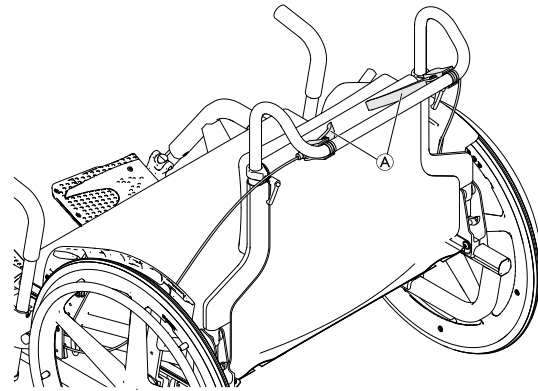
Als u langdurig remt, komt er veel wrijvingshitte vrij bij de hoepels.

- Draag geschikte handschoenen.

1. Houd de hoepels met beide handen vast en oefen gelijkmatige druk uit totdat de rolstoel tot stilstand komt.

### **Remmen met een begeleider**

Met de handrem voor de begeleider kan de begeleider de rolstoel laten remmen terwijl de rolstoel beweegt.



1. Trek aan de remhendels **A** op de duwstang en houd ze vast om te remmen.
2. Laat de remhendels los om de remmen los te laten.

## **6.3 In en uit de rolstoel gaan**



### **WAARSCHUWING!**

#### **Risico op kantelen**

Er bestaat een hoog risico op kantelen tijdens het overstappen.

- Ga alleen zitten en sta alleen op zonder begeleiding als u daar fysiek toe in staat bent.
- Ga bij het overstappen zo ver mogelijk naar achteren op de zitting van de rolstoel zitten. Dat voorkomt schade aan de bekleding en de kans dat de rolstoel voorover kantelt.
- Zorg ervoor dat beide zwenkwielen recht naar voren staan.

**WAARSCHUWING!****Risico op kantelen**

De rolstoel kan voorover kantelen als u op de voetplaat gaat staan.

- Ga nooit op de voetplaat staan als u gaat zitten of opstaat.

**LET OP!**

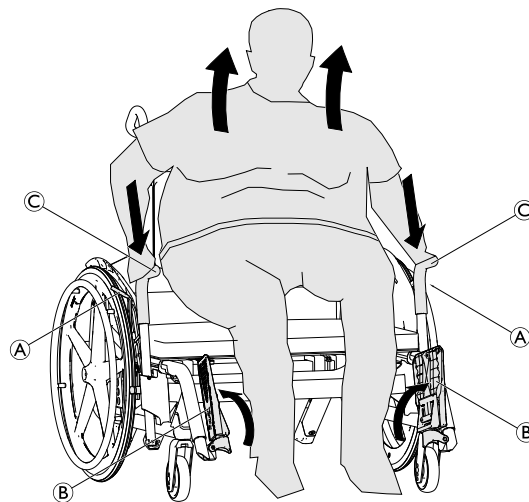
Als u de remmen loslaat of beschadigt, kan de rolstoel stuurloos worden.

- Gebruik de remmen niet als steun om te gaan zitten of te staan.

**KENNISGEVING**

De kledingbeschermers kunnen beschadigd raken.

- Ga nooit op de kledingbeschermers zitten als u gaat zitten of opstaat.



1. Zet beide remmen **A** vast.
2. Kantel de voetplaten **B** omhoog of draai de beensteunen naar buiten.
3. Zet beide voeten stevig op de grond.
4. Ondersteun uzelf met beide handen op de verplaatsingshulpstukken **C**.
  - i** Zorg dat de handgrepen van de verplaatsingshulpstukken naar voren wijzen. Dit vermindert de inspanning die nodig is voor het gaan zitten in of opstaan uit de rolstoel.
5. Sta langzaam op uit de rolstoel.

## 6.4 De rolstoel besturen

U kunt de rolstoel via de hoepels besturen.



### **WAARSCHUWING!**

#### **Risico op kantelen**

De rolstoel kan achterover kantelen.

- Bij het bepalen van het kantelpunt moet er een begeleider direct achter de rolstoel staan die de rolstoel tegen kan houden als deze achterover kantelt.
- We raden aan een antikantelsteun te plaatsen om kantelen van de rolstoel te voorkomen.



### **WAARSCHUWING!**

#### **Risico op kantelen**

De rolstoel kan voorover kantelen.

- Wanneer u uw rolstoel in orde maakt, moet u testen hoe gemakkelijk deze voorover kantelt en uw rijstijl dienovereenkomstig aanpassen.

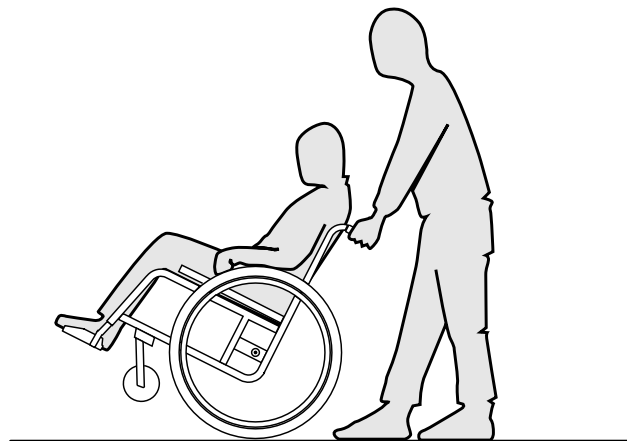


### **LET OP!**

Als er iets zwaars aan de rugleuning hangt, kan het zwaartepunt van de rolstoel veranderen.

- Pas uw rijstijl hier op aan.

## Het kantelpunt bepalen met een begeleider



Om de gebruiker het kantelpunt te laten zien, kan de rolstoel door een begeleider met de duwstang achterover worden gekanteld.



## 6.5 Op en af rijden van treden en stoepranden



### LET OP!

#### Risico op ongelukken en beschadiging van de rolstoel

Bij het oversteken van treden of stoepranden kan de antikantelsteun of de transportlager klem komen te zitten en kan de rolstoel kantelen of kunnen onderdelen beschadigd raken.

- Rijd niet over treden of stoepranden als de antikantelsteun of transportlager is geïnstalleerd.

### Zonder begeleider



### WAARSCHUWING!

#### Risico op kantelen

Bij het op en af rijden van treden kunt u uw evenwicht verliezen en kan de rolstoel omvallen.

- Beoordeel het obstakel goed. Als u niet zeker weet of u veilig over het obstakel kunt rijden, staat u op uit de rolstoel, verplaatst u de rolstoel met de hand over het obstakel en vervolgt u daarna uw rit.

### Met een begeleider



### WAARSCHUWING!

#### Kans op letsel bij de begeleider en schade aan de rolstoel.

Het kantelen van de stoel met een zware gebruiker erin kan de rug van de begeleider bezeren en de stoel beschadigen.

- Kantel de stoel niet als de gebruiker zwaarder is dan 150 kg.
- Zorg dat u de rolstoel met een zware gebruiker erin veilig onder controle hebt voordat u er een kantelbeweging mee uitvoert.

## Van de stoeprand af rijden

1. Rijd de rolstoel naar de stoeprand en houd de hoepels vast.
2. De begeleider moet de duwstang vasthouden en de rolstoel achterover kantelen zodat de zwenkwielen van de grond komen.
3. De begeleider moet de rolstoel vervolgens in deze stand vasthouden en hem voorzichtig de stoep af duwen en hem daarna weer voorover kantelen totdat de zwenkwielen weer op de grond staan.

## De stoeprand op rijden



### **WAARSCHUWING!** **Kans op ernstige letsels**

Vaak de stoep op en af rijden kan leiden tot een eerder dan verwachte breuk door metaalmoeheid van de rugleuning van de rolstoel. De gebruiker kan uit de rolstoel vallen.

1. Rijd de rolstoel naar achteren tot de achterwielen de stoeprand raken.
2. De begeleider moet de rolstoel kantelen met behulp van beide duwhandgrepen zodat de zwenkwielen van de grond komen, de achterwielen vervolgens de stoep op trekken totdat de zwenkwielen de grond weer mogen raken.

## 6.6 Hellingen op en af rijden



### **WAARSCHUWING!**

#### **Risico's als gevolg van een onbestuurbare rolstoel**

Bij het op en afrijden van hellingen of heuvels kan uw rolstoel achterover, voorover of zijwaarts kantelen.

- Zorg dat er altijd een begeleider achter de rolstoel loopt voordat u hoge hellingen op moet.
- Vermijd zijwaartse hellingen.
- Vermijd hellingen van meer dan 7°.
- Voorkom schokken als u van richting verandert op een helling.



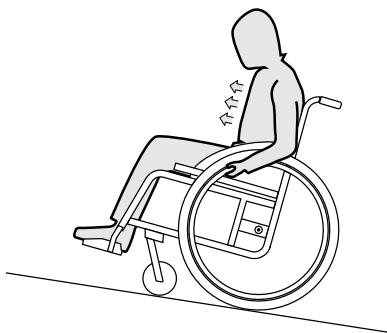
### **LET OP!**

Uw rolstoel kan zelfs op een licht hellend vlak stuurloos worden als u de hoepels niet goed gebruikt.

- Gebruik de parkeerremmen als uw rolstoel stilstaat op een hellend vlak.

## De helling op

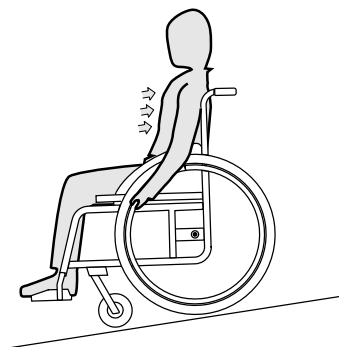
Om een helling op te gaan, moet u snelheid maken en houden, en tegelijkertijd de richting aansturen.



1. Buig met uw bovenlichaam voorover en drijf de rolstoel aan met snelle, krachtige bewegingen op beide hoepels.

### De helling af

Als u een helling afgaat, is het belangrijk dat u de richting aanhoudt en vooral uw snelheid in de gaten houdt.



1. Leun achterover en laat de hoepels rustig langs uw handen glijden. U moet de rolstoel op elk gewenst moment kunnen stoppen door de hoepels beet te pakken.



### LET OP!

#### Risico op verbranding van uw handen

Als u langdurig remt, komt er veel wrijvingshitte vrij bij de hoepels.

– Draag geschikte handschoenen.

## 6.7 Stabiliteit en balans in de rolstoel

Bij sommige dagelijkse activiteiten en handelingen moet u in de rolstoel voorover-, zijwaarts of achteroverleunen. Dat heeft enorme invloed op de stabiliteit van de rolstoel. Om altijd uw evenwicht te bewaren, doet u het volgende:

### Vooroverleunen

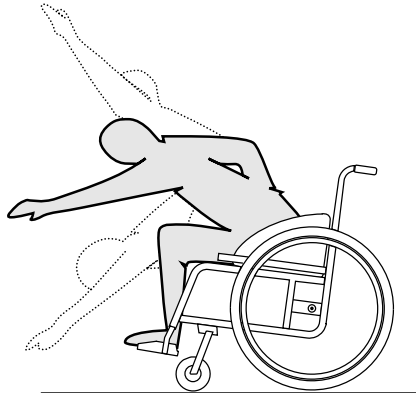


#### **WAARSCHUWING!**

##### **Risico op vallen**

Als u in de rolstoel vooroverleunt, kunt u eruit vallen.

- Leun nooit te ver voorover en schuif niet naar voren in uw rolstoel om een voorwerp op te pakken.
- Leun niet voorover tussen uw knieën om iets van de grond op te pakken.



1. Richt de voorwielen naar voren. (Beweeg de rolstoel hiervoor iets naar voren en weer terug.)
2. Trek beide parkeerremmen aan.
3. Wanneer u vooroverleunt moet u uw bovenlichaam boven de voorwielen houden.

### Achterover reiken

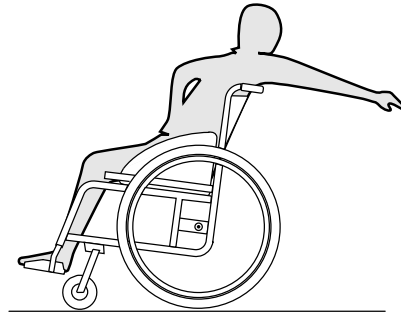


#### **WAARSCHUWING!**

##### **Risico op vallen**

Als u te ver achteroverleunt, kunt u de rolstoel laten kantelen.

- Leun niet verder achterover dan de rugleuning.
- Gebruik een antikantelsteun.



1. Richt de voorwielen naar voren. (Beweeg de rolstoel hiervoor iets naar voren en weer terug.)
2. Trek de parkeerremmen niet aan.
3. Wanneer u naar achteren reikt, reik dan niet zo ver dat u moet verzitten.

## 7 Transport

### 7.1 Veiligheidsinformatie



#### **WAARSCHUWING!**

**Risico op letsel als de rolstoel niet juist is vastgezet.**

Bij ongelukken, remmanoeuvres en dergelijke kunnen rondvliegende rolstoelonderdelen ernstig letsel veroorzaken.

- Verwijder altijd de achterwielen wanneer de rolstoel wordt vervoerd.
- Zet alle rolstoelonderdelen stevig vast in het vervoermiddel om te voorkomen dat ze losraken tijdens de rit.



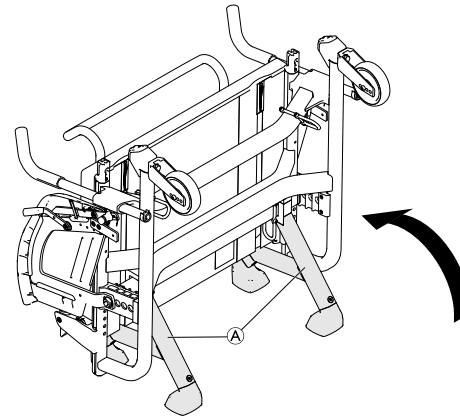
#### **KENNISGEVING**

Overmatig gebruik en slijtage kunnen de sterkte van de dragende onderdelen aantasten.

- Trek uw rolstoel niet over schurende oppervlakken zonder dat de wielen zijn aangebracht (bijvoorbeeld het frame over asfalt trekken).

### 7.2 Transportlager

De rolstoel kan worden uitgerust met een transportlager, die de afmetingen verkleint voor eenvoudiger transport en opslag.



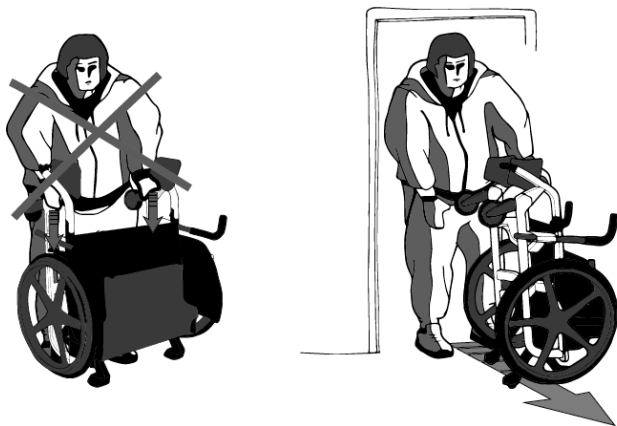
#### **KENNISGEVING**

**Risico op lichamelijk letsel en schade aan de rolstoel**

De antikantelsteun of transportlager kan breken door materiaalmoetheid, wanneer erop wordt gestaan en wanneer er kracht op wordt uitgeoefend.

- Gebruik de antikantelsteun of transportlager niet als kantelhulpmiddel.

1. Duw de rugleuning tegen de zitting totdat deze hoorbaar vastklikt.
2. Til de rolstoel op en plaats deze op de zwenkwielen van de transportlager (A).



#### KENNISGEVING

De transportlager is uitsluitend bedoeld om de rolstoel door smalle deuropeningen, ingangen en dergelijke te verplaatsen.

- Leun niet met uw hele gewicht op de transportlager.
- Gebruik de transportlager niet als rollator.

## 7.3 De achterwielen verwijderen en terugplaatsen

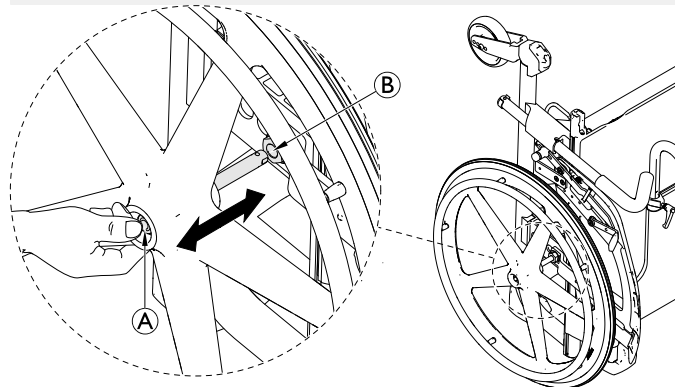


### WAARSCHUWING!

#### Risico op kantelen

Als de afneembare as van een van de achterwielen niet helemaal goed vastzit, kan het wiel tijdens het gebruik losraken. Hierdoor kan de rolstoel kantelen.

- Controleer altijd of de afneembare assen goed vastzitten wanneer u een wiel plaatst.



### De achterwielen verwijderen

1. Haal de rolstoel van de parkeerrem.
2. Klap de rugleuning in, zie 3.5 *Rugleuning*, pagina 17.

- Til de rolstoel op en kantel deze op de transportlager, zie 7.2 *Transportlager*, pagina 37.
- Druk met uw duim op de knop **A** van de afneembare as. Houd de knop ingedrukt en trek het wiel uit de verloopbus **B**.

### De achterwielen plaatsen

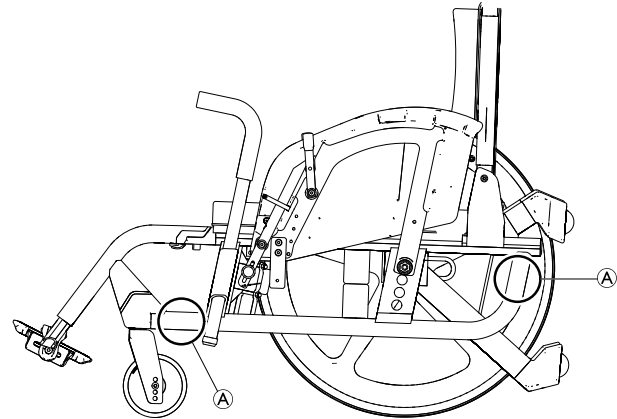
- Houd het wiel vast aan de wielnaaf.
- Houd met uw duim de knop **A** van de afneembare as ingedrukt.
- Druk de as tot aan de aanslag in de verloopbus **B**.
- Laat de knop van de afneembare as los en controleer of het wiel goed vastzit.
- Kantel de rolstoel op de achterwielen en zwenkwielen.
- Zet de rugleuning recht op.

## 7.4 De rolstoel optillen



### KENNISGEVING

- Til de rolstoel nooit aan verwijderbare delen op (verplaatsingshulpstuk, voetsteunen).
- Zorg ervoor dat de handvatten op de rugleuning stevig op hun plaats zitten.



- Klap de rugleuning zo nodig in, zie 3.5 *Rugleuning*, pagina 17.
- Til de rolstoel altijd op door het frame vast te pakken bij punten **A**.

Als u het frame wilt dragen als de rolstoel is gedemonteerd, houdt u het frame ook vast bij de punten **A**.

## 7.5 De handbewogen rolstoel vervoeren zonder rolstoelgebruiker



### LET OP!

#### Kans op lichamelijk letsel

- Als u de handbewogen rolstoel niet zelf goed kunt vastzetten in een voertuig, raadt Invacare af de rolstoel zelf te vervoeren.

Uw handbewogen rolstoel kan zonder beperkingen worden vervoerd, over de weg, over het spoor of via de lucht.

De afzonderlijke transportmaatschappijen hanteren echter richtlijnen die bepaalde transportprocedures mogelijk beperken of verbieden. Vraag elk apart geval na bij het transportbedrijf.

- Invacare raadt sterk aan om de handbewogen rolstoel op de vloer van het transportvoertuig vast te zetten.

## 7.6 De rolstoel met iemand erin in een voertuig vervoeren

Zelfs wanneer de rolstoel op de juiste manier is vastgezet en de volgende regels worden opgevolgd, kunnen passagiers letsel oplopen bij botsingen en bij plotseling stoppen. Invacare raadt daarom ten zeerste aan om de rolstoelgebruiker over te brengen naar een voertuigstoel en daarbij de veiligheidsgordel te gebruiken. Pas delen van de rolstoel (structuur, frame of onderdelen) niet aan en vervang deze niet zonder schriftelijke toestemming van Invacare. De rolstoel is getest volgens de vereisten van ISO 7176-19 (frontale impact).

Om de rolstoel en rolstoelgebruiker in een voertuig te vervoeren, moet er een vastzetsysteem in het voertuig zijn geïnstalleerd. Het systeem voor het vastleggen van de rolstoel en vastzetten van de inzittende (WTORS, Wheelchair Tie-down and Occupant Restraint System) moet worden goedgekeurd volgens ISO 10542-1. Neem voor meer informatie over het verkrijgen en installeren van een goedgekeurd en compatibel vastzetsysteem contact op met uw Invacare-distributeur of uw leverancier.



### WAARSCHUWING!

#### Kans op ongelukken

Risico op ongelukken als gevolg van het gebruik van een adequaat vastzetsysteem.

- Controleer of het vastzetsysteem is ontworpen voor het gewicht van de gebruiker.



### WAARSCHUWING!

Als het om welke reden dan ook niet mogelijk is om de rolstoelgebruiker over te brengen naar een voertuigstoel, dan kan de rolstoel in het voertuig worden gebruikt als stoel, mits de volgende procedures en regels worden opgevolgd. Een transportkit (optioneel) moet voor een dergelijk doel op de rolstoel worden aangebracht.

- De rolstoel moet in het voertuig worden vastgezet door middel van een 4-punts vastzetsysteem voor rolstoelen.
- De rolstoelgebruiker moet een aan het voertuig bevestigd 3-punts vastzetsysteem voor passagiers gebruiken.



### WAARSCHUWING!

Voor de rolstoelen zijn crashtests uitgevoerd volgens ISO7176-19, om het gedrag ervan te simuleren wanneer ze worden gebruikt als voorwaarts gerichte zitplaatsen in motorvoertuigen door kinderen en volwassenen met een lichaamsgewicht van meer dan 22 kg.

- Als het gebruikersgewicht minder is dan 22 kg, mag u de rolstoel niet als stoel in een voertuig gebruiken.



**WAARSCHUWING!**

- Neem vóór de rit contact op met de vervoerder en vraag of deze beschikt over de hieronder vermelde vereiste voorzieningen.
- Zorg voor voldoende vrije ruimte rondom de rolstoel en de gebruiker, zodat de gebruiker niet in aanraking komt met andere passagiers, niet-beklede onderdelen van het voertuig, rolstoelopties of verankeringspunten van het vastzetsysteem.

**WAARSCHUWING!**

- Controleer of de bevestigingspunten van de rolstoel niet zijn beschadigd en of de parkeerremmen goed functioneren.

**WAARSCHUWING!**

- Bij een botsing of plotselinge stop kan er schade of letsel optreden als gevolg van losgeraakte rolstoelonderdelen of -opties.
- Zorg ervoor dat alle verwijderbare en afneembare onderdelen en opties van de rolstoel worden verwijderd en veilig in het voertuig worden opgeborgen.
  - Koppel de handbediening los van de bedieningsconsole en berg deze veilig op in het voertuig (alleen bij elektrische rolstoelen).
  - Het is van groot belang dat u uw rolstoel na een ongeluk, botsing of plotselinge stop laat nakijken door een gekwalificeerde monteur.

**Hellingen:****WAARSCHUWING!****Kans op lichamelijk letsel**

- Risico's als gevolg van een onbestuurbare rolstoel
- Laat de rolstoelgebruiker nooit zonder toezicht achter bij het omhoog of omlaag rijden over hellingen.



Invacare raadt daarom ten zeerste aan om de rolstoelgebruiker alleen naar het voertuig over te brengen als de gebruiker vastzit met de bekkengordel.

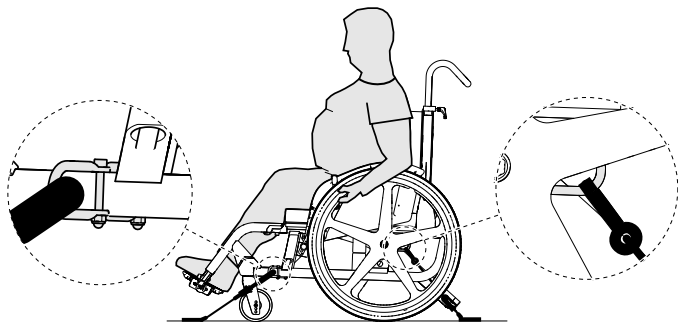
**KENNISGEVING**

- Raadpleeg de bij het vastzetsysteem geleverde gebruiksaanwijzingen.
- De volgende illustraties komen, afhankelijk van de leverancier van het vastzetsysteem, mogelijk niet overeen met het werkelijke systeem.



Het gemak waarmee de rolstoel kan worden gemanoeuvreed en in een voertuig kan worden vervoerd, hangt af van de gekozen rolstoelconfiguraties (zitbreedte en -diepte, wielbasis).

## De rolstoel vastzetten met een 4-punts vastzetsysteem



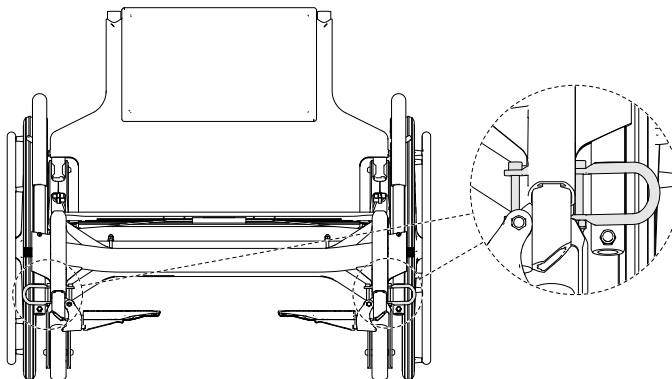
### WAARSCHUWING!

- Plaats de rolstoel en gebruiker met de voorkant in de rijrichting van het voertuig.
- Zet de handremmen vast.

De bevestigingspunten waaraan de kabelbinders van het vastzetsysteem van de rolstoel moeten worden bevestigd, zijn gemarkeerd met karabijnhaaksymbolen (zie de volgende afbeeldingen en het hoofdstuk 2.3 *Identificatie en symbolen op het product, pagina 11*).

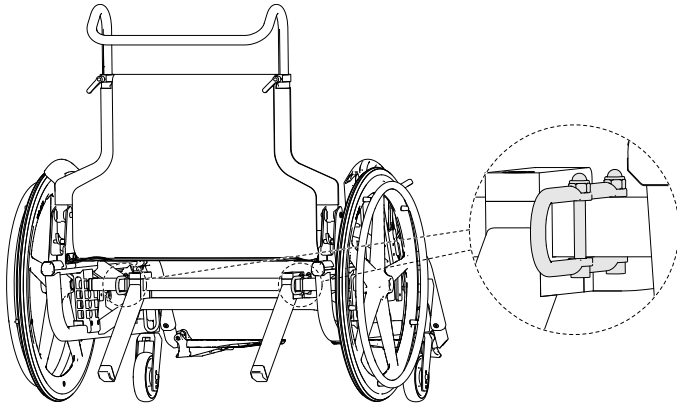
1. Zet de rolstoel vast in de aan het voertuig bevestigde rails door middel van de spanbanden aan de voor- en achterzijde van het 4-punts vastzetsysteem. Raadpleeg hiervoor de bij het 4-punts vastzetsysteem geleverde gebruiksaanwijzing.

## Bevestigingspunten voor de spanbanden aan de voorzijde:



1. Bevestig de voorste banden aan beide zijden aan de oogjes **A** van de transportkit (zie de locatie van de bevestigingslabels).
2. Bevestig de voorste banden aan het railsysteem. Pas hierbij de instructies toe van de producent van de veiligheidsgordels.
3. Haal de rolstoel van de handrem en span de voorste banden aan door de rolstoel naar achteren te trekken.
4. Zet de handremmen weer vast.

### Bevestigingspunten voor de karabijnhaken aan de achterzijde:



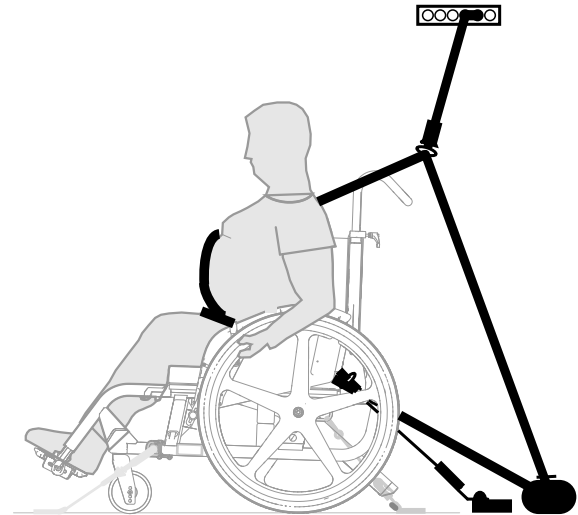
1. Bevestig de karabijnhaken aan beide zijden aan de oogjes van de transportkit (zie de locatie van de bevestigingslabels).
2. Bevestig de achterste spanbanden aan het railsysteem. Pas hierbij de instructies toe van de producent van de veiligheidsgordels.
3. Span de banden aan.



### KENNISGEVING

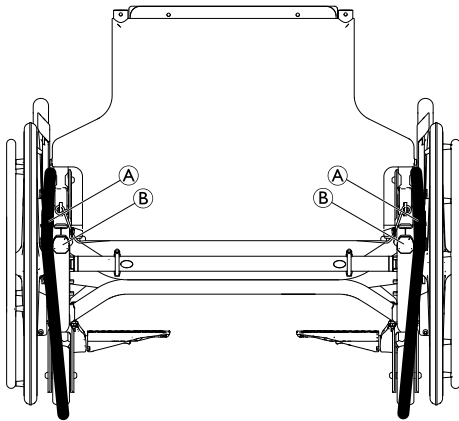
- Controleer of de pluñers aan beide kanten volledig zijn ingedrukt en of deze zich in dezelfde positie in de uitsparing van de rail bevinden.
- De hoek tussen de rails en de spanbanden moet tussen de 40° en 45° liggen.

### Het 3-punts vastzetsysteem voor passagiers vastmaken



### ! KENNISGEVING

De bovenstaande afbeelding komt, afhankelijk van de leverancier van het vastzetsysteem, mogelijk niet overeen met het werkelijke systeem.



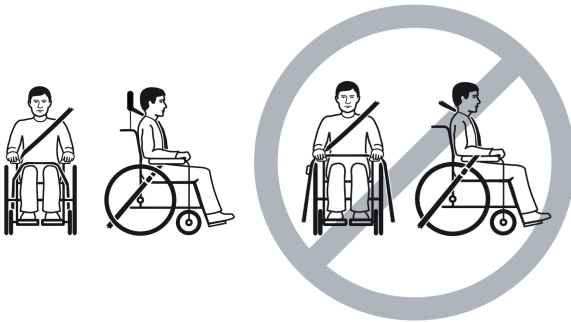
### ! KENNISGEVING

– Zorg ervoor dat de achterste 3-punts vastzetgordels **A** langs de buitenkant van het frame **B** worden geleid.



### WAARSCHUWING!

- Zorg ervoor dat het 3-punts vastzetsysteem voor passagiers zo strak mogelijk, maar comfortabel om het lichaam van de gebruiker past en let erop dat de gordel nergens verdraaid is.
- Zorg ervoor dat het 3-punts vastzetsysteem voor passagiers nergens van het lichaam van de gebruiker wordt weggehouden door delen van de rolstoel, zoals armleuningen, wielen, enzovoort.
- Zorg ervoor dat het vastzetsysteem rechtstreeks van het verankeringspunt naar de gebruiker kan lopen, zonder dat er delen van het voertuig, de rolstoel of stoelen tussenkomen.
- Zorg ervoor dat de schootgordel goed over het bekken van de gebruiker past en niet omhoog kruipt richting de buik.
- Zorg ervoor dat de gebruiker zelfstandig het ontgrendelingsmechanisme kan bereiken.

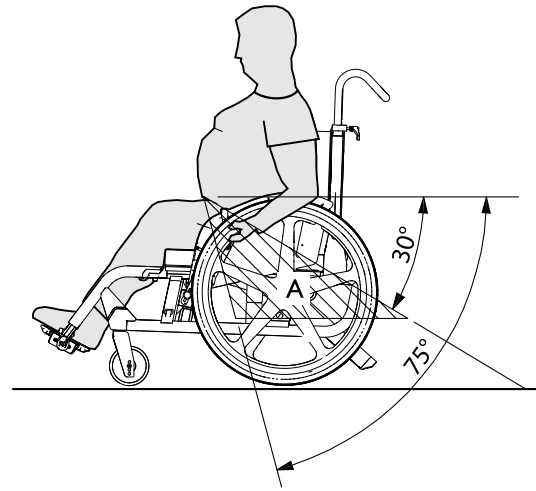


1. Installeer het 3-punts vastzetsysteem voor passagiers volgens de bij het systeem meegeleverde gebruikershandleiding.



#### KENNISGEVING

- Bevestig de veiligheidsgordel van het 3-punts vastzetsysteem laag over het bekken, zodat de hoek van de veiligheidsgordel zich binnen de voorkeurszone (A) van 30° tot 75° ten opzichte van de horizontale gordel bevindt. Een steilere hoek verdient de voorkeur, maar de hoek mag nooit 75° overschrijden.



## 8 Onderhoud

### 8.1 Veiligheidsinformatie



#### WAARSCHUWING!

Sommige materialen vergaan van nature mettertijd. Dat kan leiden tot schade aan de onderdelen van de rolstoel.

- Uw rolstoel moet minstens één keer per jaar of als hij langere tijd niet gebruikt is, worden nagekeken door een gekwalificeerde technicus.



Verpakken bij retourzending

De rolstoel moet in een geschikte verpakking naar de erkende leverancier worden verzonden om beschadiging tijdens het transport te voorkomen.

### 8.2 Onderhoudsschema

Als u de rolstoel op een veilige en betrouwbare manier wilt gebruiken, moet u de visuele inspecties en onderhoudsmaatregelen hieronder regelmatig uitvoeren of laten uitvoeren.

	wekelijks	maandelijks	jaarlijks
Juiste bevestiging van de achterbanden controleren	x		
De afstelling van de rugleuningaansluiting controleren	x		

	wekelijks	maandelijks	jaarlijks
De bekkengordel controleren	x		
Controleer de zwenkwielen en of ze goed zijn bevestigd		x	
Controleer de kogelwielen (transportlager)		x	
Bouten controleren		x	
Parkeerremmen controleren		x	
Rolstoel laten controleren door een gekwalificeerde monteur			x

#### Algemene visuele inspectie

1. Controleer uw rolstoel op losse onderdelen, scheuren en andere defecten.
2. Als u iets aantreft, staak dan onmiddellijk het gebruik van uw rolstoel en neem contact op met een erkende leverancier.

### Juiste bevestiging van de achterbanden controleren

1. Trek aan het achterwiel om te controleren of de afneembare as goed is bevestigd. De wielen dienen niet te kunnen losraken.
2. Als de achterwielen niet goed zijn vastgeklikt, verwijdert u vuil of aanslag. Als het probleem blijft aanhouden, laat u de afneembare assen er opnieuw opzetten door een gekwalificeerd technicus.

### De afstelling van de rugleuningaansluiting controleren

1. Ga in de rolstoel zitten en leun achterover tegen de rugleuning.  
De rugleuning moet goed vastzitten.
2. Trek aan het koord. De pennen moeten aan beide zijden vrij kunnen bewegen. Zo niet, dan moet de rugleuningaansluiting opnieuw worden afgesteld door een gekwalificeerd technicus.

### De bekkengordel controleren

1. Controleer of de lichaamsband juist is versteld.

#### ! KENNISGEVING

- Losse bekkengordels moeten worden aangepast door een erkende leverancier.
- Beschadigde bekkengordels moeten worden vervangen door een gekwalificeerde monteur.

### Controleer de zwenkwielen en of ze goed zijn bevestigd

1. Controleer of de voorwielen vrij kunnen draaien.
2. Duw ertegen en trek eraan in drie richtingen (naar voren/achteren, naar links/rechts, omhoog/omlaag) om te verifiëren dat er geen speling of beweging is, en controleer ook op zichtbare schade.

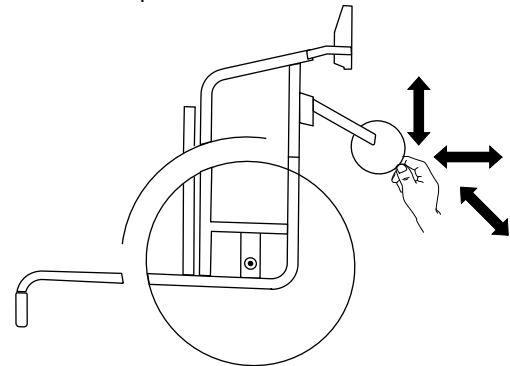


Fig. 8-1

3. Verwijder alle vuiligheid of haren van de lagers in de zwenkwielen.
4. Defecte of versleten zwenkwielen moet worden vervangen door een gekwalificeerd technicus.

### Controleer de kogelwielen (transportlager)

1. Controleer of de kogelwielen vrij kunnen draaien.
2. Verwijder alle vuiligheid of haren van de kogelwielen.
3. Defecte of versleten kogelzwenkwielen moeten worden vervangen door een gekwalificeerd technicus.

### Bouten controleren

Bouten kunnen losraken door constant gebruik.

1. Controleer of alle bouten (van voetsteun, zittinghoes, zijkant, rugleuning, frame, zitting) nog goed vastzitten, zonder speling.
2. Draai eventuele losse bouten vast met een geschikte momentsleutel, zoals beschreven in de servicehandleiding. Servicehandleidingen zijn verkrijgbaar via Invacare.



#### **KENNISGEVING**

Zelfborgende schroeven/moeren of kleefstof voor schroefdraadborging worden gebruikt voor verschillende verbindingen. Als deze worden losgemaakt, moeten ze worden vervangen door nieuwe zelfborgende schroeven/moeren, of worden vastgezet met behulp van een nieuwe kleefstof voor schroefdraadborging.

- Zelfborgende schroeven/moeren moeten worden vervangen door een gekwalificeerde monteur.

#### **Parkeerremmen controleren**

1. Zorg ervoor dat de parkeerremmen zich in de correcte positie bevinden. De handrem is goed geplaatst als de remschoen een paar millimeter in de band drukt wanneer de rolstoel op de handrem wordt gezet.
2. Als u niet tevreden bent over de werking van de handremmen, laat deze dan goed afstellen door een gekwalificeerd technicus.



#### **KENNISGEVING**

De handremmen moeten opnieuw worden ingesteld na het verwisselen of het wijzigen van de stand van de achterwielen.

#### **Rolstoel controleren na een harde botsing of klap**



#### **KENNISGEVING**

De rolstoel kan na een harde botsing of klap onzichtbare schade hebben opgelopen.

- Het is van groot belang dat u uw rolstoel na een harde botsing of klap laat nakijken door een gekwalificeerde monteur.

#### **Reserve-onderdelen**



Alle reserve-onderdelen zijn verkrijgbaar bij een erkende Invacare-leverancier.

### **8.3 Reiniging en desinfectie**

#### **8.3.1 Algemene veiligheidsinformatie**



#### **LET OP!**

#### **Besmettingsgevaar**

- Tref voorzorgsmaatregelen voor uw eigen veiligheid en gebruik de juiste beschermingsuitrusting.



**! KENNISGEVING!**

Het gebruik van de verkeerde vloeistoffen of methoden kan het product aantasten of beschadigen.

- Alle gebruikte reinigings- en desinfecteringsmiddelen moeten effectief zijn, met elkaar gecombineerd kunnen worden en de te reinigen materialen beschermen.
- Gebruik nooit bijtende vloeistoffen (zuren, basen enzovoort) of schurende reinigingsmiddelen. We raden u aan een gewoon huishoudelijk reinigingsmiddel zoals vaatwasmiddel te gebruiken, indien in de reinigingsinstructies geen ander middel wordt voorgeschreven.
- Gebruik nooit een oplosmiddel (thinner, aceton en dergelijke) waardoor de structuur van de kunststof kan veranderen of labels kunnen loslaten.
- Zorg altijd dat het product volledig droog is voordat u het weer in gebruik neemt.



Volg voor reiniging en desinfectie in klinische omgevingen of omgevingen voor langdurige zorg de intern ingestelde procedures.

**8.3.2 Reinigingsintervallen****! KENNISGEVING!**

Regelmatig reinigen en desinfecteren zorgt voor een soepele werking, verhoogt de levensduur en voorkomt besmetting.

Reinig en desinfecteer dit product:

- regelmatig tijdens gebruik,
- voor en na onderhoudswerkzaamheden;
- als het in contact is gekomen met lichaamsvocht;
- voordat een nieuwe gebruiker er gebruik van maakt.

**8.3.3 Reiniging****! KENNISGEVING!**

– Het product mag niet worden gereinigd in geautomatiseerde wasinrichtingen, met hogedrukreinigingsapparatuur of met stoom.

**! KENNISGEVING!**

Vuil, zand en zeewater kunnen de lagers beschadigen. Als stalen onderdelen beschadigd raken, kunnen ze gaan roesten.

- Stel de rolstoel niet te lang bloot aan zand en zeewater, en maak de rolstoel schoon nadat u er mee naar het strand bent geweest.
- Eventueel vuil op de rolstoel dient u er zo snel mogelijk af te vegen met een vochtige doek. Droog de rolstoel daarna goed af.

1. Verwijder alle eventueel geïnstalleerde optionele uitrusting (alleen optionele uitrusting waarvoor geen gereedschap nodig is).
2. Neem de verschillende onderdelen af met een doek of zachte borstel, een gewoon huishoudelijk reinigingsmiddel (pH = 6-8) en warm water.
3. Spoel de onderdelen met warm water af.
4. Droog de onderdelen grondig af met een droge doek.



Versleten of mat geworden geverfde metalen oppervlakken kunt u weer glanzend maken met glansmiddel of boenwas voor auto's.

### Bekleding reinigen

Raadpleeg voor het reinigen van de bekleding de instructies op de labels van de zitting, het kussen en de rugbekleding.



Probeer (de klevende delen van) het klittenband tijdens het wassen netjes passend op elkaar te bevestigen. Zo voorkomt u dat er te veel pluisjes en draadjes aan het klittenband blijven hangen en hierdoor de bekleding wordt beschadigd.

### 8.3.4 Desinfectie

De rolstoel mag worden gedesinfecteerd door deze te besproeien of af te nemen met geteste, goedgekeurde ontsmettingsmiddelen.



Besproei met een zacht reinigend en desinfecterend product (bacterie- en schimmeldodend middel dat voldoet aan de EN1040-/ EN1276-/ EN1650-normen) en volg de instructies van de fabrikant.

1. Neem alle goed toegankelijke oppervlakken af met een gewoon huishoudelijk ontsmettingsmiddel op een zachte doek.
2. Laat het product aan de lucht drogen.

## 9 Na gebruik

### 9.1 Opslag



#### KENNISGEVING

- Risico op beschadiging van het product
- Bewaar dit product niet in de buurt van warmtebronnen.
  - Plaats nooit andere voorwerpen boven op de rolstoel.
  - Sla de rolstoel binnenshuis op, in een droge omgeving.
  - Raadpleeg de minimale/maximale temperatuur in hoofdstuk 11 *Technische Specificaties, pagina 54*.



Voor veilige opslag kan de rolstoel op de transportlager worden geplaatst, zie 7.2 *Transportlager, pagina 37*.

Als de rolstoel lang in opslag is geweest (meer dan vier maanden), moet de rolstoel worden geïnspecteerd, overeenkomstig hoofdstuk 8 *Onderhoud, pagina 46*.

### 9.2 Geschikt maken voor hergebruik

Dit product is geschikt voor hergebruik. Om het product voor een nieuwe gebruiker gebruiksklaar te maken, voert u de volgende handelingen uit:

- Inspectie
- Schoonmaken en desinfecteren
- Aanpassing aan de nieuwe gebruiker.

Zie voor meer informatie 8 *Onderhoud, pagina 46* en de servicehandleiding bij dit product.

Zorg ervoor dat de gebruikershandleiding samen met het product wordt overhandigd.

Hergebruik het product niet als er schade of afwijkingen zijn geconstateerd.

### 9.3 Afvoeren

Wij hopen dat u voldoende milieubewust bent om dit product na de levensduur naar een afvalverwerkingsstation te brengen.

Haal het product en de onderdelen ervan uit elkaar, zodat de verschillende materialen afzonderlijk kunnen worden gerecycled.

Gebruikte producten en verpakkingen moeten worden afgevoerd en gerecycled overeenkomstig de wet- en regelgeving voor afvalverwerking in het betreffende land. Neem contact op met uw plaatselijke afvalverwerkingsbedrijf voor meer informatie.

---

## 10 Problemen oplossen

---

### 10.1 Veiligheidsinformatie

Fouten kunnen optreden als gevolg van dagelijks gebruik, aanpassingen of noodzakelijke wijzigingen aan de rolstoel. De onderstaande tabel laat zien hoe u fouten moet identificeren en herstellen.



#### LET OP!

- Neem direct contact op met een gekwalificeerde technicus als u een fout bij uw rolstoel opmerkt, bijvoorbeeld als hij heel anders in gebruik is.



#### KENNISGEVING

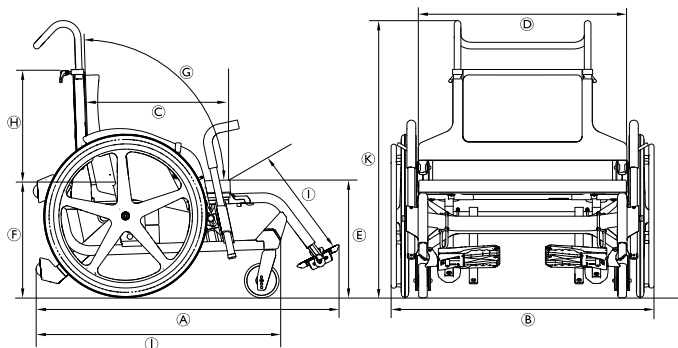
- Sommige acties moeten worden uitgevoerd door een gekwalificeerde monteur. Dat wordt aangegeven. Wij raden aan *alle* aanpassingen te laten uitvoeren door een gekwalificeerde monteur.

## 10.2 Storingen identificeren en oplossen

Storing	Mogelijke oorzaak	Handeling
De rolstoel rolt niet in een rechte lijn	Zwenkwielen zijn niet correct uitgelijnd	Corrigeer de positie en uitlijning van de zwenkwielen → gekwalificeerde technicus
	Lagers in de zwenkwielen zijn vuil of beschadigd	Reinig of vervang de lagers → gekwalificeerde technicus
	Achterwielen zijn uit de rails gelopen	Vervang de rails → gekwalificeerde technicus
	Zwenkwielen zijn niet op dezelfde hoogte afgesteld	Plaats de zwenkwielen zodanig dat ze tegelijk de vloer raken → gekwalificeerde technicus
Afneembare assen kunnen niet correct worden aangebracht	Afneembare assen zijn vuil	Reinig de afneembare assen
	Afneembare assen zijn verkeerd uitgelijnd	Stel de afneembare assen bij → gekwalificeerde technicus
De handremmen pakken niet goed of reageren asymmetrisch	Onjuiste afstelling handrem	Corrigeer de handremafstelling → gekwalificeerde technicus
Rolweerstand is bijzonder hoog	Achterwielen zijn niet parallel	Controleer of de achterwielen parallel zijn → gekwalificeerde technicus
Zwenkwielen bewegen heen en weer bij snel rijden	Te weinig spanning op lagerblok van het zwenkwiel	Draai de moer op de as van het lagerblok iets vaster → gekwalificeerde technicus
	Zwenkwielen zijn versleten	Vervang de zwenkwielen → gekwalificeerde technicus
Het zwenkwiel is star of zit vast	Lagers zijn vuil of beschadigd	Reinig of vervang de lagers → gekwalificeerde technicus

## 11 Technische Specificaties

### 11.1 Afmetingen en gewicht



Alle specificaties voor afmetingen en gewicht hebben betrekking op diverse rolstoelen bij een standaardconfiguratie. Afmetingen en gewicht (op basis van ISO 7176-1/5/7) kunnen afwijken overeenkomstig de verschillende configuraties. Bij sommige rolstoelconfiguraties worden de aanbevolen afmetingen voor een rolstoel overschreden.

#### ! KENNISGEVING!

- Bij sommige configuraties overschrijden de totale afmetingen van de gebruiksklare rolstoel de wettelijke limieten, waardoor toegang tot nooduitgangen niet mogelijk is.
- Bij sommige rolstoelconfiguraties worden de aanbevolen afmetingen voor het reizen per trein in de EU overschreden.

		Zitbreedte 505 mm	Zitbreedte 750 mm
	Maximaal gebruikersgewicht	300 kg	
Ⓐ	Totale lengte met beensteunen	1065 mm	1145 mm
Ⓑ	Breedte totaal	705 mm	960 mm
	Totale massa	27,5 kg	29,5 kg
	Massa van het zwaarste onderdeel	20 kg	22 kg
	Bergafwaartse statische stabiliteit	25°	
	Bergopwaartse statische stabiliteit	23°	
	Zijwaartse statische stabiliteit	24°	
	Hoek van de zitting	5°	6°
Ⓒ	Effectieve zitdiepte	450 mm	495 mm

		Zitbreedte 505 mm	Zitbreedte 750 mm
Ⓓ	Effectieve zitbreedte	518 mm	765 mm
Ⓔ	Hoogte zitgedeelte bij voorste rand	350 mm	410 mm
Ⓕ	Hoogte zitgedeelte bij achterste rand	340 mm	400 mm
Ⓖ	Rughoek	102°	104°
Ⓗ	Rughoogte	485 mm	520 mm
Ⓘ	Afstand voetsteun-zitting	380 – 408 mm	333 – 420 mm
	Hoek benen-zitgedeelte	136°	
	Diameter hoepel	520 mm	
	Horizontale locatie van as	87 mm	90 mm
	Minimale draaicirkel	855 mm	970 mm
	Breedte berging	648 mm	875 mm
	Hoogte berging	481 mm	415 mm
	Lengte berging	875 mm	975 mm

		Zitbreedte 505 mm	Zitbreedte 750 mm
Ⓛ	Totale lengte zonder beensteunen	855 mm	920 mm
Ⓚ	Hoogte totaal	805 – 955 mm	
	Draaibreedte	1420 mm	1660 mm
	Maximaal hellingspercentage voor rem	7°	

## 11.2 Maximaal gewicht van verwijderbare onderdelen

Maximaal gewicht van verwijderbare onderdelen	
Onderdeel:	Maximaal gewicht:
Beensteun met voetsteun	1,4 kg
Achterwiel 600 mm (24"), massief, met hoepel	2,4 kg
Zitkussen	0,7 kg
Rugkussen	0,5 kg

## 11.3 Banden

Type band voorwielen
125 x 35 mm (5" x 1 3/8"), zwarte massieve band, zwarte velg

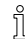
150 x 35 mm (6" x 1 3/8"), zwarte massieve band, zwarte velg
<b>Type band achterwielen</b>
610 x 25 mm (24" x 1"), standaard zwarte massieve band, vijf spaken van zwarte composiet, zwart aluminium hoepel


## 11.4 Materialen

De onderdelen die worden gebruikt om de rolstoel te fabriceren, bestaan uit de volgende materialen:

Framebuizen	Aluminium
Rugbuizen	Aluminium
Asbuis	Aluminium
Zittinghoes/rugbekleding	PA/PE/pvc
Duwhandgrepen	Staal/aluminium/TPE
Kledingbeschermer	Kunststof
Zwenkwielvorken	Aluminium
Beensteunen	Aluminium
Voetplaat	Kunststof
Parkeerremmen	Staal / Kunststof
Massieve banden	Rubber
Hoepel	Aluminium


Steunende onderdelen/ bevestigingspunten	Staal/aluminium
Schroeven en bouten	Staal

 Alle gebruikte materialen zijn beschermd tegen roest. Wij maken uitsluitend gebruik van materialen en onderdelen die voldoen aan de REACH-richtlijnen.

 Antidiefstalsystemen en metaaldetectoren: in uitzonderlijke gevallen kunnen de materialen die voor de rolstoel zijn gebruikt, antidiefstalsystemen en metaaldetectoren activeren.

## 11.5 Voorwaarden voor de gebruiksomgeving

	Opslag en transport	Bediening
Temperatuur	-20 °C tot 40 °C	-5 °C tot 40 °C
Relatieve luchtvochtigheid	20% tot 90% bij 30 °C, niet-condenserend	
Atmosferische druk	800 hPa tot 1060 hPa	

 Als een rolstoel bij een lage temperatuur opgeslagen is geweest, moet deze eerst op basis van hoofdstuk8 *Onderhoud, pagina 46* worden ingesteld, voordat deze in gebruik wordt genomen.











**Belgium & Luxemburg:**

Invacare nv  
Autobaan 22  
B-8210 Loppem  
Tel: (32) (0)50 83 10 10  
Fax: (32) (0)50 83 10 11  
marketingbelgium@invacare.com  
www.invacare.be

**Nederland:**

Invacare BV  
Galvanistraat 14-3  
NL-6716 AE Ede  
Tel: (31) (0)318 695 757  
nederland@invacare.com  
www.invacare.nl



Invacare France Operations SAS  
Route de St Roch  
F-37230 Fondettes  
France



Invacare UK Operations Limited  
Unit 4, Pencoed Technology Park, Pencoed  
Bridgend CF35 5AQ  
UK

1662643-C 2023-08-30



**Making Life's Experiences Possible®**



**Yes, you can.®**