

Küschall® Compact

Compact SA / Compact FF



fi **Active Wheelchair**
Huoltokäsikirja



JÄLLEENMYYJÄ: Säilytä tämä käyttöopas.
VAIN pätevä teknikko saa suorittaa tässä käyttöoppaassa kuvatut
menettelyt.

Küschall®
UNLIMIT YOUR WORLD

©2022 Invacare Corporation

All rights reserved. Republication, duplication or modification in whole or in part is prohibited without prior written permission from Invacare. Trademarks are identified by ™ and ®. All trademarks are owned by or licensed to Invacare Corporation or its subsidiaries unless otherwise noted.

Sisällysluettelo

1 Yleistä	4
1.1 Johdanto	4
1.2 Tässä käyttöoppaassa käytetyt symbolit	4
2 Turvallisuus	5
2.1 Yleisiä turvallisuustietoja	5
2.2 Henkilökohtaisia turvallisuustietoja	5
2.3 Yleisiä tietoja korjauksesta	5
3 Tuotteen yleiskuvaus	7
3.1 Pyörätuolin tärkeimmät osat	7
3.2 Mitat	7
4 Huoltaminen	8
4.1 Tarkistusluettelo	8
4.2 Varaosat	8
5 Kunnostaminen	9
5.1 Puhdistus	9
5.2 Desinfiointi	9
5.3 Materiaalit	9
6 Ohjeet	10
6.1 Rungon yleiskatsaus	10
6.1.1 Takarungon vaihtaminen	10
6.1.2 Eturungon vaihtaminen	10
6.1.3 Kiinnitysvivun vaihtaminen	11
6.1.4 Keskimmäisen vinotuen kääntöpultin vaihtaminen	11
6.1.5 Takarungon leikkaaminen pituuteen	12
6.2 Istuin	13
6.2.1 Etukorkeus istuimesta lattiaan (FSTF)	13
6.2.2 Pyörähaarukan tuen asentaminen/vaihtaminen runkoon	14
6.2.3 Istuimen takaosan ja lattian välinen korkeus (RSTF)	16
6.2.4 Istuinleveys (SW)	16
6.2.5 Istuinsyvyys (SD)	16
6.2.6 Istuimen suojuksen vaihtaminen	16
6.2.7 Istuimen lukitusmekanismin kääntäminen	17
6.3 Selkänoja	18
6.3.1 Selkänojan korkeus	18
6.3.2 Vakiomallisten selkänojen korkeuden säätäminen	18
6.3.3 Tarranauhalla säädettävien selkänojen korkeuden säätäminen	18
6.3.4 Kulmaltaan säädettävä selkänoja	19
6.3.5 Kulmaltaan säädettävän selkänojan asentaminen	19
6.3.6 Selkänojan kulman säätäminen	20
6.3.7 Taittuvan selkänojan liitoksen asentaminen	20
6.3.8 Työntökahvojen vaihtaminen / työntökahvojen ja selkänojan vaihtaminen	21
6.3.9 Vakiotyöntökahvojen asentaminen	21
6.3.10 Korkeudeltaan säädettävien integroitujen työntökahvojen asentaminen	21
6.3.11 Korkeudeltaan säädettävien, taka-asennettavien työntökahvojen asentaminen	21
6.3.12 Kulmaltaan säädettävän selkänojan ja korkeudeltaan säädettävien työntökahvojen asentaminen	22
6.3.13 Kokoontaittuvan kahvan vaihtaminen	22
6.3.14 Vakautintangon asentaminen	23
6.3.15 Selkänojan osat säädettäville selkänojille suhteessa selkänojan korkeuteen	24
6.4 Leg Rests	31
6.4.1 Lukitusmekanismin vaihtaminen	31
6.5 Jalkanojat	31
6.5.1 Jalkalevyn vaihtaminen (yksiosainen jalkanoja)	31
6.5.2 Jalkanojan vaihtaminen (yksiosainen jalkanoja)	32
6.5.3 Kulman keskittäminen ja säätäminen (yksiosainen jalkanoja)	32
6.5.4 Jalkanojan paikan muuttaminen (yksiosainen jalkanoja)	32
6.5.5 Jalkanojan vaihtaminen (kaksiosainen jalkanoja)	33
6.5.6 Jalkanojan korkeuden säätäminen (kaksiosainen jalkanoja)	33
6.5.7 Jalkanojan paikan muuttaminen (kaksiosainen jalkanoja)	33
6.6 Sivuosat	34
6.6.1 Vaatesuojan/lokasuojan asentaminen	34
6.6.2 Vaatesuojan/lokasuojan säätäminen	34
6.6.3 Irrotettavan lokasuojan/vaatesuojan asentaminen	35
6.6.4 Vaatesuojan/lokasuojan koot	36
6.6.5 Hemi-käsinojan ja pidikkeen asentaminen	39
6.6.6 Kuschall-käsinojan asentaminen	40
6.6.7 Asetettavan, korkeudeltaan portaattomasti säädettävän reunatuen asentaminen	42
6.6.8 Putkikäsinojan (kääntyvän) asentaminen)	42
6.7 Pyörät	43
6.7.1 Pyörän vaihtaminen	43
6.7.2 Pyörähaarukan vaihtaminen	44
6.7.3 Ohjauksen virhekulman asettaminen	44
6.7.4 Testikulman asettaminen	45
6.8 Takapyörät	45
6.8.1 Istuimen takaosan ja lattian välisen korkeuden (RSTF) säätäminen	45
6.8.2 Kaatumisvakaus	45
6.8.3 Takapyörän sijainnin säätäminen sovitinlevyllä	46
6.8.4 Takapyörän lisälaitteen asentaminen	46
6.8.5 Pyörien kallistuskulman muuttaminen	47
6.8.6 Takapyörien yhdensuuntaisuuden varmistaminen	47
6.8.7 Irrotettavan akselin säätäminen	47
6.8.8 Sovitinlevyn asentaminen rumpujarruun	48
6.8.9 Takapyörien väliholkit	48
6.8.10 Sisäputken korjaaminen tai vaihtaminen	48
6.8.11 Kiinteän renkaan vaihtaminen	49
6.8.12 Takapyörän puolien vaihtaminen	49
6.9 Pysäköintijarrut	50
6.9.1 Pysäköintijarrun asentaminen	50
6.9.2 Pysäköintijarrun säätäminen	50
6.9.3 Rumpujarrun asentaminen/säätäminen	51
6.10 Vaihtoehdot	51
6.10.1 Kaatumisenestolaitteen asentaminen	51
6.10.2 Kaatumisenestolaitteen korkeuden säätäminen	52
6.10.3 Kaatumistuen asentaminen	53
6.10.4 Kaatumistuen korkeuden säätäminen	53
6.10.5 Kepinpidikkeen asentaminen	53
6.10.6 Kepinpidikkeen korkeuden säätäminen	54
6.10.7 Siirtopyörien asentaminen	54
6.10.8 Siirtopyörien korkeuden säätäminen	54
6.10.9 Yhden käden ohjauksen asentaminen	55
6.10.10 Asentovyön asentaminen	55
6.10.11 Asemointivyön asentaminen	56
6.10.12 Koukun symbolimerkintöjen kiinnittäminen	57

1 Yleistä

1.1 Johdanto

Tämä opas sisältää tuotteen kokoonpanoa, säätöä ja erikoishuoltoa koskevia tärkeitä tietoja. Lue opas huolellisesti läpi ja noudata turvallisuusohjeita taatakseen turvallisuuden tuotetta käsiteltäessä.

Saat käyttöoppaan Invacaren verkkosivustosta tai ottamalla yhteyden Invacare-edustajaan. Osoitteet ovat tämän oppaan lopussa.

Invacare varaa oikeuden muuttaa tuotteiden teknisiä tietoja ilman erillistä ilmoitusta.

Varmista ennen oppaan lukemista, että käytössäsi on oppaan viimeisin versio. Viimeisin versio on saatavilla PDF-tiedostona Invacaren verkkosivuilta.

Katso myyntiä edeltävät tiedot ja käyttäjätiedot käyttöoppaasta.

Jos tarvitset lisätietoja tuotteesta, esimerkiksi tuoteturvallisuusilmoituksista ja tuotteiden vetämisestä markkinoilta, ota yhteyttä Invacare-edustajaan. Osoitteet ovat tämän asiakirjan lopussa.

1.2 Tässä käyttöoppaassa käytetyt symbolit

Tässä oppaassa käytetään symboleja ja signaalisanoja, jotka viittaavat vaaroihin tai turvattomiin käytäntöihin, jotka saattavat aiheuttaa henkilö- tai omaisuusvahinkoja. Katso alta lisätietoja signaalisanojen määritelmästä.



VAROITUS

Osoittaa vaarallisen tilanteen, joka voi johtaa vakavaan vammaan tai kuolemaan, jos sitä ei vältetä.



HUOMIO

Osoittaa vaarallisen tilanteen, joka voi johtaa pieneen tai lievään vammaan, jos sitä ei vältetä.



TÄRKEÄÄ

Osoittaa mahdollisesti vaarallisen tilanteen. Jos sitä ei vältetä, se saattaa aiheuttaa omaisuusvahingon.



Vinkit

Antaa hyödyllisiä vinkkejä, suosituksia ja tietoa tehokkaasta ja ongelmattomasta käytöstä.



Työkalut

Tarkoittaa tietyn työn suorittamisessa tarvittavia työkaluja, komponentteja ja osia.

2 Turvallisuus

2.1 Yleisiä turvallisuustietoja



VAROITUS!

Henkilövamman tai omaisuusvahingon vaara

- Tässä oppaassa kuvattuja toimenpiteitä saa suorittaa vain pätevä huoltohenkilö.
- Käytä vain alkuperäisiä valinnaisia osia ja varaosia.
- Älä käsittele tätä tuotetta tai siihen saatavilla olevia lisävarusteita ennen kuin olet lukenut kokonaan nämä ohjeet ja mahdolliset lisäohjeet, kuten käyttöoppaat, asennusoppaat ja ohjelehtiset, jotka on toimitettu tämän tuotteen tai lisävarusteen mukana, ja ymmärtänyt ne.
- Tarkista aina kokoamisen jälkeen, että kaikki liitokset on kiristetty kunnolla ja että kaikki osat toimivat oikein.



VAROITUS!

Kontaminaatoriski

- Ennen huoltoa tuote on puhdistettava ja desinfioitava.



TÄRKEÄÄ!

Tässä huolto-oppaassa ei ole välttämättä kuvattu valinnaisten laitteiden asentamista. Katso ohjeet valinnaisen laitteen mukana toimitetusta oppaasta.

- Voit tilata lisäoppaita Invacarelta. Osoitteet ovat tämän asiakirjan lopussa.
- Katso alueellasi saatavilla olevat valinnaiset laitteet paikallisesta Invacare-kuvastosta tai verkkosivustosta tai ota yhteyttä paikalliseen Invacare-edustajaan. Osoitteet ovat tämän asiakirjan lopussa.



TÄRKEÄÄ!

Joitakin varaosia on saatavilla vain sarjana. Käytä kokonaista uutta sarjaa, kun vaihdat osaa.

- Varaosia voi tilata Invacarelta. Sähköinen varaosaluettelo (ESPC) on käytettävissä paikallisessa Invacare-sivustossasi.



TÄRKEÄÄ!

Katso tämän tuotteen käyttöoppaasta seuraavat tiedot:

- Tekniset tiedot
- tuotteen osat
- kilvet
- lisäturvallisuusohjeet



Tämän asiakirjan tiedot voivat muuttua ilman huomautusta.

2.2 Henkilökohtaisia turvallisuustietoja

Näiden turvallisuusohjeiden tarkoituksena on auttaa välttämään työtaturmia. Ohjeita on noudatettava kaikissa tilanteissa.

Kaikkien työntekijöiden, jotka joutuvat kosketuksiin kontaminoituneiden tuotteiden kanssa, on käytävä säännöllisesti yhtiön lääkärin tarkastettavana. Työvaatteita ja henkilökohtaisia suojalaitteita on oltava saatavilla riittävästi ja niiden on oltava asianmukaisessa kunnossa. Luotettava käsien ja pintojen desinfiointi on varmistettava.



VAROITUS!

Kontaminaatoriski

- Ennen korjaustoimia tuote on puhdistettava ja desinfioitava.

2.3 Yleisiä tietoja korjauksesta

Korjaukset edellyttävät hyvää asiantuntemusta. Siksi tehtävät jaetaan näissä kokoamisohjeissa kolmeen luokkaan:

Vaativuustaso	Symboli
Helppo – edellyttää teknistä ymmärrystä	■□□
Keskitaso – edellyttää teknistä tietämystä	■□□
Vaikea – edellyttää teknistä tietämystä ja kokoamisen asiantuntemusta	■□□

Tarvittavat työkalut ja niiden koot on lueteltu ennen ohjeita.



TÄRKEÄÄ!

- Jos mahdollista, käytä edelleen vanhaa tietokilpeä. Jos se ei ole mahdollista, uudessa tietokilvessä on oltava samat tiedot ja vanha sarjanumero. (Sarjanumerollisten varaosien vaihtaminen.)
- Osia vaihdettaessa on tärkeää varmistaa vaihdettujen osien jäljitettävyyttä.
- Jos irrotetaan ruuveja, joissa on käytetty kierrelukitetta, niiden tilalle on vaihdettava uudet ruuvit ja kiinnitettäessä on käytettävä kierrelukitetta. Vaihtoehtoisesti on levitettävä uutta kierrelukitetta.
- Jos irrotetaan ruuveja, joissa on varmistinrenkaita, ne on vaihdettava uusiin.
- Jos osat vaurioituvat irrotettaessa, ne on vaihdettava uusiin.
- Kaikki pultit on kiristettävä seuraavissa ohjeissa määritettyyn momenttiin.

Kiinnittäminen kuusiopulteilla

Kuusiopultteja ei ole tarkoitettu kestämään liiallista käyttövoimaa. Kun kuusiopulttia kiristetään tai löysätään, voima on kohdistettava mahdollisuuksien mukaan mutteriin, jotta pultti ei vaurioituisi.

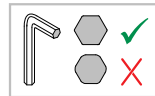
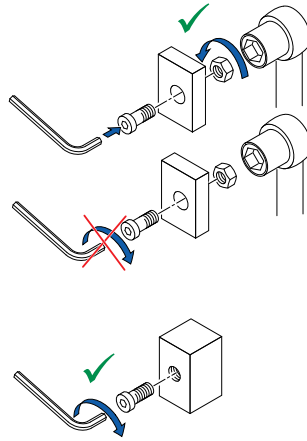
Kiristäminen ja löysäminen

Kierrä mutteria jakoavaimella (käytä vain kiintoavainta, jos tilaa ei ole riittävästi) käyttämällä kuusiokoloavainta pultin kääntymisen estämiseen.

Kiristäminen ja löysäminen, kun mutteria ei ole

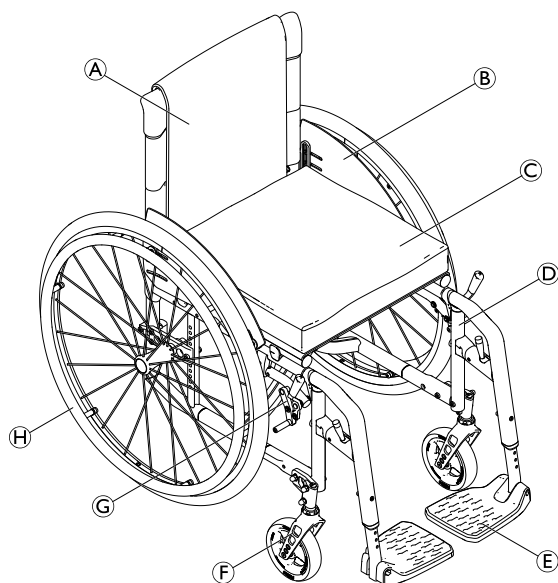
Jos kuusiopultti ruuvataan suoraan kierteeseen, pultti on kiristettävä kuusiokoloavaimen avulla.

Varmista, että kuusiokoloavain on laadukas eikä kulunut.



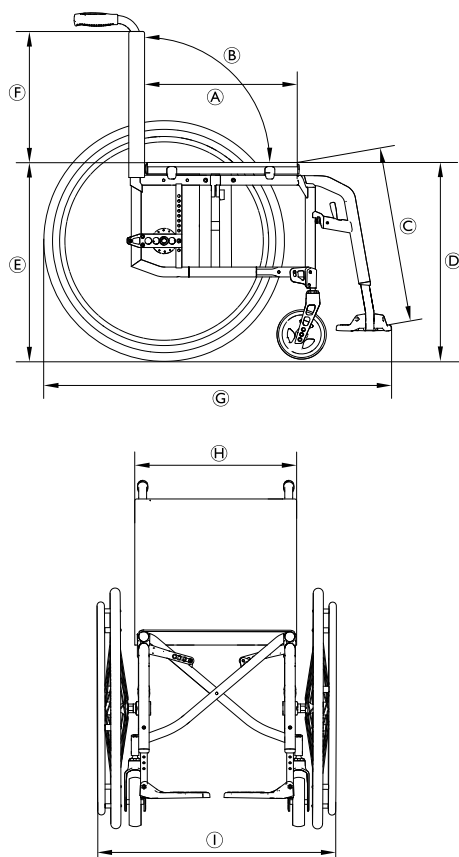
3 Tuotteen yleiskuvaus

3.1 Pyörätuolin tärkeimmät osat



- Ⓐ Selkänoja
- Ⓑ Vaatesuoja
- Ⓒ Istuin
- Ⓓ Runko
- Ⓔ Jalkanoja
- Ⓕ Pyörähaarukka ja pyörän rengas
- Ⓖ Pysäköintijarru
- Ⓗ Takapyörä ja kelausvanne

3.2 Mitat



Ⓐ	Istuinsyvyys (SD)	320 – 500 mm, 20 mm:n välein
Ⓑ	Selkänojan kulma (BA)	82°/86°/90°/ 94°/98°/102°
Ⓒ	Alemman jalan pituus (LLL)	200 – 510 mm, 10 mm:n välein
Ⓓ	Etukorkeus istuimesta lattiaan (FSTF)	370 – 530 mm, 10 mm:n välein
Ⓔ	Istuimen takaosan ja lattian välinen korkeus (RSTF)	370 – 500 mm, 10 mm:n välein
Ⓕ	Selkänojan korkeus (BH)	300 – 510 mm, 15 mm:n välein
Ⓖ	Kokonaispituus (TL)	70°:n rungon kulma: noin 870 – 1220 mm 80°:n rungon kulma: noin 850 – 1200 mm
Ⓗ	Istuinleveys (SW)	280 – 500 mm, 20 mm:n välein
Ⓖ	Kokonaisleveys (TW)	Istuinleveys + 180 mm noin 290 mm
	Kokonaisleveys kokoontaitettuna	

4 Huoltaminen

4.1 Tarkistusluettelo

Yleinen tarkastus	☺	☹
Onko tuote moitteettomassa kunnossa ja onko kokoonpano täydellinen (tuote ja lisävarusteet)?	<input type="checkbox"/>	<input type="checkbox"/>
Onko tuote vaurioitumaton eikä siinä ole mitään puutteita?	<input type="checkbox"/>	<input type="checkbox"/>
Toimiiko tuote oikein nimelliskuormituksella?	<input type="checkbox"/>	<input type="checkbox"/>
Onko tuote täysin toimintakuntoinen käyttöoppaan mukaisesti?	<input type="checkbox"/>	<input type="checkbox"/>
Vikojen korjaaminen	☺	☹
Onko kaikki löydetyt viat korjattu ja vialliset osat vaihdettu?	<input type="checkbox"/>	<input type="checkbox"/>
Ovatko kaikki ruuvit ja pultit tiukasti paikoillaan ja onko tuote koottu turvallisesti?	<input type="checkbox"/>	<input type="checkbox"/>
Tarkistusten suorittaminen loppuun	☺	☹
Onko tuote teknisesti ja toiminnallisesti turvallinen?	<input type="checkbox"/>	<input type="checkbox"/>

Onko tuote puhdistettu ja desinfoitu?	<input type="checkbox"/>	<input type="checkbox"/>
Onko tietokilpi helposti luettavissa ja turvallisesti kiinni tuotteessa?	<input type="checkbox"/>	<input type="checkbox"/>
Onko tuotteen mukana käyttöoppaan uusimmin versio?	<input type="checkbox"/>	<input type="checkbox"/>

4.2 Varaosat



VAROITUS!

Kaikissa korjauksissa tulee käyttää alkuperäisiä varaosia. Muussa tapauksessa takuu ja tuotteen vaatimustenmukaisuusvakuutus raukeavat.

Kaikki varaosat on hankittava Invacaren asiakaspalveluosastolta. Sähköisten varaosien luetteloä voit tarkastella paikallisella Invacare-verkkosivulla.



VAROITUS!

Vahingoittuneet tai kuluneet osat aiheuttavat loukkaantumisvaaran!

Joitakin varaosia on saatavilla vain sarjana.
– Käytä kokonaista uutta sarjaa, kun vaihdat osaa.

5 Kunnostaminen

5.1 Puhdistus



TÄRKEÄÄ!

- Tuote ei kestä puhdistamista automaattipesuloissa, joissa on korkeapaineisia puhdistuslaitteita tai höyryä.



TÄRKEÄÄ!

- Lika, hiekka ja merivesi voivat vaurioittaa laakereita, ja teräsosat voivat ruostua, jos pinta vaurioituu.
- Anna pyörätuolin altistua hiekalle ja merivedelle vain lyhyitä aikoja kerrallaan ja puhdista se aina rannalla käynnin jälkeen.
 - Jos pyörätuoli likaantuu, pyyhi lika pois mahdollisimman pian kostealla liinalla ja kuivaa pyörätuoli huolellisesti.

1. Poista mahdollisesti asennetut lisävarusteet (vain lisävarusteet, jotka eivät edellytä työkalujen käyttöä).
2. Pyyhi yksittäiset osat liinalla tai pehmeällä harjalla, tavallisilla puhdistusaineilla (pH = 6–8) ja lämpimällä vedellä.
3. Huuhtelee osat lämpimällä vedellä.
4. Kuivaa osat huolellisesti kuivalla liinalla.



Voit poistaa hankaumat ja tehdä maalatuista metallipinnoista jälleen kiiltävän käyttämällä autovahaa tai pehmeää vahaa.

Pehmusteiden puhdistaminen

Noudata pehmusteita puhdistaessasi istuimen, pehmusteen ja selkänojan suojuksen tuoteselosteissa olevia ohjeita.



Kiinnitä mahdollisuuksien mukaan tarranauhoilla (kiinnittyvät osat) aina pesun ajaksi, jotta koukkunauhoihin tarttuisi mahdollisimman vähän pehmustekankaita vahingoittavaa nukkaa ja vaatekuituja.

5.2 Desinfiointi

Pyörätuolin voi desinfioida suihkuttamalla tai pyyhkimällä sen testatuilla, hyväksytyillä desinfiointiaineilla.



Suihkuta tuoliin hellävaraista puhdistus- ja desinfiointiainetta (bakteerit ja sienet tappava, täyttää EN1040-, EN1276- ja EN1650-standardien vaatimukset) ja noudata puhdistusaineen valmistajan ohjeita.

1. Pyyhi kaikki helppopääsyiset pinnat pehmeällä liinalla ja tavallisella kotitalouden desinfiointiaineella.
2. Anna tuotteen kuivua ilmassa.

5.3 Materiaalit

Küschall-pyörätuolien valmistuksessa käytetään seuraavia materiaaleja:

Runkoputket	Alumiini
Selkänojan putket	Alumiini
Ristituet	Alumiini
Istuimen suojus / selkänojan suojus	PA/PE/PVC
Työntökahvat	Alumiini/TPE-muovi
Vaatesuoja/lokasuoja	Hiilikuitu tai muovi
Pyörähaarukat	Alumiini
Jalkatuki	Alumiini
Jalkanoja	Hiilikuitu tai muovi
Tukiosat/asennusosat	Teräs/alumiini
Ruuvit ja pultit	Teräs



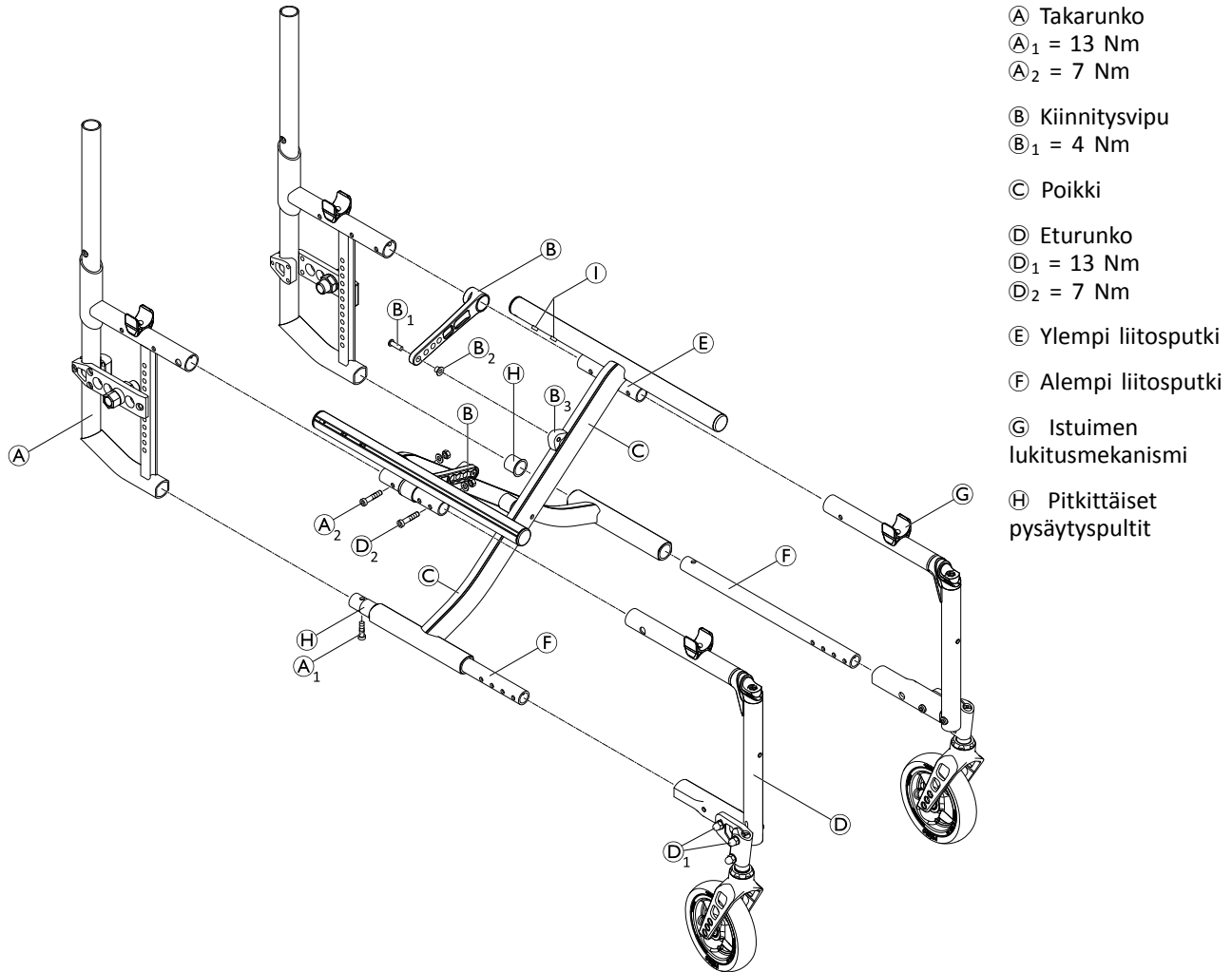
Kaikki käytetyt materiaalit on suojattu syöpymiseltä. Invacare käyttää ainoastaan REACH-asetuksen mukaisia materiaaleja ja osia.



Varashälytin- ja metallinilmaisinjärjestelmät: joissain harvinaisissa tapauksissa pyörätuolissa käytetyt materiaalit voivat aktivoida varashälytin- ja metallinilmaisinjärjestelmiä.


6 Ohjeet

6.1 Rungon yleiskatsaus




- Ⓐ Takarunko
- Ⓐ₁ = 13 Nm
- Ⓐ₂ = 7 Nm
- Ⓑ Kiinnitysvipu
- Ⓑ₁ = 4 Nm
- Ⓒ Poikki
- Ⓓ Eturunko
- Ⓓ₁ = 13 Nm
- Ⓓ₂ = 7 Nm
- Ⓔ Ylempi liitosputki
- Ⓕ Alempi liitosputki
- Ⓖ Istuimen lukitusmekanismi
- Ⓗ Pitkittäiset pysäytyspultit

6.1.1 Takarungon vaihtaminen

 Kuusiokoloavain (5 mm) / jakoavain (10) ■ ■ □

1. Poista selkänoja, katso 6.3 *Selkänoja*, sivu 18.
2. Löysää pultteja Ⓐ₁ ja Ⓐ₂ ja poista ne.
3. Vedä takarunko Ⓐ ulos taakse.
4. Työnnä uusi takarunko ylempään ja alempaan liitosputkeen Ⓔ ja Ⓕ.
5. Aseta takaisin ja kiristä pultit Ⓐ₁ ja Ⓐ₂.

6.1.2 Eturungon vaihtaminen

 Kuusiokoloavain (3 mm, 4 mm, 5 mm) / jakoavain (10) ■ ■ □

1. Pura jarrut.
2. Löysää ja irrota pultit \textcircled{D}_1 ja \textcircled{D}_2 kummaltakin puolelta. (Levitysrungoissa liitosputki \textcircled{F} on hitsattu eturunkoon. Tässä tapauksessa löysää pultteja \textcircled{A}_1 ja \textcircled{D}_2 .)
3. Vedä eturunko \textcircled{D} ulos eteen.
4. Irrota istuimen lukitusmekanismi \textcircled{G} kierteitetyn osan kanssa vanhasta eturungosta ja asenna se uuteen eturunkoon, *6.2.7 Istuimen lukitusmekanismin kääntäminen, sivu 17*.
5. Työnnä eturunko ylempään ja alempaan liitosputkeen.
6. Aseta pultit \textcircled{D}_1 ja \textcircled{D}_2 takaisin ja kiristä ne kummaltakin puolelta.
7. Aseta pyörähaarukan kulma, *6.7.3 Ohjauksen virhekulman asettaminen, sivu 44*.

6.1.3 Kiinnitysvivun vaihtaminen



Kuusiokoloavain (3 mm, 4 mm, 5 mm) / jakoavain (10)



1. Lokasuojan tai vaatesuojan kanssa, kiinteä: poista \textcircled{A}_1 ja \textcircled{D}_2 , lokasuojan tai sivunojan kanssa, asetettava ja sivunoja, taitettava: poista \textcircled{A}_1 ja \textcircled{A}_2 .
2. Poista pultti \textcircled{B}_1 .
3. Vedä kiinnitysvipua \textcircled{B} ylemmästä liitosputkesta \textcircled{E} .
4. Poista holkki \textcircled{B}_2 .
5. Työnnä uusi kiinnitysvipu ylemmän liitosputken \textcircled{E} yli.
6. Aseta leveäreunainen holkki \textcircled{B}_2 liitokseen \textcircled{B}_3 .
7. Kiinnitä kiinnitysvipu pultilla \textcircled{B}_1 .
8. Lokasuojan tai vaatesuojan kanssa, kiinteä: aseta takaisin ja kiristä pultit \textcircled{A}_1 ja \textcircled{D}_2 , lokasuojan tai sivunojan kanssa, asetettava ja sivunoja, kallistus taaksepäin: aseta takaisin ja kiristä pultit \textcircled{A}_1 ja \textcircled{A}_2 .

6.1.4 Keskimmäisen vinotuen kääntöpultin vaihtaminen



TÄRKEÄÄ!

– Kääntöpultin liitos on vaihdettava, kun keskimmäinen vinotuki kiinnitetään vanhalla asennuspakkauksella.

Vanhan asennuspakkauksen tunnistaa helposti seuraavista asioista:

- Välilevy \textcircled{B} ei sisälly pakkaukseen.
- Mutteri \textcircled{D} ei ole kupumutteri.

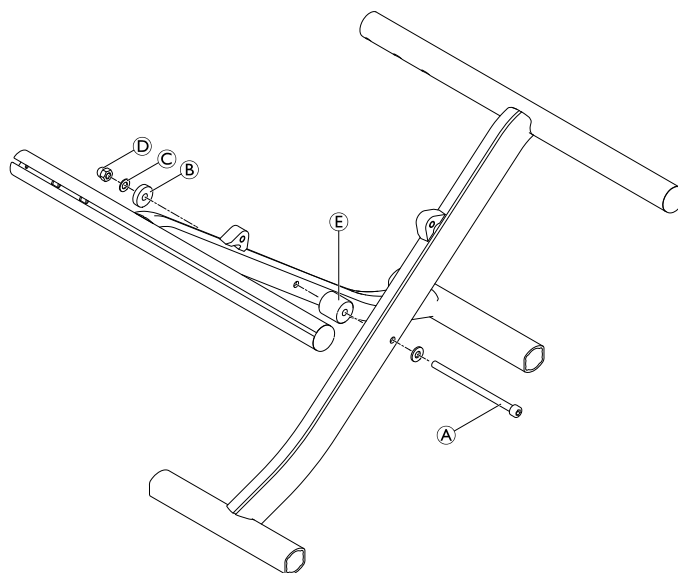


Kuusiokoloavain (5 mm) / jakoavain (10 mm) / Molykote TP42



1. Irrota vanha pulttiliitos vinotuesta.
2. Voitele väliosan \textcircled{E} kumpikin puoli kevyesti Molykote TP42 -voiteluaineella ja poista ylimääräinen voiteluaine.
3. Kokoa vinotuki uudelleen käyttämällä vain uutta asennuspakkausta (SP1537689), joka sisältää pultin \textcircled{A} , aluslevyllä, välilevyllä \textcircled{B} , jousialuslevyllä \textcircled{C} , turvakupumutterilla \textcircled{D} ja väliosalla \textcircled{E} .

\textcircled{D} = 3 Nm (vahva)



6.1.5 Takarungon leikkaaminen pituuteen



Saha, leikkausmalli, putken jäysteenpoistaja

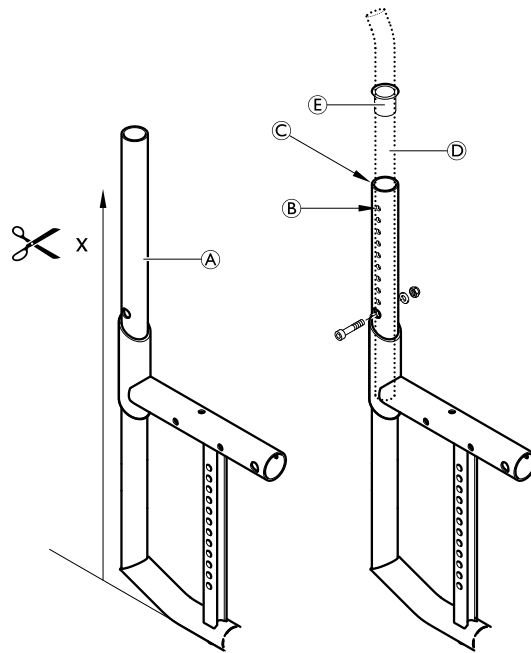


1. Katso alla oleva taulukko ja leikkaa takarunko pituuteen, joka on mitattu takarungon putken alareunasta (A).
2. Poista takarungon putken leikattujen ulko- ja sisäreunojen jäysteet.
3. Kiinnitä muovinen ohjausholkki (E) takarungon putkeen ja aseta teleskooppiputki (D).

VAROITUS!

Selkänöjan rikkoutumisvaara.

- Kun kiinnität teleskooppiputkia, varmista aina, että teleskooppiputken ylin reikä (B) on sijoitettu vähintään 10 mm takarungon putken yläreunan (C) alapuolelle.



Takarunko – leikkaustaulukko suhteessa selkänöjan korkeuteen ja kiinnitystyyppiin:

Selkänöjan korkeus (RH)	300	315	330	345	360	375	390	405	420	435	450	465	480	495	510
Vakio-/minityöntökahva															
ristiselkä- x [mm]	420	420	420	435	450	465	480	495	510	525	—	—	—	—	—
Ilman työntökahvaa															
ristiselkä- x [mm]	405	420	435	450	465	480	495	405	420	435	450	465	480	495	510
Kokoontaittava työntökahva															
ristiselkä- x [mm]	420	435	450	465	480	495	510	435	450	465	480	495	510	525	—
Korkeudeltaan säädettävä työntökahva, takasarja															
suora x [mm]	405	420	435	450	465	480	495	510	525	—	—	—	—	—	—
ristiselkä- x [mm]	405	420	435	450	465	480	495	405	420	435	450	465	480	495	510
Korkeudeltaan säädettävä työntökahva, integroitu															
suora x [mm]	390	405	405	405	405	405	405	420	435	450	465	480	495	435	450
ristiselkä- x [mm]	360	375	390	405	405	405	405	405	405	405	405	405	420	435	450

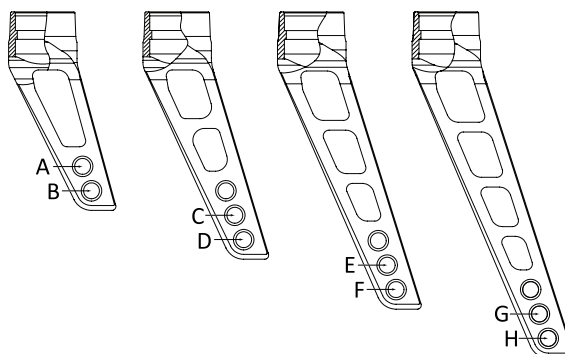
6.2 Istuin

6.2.1 Etukorkeus istuimesta lattiaan (FSTF)

Vaihtoehdot istuimen etukorkeuden muuttamiseen:

Saatavilla on neljä pyörähaarukkokoa:

- Vaihda pyörä suurempaan tai pienempään tai asenna se toiseen kohtaan pyörähaarukassa, katso 6.7.1 *Pyörän vaihtaminen, sivu 43.*
- Vaihda pyörähaarukka suurempaan tai pienempään, katso 6.7.2 *Pyörähaarukan vaihtaminen, sivu 44.*
- Asenna pyörähaarukka korkeaan tai matalaan asentoon, katso 6.2.2 *Pyörähaarukan tuen asentaminen/vaihtaminen runkoon, sivu 14.*




Haarukan tuki, korkea asennus	Haarukan tuki, matala asennus
1	2
3	4
5	
6	

Istuimen etukorkeus runkotyyppin, pyörän koon, haarukan koon ja haarukan tuen mukaan

Runko	SA-runko/Hemi-runko					FF-runko				
	3"	4"	5"	6"	7"	3"	4"	5"	6"	7"
FSTF 350	—	—	—	—	—	—	—	—	—	—
FSTF 360	—	—	—	—	—	—	—	—	—	—
FSTF 370	E6	C6	—	—	—	—	—	—	—	—
FSTF 380	A4	B3	C6	—	—	—	—	—	—	—
FSTF 390	A5	C3	D6	—	—	A5	—	—	—	—
FSTF 400	B5	C3	E6	D6	—	B5	—	—	—	—
FSTF 410	C5	B5	C3	E6	—	C5	B5	—	—	—
FSTF 420	A1	C5	D3	E6	—	A1	C5	—	—	—
FSTF 430	B1	C5	E3	D3	E6	B1	C5	—	—	—
FSTF 440	C1	B1	C5	E3	F6	C1	B1	C5	—	—
FSTF 450	A2	C1	D5	E3	G6	A2	C1	D5	—	—
FSTF 460	B2	C1	E5	D5	E3	B2	C1	E5	D5	—
FSTF 470	C2	B2	C1	E5	F3	C2	B2	C1	E5	—
FSTF 480	D2	C2	D1	E5	G3	D2	C2	D1	E5	—
FSTF 490	D2	C2	E1	D1	E5	D2	C2	E1	D1	E5
FSTF 500	E2	D2	C2	E1	F5	E2	D2	C2	E1	F5
FSTF 510	F2	E2	D2	E1	G5	F2	E2	D2	E1	G5

Runko	SA-runko/Hemi-runko					FF-runko				
	3"	4"	5"	6"	7"	3"	4"	5"	6"	7"
FSTF 520	G2	F2	E2	D2	E1	G2	F2	E2	D2	E1
FSTF 530	H2	G2	F2	E2	F1	H2	G2	F2	E2	F1
FSTF 540	—	—	—	—	—	H2	G2	F2	E2	G1
FSTF 550	—	—	—	—	—	—	H2	G2	F2	E2

 6":n ja 7":n pyöriä ei voi käyttää dynaamisessa rungossa (80°), jos 2-osainen kulmallinen jalkanoja on asennettu.

6.2.2 Pyörähaarukan tuen asentaminen/vaihtaminen runkoon



Kuusiokoloavain (5 mm) / jakoavain (8 mm)

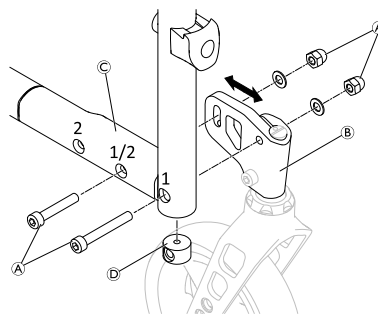


Compact SA

Alas kiinnitetty tuki (2):

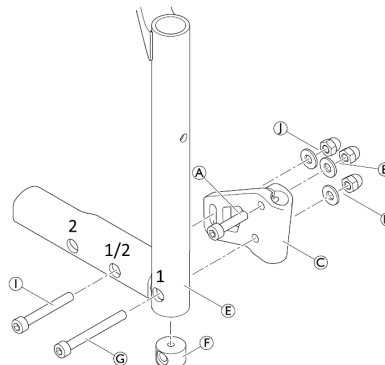
- Poista mutterit, aluslevyt ja pultit **A**.
- Irrota pyöreä mutteri **D** runkoputkesta.
- Siirrä pyörähaarukan tuki **B** rungossa **C** haluttuun kohtaan 1 tai 2.
- Aseta pyöreä mutteri **D** takaisin runkoputkeen.
- Aseta mutterit, aluslevyt ja pultit takaisin ja kiristä.

A = 13 Nm



Ylös kiinnitetty tuki (1):

- Irrota mutterit ja aluslevyt **H** ja **I**, pultit **G** ja **J**, holkkiosa **J** ja pyörähaarukan tuki **C** rungosta **E**.
- Irrota pyöreä mutteri **F** runkoputkesta.
- Vaihda pultti **A** ja aluslevy mutteriin **B** pyörähaarukan tuessa tarvittaessa.
- Asenna pyörähaarukan tuki takaisin kohtaan 1 tai 2 noudattamalla ohjeita 2 ja 1 käänteisessä järjestyksessä.

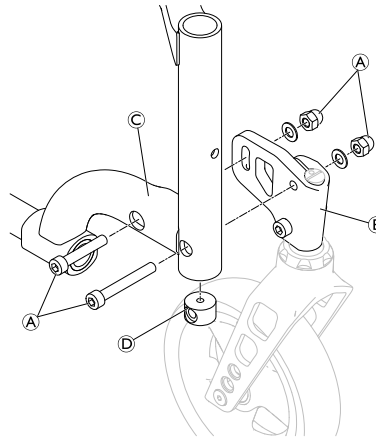


Compact SA Hemi

Alas kiinnitetty tuki (4):

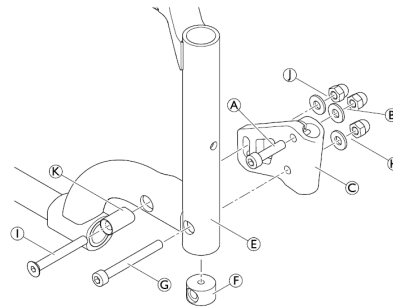
1. Poista mutterit, aluslevyt ja pultit **A**.
2. Irrota pyöreä mutteri **D** runkoputkesta.
3. Vaihda pyörähaarukan tuki **B** runkoon **C**.
4. Aseta pyöreä mutteri **D** takaisin runkoputkeen.
5. Aseta mutterit, aluslevyt ja pultit takaisin ja kiristä.

A = 13 Nm



Ylös kiinnitetty tuki (3):

1. Irrota mutterit ja aluslevyt **H** ja **I**, pultit **G** ja **J**, holkkiosa **K** ja pyörähaarukan tuki **C** rungosta **E**.
2. Irrota pyöreä mutteri **F** runkoputkesta.
3. Vaihda pultti **A** ja aluslevy mutteriin **B** pyörähaarukan tuessa tarvittaessa.
4. Asenna pyörähaarukan tuki takaisin noudattamalla ohjeita 2 ja 1 käänteisessä järjestyksessä.

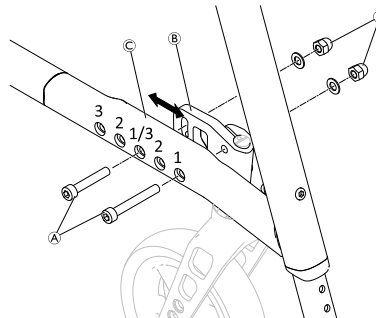


Compact FF

Alas kiinnitetty tuki (2):

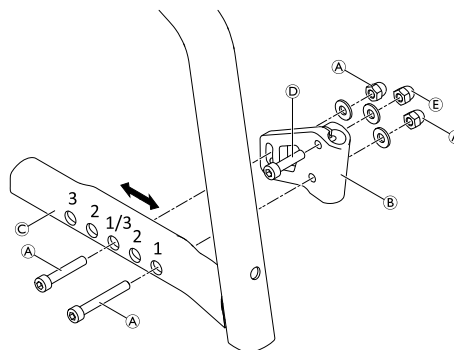
1. Poista mutterit, aluslevyt ja pultit **A**.
2. Siirrä pyörähaarukan tuki **B** rungossa **C** haluttuun kohtaan 1, 2 tai 3.
3. Aseta mutterit, aluslevyt ja pultit takaisin ja kiristä.

A = 13 Nm



Ylös kiinnitetty tuki (1):

1. Poista mutterit, aluslevyt ja pultit **A**.
2. Siirrä pyörähaarukan tuki **B** rungossa **C** haluttuun kohtaan 1, 2 tai 3.
3. Vaihda pultti **D** ja aluslevy mutteriin **E** pyörähaarukan tuessa tarvittaessa.
4. Aseta mutterit, aluslevyt ja pultit takaisin ja kiristä.



Aseta ohjauksen virhekulma ja nollaa tarvittaessa, katso 6.7.3 Ohjauksen virhekulman asettaminen, sivu 44.

6.2.3 Istuimen takaosan ja lattian välinen korkeus (RSTF)

Vaihtoehdot istuimen takaosan ja lattian välisen korkeuden muuttamiseen:

- Vaihda takapyörä suurempaan tai pienempään.
- Muuta sovitinlevyn sijaintia, katso 6.8 Takapyörät, sivu 45.

Istuimen takaosan ja lattian välinen korkeus suhteessa takapyöriin ja rungon asentoon						
Istuimen takakorkeus (RSTF) [mm]	Takapyörän koko [tuumina]					
	22"	24"	25"	26"		
RSTF 370	1	—	—	—	○	1
RSTF 380	2	—	—	—	○	2
RSTF 390	3	1	—	—	○	3
RSTF 400/410	4	2	1	—	○	4
RSTF 420	5	3	2	1	○	5
RSTF 430	6	4	3	2	○	6
RSTF 440	7	5	4	3	○	7
RSTF 450/460	8	6	5	4	○	8
RSTF 470	9	7	6	5	○	9
RSTF 480	10	8	7	6	○	10
RSTF 390	—	9	8	7	○	11
RSTF 500	—	10	9	8	○	12

6.2.4 Istuinleveys (SW)

Mahdollinen istuinleveys on 280–500 mm.

Kun istuinleveys on määritetty, sitä on hyvin vaikea muuttaa: Ristituet, selkänöjan suojus (vakioselkänöjissa) ja joissain kokoonpanoissa jalkanojat on vaihdettava.

6.2.5 Istuinsyvyys (SD)

Mahdollinen istuinsyvyys on 320–500 mm.

Jos istuinsyvyyttä halutaan pienentää, ristitukia on lyhennettävä ja istuimeen on asennettava uusi, oikean kokoinen istuimen suojus. Jos istuinsyvyys on ≥ 400 mm, runkoa voidaan lyhentää.

Jos istuinsyvyyttä halutaan suurentaa, istuimeen on asennettava uudet ristituet, uusi, oikean kokoinen istuimen suojus ja istuinsyvyydestä riippuen uusi runko.

6.2.6 Istuimen suojuksen vaihtaminen

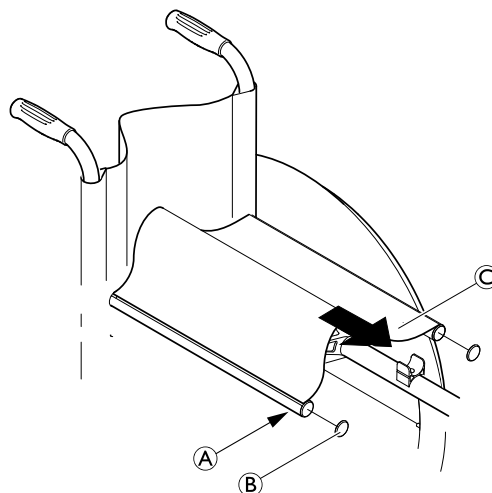


Pozidriv-ruuvimeisseli (PZ1)



1. Löysää pultteja ① ja irrota tulppa ②.
2. Poista istuimen suojus ③, mukaan lukien muovitangot.
3. Aseta uusi istuimen suojus paikalleen. Säädä istuimen suojusta oikeaan leveyteen (istuinleveys + 25 mm).
4. Kiristä pultit uudestaan ja aseta tulpat takaisin.

① = kiristä käsin



6.2.7 Istuimen lukitusmekanismin kääntäminen

Jos istuimen reuna on mahdollista poistaa istuimen lukitusmekanismeista liian helposti, kahta etummaista tai kaikkia neljää istuimen lukitusmekanismia voi kiertää 180°:



Kuusiokoloavain (3 mm)



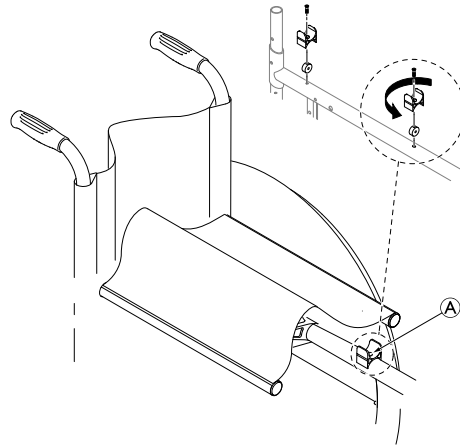
1. Löysää istuimen lukitusmekanismin pulttia [Ⓐ].



Ruuvaa pulttia ulos vain sen verran, että istuimen lukitusmekanismeja voi kääntää, sillä muuten kierteitetty osa voi liikkua, minkä jälkeen se on vaikea asettaa takaisin paikalleen.

2. Käännä istuimen lukitusmekanismeja 180°.
3. Kiinnitä pultti kiinnitysaineella (heikkovoimaisella).
4. Kiristä pultti uudelleen.

[Ⓐ] = 4 Nm (heikko voima)



6.3 Selkänoja

6.3.1 Selkänojan korkeus

Selkänojan korkeutta voidaan muuttaa asentamalla teleskooppiputket toiseen kohtaan selkänojan putkissa. Jos tämä asetusvaihtoehto ei ole riittävä, teleskooppiputket voidaan vaihtaa.

6.3.2 Vakiomallisten selkänojen korkeuden säätäminen



Kuusiokoloavaimet (3 mm, 4 mm, 6 mm) / jakoavain (8, 10)



1. Työnnä selkänojan suojusta (A) ylöspäin ja irrota ruuvi ja mutteri (B) kummaltakin puolelta.
2. Työnnä työntökahvoja (C) ylöspäin tai alaspäin, kunnes ne ovat halutulla korkeudella. Asenna ruuvi ruuvit ja mutterit takaisin paikalleen ja kiristä ne.

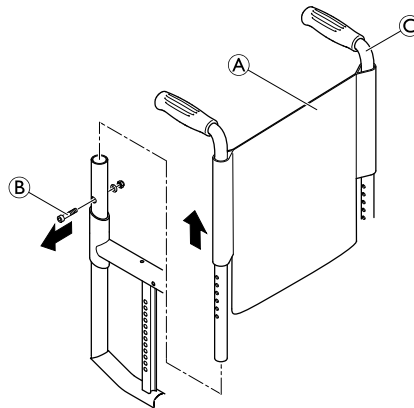
(B) = 7 Nm



Jos tämä asetusalue ei ole riittävä, käytä uusia työntökahvaputkia.



Jos selkänojan korkeutta muutetaan huomattavasti, voi olla tarpeen asentaa uusi selkänojan suojus.



6.3.3 Tarranauhalla säädettävien selkänojen korkeuden säätäminen



Kuusiokoloavaimet (3 mm, 4 mm, 6 mm) / jakoavain (8, 10)

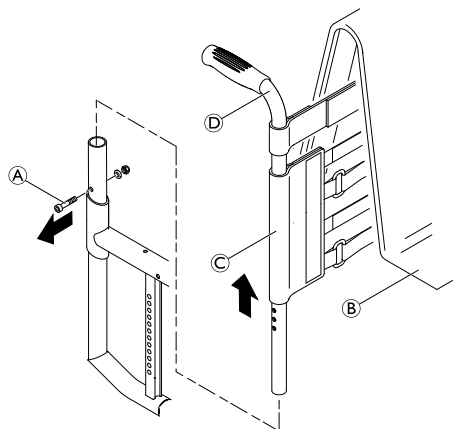


1. Irrota selkänojan suojus (B) ja siirrä tarranauhoja (C), kunnes ruuvit (A) näkyvät kummaltakin puolelta.
2. Irrota ruuvit ja mutterit (A) ja siirrä työntökahvan putket (D) tarvittavalle korkeudelle kummallakin puolella.
3. Asenna ruuvit takaisin asianmukaisiin reikiin kummallakin puolella ja kiristä muttereilla.

(A) = 7 Nm



Jos selkänojan korkeutta muutetaan huomattavasti, työntökahvat on vaihdettava. Ylimääräinen tarranauha voi olla tarpeen asentaa tai yksi voi olla tarpeen poistaa.



6.3.4 Kulmaltaan säädettävä selkänoja

Selkänojan voi tehdä kulmaltaan säädettäväksi asentamalla kulmaltaan säädettävän selkänojan.

Mahdollisia selkänojan kulmia:

Asento	Ero vakioselkänojiin verrattuna	Selkänojan ja istuimen välinen kulma	
1	12°	102°	
2	8°	98°	
3	4°	94°	
4	0°	90°	
5	-4°	86°	
6	-8°	82°	
7	-12°	78°	

6.3.5 Kulmaltaan säädettävän selkänojan asentaminen



Kuusiokoloavain (3 mm, 4 mm, 5 mm) / jakoavain (8, 10) / kiintoavain (10)



Lyhyempi takarunko (versio III) tarvitaan.

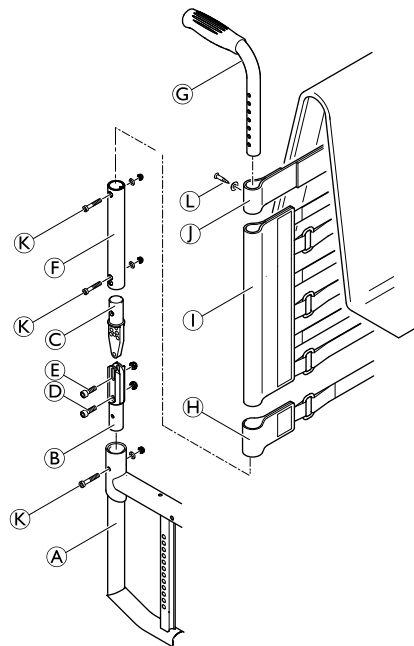
1. Työnnä alempi liitostappi **B** takarunkoon **A** ja kiinnitä se pultilla **K**.
2. Kiinnitä selkänojan putki **F** ylempään liitostappiin **C** pultilla **K**.
3. Liitä ylempi ja alempi liitostappi (**C** and **B**) ja kiinnitä pultilla **D**.
4. Aseta haluttu selkänojan kulma ja kiinnitä lähimpään reikään pultilla **E**.
5. Työnnä yhtä tarranauhaa **H** ja sitten muita tarranauhoja **I** ja päätynauhaa **J** selkänojan putken **F** yli.
6. Työnnä työntökahvan putki **G** selkänojan putkeen **F** ja asenna se tarvittavalle korkeudelle käyttäen pultteja **K** ja muttereita.
7. Kiinnitä päätynauha **J** työntökahvan putkeen **G** aluslevyllä ja ruuvilla **L**.

D = 4 Nm

E = 4 Nm

K = 7 Nm

L = kiristä käsin



6.3.6 Selkänojan kulman säätäminen



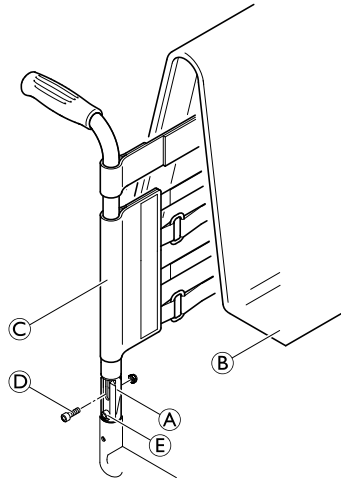
Kuusiokoloavain (5 mm) / jakoavain (10) / kiintoavain (10)



1. Irrota selkänojan pehmuste ② ja työnnä tarranauhoja ③ ylöspäin, kunnes selkänojaliitos ① ei enää näy.
2. Irrota pultti ④.
3. Löysää hieman pulttia ⑤.
4. Aseta haluamasi selkänojan kulma, aseta pultti ④ lähimpään reikään ja kiristä.
5. Kiristä pultti ⑤ uudelleen.
6. Tee samat säädöt molemmille puolille.

④ = 4 Nm

⑤ = 4 Nm



Silmämääräinen tarkistus

Katso molemmilta puolilta ja tarkista, että selkänojan putket ovat samassa tasossa ja täten samassa kulmassa kummallakin puolella.

6.3.7 Taittuvan selkänojan liitoksen asentaminen



Kuusiokoloavain (4 mm, 5 mm) / jakoavain (10)



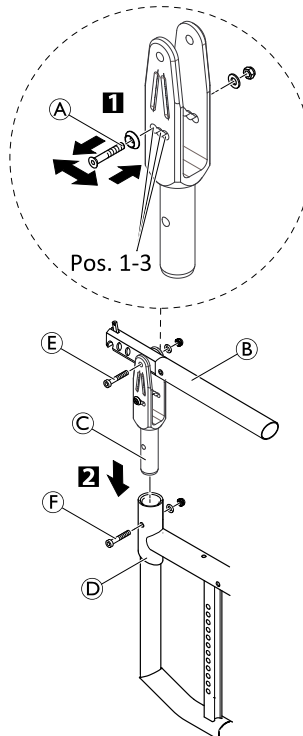
Lyhyempi takarunko (versio III) tarvitaan.

1. Aseta haluttu selkänojan kulma, asenna pultti ① lähimpään paikkaan (paikka 1, 2 tai 3) ja kiristä se käyttäen aluslevyä ja mutteria. (Jos käytössä on kaarevat selkänojan putket, ilmoitettujen 3 asennon lisäksi myös muut asennot ovat mahdollisia.)
2. Asenna keskitason selkänojan putki ② liitoskoteloon pultilla ⑤, aluslevyllä ja mutterilla.
3. Aseta liitoskotelo ③ takarunkoon ④ ja kiinnitä pultilla ⑥, aluslevyllä ja mutterilla.

① = 4 Nm

⑤ = 4 Nm

⑥ = 7 Nm



Mahdollisia selkänojan kulmia

Asento 1 (taka-asento): 82°, kaarevalla selkänojan putkella 90°

Asento 2 (keskiasento): 86°, kaarevalla selkänojan putkella 94°

Asento 3 (etuasento): 90°, kaarevalla selkänojan putkella 98°

6.3.8 Työntökahvojen vaihtaminen / työntökahvojen ja selkänöjan vaihtaminen

Jos työntökahvat vaihdetaan erityyppisiin työntökahvoihin, esimerkiksi korkeudeltaan säädettäviin työntökahvoihin, myös takarunko voi olla tarpeen vaihtaa.

Myös selkänöjan korkeuden muuttaminen voi tarkoittaa, että tarranauhojen kokoonpanoa on muutettava.

6.3.9 Vakiotyöntökahvojen asentaminen



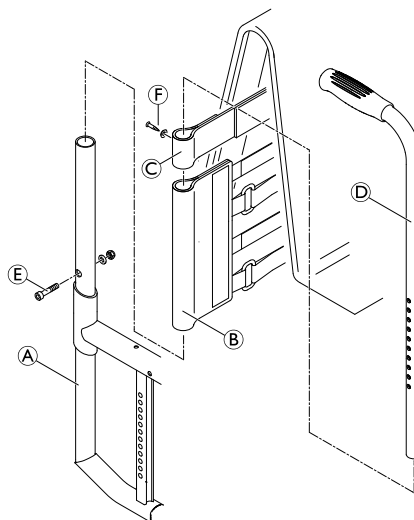
Kuusiokoloavain (4 mm, 5 mm) / jakoavain (8, 10) / ristipääruuvimeisseli (4)



1. Työnnä päätynauha © teleskooppiputkeen ④.
2. Työnnä selkänöjan nauhat ⑥ teleskooppiputkeen.
3. Kiinnitä päätynauha teleskooppiputkeen käyttämällä aluslevyä ja ruuvia ⑤.
4. Kiinnitä teleskooppiputki ④ takarunkoon ① tarvittavalle korkeudelle käyttämällä pulttia, aluslevyä ja mutteria ⑤.

⑤ = 7 Nm

⑥ = kiristä käsin



6.3.10 Korkeudeltaan säädettävien integroitujen työntökahvojen asentaminen



Kuusiokoloavain (4 mm, 5 mm) / jakoavain (8, 10) / ristipääruuvimeisseli (4)



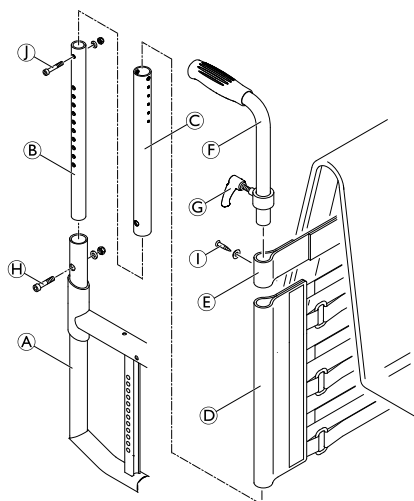
Erikoistakarunko tarvitaan selkänöjan korkeuksille 300–465 (versio II)

1. Työnnä alempi teleskooppiputki ② ja ylempi teleskooppiputki ③ sisäkkäin, asenna ruuvi ja mutteri ① paikalleen ja kiristä ne.
2. Kiinnitä esikoottu osa (teleskooppiputket ② ja ③) halutulle korkeudelle takarungossa ① käyttämällä pulttia ④, aluslevyä ja mutteria.
3. Työnnä tarranauhat ④ ja päätynauha ⑤ teleskooppiputkiin.
4. Käytä kiristuspulttia ③ ja kiinnitä korkeudeltaan säädettävä työntökahva ⑥ teleskooppiputken ③ läpi.
5. Työnnä työntökahva kokonaan sisään.
6. Kiinnitä päätynauha ⑤ teleskooppiputkeen ③ ruuvilla ①.

④ = 7 Nm

① = kiristä käsin

① = 7 Nm



6.3.11 Korkeudeltaan säädettävien, taka-asennettävien työntökahvojen asentaminen



Kuusiokoloavain (4 mm, 5 mm) / jakoavain (8, 10) / ristipääruuvimeisseli (4)

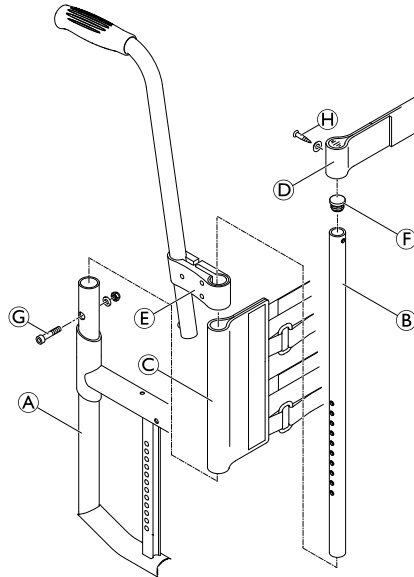


Tarranauhat voi olla tarpeen vaihtaa kapeampiin, sillä pidikkeen teleskooppiputkeen kiinnittämiseen tarvitaan tilaa.

1. Kiinnitä teleskooppiputki ⑥ takarunkoon ① tarvittavalle korkeudelle käyttämällä pulttia ⑦, aluslevyä ja mutteria.
2. Paina suojusta ⑥ teleskooppiputken päähän.
3. Työnnä tarranauhat ③ teleskooppiputkeen.
4. Työnnä pidike ⑤ teleskooppiputkeen ja kiinnitä se paikalleen kiristämällä kiristyspultteja.
5. Asenna päätynauha ④ teleskooppiputkeen ja kiinnitä ruuvilla ⑧.
6. Asenna suojapehmuste.

⑦ = 7 Nm

⑧ = kiristä käsin



6.3.12 Kulmaltaan säädettävän selkänojan ja korkeudeltaan säädettävien työntökahvojen asentaminen



Kuusiokoloavain (4 mm, 5 mm) / jakoavain (8, 10) / ristipääruuvimeisseli (4) / kiintoavain (10)



Lyhyempi takarunko (versio III) tarvitaan.

1. Työnnä alempi liitostappi ⑥ takarunkoon ① ja kiinnitä se pultilla ⑭, aluslevyllä ja mutterilla.
2. Asenna selkänojan putki ⑦ ylempään liitostappiin ③ käyttäen ruuvia ① ja mutteria.
3. Liitä ylempi ja alempi liitostappi (③ and ⑥) ja kiinnitä pultilla ja mutterilla ⑤.
4. Aseta haluttu selkänojan kulma ja kiinnitä lähimpään reikään pultilla ja mutterilla ⑤.
5. Kiristä pultti ja mutteri ⑤ uudelleen.
6. Työnnä yhtä tarranauhaa ⑧ ja sitten muita tarranauhoja ① ja päätynauhaa ② selkänojan putken ⑦ yli.
7. Työnnä työntökahva ⑥ kokonaan sisään.
8. Käytä kiristyspulttia ④ ja asenna työntökahvat teleskooppiputken ⑦ läpi.
9. Kiinnitä päätynauha ② teleskooppiputkeen ruuvilla ④.

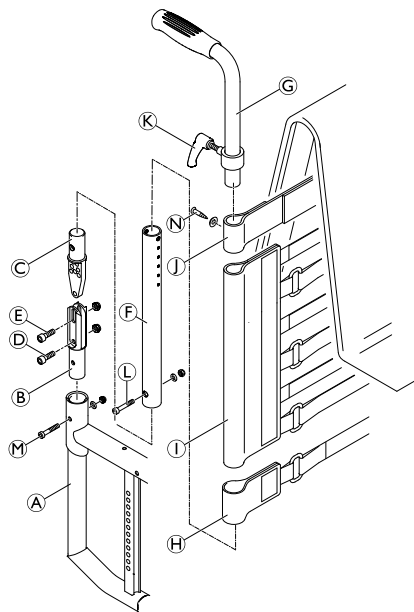
⑤ = 13 Nm

⑤ = 13 Nm

① = 7 Nm

⑭ = 7 Nm

④ = kiristä käsin



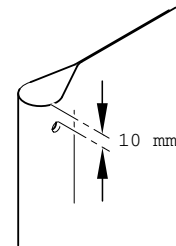
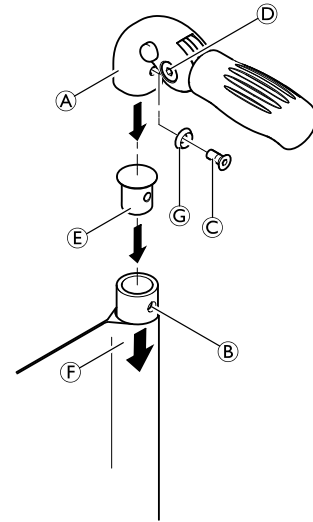
6.3.13 Kokoontaittuvan kahvan vaihtaminen



Rei'ityspihdit (6 mm) / kuusiokoloavain (3 mm, 4 mm)



1. Irrota vanha kokoontaittava työntökahva.
2. Vedä teleskooppiputken selkänöjan suojusta ⑥ alas, kunnes sen reikä ③ paljastuu.
TÄRKEÄÄ!
– Varmista, että uuden työntökahvan mukana toimitettua kierteitettyä osaa ⑤ (osanro 1580450) käytetään kokoamiseen.
3. Aseta kierteitetty osa ⑤ teleskooppiputkeen.
4. Rei'itä selkänöjan suojus 10 mm:n kohdalta yläreunasta rei'itinpihtien avulla (katso alla oleva kuva).
5. Liu'uta kokoontaittuvaa työntökahvaa ① teleskooppiputkeen.
6. Vedä selkänöjan suojusta ylös, kunnes se peittää työntökahvan takareian kokonaan.
7. Asenna kokoontaittava työntökahva ruuvilla ③ ja aluslevyllä ④.
8. Tarkista työntökahvan kummallakin puolella olevat ruuvit ② ja kiristä niitä tarvittaessa uudelleen.
9. Suorita samat vaiheet toisen työntökahvan osalta.

**TÄRKEÄÄ!**

– Varmista, että kokoontaittumisvoima on noin 5 N (0,5 kg).

TÄRKEÄÄ!

– Kiinnitysruuvia ③ voidaan käyttää vain kerran. Ruuvi voidaan myös puhdistaa (poista vanha kierrelukite) ja asentaa uudelleen uuden heikkovoimaisen kierrelukitteen avulla.



Kokoontaittuvien työntökahvojen jälkiasennus edellyttää uutta putkea.

6.3.14 Vakautintangon asentaminen

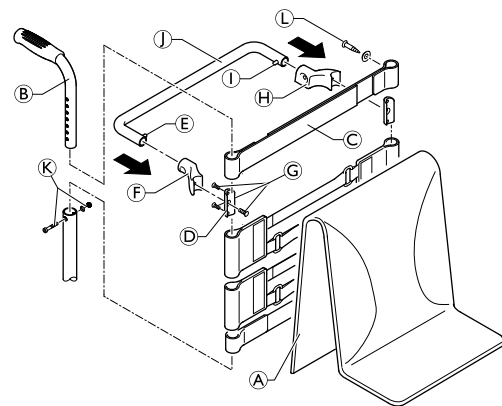


Kuusiokoloavain (3 mm) / jakoavain (8 mm) / ristipääruuvimeisseli (2)



Kun selkänöjan korkeus on vähintään RH 405, siihen on mahdollista asentaa vakautintanko, joka lisää selkänöjan kahvojen jäykkyyttä.

1. Irrota selkänöjan suojus ①, työntökahvat ② ja 10 cm:n selkänöjan nauha (tai päätynauha, jos työntökahvoja ei ole asennettu).
2. Asenna 5 cm:n selkänöjan nauha ③ tai päätynauha ruuvien kera ④ työntökahvoihin ②.
3. Asenna työntökahvat ② käyttäen ruuveja ja muttereita ⑤.
4. Kiinnitä puristimet ⑥ yhdessä oikean puolen kiinnikkeen ⑦ ja vasemman puolen kiinnikkeen ⑧ kanssa ruuveilla ④ selkänöjan alapuolelle ③ työntökahvoihin ②.
5. Vaihda työntökahva / selkänöjan nauha / holkkikokoonpano.
6. Paina tappia ⑨ ja liu'uta vakautintanko ⑩ oikeanpuoleiseen kiinnikkeeseen ⑦. Käännä sitten vakautintanko ylöspäin, paina tappia ⑪ ja napsauta vakautintanko vasemmanpuoleiseen kiinnikkeeseen ⑧.



④ = 4 Nm

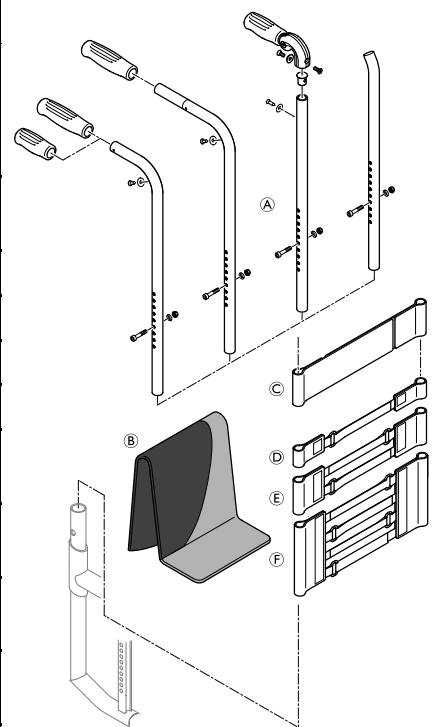
⑤ = 7 Nm

⑥ = kiristä käsin

6.3.15 Selkänojan osat säädettävälle selkänojalle suhteessa selkänojan korkeuteen

Kiinteä selkänoja, joka sisältää vakio-/minityöntökahvat, taitettavat työntökahvat* tai ei lainkaan työntökahvoja

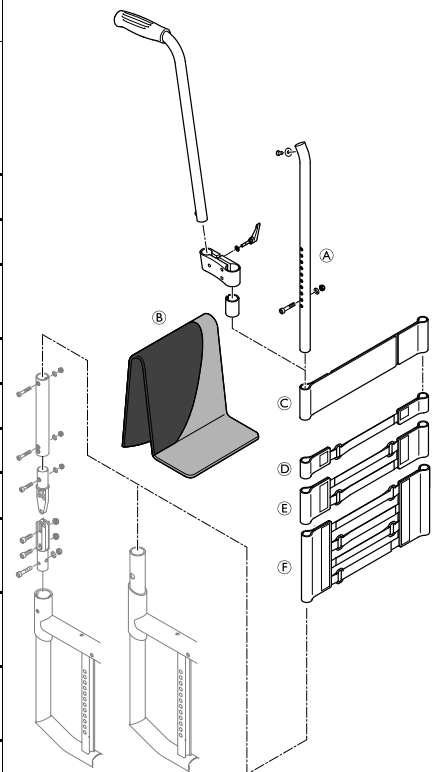
Selkänojan korkeus (RH) suhteessa suojukseen, selkänojan putkiin, nauhoihin				
RH [mm]	Suojus [Ⓑ]	Teleskooppiputki [Ⓐ] (suora/ristiselkä)	Nauhat (ilman vakautintankoa, päätynauha [Ⓒ] = 10 cm)	Nauhat (ja vakautintanko, päätynauha [Ⓒ] = 5 cm)
300	S	S	1 nauha [Ⓓ] + 2 nauhaa [Ⓔ]	—
315	S	S	1 nauha + 2 nauhaa	—
330	S	S	2 x 2 nauhaa	—
345	M	S	2 x 2 nauhaa	—
360	M	S	2 x 2 nauhaa	—
375	M	S	1 nauha + 2 x 2 nauhaa	—
390	M	S	1 nauha + 2 x 2 nauhaa	—
405	M	M	1 nauha + 4 nauhaa [Ⓕ]	1 nauha + 2 x 2 nauhaa
420	L	M	1 nauha + 4 nauhaa	2 x 1 nauhaa + 4 nauhaa
435	L	M	1 nauha + 4 nauhaa	2 x 1 nauhaa + 4 nauhaa
450	L	M	2 nauhaa + 4 nauhaa	2 x 1 nauhaa + 4 nauhaa
465	L	M	2 nauhaa + 4 nauhaa	1 nauha + 2 nauhaa + 4 nauhaa
480	L	M	2 nauhaa + 4 nauhaa	1 nauha + 2 nauhaa + 4 nauhaa
495	L	M	2 nauhaa + 4 nauhaa	1 nauha + 2 nauhaa + 4 nauhaa
510	L	M	1 nauha + 2 nauhaa + 4 nauhaa	1 nauha + 2 nauhaa + 4 nauhaa



*Vakautintanko ei ole mahdollinen taitettaville työntökahvoille.

Kiinteä tai kulmaltaan säädettävä selkänöja ja korkeudeltaan säädettävät työntökahvat, takasarja

Selkänöjan korkeus (RH) suhteessa suojukseen, selkänöjan putkiin, nauhoihin				
RH [mm]	Suojus [ⓑ]	Teleskooppiputki [Ⓐ] (suora/ristiselkä)	Nauhat (ilman vakautintankoa, pääty nauha [Ⓒ] = 10 cm)	Nauhat (ja vakautintanko, pääty nauha [Ⓒ] = 5 cm)
300	S	L	2 nauhaa [Ⓔ]	—
315	S	L	2 nauhaa	—
330	S	L	1 nauha [Ⓓ] + 2 nauhaa	—
345	M	L	1 nauha + 2 nauhaa	—
360	M	L	1 nauha + 2 nauhaa	—
375	M	L	2 x 2 nauhaa	—
390	M	L/XL*	2 x 2 nauhaa	—
405	M	XL	4 nauhaa [Ⓕ]	2 x 1 nauhaa + 2 nauhaa
420	L	XL	4 nauhaa	1 nauha + 4 nauhaa
435	L	XL	4 nauhaa	1 nauha + 4 nauhaa
450	L	XL	1 nauha + 4 nauhaa	1 nauha + 4 nauhaa
465	L	XL	1 nauha + 4 nauhaa	1 nauha + 4 nauhaa
480	L	XL	1 nauha + 4 nauhaa	2 nauhaa + 4 nauhaa
495	L	XL	1 nauha + 4 nauhaa	2 nauhaa + 4 nauhaa
510	L	XL	2 nauhaa + 4 nauhaa	2 nauhaa + 4 nauhaa



*Teleskooppiputki XL kulmaltaan säädettävälle selkänöjalle.

Kiinteä selkänöja ja korkeudeltaan säädettävät työntökahvat, integroitu

Selkänöjan korkeus (RH) suhteessa suojukseen, selkänöjan putkiin, nauhoihin*					
		Teleskooppiputki (suora)		Teleskooppiputki (ristiselkä)	
RH [mm]	Suojus ③	Selkänöjan putket ②	Työntökahva ①	Selkänöjan putket ②	Työntökahva ①
300	S	S	S	S	S
315	S	S	S	S	S
330	S	S	S	S	S
345	M	S	S	S	S
360	M	S	S	S	S
375	M	S	L	S	S
390	M	S	L	S	S
405	M	S	L	M	S
420	L	S	L	M	S
435	L	S	L	M	L
450	L	S	L	M	L
465	L	S	L	M	L
480	L	S	L	M	L
495	L	M	L	M	L
510	L	M	L	M	L

*Katso nauhakokoonpanot 1. taulukosta, Kiinteä selkänöja ja vakiotyöntökahvat.

Kulmaltaan säädettävä selkänöja, joka sisältää vakio-/minityöntökahvat, taitettavat työntökahvat* tai ei lainkaan työntökahvoja

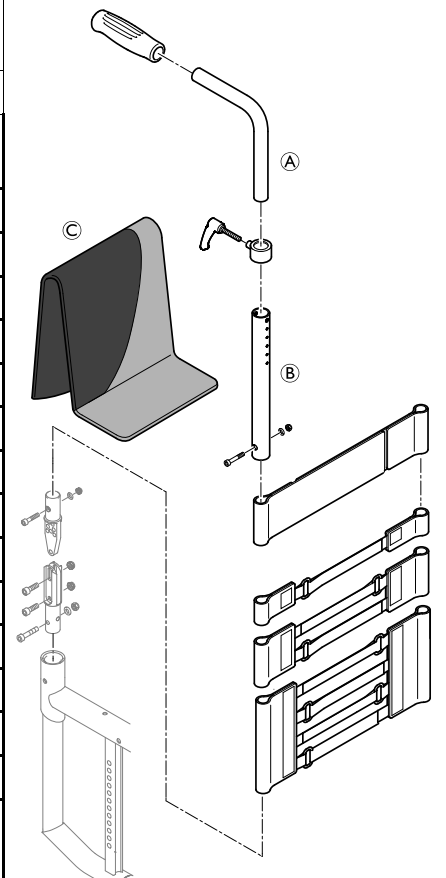
Selkänöjan korkeus (RH) suhteessa suojukseen, selkänöjan putkiin, nauhoihin				
RH [mm]	Suojus ③	Teleskooppiputki ①	Nauhat (ilman vakautintankoa, päätynauha ④ = 10 cm)	Nauhat (ja vakautintanko, päätynauha ④ = 5 cm)
300	S	S	1 nauha ⑤ + 2 nauhaa ⑥	—
315	S	S	1 nauha + 2 nauhaa	—
330	S	S	2 x 2 nauhaa	—
345	M	S	2 x 2 nauhaa	—
360	M	S	2 x 2 nauhaa	—
375	M	S	1 nauha + 2 x 2 nauhaa	—
390	M	L	1 nauha + 2 x 2 nauhaa	—
405	M	L	1 nauha + 4 nauhaa ⑥	1 nauha + 4 nauhaa
420	L	L	1 nauha + 4 nauhaa	2 nauhaa + 4 nauhaa
435	L	L	1 nauha + 4 nauhaa	2 nauhaa + 4 nauhaa
450	L	L	2 nauhaa + 4 nauhaa	2 nauhaa + 4 nauhaa

465	L	L	2 nauhaa + 4 nauhaa	2 nauhaa + 4 nauhaa
480	L	L	2 nauhaa + 4 nauhaa	1 nauha + 2 nauhaa + 4 nauhaa
495	L	L	2 nauhaa + 4 nauhaa	1 nauha + 2 nauhaa + 4 nauhaa
510	L	L	1 nauha + 2 nauhaa + 4 nauhaa	1 nauha + 2 nauhaa + 4 nauhaa

*Vakautintanko ei ole mahdollinen taitettaville työntökahvoille.

Kulmaltaan säädettävä selkänoja ja korkeudeltaan säädettävät työntökahvat, integroitu

Selkänojan korkeus (RH) suhteessa suojukseen, selkänojan putkiin, nauhoihin*			
		Teleskooppiputki	
RH [mm]	Suojus ©	Selkänojan putket ②	Työntökahva ①
300	S	S	S
315	S	S	S
330	S	S	S
345	M	M	L
360	M	M	L
375	M	M	L
390	M	M	L
405	M	M	L
420	L	L	L
435	L	L	L
450	L	L	L
465	L	L	L
480	L	L	L
495	L	XL	L
510	L	XL	L



*Katso nauhakokoonpanot 1. taulukosta, Kulmaltaan säädettävä selkänoja ja vakiohyöntökahvat.

Taitettava selkänöja, joka sisältää vakio-/minityöntökahvat, taitettavat työntökahvat¹⁾ tai ei lainkaan työntökahvoja

Selkänöjan korkeus (RH) suhteessa suojuksen, selkänöjan putkiin, nauhoihin				
RH [mm]	Suojus [Ⓑ]	Teleskooppi-putki [Ⓐ]	Nauhat (ilman vakautintankoa, päätynauha [Ⓒ] = 10 cm)	Nauhat (ja vakautintanko, päätynauha [Ⓒ] = 5 cm)
300	—	—	—	—
315	—	—	—	—
330	—	—	—	—
345	M	S	2 x 1 nauhaa [Ⓓ]	—
360	M	S	2 x 1 nauhaa	—
375	M	S	1 nauha + 2 nauhaa [Ⓔ]	—
390	M	S	1 nauha + 2 nauhaa	—
405	M	S	1 nauha + 2 nauhaa	2 x 2 nauhaa
420	L	S	2 x 2 nauhaa	2 x 2 nauhaa
435	L	L	2 x 2 nauhaa	1 nauha + 2 x 2 nauhaa
450	L	L	2 x 2 nauhaa	1 nauha + 2 x 2 nauhaa
465	L	L	1 nauha + 2 x 2 nauhaa	1 nauha + 4 nauhaa
480	L	L	1 nauha + 2 x 2 nauhaa	1 nauha + 4 nauhaa
495	L	L	1 nauha + 4 nauhaa [Ⓕ]	1 nauha + 4 nauhaa
510	L	L	1 nauha + 4 nauhaa	3 x 2 nauhaa

¹⁾ Vakautintanko ei ole mahdollinen taitettaville työntökahvoille

²⁾ Selkänöjan putket, ristiselkä, mahdolliset selkänöjan korkeudelle 360

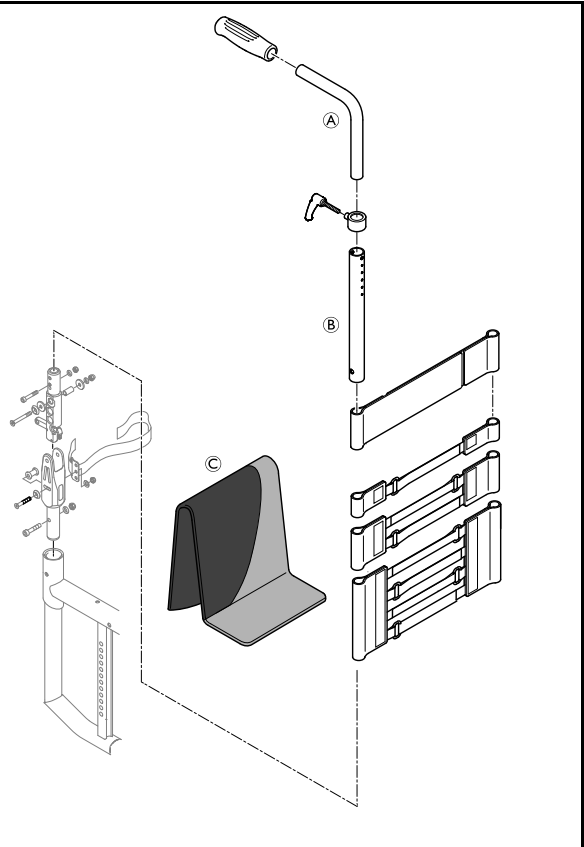
Taitettava selkänoja ja korkeudeltaan säädettävät työntökahvat, takasarja

Selkänojan korkeus (RH) suhteessa suojuksen, selkänojan putkiin*, nauhoihin				
RH [mm]	Suojus [Ⓑ]	Teleskooppi-putki [Ⓐ]	Nauhat (ilman vakautintankoa, päätynauha [Ⓒ] = 10 cm)	Nauhat (ja vakautintanko, päätynauha [Ⓒ] = 5 cm)
300	—	—	—	—
315	—	—	—	—
330	—	—	—	—
345	M	S	2 x 1 nauhaa [Ⓓ]	—
360	M	S	2 x 1 nauhaa	—
375	M	S	2 x 1 nauhaa	—
390	M	S	2 x 1 nauhaa	—
405	M	S	1 nauha + 2 nauhaa [Ⓔ]	1 nauha + 2 nauhaa
420	L	S	1 nauha + 2 nauhaa	1 nauha + 2 nauhaa
435	L	L	1 nauha + 2 nauhaa	1 nauha + 2 nauhaa
450	L	L	2 x 2 nauhaa	2 x 2 nauhaa
465	L	L	2 x 2 nauhaa	2 x 2 nauhaa
480	L	L	2 x 2 nauhaa	2 x 2 nauhaa
495	L	L	1 nauha + 2 x 2 nauhaa	1 nauha + 2 x 2 nauhaa
510	L	L	1 nauha + 2 x 2 nauhaa	1 nauha + 2 x 2 nauhaa


*Selkänojan putket, ristiselkä, mahdolliset selkänojan korkeudelle 360

Taitettava selkänoja ja korkeudeltaan säädettävät työntökahvat, integroitu

Selkänojan korkeus (RH) suhteessa suojuksen, selkänojan putkiin, nauhoihin*				
			Työntökahva (A)	
RH [mm]	Suojus (C)	Selkänojan putket (B)	Teleskooppiputki (82°, 86°, 90°)	Teleskooppiputki (94°, 98°)
300	—	—	—	—
315	—	—	—	—
330	—	—	—	—
345	M	S	S	S
360	M	S	S	S
375	M	S	S	S
390	M	M	L	S
405	M	M	L	S
420	L	M	L	S
435	L	M	L	S
450	L	M	L	L
465	L	L	L	L
480	L	L	L	L
495	L	L	L	L
510	L	L	L	L



*Katso nauhakokoonpanot 1. taulukosta, Kulmaltaan säädettävä selkänoja ja vakiotyöntökahvat.

 Lisäksi taitettavissa selkänojissa nauha kiinnitetään lähelle selkänojaliitosta. Nauha on eri pituinen istuinleveyden (SW) mukaan: SW 280 mm - 360 mm = lyhyt / SW 380 mm - 440 mm = keskipitkä / SW 460 mm - 500 mm = pitkä

6.4 Leg Rests

Saatavilla on jalkatukia, joiden kulmamitat ovat 70° ja 80°.

6.4.1 Lukitusmekanismin vaihtaminen



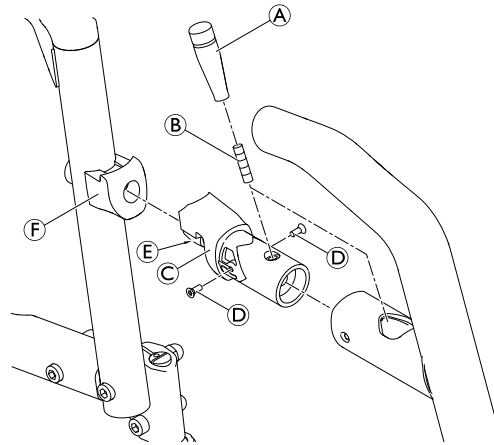
Torx-ruuvitaltta (10) / kuusiokoloavain (3 mm, 5 mm)



1. Ruuvaa vapautusvipu **A** irti käsin.
2. Irrota saranatappi **B**.
3. Löysää pultteja **D**.
4. Irrota lukitusmekanismi **C** ja vaihda se uuteen.
5. Aseta pultit **D** takaisin ja kiristä.
6. Ruuvaa saranatappi **B** uudelleen kiinni.
7. Ruuvaa vapautusvipu **A** takaisin käsin.

B = kiristä käsin

D = kiristä käsin



Lukitusvivun säätäminen

Vapautusvipua **A** pitää olla mahdollista liikuttaa 1–2 mm vapaasti eteen ja taakse ilman, että pulttia **E** tarvitsee siirtää. Tämä takaa, että pultti istuu optimaalisesti vastakappaleeseen **F**. Jos tämä vapaan liikkuvuuden alue on määritettyä suurempi tai pienempi, vapautusvipua on säädettävä.

1. Ruuvaa vapautusvipu **A** irti käsin.
2. Löysää saranatappia **B** (älä poista).
3. Ruuvaa pulttia **E** syvemmälle pienentääksesi liikealuetta tai ruuvaa pulttia pidemmälle ulos lisätäksesi liikealuetta.
4. Aseta se siten, että tappi voi liikkua vapaasti 1–2 mm.
5. Kiristä saranatappi **B** uudelleen.
6. Ruuvaa vapautusvipu **A** takaisin käsin.

B = kiristä käsin

D = kiristä käsin

6.5 Jalkanojat

Saatavilla on yksiosaisia ja kaksiosaisia jalkanojia.

6.5.1 Jalkalevyn vaihtaminen (yksiosainen jalkanoja)

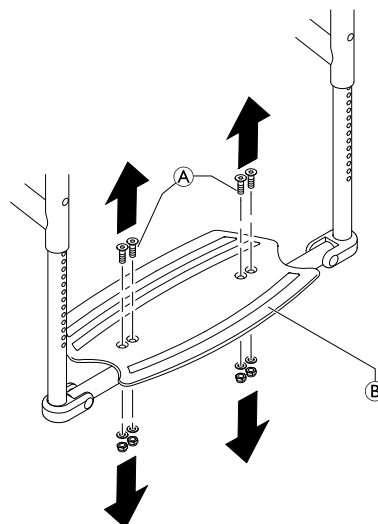


Kuusiokoloavain (4 mm) / jakoavain (10 mm)



1. Poista kaikki pultit **A**, aluslevyt ja mutterit.
2. Poista jalkalevy **B** ja vaihda se uuteen.
3. Aseta kaikki pultit, aluslevyt ja mutterit takaisin ja kiristä.

A = 7 Nm



6.5.2 Jalkanojan vaihtaminen (yksiosainen jalkanoja)

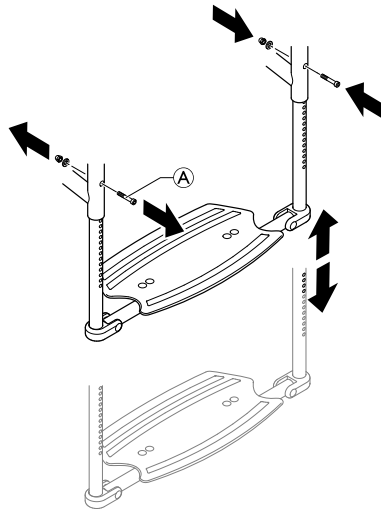


Kuusiokoloavain (4 mm) / jakoavain (8 mm)



1. Irrota pultit, aluslevyt ja mutterit **A** kummaltakin puolelta.
2. Vedä jalkanoja ulos rungon putkista.
3. Asenna uusi jalkanoja.
4. Asenna pultit, aluslevyt ja mutterit **A** kummallekin puolelle samalle korkeudelle tarvittavaan kohtaan ja kiristä.

A = 4 Nm



6.5.3 Kulman keskittäminen ja säätäminen (yksiosainen jalkanoja)



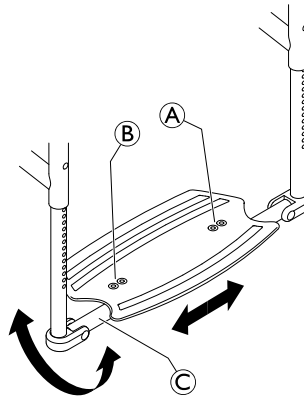
Kuusiokoloavain (4 mm) / jakoavain (10 mm)



1. Löysää hieman pultteja **A** ja **B**.
2. Säädä sivuputken ja jalkalevyn välinen etäisyys samanpituisiksi kummallakin puolella.
3. Käännä jalkalevy haluttuun asentoon.
4. Kiristä uudelleen pultit **A** (jalkalevyn kiinteä puoli).
5. Käännä jalkalevyn liikkuvalla puolella olevaa pientä putkea **C** siten, että se kiinnittyy oikein.
6. Kiristä pultit **B**.

A = 7 Nm

B = 7 Nm



6.5.4 Jalkanojan paikan muuttaminen (yksiosainen jalkanoja)

Jalkalevy voidaan asentaa etu- tai taka-asennettuna.

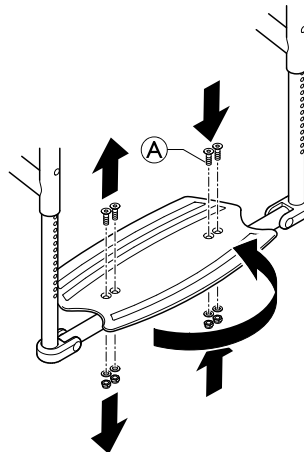


Kuusiokoloavain (4 mm) / jakoavain (10)



1. Irrota pultit **A**.
2. Käännä jalkalevyä, joka sisältää kiinnitysosan.
3. Aseta pultit **A** takaisin ja kiristä.

A = 7 Nm



6.5.5 Jalkanojan vaihtaminen (kaksiosainen jalkanoja)

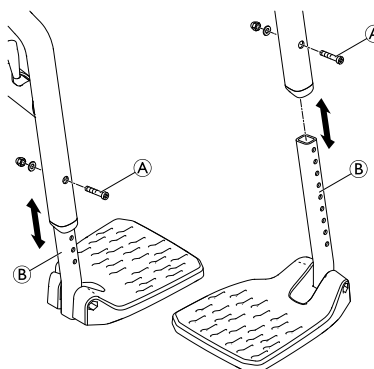


Kuusiokoloavain (4 mm) / jakoavain (8 mm)



1. Poista pultit, aluslevyt ja mutterit (A).
2. Irrota jalkanojat (B) rungosta.
3. Aseta jalkanojat runkoon ja sijoita ne halutulle korkeudelle.
4. Aseta pultit (A) lähimpään reikään kummallakin puolella ja kiristä aluslevyillä ja muttereilla.

(A) = 4 Nm



6.5.6 Jalkanojan korkeuden säätäminen (kaksiosainen jalkanoja)

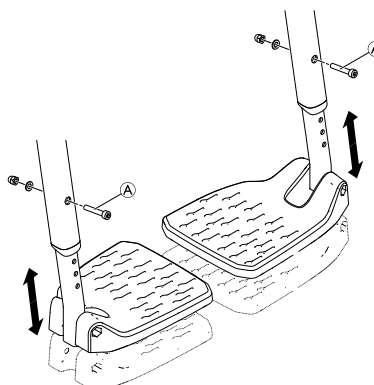


Kuusiokoloavain (4 mm) / jakoavain (8 mm)



1. Poista pultit, aluslevyt ja mutterit (A).
2. Säädä jalkanojat haluttuun korkeuteen.
3. Aseta pultit (A) lähimpään reikään kummallakin puolella ja kiristä aluslevyillä ja muttereilla.

(A) = 4 Nm



6.5.7 Jalkanojan paikan muuttaminen (kaksiosainen jalkanoja)

Jalkanojan voi asentaa etu- tai taka-asennettuna.

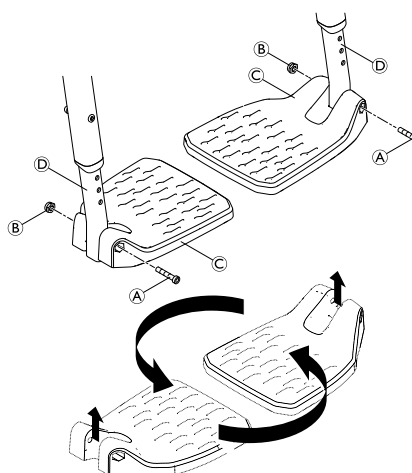


Kuusiokoloavain (5 mm)



1. Irrota pultit (A) ja mutterit (B).
2. Irrota jalkalevyt (C) teleskooppiputkista (D) ja käännä molempia 180°.
3. Asenna jalkalevyt takaisin asettamalla pultit ja mutterit paikalleen ja kiristämällä ne.

(A) = 3 Nm



6.6 Sivuosat

6.6.1 Vaatesuojan/lokasuojan asentaminen



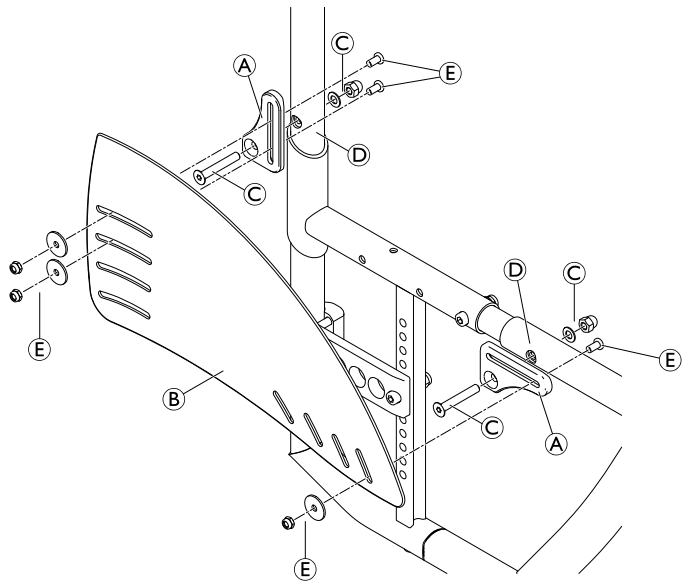
Kuusiokoloavain (3 mm) / jakoavain (8)



1. Asenna sivukiinnikkeet **A** runkoon **D** pulteilla, aluslevyillä ja muttereilla **C**.
2. Asenna vaatesuoja/lokasuoja **B** pulteilla, aluslevyillä ja muttereilla **E** sivukiinnikkeisiin.

C = 7 Nm

E = 4 Nm



HUOMIO!

Sormien juuttumisvaara

– Asenna lokasuoja siten, että se on joko < 8 mm tai > 25 mm renkaiden yläpuolella, välttääksesi sormien juuttumisvaaran.

6.6.2 Vaatesuojan/lokasuojan säätäminen



Kuusiokoloavain (3 mm) / jakoavain (8)

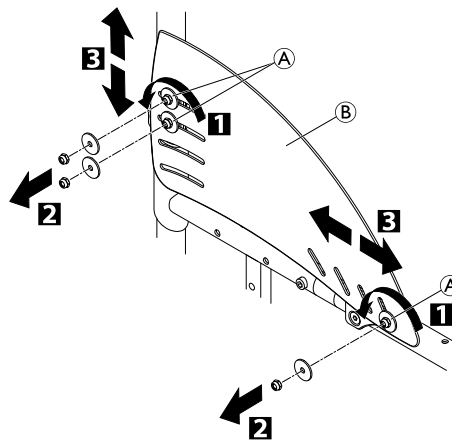


1. Löysää pultteja **A**. Siirrä vaatesuojaa/lokasuojaa **B**.
2. Kiristä pultit **A** uudelleen.

tai

1. Löysää ja irrota pultit **A**.
2. Asenna vaatesuoja/lokasuoja **B** takaisin toiseen asentoon.
3. Kiristä pultit **A** uudelleen.

A = 4 Nm



6.6.3 Irrotettavan lokasuojan/vaatesuojan asentaminen



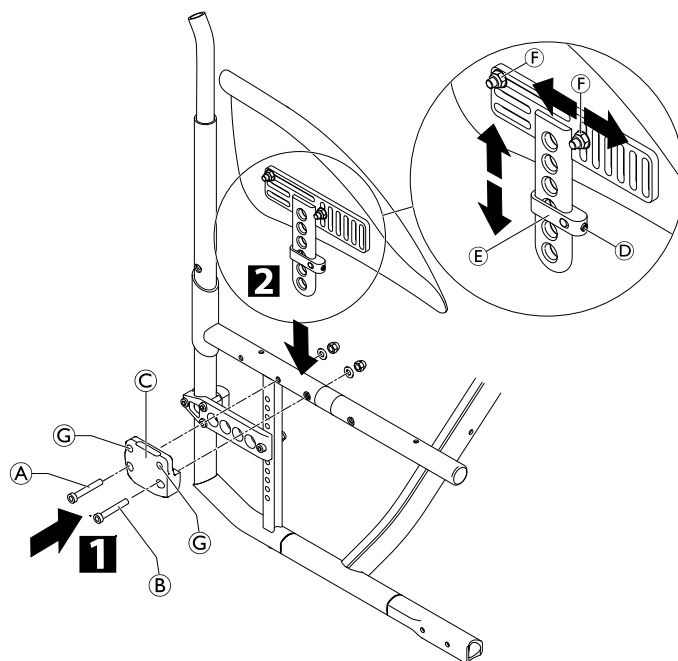
Kuusiokoloavain (3 mm, 4 mm) / jakoavain (10) / ristipääruuviemisseli (2)



Irrota vaatesuoja/lokasuoja sekä selkänöjan ja istuimen kiinnitysosat.

1. Asenna pidike © runkoon käyttämällä ruuviliitäntöjä A ja B ja asenna sitten takapyörä takaisin.
2. Löysää säätölevyssä E olevaa pidätinruuvia D hieman ja liu'uta sitä lokasuojan/vaatesuojan kannatinta pitkin, kunnes lokasuoja/vaatesuoja on halutulla korkeudella.
3. Myös lokasuojan/vaatesuojan asentoa voi säätää: Löysää ruuviliitäntöjä F, säädä lokasuoja/vaatesuoja haluttuun asentoon ja kiristä ruuviliitännät F uudelleen.
4. Kiristä pidätinruuvi D uudelleen.
5. Suorita sama asennus molemmille puolille.
6. Kiristämällä tai löysäämällä ruuveja © voit säätää sitä, miten helppo lokasuojaa/vaatesuojaa on vetää ulos tai työntää sisään.

- A = 4 Nm
 B = 7 Nm
 D = kiristä käsin
 F = 7 Nm



Olemassa olevan akselin pituus ei välttämättä ole riittävä uudelle lokasuojan/vaatesuojan sisältävälle kokoonpanolle. Tässä tapauksessa on asennettava pidempi akseli. Katso myös 6.8.5 Pyörien kallistuskulman muuttaminen, sivu 47 ja 6.8.7 Irrotettavan akselin säätäminen, sivu 47.



HUOMIO!

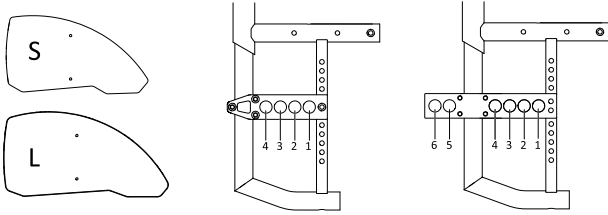
Sormien juuttumisvaara

- Lokasuojan/vaatesuojan ja pyörän välisen etäisyyden on oltava joko < 8 mm tai > 25 mm, jotta sormet eivät jäisi puristuksiin pyörän ja lokasuojan/vaatesuojan väliin.

6.6.4 Vaatesuojan/lokasuojan koot

Vaatesuojaa ja lokasuojaa voi säätää sopimaan täsmälleen takapyörän korkeuteen. Kummastakin on saatavilla kahta kokoa.

Kiinteästi asennettu vaatesuoja (hiilikuitu)

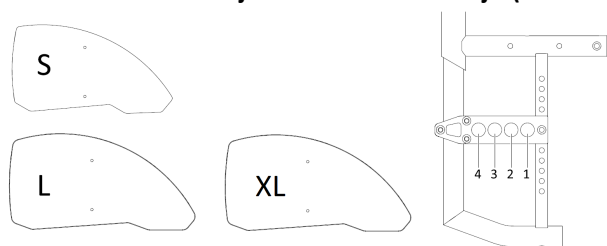


Vaatesuoja suhteessa takapyörrien paikkaan, kun käytössä on vakiosovitinlevy (paikat 1–4) tai takapyörän lisälaite (paikat 5 ja 6)																								
RSTF [mm]	Takapyörä 22"						Takapyörä 24"						Takapyörä 25"						Takapyörä 26"					
	1	2	3	4	5	6	1	2	3	4	5	6	1	2	3	4	5	6	1	2	3	4	5	6
370	L	L	L	L	L	L	—	—	—	—	—	—	—	—	—	—	—	—	—	—	—	—	—	
380	L	L	S	S	S	S	—	—	—	—	—	—	—	—	—	—	—	—	—	—	—	—	—	
390	L	S	S	S	S	S	L	L	L	L	L	L	—	—	—	—	—	—	—	—	—	—	—	
400	S	S	S	S	S	S	L	L	L	L	L	L	—	—	—	—	—	—	—	—	—	—	—	
410	S	S	S	S	S	S	L	L	L	L	L	L	L	L	L	L	L	—	—	—	—	—	—	
420	S	S	S	S	S	S	L	L	L	L	L	L	L	L	L	L	L	L	L	L	L	L	L	
430	S	S	S	S	S	S	L	L	L	S	S	S	L	L	L	L	L	L	L	L	L	L	L	
440	S	S	S	S	S	L	L	S	S	S	S	S	L	L	L	L	L	L	L	L	L	L	L	
450	S	S	S	S	S	S	S	S	S	S	S	S	L	L	L	S	S	S	L	L	L	L	L	
460	S	S	S	S	S	S	S	S	S	S	S	S	L	L	S	S	S	S	L	L	L	L	L	
470	S	S	S	S	S	S	S	S	S	S	S	S	L	S	S	S	S	S	L	L	L	L	S	S
480	—	—	—	—	—	S	S	S	S	S	S	S	S	S	S	S	S	S	L	L	L	S	S	S
490	—	—	—	—	—	S	S	S	S	—	—	—	S	S	S	S	S	S	L	L	S	S	S	S
500	—	—	—	—	—	—	—	—	—	—	—	—	S	S	S	S	S	S	L	L	S	S	S	S

Kiinteästi asennettu vaatesuoja (muovi)

Vaatesuoja suhteessa takapyörrien paikkaan, kun käytössä on vakiosovitinlevy (paikat 1–4) tai takapyörän lisälaite (paikat 5 ja 6)																								
RSTF [mm]	Takapyörä 22"						Takapyörä 24"						Takapyörä 25"						Takapyörä 26"					
	1	2	3	4	5	6	1	2	3	4	5	6	1	2	3	4	5	6	1	2	3	4	5	6
370	L	L	L	L	L	L	—	—	—	—	—	—	—	—	—	—	—	—	—	—	—	—	—	
380	L	L	S	S	S	S	—	—	—	—	—	—	—	—	—	—	—	—	—	—	—	—	—	
390	L	S	S	S	S	S	L	L	L	L	L	L	—	—	—	—	—	—	—	—	—	—	—	
400	S	S	S	S	S	S	L	L	L	L	L	L	—	—	—	—	—	—	—	—	—	—	—	
410	S	S	S	S	S	S	L	L	L	L	L	L	L	L	L	L	L	—	—	—	—	—	—	
420	S	S	S	S	S	S	L	L	L	L	L	L	L	L	L	L	L	L	L	L	L	L	L	
430	S	S	S	S	S	S	L	L	L	S	S	S	L	L	L	L	L	L	L	L	L	L	L	
440	S	S	S	S	S	L	L	S	S	S	S	S	L	L	L	L	L	L	L	L	L	L	L	
450	S	S	S	S	S	S	S	S	S	S	S	S	L	L	L	S	S	S	L	L	L	L	L	
460	S	S	S	S	S	S	S	S	S	S	S	S	L	L	S	S	S	S	L	L	L	S	S	S
470	S	S	S	S	S	S	S	S	S	S	S	S	L	S	S	S	S	S	L	L	S	S	S	S
480	—	—	—	—	—	S	S	S	S	S	S	S	S	S	S	S	S	S	L	S	S	S	S	S
490	—	—	—	—	—	S	S	S	S	—	—	—	S	S	S	S	S	S	S	S	S	S	S	S
500	—	—	—	—	—	—	—	—	—	—	—	—	S	S	S	S	S	S	S	S	S	S	S	S

Kiinteästi asennettu ja irrotettava lokasuoja (hiilikuitu)



Lokasuoja (kiinteästi asennettu ja irrotettava) suhteessa takapyörrien paikkaan, kun käytössä on vakiosovitinlevy (paikat 1–4)																
RSTF [mm]	Takapyörä 22''				Takapyörä 24''				Takapyörä 25''				Takapyörä 26''			
	1	2	3	4	1	2	3	4	1	2	3	4	1	2	3	4
370	L	L	L	L	XL	XL	XL	XL	XL	XL	XL	XL	XL	XL	XL	XL
380	L	L	L	L	XL	XL	XL	XL	XL	XL	XL	XL	XL	XL	XL	XL
390	L	L	L	L	XL	XL	XL	XL	XL	XL	XL	XL	XL	XL	XL	XL
400	L	L	L	L	XL	XL	XL	XL	XL	XL	XL	XL	XL	XL	XL	XL
410	L	L	S	S	XL	L	L	L	XL	XL	XL	XL	XL	XL	XL	XL
420	L	L	S	S	L	L	L	L	XL	XL	XL	XL	XL	XL	XL	XL
430	L	S	S	S	L	L	L	L	XL	L	L	L	XL	XL	XL	XL
440	L	S	S	S	L	L	L	S	L	L	L	L	XL	XL	XL	XL
450	S	S	S	S	L	L	S	S	L	L	L	L	XL	XL	XL	L
460	S	S	S	S	L	L	S	S	L	L	L	S	XL	XL	XL	L
470	S	S	S	S	L	S	S	S	L	L	S	S	L	L	L	S
480	S	S	S	S	S	S	S	S	L	S	S	S	L	L	L	S
490	S	S	S	S	S	S	S	S	S	S	S	S	L	L	L	S
500	S	S	S	S	S	S	S	S	S	S	S	S	L	L	S	S

Kiinteästi asennettu lokasuoja (muovi)

Lokasuoja (kiinteästi asennettu) suhteessa takapyörrien paikkaan, kun käytössä on vakiosovitinlevy (paikat 1–4) tai takapyörän lisälaite (paikat 5 ja 6)																								
RSTF [mm]	Takapyörä 22''						Takapyörä 24''						Takapyörä 25''						Takapyörä 26''					
	1	2	3	4	5	6	1	2	3	4	5	6	1	2	3	4	5	6	1	2	3	4	5	6
370	L	L	L	L	L	L	—	—	—	—	—	—	—	—	—	—	—	—	—	—	—	—	—	
380	L	L	S	S	S	S	—	—	—	—	—	—	—	—	—	—	—	—	—	—	—	—	—	
390	L	S	S	S	S	S	L	L	L	L	L	L	—	—	—	—	—	—	—	—	—	—	—	
400	S	S	S	S	S	S	L	L	L	L	L	L	—	—	—	—	—	—	—	—	—	—	—	
410	S	S	S	S	S	S	L	L	L	L	L	L	L	L	L	L	L	—	—	—	—	—	—	
420	S	S	S	S	S	S	L	L	L	L	L	L	L	L	L	L	L	L	L	L	L	L	L	
430	S	S	S	S	S	S	L	L	S	S	S	S	L	L	L	L	L	L	L	L	L	L	L	
440	S	S	S	S	S	L	L	L	S	S	S	S	L	L	L	S	S	S	L	L	L	L	L	
450	S	S	S	S	S	S	L	S	S	S	S	S	L	L	S	S	S	S	L	L	L	S	S	
460	S	S	S	S	S	S	L	S	S	S	S	S	L	L	S	S	S	S	L	L	S	S	S	
470	S	S	S	S	S	S	S	S	S	S	S	S	L	L	S	S	S	S	L	L	S	S	S	
480	—	—	—	—	—	S	S	S	S	S	S	S	L	S	S	S	S	S	L	L	S	S	S	
490	—	—	—	—	—	S	S	S	S	—	—	—	S	S	S	S	S	S	L	S	S	S	S	
500	—	—	—	—	—	—	—	—	—	—	—	—	S	S	S	S	S	S	S	S	S	S	S	

Irrotettava lokasuoja (muovi)

Lokasuoja (kiinteästi asennettu) suhteessa takapyörrien paikkaan, kun käytössä on vakiosovitinlevy (paikat 1–4) tai takapyörän lisälaite (paikat 5 ja 6)

RSTF [mm]	Takapyörä 22''						Takapyörä 24''						Takapyörä 25''						Takapyörä 26''					
	1	2	3	4	5	6	1	2	3	4	5	6	1	2	3	4	5	6	1	2	3	4	5	6
370	L	L	L	L	L	L	—	—	—	—	—	—	—	—	—	—	—	—	—	—	—	—	—	
380	S	S	S	S	S	S	—	—	—	—	—	—	—	—	—	—	—	—	—	—	—	—	—	
390	S	S	S	S	S	S	L	L	L	L	L	L	—	—	—	—	—	—	—	—	—	—	—	
400	S	S	S	S	S	S	L	L	L	L	L	L	—	—	—	—	—	—	—	—	—	—	—	
410	S	S	S	S	S	S	L	L	L	L	L	L	L	L	L	L	—	—	—	—	—	—	—	
420	S	S	S	S	S	S	L	L	L	L	L	L	L	L	L	L	L	L	L	L	L	L	L	
430	S	S	S	S	S	S	S	S	S	S	S	S	L	L	L	L	L	L	L	L	L	L	L	
440	S	S	S	S	S	L	S	S	S	S	S	S	S	S	S	S	S	L	L	L	L	L	L	
450	S	S	S	S	S	S	S	S	S	S	S	S	S	S	S	S	S	S	S	S	S	S	S	
460	S	S	S	S	S	S	S	S	S	S	S	S	S	S	S	S	S	S	S	S	S	S	S	
470	S	S	S	S	S	S	S	S	S	S	S	S	S	S	S	S	S	S	S	S	S	S	S	
480	—	—	—	—	—	S	S	S	S	S	S	S	S	S	S	S	S	S	S	S	S	S	S	
490	—	—	—	—	—	S	S	S	S	—	—	S	S	S	S	S	S	S	S	S	S	S	S	
500	—	—	—	—	—	—	—	—	—	—	—	S	S	S	S	S	S	S	S	S	S	S	S	

Irrotettava vaatesuoja (muovi)

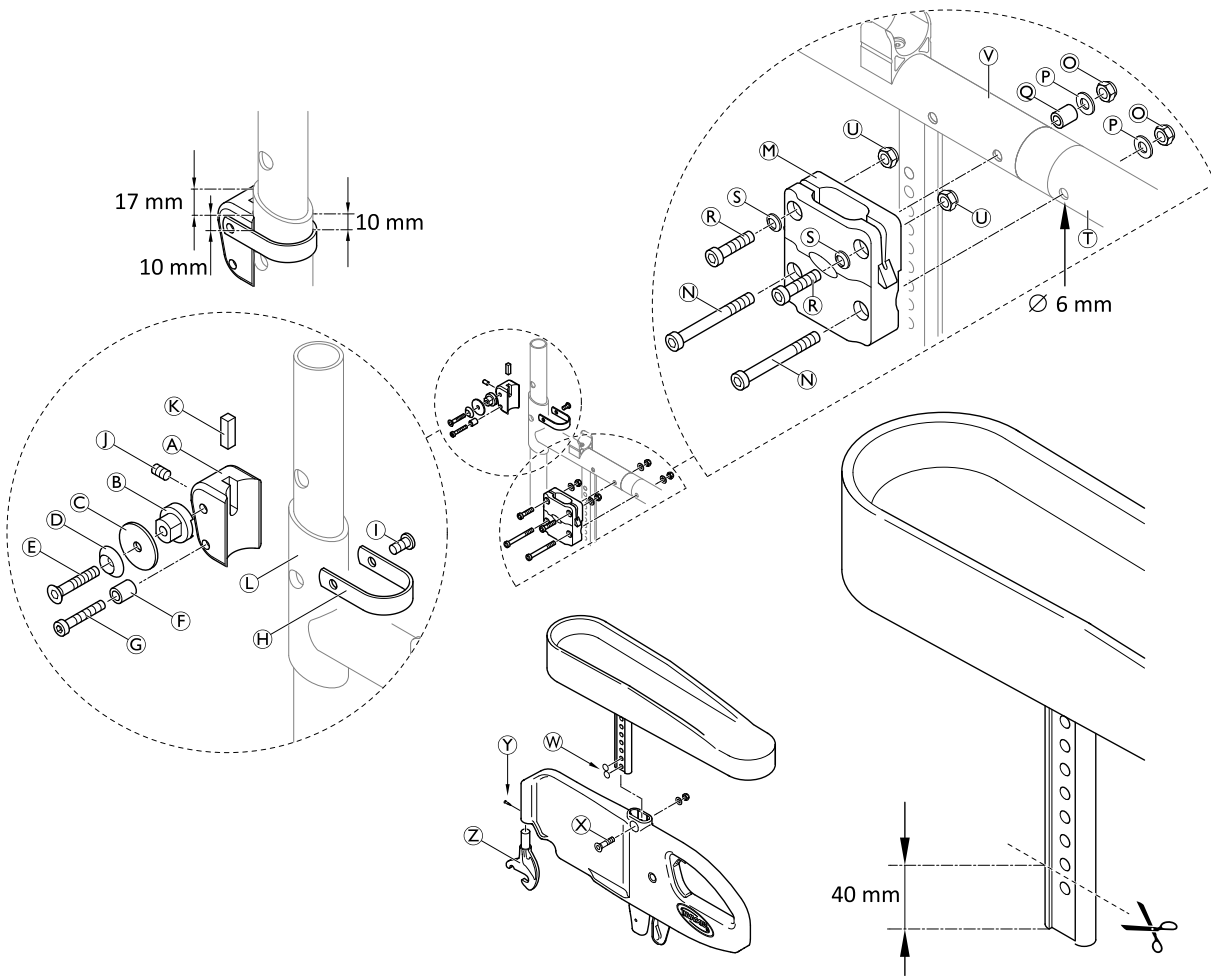
Vaatesuoja suhteessa takapyörrien paikkaan, kun käytössä on vakiosovitinlevy (paikat 1–4) tai takapyörän lisälaite (paikat 5 ja 6)

RSTF [mm]	Takapyörä 22''						Takapyörä 24''						Takapyörä 25''						Takapyörä 26''					
	1	2	3	4	5	6	1	2	3	4	5	6	1	2	3	4	5	6	1	2	3	4	5	6
370	L	L	L	L	L	L	—	—	—	—	—	—	—	—	—	—	—	—	—	—	—	—	—	
380	L	L	L	L	L	L	L	L	L	L	L	L	—	—	—	—	—	—	—	—	—	—	—	
390	L	L	L	L	L	L	L	L	L	L	L	L	—	—	—	—	—	—	—	—	—	—	—	
400	S	S	S	S	S	S	L	L	L	L	L	L	L	L	L	L	L	—	—	—	—	—	—	
410	S	S	S	S	S	S	L	L	L	L	L	L	L	L	L	L	L	—	—	—	—	—	—	
420	S	S	S	S	S	S	L	L	L	L	L	L	L	L	L	L	L	—	—	—	—	—	—	
430	S	S	S	S	S	S	L	L	L	L	L	L	L	L	L	L	L	L	L	L	L	L	L	
440	S	S	S	S	S	L	L	L	L	L	L	L	L	L	L	L	L	L	L	L	L	L	L	
450	S	S	S	S	S	S	S	S	S	S	S	S	L	L	L	L	L	L	L	L	L	L	L	
460	S	S	S	S	S	S	S	S	S	S	S	L	L	L	L	L	L	L	L	L	L	L	L	
470	S	S	S	S	S	S	S	S	S	S	S	L	L	L	L	L	L	L	L	L	L	L	L	
480	S	S	S	S	S	S	S	S	S	S	S	S	S	S	S	S	S	L	L	L	L	L	L	
490	S	S	S	S	S	S	S	S	S	S	S	S	S	S	S	S	S	L	L	L	L	L	L	
500	S	S	S	S	S	S	S	S	S	S	S	S	S	S	S	S	S	S	S	S	S	S	S	

6.6.5 Hemi-käsinojan ja pidikkeen asentaminen



Kuusiokoloavain (3 mm, 4 mm, 5 mm) / jakoavain (10) / pora ja poranterä (Æ 6 mm) / saha / jäysteenpoistotyökalu / musta pinnoitesuihke



Ohjausosan asentaminen

1. Asenna kiinnike **H** takarungon **L** ympärille kiinnityslohkoon **A** pultilla **I**.
2. Asenna ohjausosa **B** kiinnityslohkoon aluslevyllä **C**, uppoholkilla **D** ja pultilla **E**.
3. Aseta kiila **K** yläkautta kiinnityslohkoon ja paina kokoonpanoa takarunkoa vasten pidikeruuilla **I**.

i Varmista, että kiinnike on täsmälleen vaakasuorassa ja että se on ilmoitetun mukaisesti 10 mm:n ja 17 mm:n etäisyydellä rungon yläreunasta.


4. Asenna pysäytysholkki **F** pultilla **G**.

I / **E** / **G** = 7 Nm

Käsinojan pidikkeen asentaminen

1. Irrota takarungon osat, katso *6.1.1 Takarungon vaihtaminen, sivu 10*.
2. Pora halkaisijaltaan 6 mm:n reikä ylärungon liitosputken läpi asentaaksesi etupultin **N**.
3. Aseta välisolke **Q** sisäpuolelta rungon reikään, joka on tarkoitettu takapultille **N**.
4. Asenna käsinojan pidike **M** runkoon **V** pulteilla **N**, aluslevyllä **P**, lukitusmuttereilla **O**.
5. Asenna takarungon osat takaisin, katso *6.1.1 Takarungon vaihtaminen, sivu 10*.

6. Aseta mutterit ① käsinojan pidikkeeseen ja asenna pultit ② jousialuslevyllä ③.


 Säädä pultteja ② siten, että käsinojat kiinnittyvät optimaalisesti.

① = 7 Nm

Hemi-käsinojan asentaminen sivunojaan


1. Asenna koukkukiinnike ④ sivunojaan ruuvilla ⑤.
2. Leikkaa 40 mm Hemi-käsinojan profiilista irti.
3. Poista jäysteet leikkausreunasta ja pinnoita se mustalla suihkeella.
4. Paina kahta muovisuojusta ⑥ profiilin kahteen alempaan reikään.
5. Aseta Hemi-käsinoja varovasti sivunojaan ja kiinnitä se profiilin toiseen reikään ylhäältä katsottuna pultilla, aluslevyllä ja mutterilla ⑦.

⑦ = 4 Nm

 Jos haluat vielä suurentaa pyörien välistä etäisyyttä, istuimeen on asennettava eri sovitinholkki, joka kiinnitetään sisäpuolelta.

6.6.6 Küschall-käsinojan asentaminen

Käsinojalaitteiston kiinnittäminen

 Kuusiokoloavain (3 mm, 4 mm, 5 mm) / jakoavain (10)

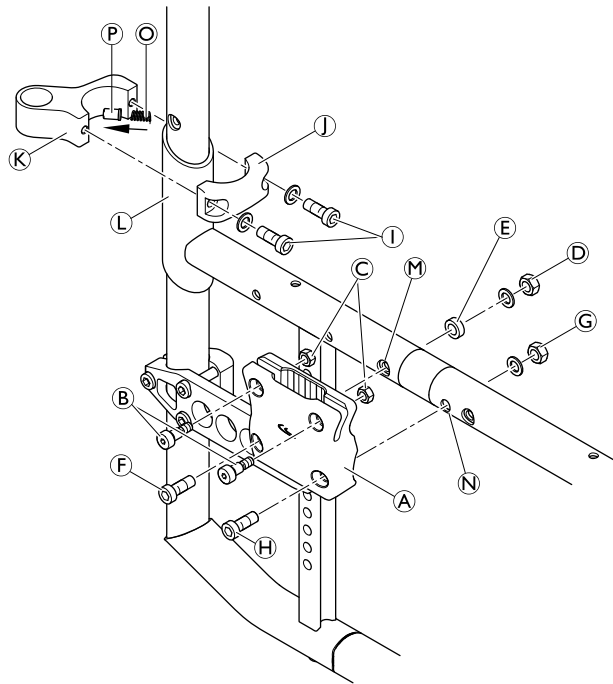


1. Aseta mutterit ③ ja pultit ④ käsinojan pidikkeen yläreikiin ① ja kiristä varovasti. Älä purista pidikettä.
2. Kiinnitä käsinojan pidike ① takarungon reikään ② käyttämällä pulttia ④, holkkia ⑤, aluslevyä ja mutteria ③.
3. Pora halkaisijaltaan 6 mm:n reiät ⑥ eturungon läpi asettamalla poranterä esiasennetun käsinojan pidikkeen ① vapaan reiän läpi.
4. Aseta pultti ④ ja kiristä aluslevy ja mutteri ③.
5. Rasvaa tappi ⑦ ja aseta se jousen ⑧ kanssa pidikeosan ⑨ sisäreikään ja aseta se takarungon vahvistetun osan ⑩ ympärille.
6. Aseta liitospidikeosa ⑪ takarungon ympärille ja kiinnitä suorassa linjassa aluslevyihin ja pultteihin ④ nähden.

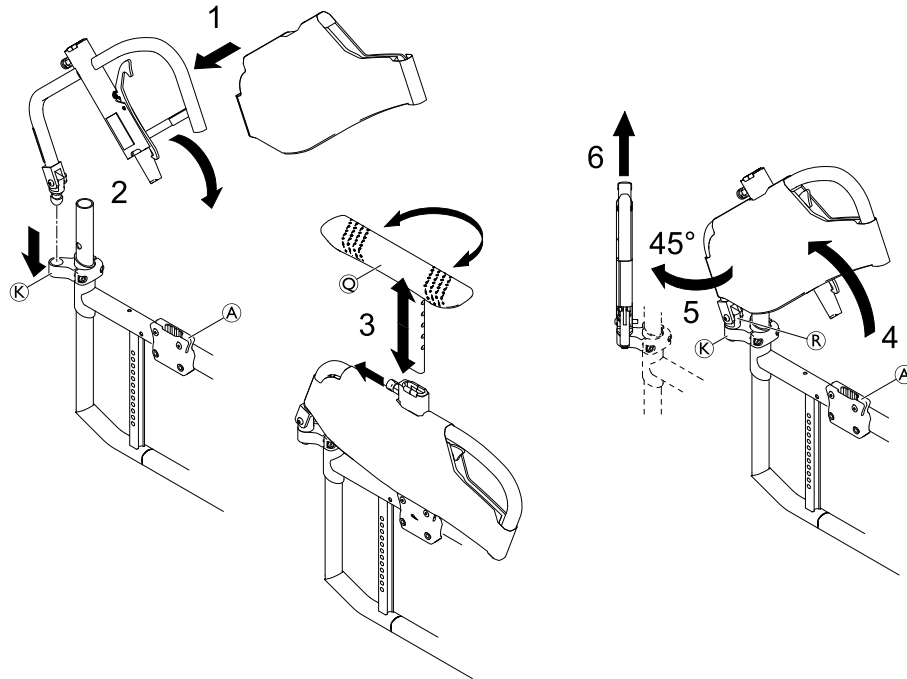
③ = 7 Nm

④ = 7 Nm

⑤ = 4 Nm



Käsinojan, T-käsinojatyylyn ja suojuksen asentaminen



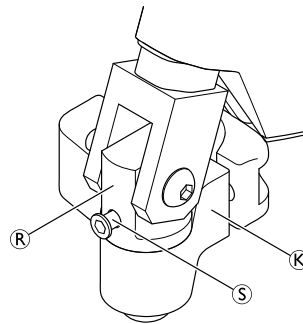
Asentaminen

1. Asenna käsinojan suojus käsinojakokoonpanoon.
2. Aseta käsinojakokoonpano liitokseen (K) ja käännä sitä alaspäin siten, että se kiinnittyy käsinojan pidikkeeseen (A).
3. Asenna T-käsinojatyyyny (C) käsinojakokoonpanoon.

Irrottaminen

1. Poista T-käsinojatyyyny käsinojakokoonpanosta.
2. Käännä käsinojakokoonpanoa ylöspäin ulos käsinojan pidikkeestä (A).

i Liitostapin (R) taustapuolella on kierteitetty reikä, jossa on M5-pysäytinruuvi (S) käsinojakokoonpanon pysähdyskohdan määrittämiseen taaksepäin käännettäessä. Säädä pysäytinruuvia tarpeen mukaan.



3. Käännä käsinojakokoonpanoa 45° ulospäin.
4. Nosta käsinojakokoonpano liitoksesta (K).

6.6.7 Asetettavan, korkeudeltaan portaattomasti säädettävän reunatuen asentaminen



Kuusiokoloavain (4 mm, 5 mm) / jakoavain (10)



1. Asenna reunakiinnitysosa © pulteilla Ⓐ ja Ⓑ.
2. Aseta reumatuki kiinnitysosaan.

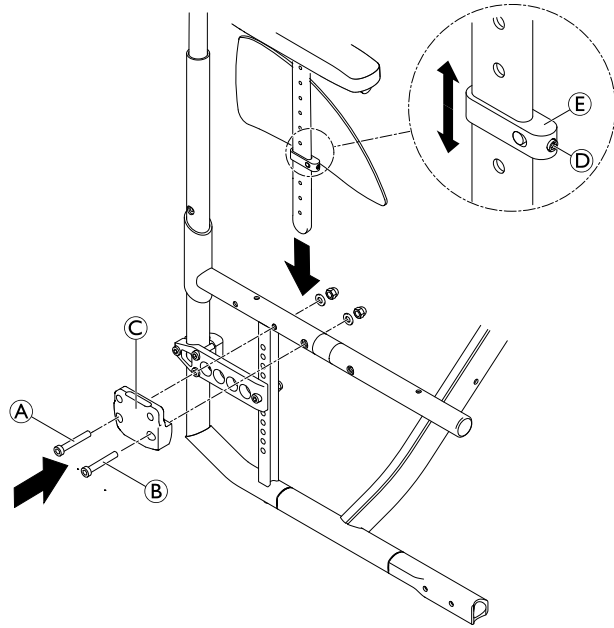
Korkeuden säätäminen

1. Löysää säätölevyssä Ⓔ olevaa pidätinruuvia Ⓓ hieman ja liu'uta sitä käsinojan kantatinta pitkin, kunnes käsinoja on halutulla korkeudella.
2. Kiristä pidätinruuvi Ⓓ uudelleen.

Ⓐ = 7 Nm

Ⓑ = 7 Nm

Ⓓ = kiristä käsin



6.6.8 Putkikäsinojan (kääntyvän) asentaminen



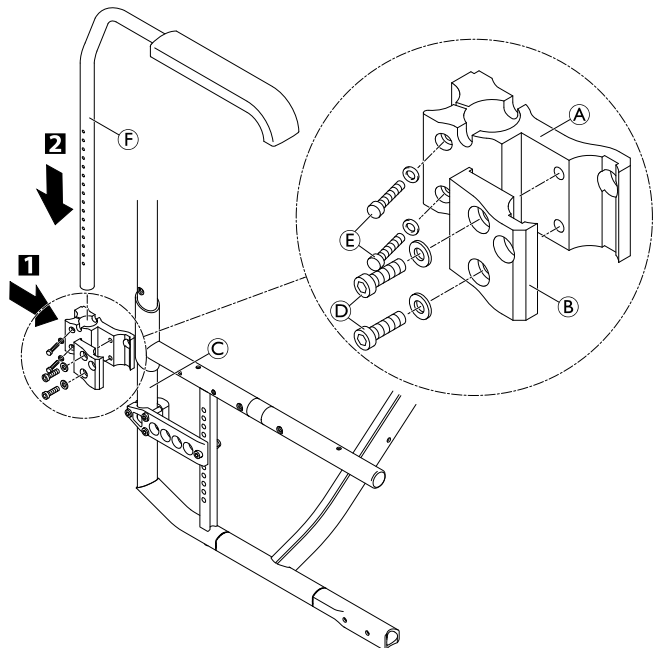
Kuusiokoloavain (4 mm, 5 mm)



1. Asenna takakiinnitysosat Ⓐ ja Ⓑ rungon putken © ympärille pulteilla ja aluslevyillä Ⓓ.
2. Aseta käsinojan putki Ⓕ ja säädä se halutulle korkeudelle.
3. Kiinnitä käsinojan putki kiinnitysosassa kiristämällä pultit ja aluslevyt Ⓔ.

Ⓓ = 7 Nm

Ⓔ = 4 Nm



6.7 Pyörät

6.7.1 Pyörän vaihtaminen



Kuusiokoloavain (3 mm)



1. Irrota pultit **A** ja aluslevyt **B** ja vedä ulos pyörän akseli **C**.
2. Irrota pyörä **D** pyörähaarukasta **E** ja vaihda se uuteen tai siirrä se uuteen paikkaan.



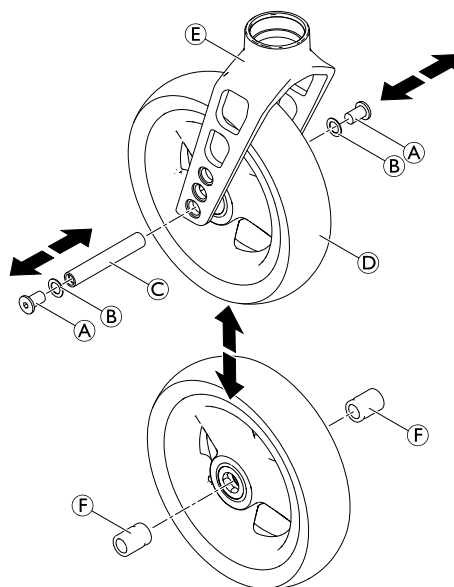
Jos kyseessä on Starec-pyörä, skeittipyörä, 3'':n urheilupyörä tai 5'':n pehmeästi rullaava pyörä, 2 holkkia **F** on työnnettävä akseliin. Nämä holkit ovat jo paikallaan pienen vastuksen pyörässä, urheilupyörissä ja pneumaattisissa pyörissä.

3. Aseta aluslevyt ja pultit takaisin ja kiristä.

A = 4 Nm

Toiminnan tarkastus

Pyörässä ei saa tuntua vastusta, vaan sen on käännyttävä helposti.



6.7.2 Pyörähaarukan vaihtaminen



Jakoavain (10 mm) / tasapäinen ruuvimeisseli (4 mm)

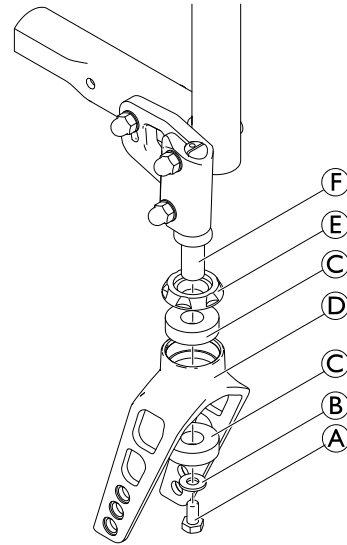


1. Irrota pyörä, katso 6.7.1 *Pyörän vaihtaminen, sivu 43*.
2. Irrota pultti (A), aluslevy (B), pyörähaarukka (D) ja laakerit (C) sekä osa (E) haarukkatapista (F).
3. Vaihda pyörähaarukka ja laakerit ja asenna takaisin käänteisessä järjestyksessä.

TÄRKEÄÄ!

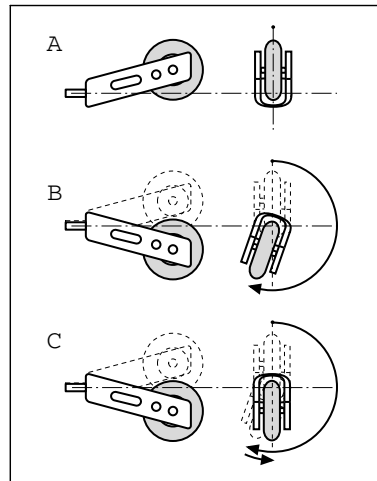
Pyörähaarukan laakerin vaurioitumisvaara
– Älä ylikiristä pulttia (A).

4. Asenna pyörä uudelleen.



Toiminnan tarkastus

Kallista pyörätuolia taaksepäin 90° siten, että se lepää selkänojan ja takapyörien päällä. Varmista, että haarukkatappi on mahdollisimman vaakasuorassa. Kierrä haarukkaa ylöspäin (asentoon A) ja anna sen kallistua alaspäin. Haarukka on säädetty oikein, jos se kääntyy helposti hieman alimman pisteen yli (asento B) ja kääntyy sitten takaisin alimpaan pisteeseen (asento C). Jos haarukka kääntyy takaisin alimman pisteen yli tai jopa heiluu edestakaisin, sitä ei ole kiristetty riittävästi. On olemassa riski, että pyörät alkavat vaappua suuremmilla nopeuksilla.



6.7.3 Ohjauksen virhekulman asettaminen



Kuusiokoloavain (5 mm) / jakoavain (10)

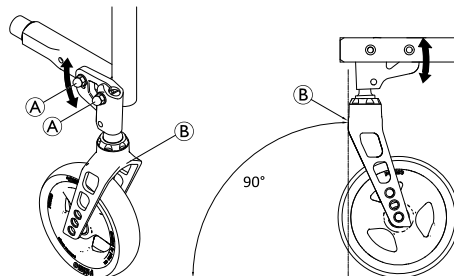


1. Aseta pyörätuoli tasaiselle pinnalle.
2. Löysää muttereita (A).
3. Pitele vesivaakaa pyörähaarukan (B) etureunaa vasten ja aseta se täsmälleen pystysuoraan.
4. Kiristä mutterit (A) uudelleen.

(A) = 13 Nm

TÄRKEÄÄ!

– Vasemman ja oikean puolen asetusten on oltava täsmälleen samat.



6.7.4 Testikulman asettaminen



Kuusiokoloavain (5 mm) / jakoavain (10 mm) / tasapäinen ruuvimeisseli (4 mm)

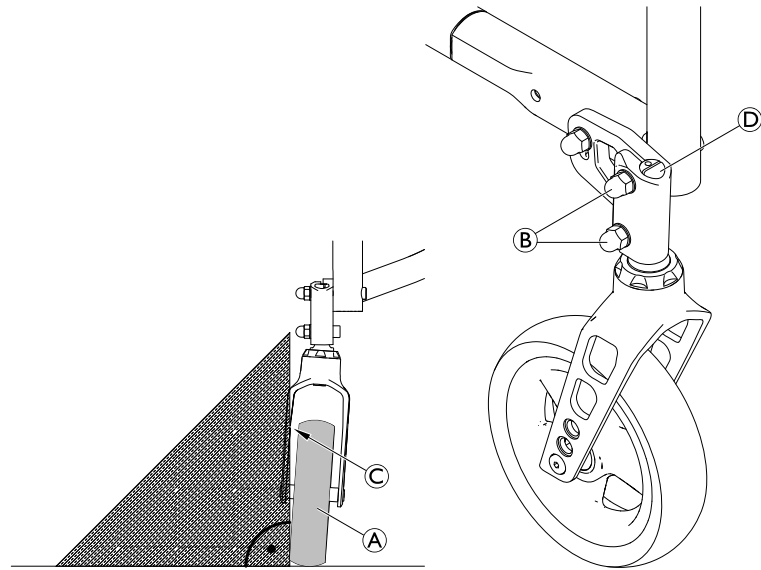


1. Aseta pyörätuoli tasaiselle pinnalle.
2. Käännä pyörää **A** ajosuuntaan samansuuntaisesti takapyörien kanssa.
3. Käytä 90°:n viivoitinta pyörään ja tarkista, onko se täysin pystysuorassa asennossa suhteessa lattiaan.

i Se näyttää heti, onko pyörä 90°:n kulmassa lattiaan nähden vai ei. Jos viivoittimen ja pyörän ylä- tai alavanteella olevan pyörän välissä on aukko **C**, tämä on selkeä merkki siitä, ettei pyörän kulma ole 90° (katso oikealla oleva kuva).

4. Jos pyörä ei ole pystysuuntaisessa asennossa, löysää muttereita **B**.
5. Säädä testikulmaa kääntämällä haarukatappia **D**, kunnes pyörä on täysin samansuuntaisesti viivoittimen pystysuoraan sivuun nähden.
6. Kiristä mutterit **B** uudelleen.
7. Tarkista ohjauksen virhekulma ja säädä tarvittaessa, katso luku 6.7.3 *Ohjauksen virhekulman asettaminen, sivu 44*.
8. Tee sama säätö molemmille puolille.

B = 13 Nm



6.8 Takapyörät

6.8.1 Istuimen takaosan ja lattian välisen korkeuden (RSTF) säätäminen



Kuusiokoloavain (5 mm) / jakoavain (10)

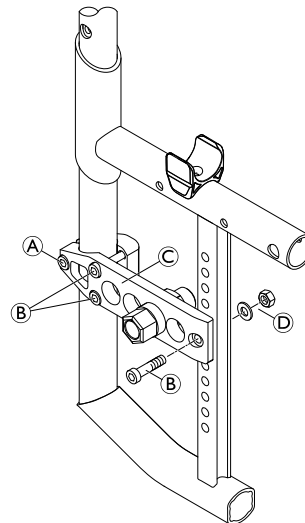


1. Löysää pulttia **A**.
2. Irrota pultit **B**, aluslevy ja mutteri **D** ja siirrä sovitinlevy **C** haluttuun kohtaan.
3. Aseta pultit **B**, aluslevy ja mutteri **D** tarvittavalle korkeudelle.
4. Kiristä pultit **A** ja **B** ja vastaavasti mutteri **D**.
5. Tee sama säätö molemmille puolille.

A = 13 Nm

B = 13 Nm

D = 13 Nm



i Kun istuimen takaosan ja lattian välistä korkeutta on muutettu, ohjauksen virhekulmat on tarkistettava, katso luvut 6.7.3 *Ohjauksen virhekulman asettaminen, sivu 44* ja 6.7.4 *Testikulman asettaminen, sivu 45*. Jos pyörien kallistuskulma on 3°, myös takapyörien kulma on tarkistettava, katso 6.8.6 *Takapyörien yhdensuuntaisuuden varmistaminen, sivu 47*.

i Kun istuimen takaosan ja lattian välistä korkeutta muutetaan, myös väliholkit voi olla tarpeen asentaa takapyörien etäisyyden suurentamiseksi.

6.8.2 Kaatumisvakaus

Takapyörän asentaminen edemmäksi tai taemmaksi sovitinlevyssä vaikuttaa kaatumisvakauteen. Mitä kauemmaksi taakse sovitinholkki asennetaan, sitä suurempi pyörätuolin kaatumisvakaus on.

Jos takapyörä aiotaan asentaa vielä taemmaksi, takapyörän lisälaitte voidaan asentaa parantamaan kaatumisvakautta entisestään.



VAROITUS!

Kaatumisvaara

Pyörätuolin takapyörien akselin pituussuuntainen asento selkänojan asentoon verrattuna voi vaikuttaa sen vakauteen.

- Eteenpäin suuntautuva asento vähentää pyörätuolin vakautta ja lisää kaatumisvaaraa taaksepäin, mutta parantaa sen ohjattavuutta, kun kelausvanteesta saa paremman otteen ja kääntösäde on lyhyt.
- Sitä vastoin takapyörien akselia taaksepäin siirtämällä pyörätuolista tulee vakaampi, ja se kallistuu vähemmän helposti, mutta sen ohjattavuus vaikeutuu.
- Käyttäjän kykyjen ja turvallisuusrajojen mukaan vakauden vähentymistä voi kompensoida asentamalla kaatumisenestolaitteen.

6.8.3 Takapyörän sijainnin säätäminen sovitinlevyllä

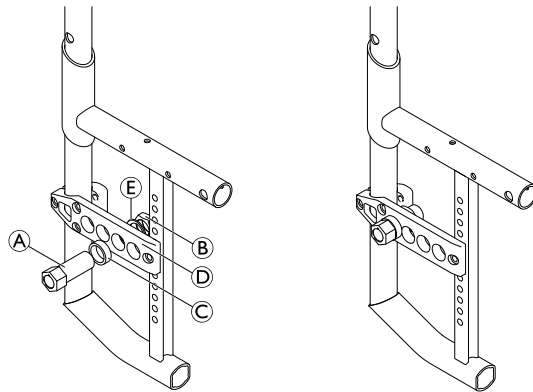


Jakoavain (19, 22)



1. Poista sovitinholkki ① ja väliholkki ③ irrottamalla mutteri ② ja aluslevy ⑤ sovitinlevystä ④.
2. Asenna sovitinholkki ja väliholkki haluttuun kohtaan sovitinlevyssä aluslevyn ja mutterin avulla.
3. Tee sama säätö molemmille puolille.

① = 33 Nm



Pysäköintijarrut ja lokasuoja on asetettava uudelleen, jos takapyörän sijainti muuttuu.

6.8.4 Takapyörän lisälaitteen asentaminen



Kuusiokoloavain (5 mm) / jakoavain (10, 19, 22)



1. Poista vakiosovitinlevy ① ja vastakappale ② irrottamalla pultti ③, pultit ④, aluslevy ja mutteri ⑤ takarungosta.
2. Aseta sovitinlevy takapyörän lisälaitetta ⑥ varten tarvittavalle korkeudelle ja kiristä vastakappale ③ tiukasti käyttämällä pultteja ④ sekä pulttia, aluslevyä ja mutteria ⑤.
3. Asenna sovitinholkki ⑦ (ja tarvittaessa väliholkki ⑧) haluttuun kohtaan sovitinlevyssä ja kiristä mutteri ⑥.

③ = 13 Nm

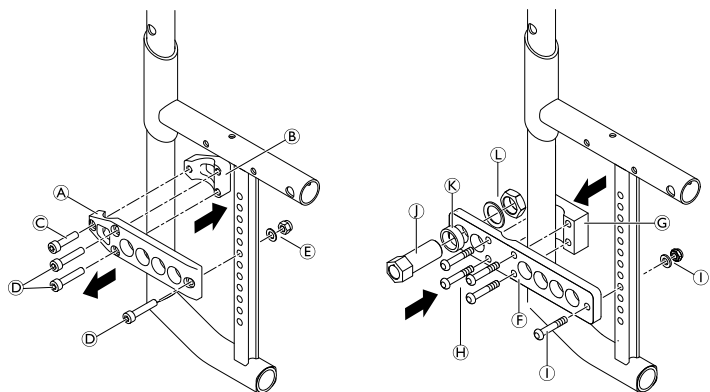
④ = 13 Nm

⑤ = 13 Nm

④ = 13 Nm

⑦ = 13 Nm

⑧ = 33 Nm



Pysäköintijarrut ja lokasuoja on asetettava uudelleen, jos takapyörän sijainti muuttuu.

6.8.5 Pyörien kallistuskulman muuttaminen

Pyörien kallistuskulmat 0° ja 3° ovat mahdolliset..



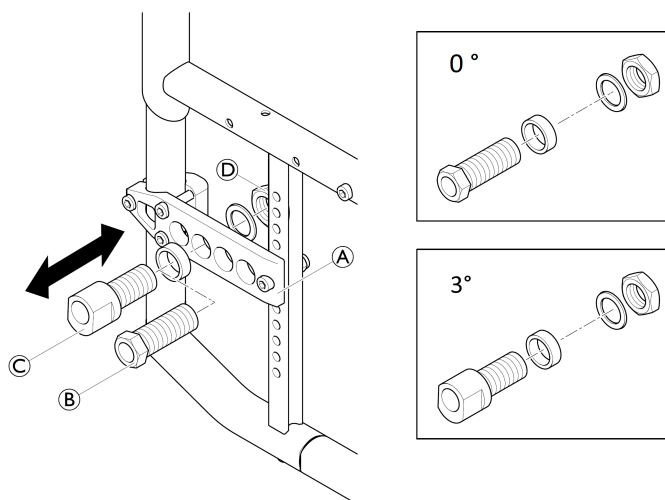
Kiintoavain (18) / jakoavain (19, 22)



Pyörien kallistuskulmaa voi muuttaa vaihtamalla sovitinholkin:

1. Irrota sovitinholkit ⑥ tai ⑦ kummaltakin puolelta.
2. Aseta uudet sovitinholkit kummallekin puolelle tarvittavaan, samaan kohtaan sovitinlevyssä ⑧.
3. Kiinnitä tiukasti mutterilla ⑨.

⑨ = 33 Nm



6.8.6 Takapyörien yhdensuuntaisuuden varmistaminen

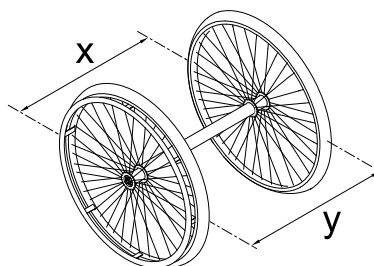


Kiintoavain (18) / jakoavain (19, 22)



1. Löysää sovitinholkin mutteria kummaltakin puolelta, katso 6.8.5 Pyörien kallistuskulman muuttaminen, sivu 47.
2. Mittaa takapyörien välinen etäisyys akselin keskikohdan korkeudelta edestä ja takaa (x, y).

Etäisyys, takaosa > etäisyys, etuosa (y > x)	Käännä sovitinholkkia takaosaa kohti (ylhäältä katsottuna)
Etäisyys, etuosa > etäisyys, takaosa (x > y)	Käännä sovitinholkkia etuosaa kohti (ylhäältä katsottuna)



3. Käännä sovitinholkkeja taulukon mukaisesti siten, että takapyörien välinen etäisyys on sama edessä ja takana (x = y) akselin keskikohdan korkeudelta mitattuna.



Samaan aikaa yksittäisten pyörien ja asianmukaisen sivurungon välinen etäisyys voidaan tarkistaa vaatimustenmukaisuuden varalta ja säätää tarvittaessa.

4. Kiristä sovitinholkkien mutteri uudelleen kummaltakin puolella.

⑨ = 33 Nm

6.8.7 Irrotettavan akselin säätäminen



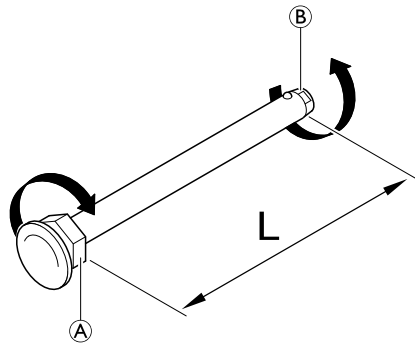
Kiintoavain (19) / haarukka-avain (11)



1. Irrota takapyörä.
2. Pitele irrotettavan akselin päätä ② haarukka-avaimella.
3. Säädä irrotettavan akselin pituutta L kiertämällä mutteria ①. Pituus on säädetty oikein, jos irrotettava akseli kiinnittyy oikein, kun pyörää asennetaan, ja pyörällä on vain vähimmäisetäisyys.



Pyörät on vaihdettava keskenään (vasen oikealle puolelle ja päin vastoin) kummankin irrotettavan akselin säätämisen jälkeen. Säätö on nyt tarkistettava tai tehtävä uudestaan, jotta voidaan varmistaa, että pyörät voidaan vaihtaa.



6.8.8 Sovitinlevyn asentaminen rumpujarruun

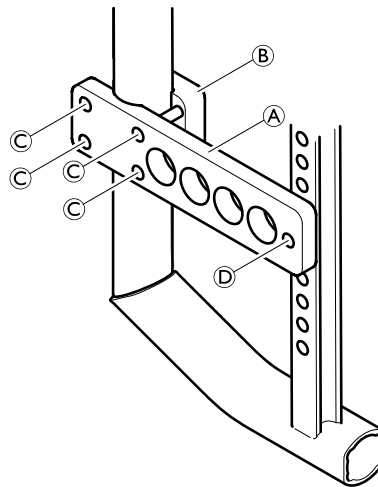


Kuusiokoloavain (5 mm) / jakoavain (10)



1. Irrota vakiosovitinlevy.
2. Aseta rumpujarrun sovitinlevy ① tarvittavalle korkeudelle rungon putkeen ja asenna se vastakappaleen ② kanssa pulteilla ③ ja ④
3. Asenna rumpujarru, katso 6.9.3 Rumpujarrun asentaminen/säätäminen, sivu 51.

③ / ④ = 13 Nm



6.8.9 Takapyörien väliholkit

Jos pyörätuoliin asennetaan uudet sivuosat (sivunojat, käsinojat, vaatesuoja tai lokasuoja), takapyörien välistä rakoa on suurennettava liittämällä ylimääräiset väliholkit. Samoin väliholkit voi olla tarpeen asentaa, jos pyörätuoliin asennetaan toiset takapyörät tai jos istuimen takakorkeutta muutetaan.

6.8.10 Sisäputken korjaaminen tai vaihtaminen



Rengasrauta



1. Irrota takapyörä ja päästä sisäputkesta ilmat.
2. Nosta renkaan toinen sivuseinä vanteen päältä rengasrauta käyttämällä. Älä käytä teräviä esineitä, kuten ruuvimeisseliä, jotka voivat vahingoittaa sisäputkea.
3. Vedä sisäputki irti renkaasta.
4. Korjaa sisäputki polkupyörän paikkaussarjalla tai vaihda putki tarvittaessa.
5. Pumpkaa sisäputkeen hieman ilmaa, jotta siitä tulee pyöreä.
6. Aseta venttiili vanteen venttiiliaukkoon ja aseta sisäputki renkaaseen. Sisäputken tulee asettua renkaaseen tasaisesti, ilman taitoksia.
7. Aloita läheltä venttiiliä ja työnnä renkaan seinämää vanteen reunan yli molemmin käsin. Tarkista samalla, ettei sisäputki puristu mistään kohdasta ulkorenkään ja vanteen väliin.

8. Pumpkaa putkeen ilmaa, kunnes paine vastaa suurinta sallittua käyttöpainetta. Tarkista, ettei renkaasta vuoda ilmaa.

6.8.11 Kiinteän renkaan vaihtaminen

Kiinteän renkaan poistaminen



Vipupalkki



1. Työnnä renkaan sivuseinämää samalla, kun asennat vipupalkin.



Jotkin kiinteät renkaat ovat selvästi vannetta pienempiä, joten tämä voi olla vaikeaa.

2. Kun yksi vipu on sisällä, asenna toinen vipu ja työnnä rengasta vanteen yli, kunnes se irtoaa.



Jos et voi työntää rengasta pois, se on leikattava pois. Varmista, ettet vahingoita vannetta.

Kiinteän renkaan asentaminen

Kiinteät renkaat voidaan asentaa vanteelle vain oikeilla työkaluilla. Useimmat näistä renkaista ovat vannetta pienempiä, ja niitä on venytettävä asennusta varten. Noudata prosessissa työkalujen mukana tulevia ohjeita.

6.8.12 Takapyörän puolien vaihtaminen

Suosittellemme, että valtuutettu laitekorjaaja vaihtaa puolat.

6.9 Pysäköintijarrut

6.9.1 Pysäköintijarrun asentaminen

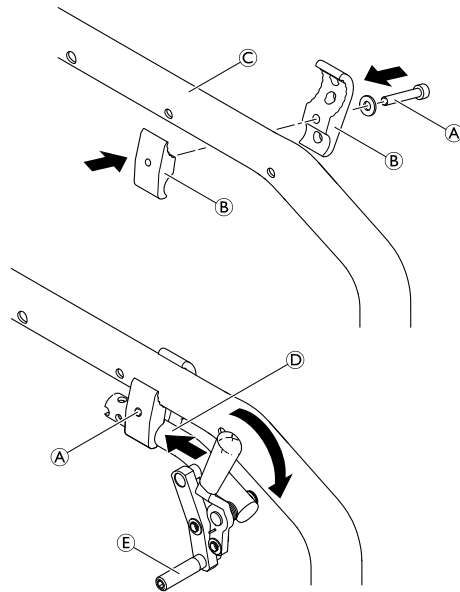


Kuusiokoloavain (5 mm)



1. Aseta jarrupidike **B** eturungon putken **C** ympärille.
2. Aseta jarru **D** jarrupidikkeeseen.
3. Ruuvaa pulttia **A** aluslevyn kanssa jarrukokoonpanoon, mutta älä kiristä.
4. Kierrä jarrupidikekokoonpanoa runkoputken ympärille säätääksesi jarrun lateraalista etäisyyttä.
5. Kierrä jarrua jarrupidikkeessä, kunnes jarrutanko **E** on vaakasuorassa asennossa suhteessa renkaaseen.
6. Ota jarru kokonaan käyttöön ja liu'uta sitä rengasta kohti, kunnes jarrutanko on samalla tasolla rengasta vasten.
7. Vapauta jarru, liu'uta sitä 3 mm taaksepäin ja kiristä pultti.

A = 13 Nm



6.9.2 Pysäköintijarrun säätäminen



Kuusiokoloavain (5 mm)



VAROITUS!

Loukkaantumisvaara

- Pysäköintijarrut on säädettävä uudelleen, kun takapyörät on vaihdettu tai pyörien kallistuskulmaa on muutettu.
- Pysäköintijarrun toiminta voidaan taata vain, jos renkaan täyttöpaine on asianmukainen.

1. Tarkista takapyörien rengaspaine ja korjaa se tarvittaessa.
2. Löysää hieman jarrupidikkeen pulttia **A**.
3. Muuta jarrukokoonpanon asentoa luvussa 6.9.1 *Pysäköintijarrun asentaminen, sivu 50* kuvatulla tavalla.
4. Kiristä pultti **A**.

TÄRKEÄÄ!

- Pysäköintijarrun käyttöönottoon käytettävän voiman oltava 60 N (enintään).



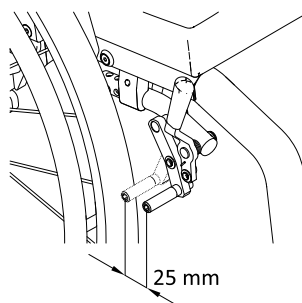
Jarrun käyttöönottoon ja käytöstä poistoon tarvitaan vain hyvin vähän voimaa. Tarvittaessa voidaan asentaa jarruvivunjatke.

Silmämääräinen tarkistus

Tarkista, että pysäköintijarrut on säädetty oikein. Jarru on asennettu oikein, kun jarrutettaessa jarrutanko painaa rengasta enintään 4 mm. (Painettavien/vedettävien vakiojarrujen tapauksessa näin käy, kun jarrukenkä on noin 25 mm:n päässä renkaasta vapautettaessa.)

Toiminnan tarkastus

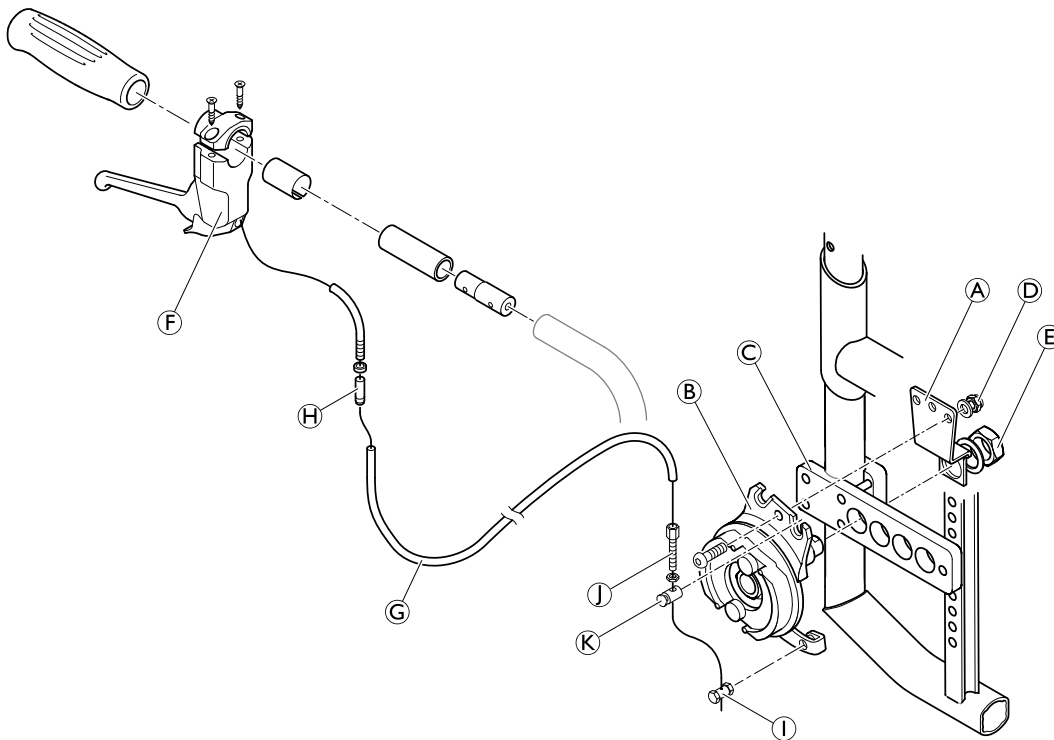
Aseta pyörätuoli, jossa on painoa ja jonka pysäköintijarru on käytössä kohti ylämäkeä ja sitten kohti alamäkeä kaltevalle pinnalle, jonka kulma on 7°. Pyörätuolin ei pidä liikkua.



6.9.3 Rumpujarrun asentaminen/säätäminen



Kuusiokoloavain (4 mm) / ristipääruuvimeisseli/kiintoavain (9 mm) / jakoavain (10 mm, 22 mm) / ruuviavain (4 mm) ■■■



1. Poista vakiosovitinlevy ja vaihda se rumpujarrun sovitinlevyyn, katso 6.8.8 *Sovitinlevyn asentaminen rumpujarruun, sivu 48.*
2. Asenna rumpujarrun levy (A) ja pyörivä kiinnitys (B) sovitinlevyyn (C) pulteilla, aluslevyillä ja muttereilla (D) ja sovitinholkki (E) aluslevyllä.
3. Asenna jarruvipu (F) työntökahvaan ja kiinnitä bowdenkaapeli (G) asennussarjalla.
4. Säädä bowdenkaapelin kireyttä kääntämällä asetusholkkia (H).
5. Jos asetusholkkia ei voi kääntää pidemmälle, nosta jarrukaapeli (I) pyörivästä kiinnityksestä ja ruuvaa kiristyspulttia (J) hieman auki osasta (K). Kiristä sitten pieni mutteri uudelleen.
6. Ripusta kaapeli (I) takaisin pyörivään kiinnitykseen.
7. Toista vaiheita 4–6, kunnes jarruasetus on oikein.

(D) = 7 Nm

(E) = 33 Nm

6.10 Vaihtoehdot

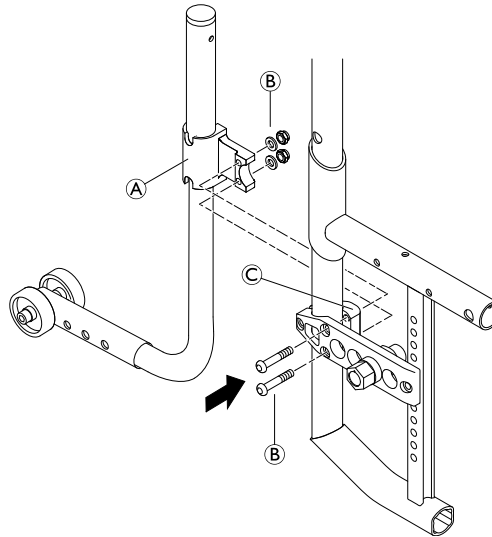
6.10.1 Kaatumisenestolaitteen asentaminen



Kuusiokoloavain (5 mm) / jakoavain (10) ■■■

- Asenna säätötuki (A) pulteilla, aluslevyillä ja muttereilla (B) sovitinlevyyn (C).

(B) = 13 Nm



6.10.2 Kaatumisenestolaitteen korkeuden säätäminen



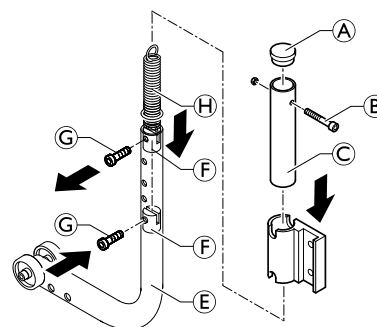
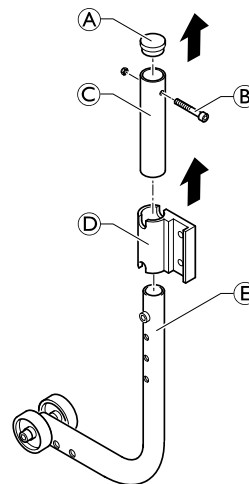
Kuusiokoloavain (4 mm) / jakoavain (8)



- Löysää pulttia (B) ja poista kaatumisenestolaitteen ja pidikkeen (D) yläpää (C). Poista tiivistesuojus (A) (esim. työntämällä se ulos putken läpi ruuvimeisselin avulla).
- Löysää kaatumisenestolaitteen putken pulttia (G) ja työnnä holkki (F) oikeaan kohtaan.
- Ruuvaa pultti (G) puoliväliin, aseta jousi (H) holkkiin (F) ja kiristä pultti (G).
- Kokoa kaatumisenestolaitteen osat yhteen. Vedä samalla jousi (H) erilleen esimerkiksi vaijerikoukun avulla ja kiinnitä se yläpultilla (B).
- Aseta kaatumisenestolaite samansuuntaisesti pyörätuolin kanssa ja kiristä pultit.

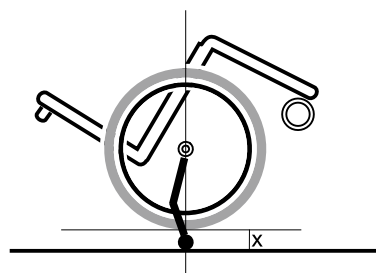
(G) = 7 Nm

(B) = 4 Nm



Toiminnan tarkastus

Kaatumisenestolaitteen ja maan välillä on oltava 50–70 mm. Kaatumisenestolaitteen taittamisen on oltava helppoa. Kallista pyörätuolia taaksepäin käyttämällä kaatumisenestolaitetta, kunnes akseli on kohtisuorassa kaatumisenestolaitteen maakontaktipisteen kanssa. Tässä asennossa takapyörän ja maanpinnan välisen etäisyyden on oltava vähintään 50 mm.



6.10.3 Kaatumistuen asentaminen

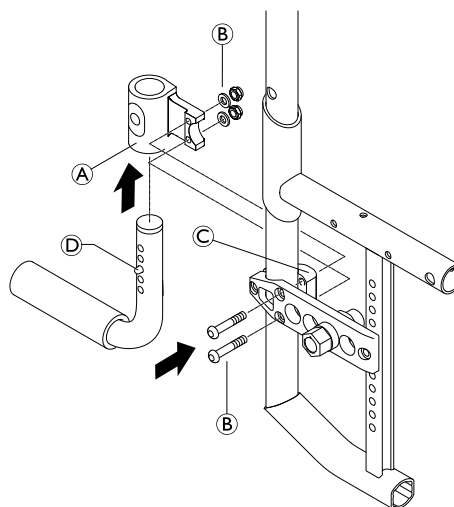


Kuusiokoloavain (5 mm) / jakoavain (10)



1. Asenna säätötuki **A** pultilla **B** sovitinlevyyn **C**.
2. Työnnä jousikiinnike **D** sisään ja työnnä kaatumistuki säätötukeen.
3. Varmista, että jousikiinnike kiinnittyy oikein säätötukeen.

B = 13 Nm



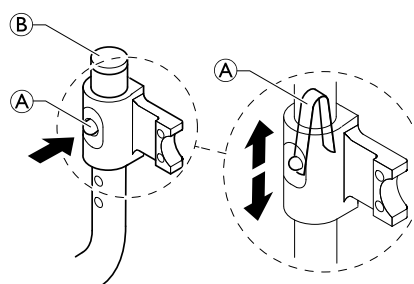
6.10.4 Kaatumistuen korkeuden säätäminen



Tasapäinen ruuvimeisseli



1. Säädä korkeutta poistamalla suojus **B** ja paina jousi **A** putken sisään esimerkiksi ruuvimeisselin avulla haluttuun kohtaan.



6.10.5 Kepinpidikkeen asentaminen

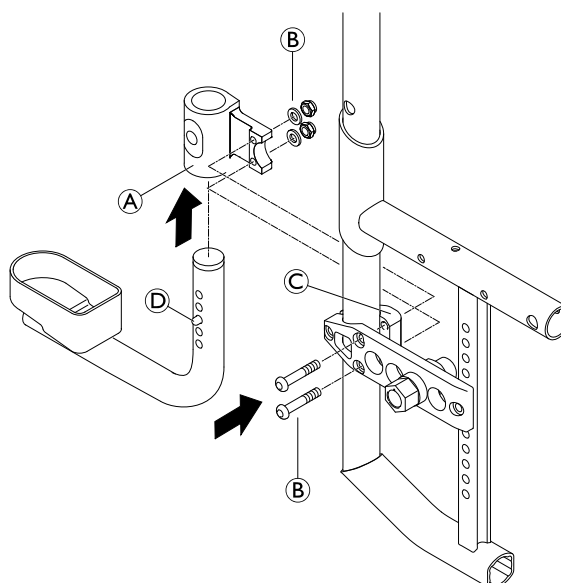


Kuusiokoloavain (5 mm) / jakoavain (10)



1. Kiinnitä säätötuki **A** pultilla **B** sovitinlevyyn **C**.
2. Työnnä jousikiinnike **D** sisään ja työnnä kepinpidike säätötukeen.
3. Varmista, että jousikiinnike kiinnittyy oikein säätötukeen.

B = 13 Nm



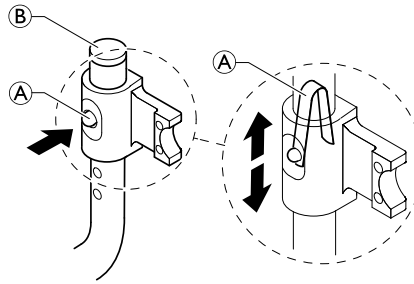
6.10.6 Kepinpidikkeen korkeuden säätäminen



Tasapäinen ruuvimeisseli



1. Säädä korkeutta poistamalla suojus **B** ja paina jousi **A** putken sisään esimerkiksi ruuvimeisselin avulla haluttuun kohtaan.



6.10.7 Siirtopyörien asentaminen

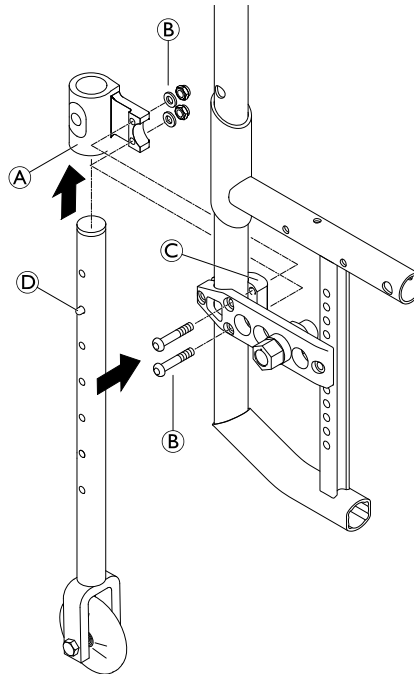


Kuusiokoloavain (5 mm) / jakoavain (10)



1. Kiinnitä säätötuki **A** pultilla **B** sovitinlevyyn **C**.
2. Työnnä jousikiinnike **D** sisään ja työnnä siirtopyörä säätötukeen.
3. Asenna toinen siirtopyörä toiselle puolelle.
4. Varmista, että jousikiinnikkeet kiinnittyvät oikein säätötukiin.

B = 13 Nm



6.10.8 Siirtopyörien korkeuden säätäminen



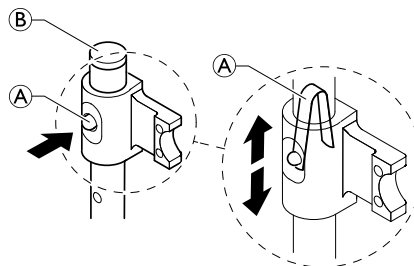
—



1. Säädä korkeutta poistamalla suojus **B** ja paina jousi **A** putken sisään esimerkiksi ruuvimeisselin avulla haluttuun kohtaan.
2. Säädä toisen siirtopyörän korkeutta vastaavasti.



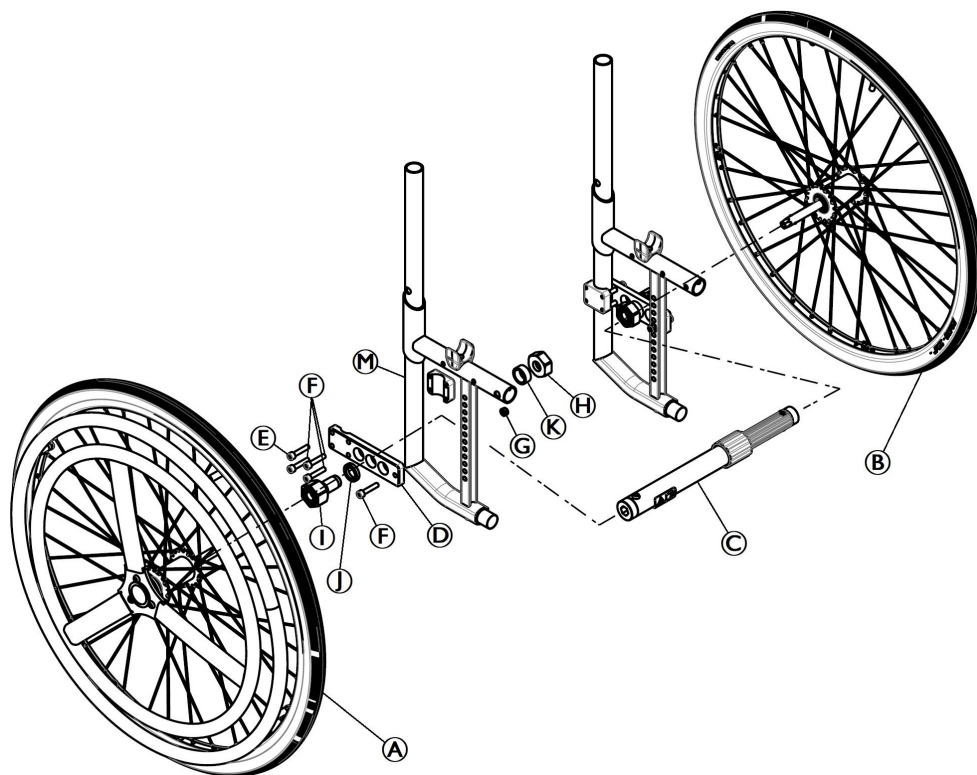
Jotta siirtopyörät voi tuoda ylä- tai ala-asentoon, jousikiinnikkeen pitää olla painettuna sisään.



6.10.9 Yhden käden ohjauksen asentaminen



Kuusiokoloavain (5 mm) / hylsyavain (32 mm) / ruuviavain (10 ja 32 mm)



1. Asenna sovitinlevy **D** runkoon **M** pultilla **E** ja pulteilla **F**, aluslevyllä ja mutterilla **G**.
2. Asenna pikasovitin **I** aluslevyllä **J**, holkilla **K** ja mutterilla **H** sovitinlevyyn kummaltakin puolelta. (jos istuinleveys on 36 mm, asenna pikasovitin **I** rungon sisäpuolelle)
3. Asenna teleskooppivarsi **C** sovitinholkkien väliin.
4. Asenna aktiivinen yhden käden ohjauspyörä **A** pikasovittimeen.
5. Asenna passiivinen yhden käden ohjauspyörä **B** pikasovittimeen toiselle puolelle.

- E** = 13 Nm
F = 13 Nm
G = 13 Nm
I = 45 Nm

6.10.10 Asentovyön asentaminen



Kuusiokoloavain (5 mm) / jakoavain (10) / pora ja poranterä = \pm 6 mm



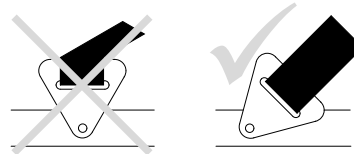
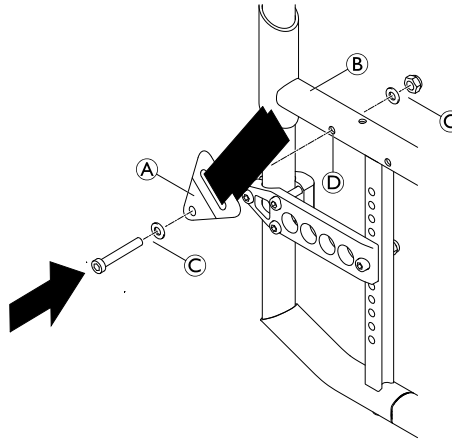
1. Jos reikää ④ ei ole, poraa sellainen kummallekin puolelle rungon ② läpi.
2. Kiinnitä teräshihna ① pulteilla, aluslevyillä ja muttereilla ③ reikien ④ läpi kummaltakin puolelta.

③ = 4 Nm

VAROITUS!

Loukkaantumisvaara virheellisen asennuksen vuoksi

- Varmista, että asentovyön nauhakudos ei ole vääntynyt kokoamisen aikana ja että lukitusmekanismi osoittaa eteenpäin.




6.10.11 Asemointivyön asentaminen



Kuusiokoloavain (4 mm) / kiintoavain (13 mm)



1. Asenna vyön pidikkeet ① ylärunгон putkeen käyttäjän tarpeiden mukaiseen kohtaan (jarrukiinnikkeiden etu- tai takapuolelle). Noudata vyön pidikkeiden asennusohjeita.


 Asenna pysäköintijarrun pidikeosa tarvittaessa uudelleen.


VAROITUS!

Loukkaantumisvaara virheellisen asennuksen vuoksi

- Varmista, että pysäköintijarrut ovat oikeassa asennossa ja toimivat.

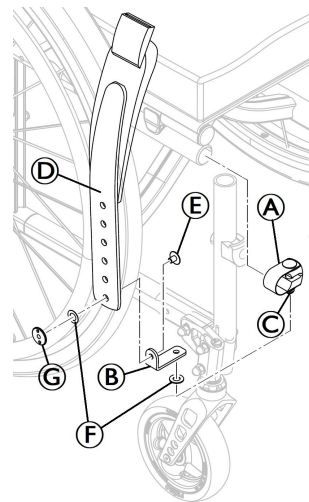
2. Kiinnitä vyö ② sopivaan reikään sovitinkiinnikkeessä ③ käyttäen pulattia ④ ja mutteria ⑤.

 Vyön kiertymisen ehkäisemiseksi vyön ja mutterin väliin voi asentaa aluslevyn ⑥.

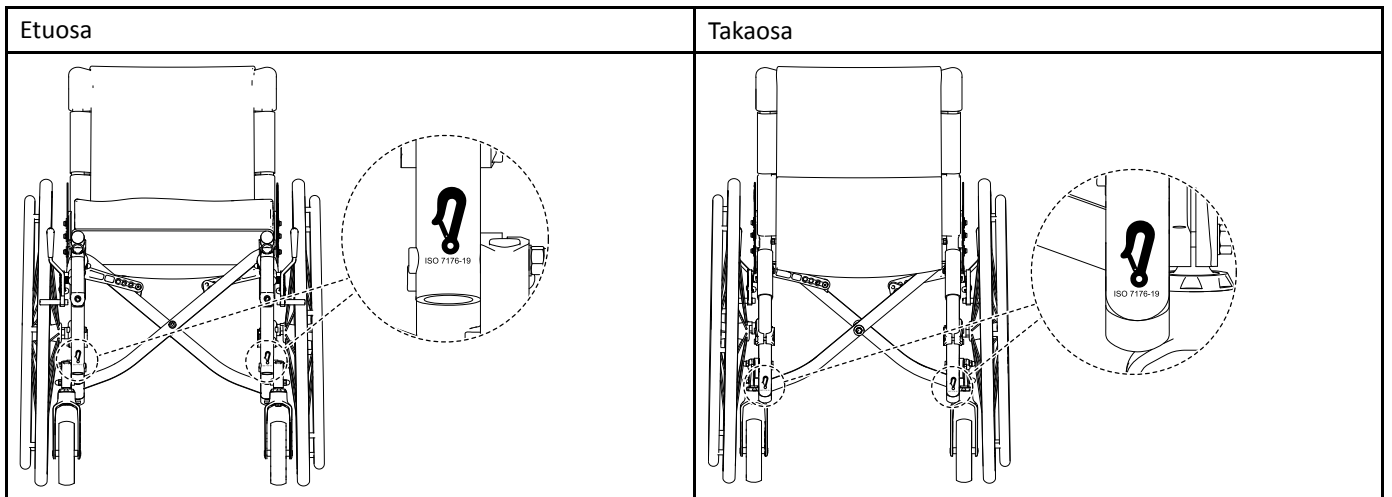
 Lyhennä tarvittaessa vyötä leikkaamalla se sopivan mittaiseksi. Pyöristä leikattu reuna siististi.

3. Kun vyö ② on kiinnitetty sovitinkiinnikkeeseen ③, asenna vyökoonpano vyön pidikkeeseen ① käyttämällä ruuvia ja mutteria ④ ja aluslevyä ⑥.

④ = 6 Nm



6.10.12 Koukun symbolimerkintöjen kiinnittäminen





Suomi:
Camp Mobility
Patamäenkatu 5, 33900 Tampere
Puhelin 09-35076310
info@campmobility.fi
www.campmobility.fi



Invacare France Operations SAS
Route de St Roch
F-37230 Fondettes
France

1659359-B 2022-01-19



Making Life's Experiences Possible®

Küschall®
UNLIMIT YOUR WORLD