

Küschall® Compact

Compact SA / Compact FF

cs **Mechanický invalidní vozík**
Návod k obsluze



Tento návod k použití MUSÍ být poskytnut každému uživateli tohoto výrobku.
PED použitím výrobku si návod prostudujte a poté ho uschovejte pro budoucí použití.

Küschall®
UNLIMIT YOUR WORLD

© 2023 Invacare Corporation

Všechna práva vyhrazena. Přetisk, vytváření kopií nebo úpravy, ať celého dokumentu, nebo jen jeho částí, jsou bez předchozího písemného souhlasu společnosti Invacare zakázány. Ochranné známky jsou označeny symboly ™ a ®. Není-li uvedeno jinak, všechny ochranné známky vlastní nebo používá na základě získané licence společnost Invacare Corporation či její přidružené společnosti.

Making Life's Experiences Possible je registrovaná ochranná známka v USA.

Obsah

1 Všeobecně	5
1.1 Úvod	5
1.2 Symboly použité v tomto dokumentu	5
1.3 Informace o záruce	6
1.4 Soulad s předpisy	6
1.4.1 Příslušné produktové normy	6
1.5 Životnost	6
1.6 Omezení ručení	6
2 Bezpečnost	7
2.1 Bezpečnostní informace	7
2.2 Štítky a symboly na výrobku	11
3 Přehled produktu	13
3.1 Popis výrobku	13
3.2 Účel použití	13
3.3 Hlavní součásti invalidního vozíku	14
3.4 Parkovací brzdy	14
3.5 Opěradlo	16
3.5.1 Madla k tlačení	17
3.6 Skládací opěradlo (volitelné)	18
3.7 Stabilizační tyč opěradla	19
3.8 Opěrky rukou a boční části	19
3.8.1 Tubulární opěrka rukou, nezajišťovací, výškově nastavitelná, snímatelná, otočná	20
3.8.2 Boční opěrka, bez pevných kroků, výškově nastavitelná, nezajišťovací	20
3.8.3 Opěrka rukou Kuschall	21
3.8.4 Blatník	22
3.8.5 Ochrana oděvu	23
3.9 Opěrky nohou	23
3.10 Čalounění sedadla	24

4 Doplnky	25
4.1 Zábrany proti převrnutí	25
4.2 Pás pro zajištění polohy	26
4.3 Upevnění při použití pásu pro zajištění polohy	28
4.4 Opěrka hlavy	28
4.5 Tranzitní kola	29
4.6 Pomoc při nahýbání	30
4.7 Otočný stolek	30
4.8 Otočné opěrky nohou s nastavitelným úhlem	32
4.9 Podpěry pro osoby po amputaci	34
4.10 Dvojitá obruba kol DHR	36
4.11 Držák na hůl	37
4.12 Lýtkový popruh / opěrka pat	37
4.13 Vzduchová pumpa	38
4.14 Pasivní osvětlení	38
5 Nastavení	39
5.1 Bezpečnostní informace	39
6 Použití	40
6.1 Bezpečnostní informace	40
6.2 Brzdění během používání	40
6.3 Nastupování a vystupování z vozíku	41
6.4 Jízda na invalidním vozíku a jeho řízení	42
6.5 Překonávání schůdků a obrubníků	43
6.6 Sjíždění a vyjíždění do schodů	45
6.7 Překonávání nakloněných ploch a svahů	46
6.8 Stabilita a rovnováha při sezení	47
6.9 Přeprava mobilního zařízení bez cestujícího	48
6.10 Přeprava invalidního vozíku s pasažérem ve vozidle	49
7 Přesun	56
7.1 Bezpečnostní informace	56
7.2 Skládání a rozkládání invalidního vozíku	56
7.3 Demontáž a montáž zadních kol	57
8 Údržba	58
8.1 Bezpečnostní informace	58

8.2	Plán údržby	58
8.3	Čištění a dezinfekce	61
8.3.1	Obecné bezpečnostní informace	61
8.3.2	Intervaly čištění	61
8.3.3	Čištění	61
8.3.4	Dezinfekce	62
9	Po použití	63
9.1	Skladování	63
9.2	Repase	63
9.3	Likvidace	63
10	Odstraňování potíží	64
10.1	Bezpečnostní informace	64
10.2	Identifikace a oprava závad	65
11	Technické Údaje	67
11.1	Rozměry a hmotnost	67
11.2	Maximální hmotnost odnímatelných součástí	69
11.3	Pneumatiky	69
11.4	Materiály	70
11.5	Provozní prostředí	70

1 Všeobecně

1.1 Úvod

V této uživatelské příručce naleznete důležité informace o správném použití tohoto výrobku. Pečlivě si tuto uživatelskou příručku přečtete a dodržujte veškeré bezpečnostní pokyny, aby byla při používání tohoto výrobku zajištěna bezpečnost.

Tento výrobek používejte pouze v případě, že jste si přečetli tento návod a porozuměli mu. Požádejte o další radu zdravotnického pracovníka, který je obeznámen s vaším zdravotním stavem, a vyjasněte si s ním veškeré otázky týkající se správného používání a potřebných úprav.

Pamatujte, že některé části tohoto dokumentu se nemusí na vztahovat na váš výrobek, neboť tato příručka platí pro všechny dostupné modely vyráběné v době jejího tisku. Není-li uvedeno jinak, jednotlivé části tohoto dokumentu se týkají všech modelů výrobku.

Modely a konfigurace dostupné ve vaší zemi najdete v lokální prodejní dokumentaci.

Společnost Invacare si vyhrazuje právo změnit specifikace výrobku bez dalšího upozornění.

Než začnete tento dokument číst, zkontrolujte, že se jedná o jeho nejnovější verzi. Nejnovější verzi naleznete ve formátu PDF na webových stránkách společnosti Invacare.

Pokud je pro vás velikost písma v tištěné verzi dokumentu hůře čitelná, můžete si ji z webu stáhnout ve formátu PDF. Stažený soubor si můžete na obrazovce přiblížit tak, aby byl pro vás lépe čitelný.

1659295-D

Další informace o výrobku, např. bezpečnostní údaje o výrobku či informace o stažení výrobků, vám poskytne distributor společnosti Invacare. Adresy jsou uvedeny na konci tohoto dokumentu.

V případě vážného incidentu souvisejícího s produktem informujte výrobce a příslušný orgán ve vaší zemi.

1.2 Symboly použité v tomto dokumentu

V tomto dokumentu jsou použity symboly a signální slova k označení nebezpečných situací nebo postupů, které by mohly zapříčinit úraz osob nebo škodu na majetku. Definice těchto signálních slov jsou uvedeny níže.



VAROVÁNÍ

Označuje nebezpečnou situaci, v jejímž důsledku by mohlo dojít k vážnému poranění nebo usmrcení.



UPOZORNĚNÍ

Označuje nebezpečnou situaci, v jejímž důsledku by mohlo dojít k drobnému či méně závažnému poranění.



OZNÁMENÍ

Označuje nebezpečnou situaci, v jejímž důsledku by mohlo dojít k poškození majetku.



Tipy a doporučení

Poskytují užitečné tipy a doporučení k účelnému a bezproblémovému použití tohoto výrobku.

Další symboly

(Nevztahuje se na všechny příručky)



Odpovědná osoba ve Spojeném království
Značí, že se výrobek nevyrábí ve Spojeném
království.



Triman
Označuje předpisy pro recyklaci a třídění (platí
pouze ve Francii).

1.3 Informace o záruce

Poskytujeme záruku výrobce na výrobek v souladu
s našimi všeobecnými obchodními podmínkami platnými
v jednotlivých zemích.

Záruční reklamace lze uplatňovat pouze prostřednictvím
poskytovatele, od něhož byl výrobek zakoupen.

1.4 Soulad s předpisy

Kvalita je nezbytným předpokladem správného fungování
společnosti, která se řídí normou ISO 13485.

Tento výrobek nese označení CE v souladu s nařízením
2017/745 o zdravotnických prostředcích třídy I.

Tento výrobek nese označení UKCA v souladu s britským
nařízením Part II UK MDR 2002 (v platném znění)
o zdravotnických prostředcích třídy I.

Naše společnost se neustále snaží snižovat dopad na životní
prostředí – lokálně i globálně.

Používáme pouze materiály a součásti, které odpovídají
požadavkům směrnice REACH.

1.4.1 Příslušné produktové normy

Tento invalidní vozík byl testován v souladu s požadavky
normy EN 12183. Součástí byly také zkoušky hořlavosti.

Další informace o místních normách a předpisech vám
poskytne místní zástupce společnosti Invacare. Adresy jsou
uvedeny na konci tohoto dokumentu.

1.5 Životnost

Je-li výrobek denně používán v souladu s bezpečnostními
nařízeními a k zamýšlenému účelu, jenž je uveden v tomto
návodu, a jsou-li dodržovány intervaly jeho údržby, je
očekávaná životnost výrobku 5 let. Reálná životnost se však
může lišit v závislosti na četnosti a intenzitě používání.

1.6 Omezení ručení

Společnost Invacare nenesе žádnou zodpovědnost za
poškození vzniklé v důsledku následujících situací:

- nedodržení pokynů v uživatelské příručce,
- nesprávné použití,
- přirozené opotřebení,
- nesprávná montáž nebo sestavení provedené kupujícím
nebo třetí stranou,
- technické úpravy,
- neoprávněné úpravy nebo použití nevhodných
náhradních dílů.

2 Bezpečnost

2.1 Bezpečnostní informace

V této části naleznete bezpečnostní informace důležité pro ochranu uživatele invalidního vozíku a asistenta, stejně jako pro bezpečné a bezproblémové používání invalidního vozíku.



VAROVÁNÍ!

Nebezpečí závažného úrazu nebo poškození

Nesprávné použití tohoto výrobku může vést k úrazu nebo poškození.

- Nejsou-li pro vás varování, upozornění nebo pokyny srozumitelné, obraťte se před použitím produktu na zdravotníka, dodavatele nebo odborného technika.
- Tento výrobek ani žádné dostupné volitelné vybavení používejte teprve tehdy, až se důkladně obeznámíte s tímto návodem a s veškerými dodatečnými instruktážními podklady, a to uživatelskou příručkou, servisní příručkou nebo pokyny dodávanými spolu s tímto výrobkem nebo s volitelným vybavením.



VAROVÁNÍ!

Nebezpečí závažného úrazu nebo úmrtí

Nebezpečí vážného úrazu nebo úmrtí v případě požáru nebo kouře jsou uživatelé invalidního vozíku vystaveni zejména tehdy, pokud se nemohou od zdroje požáru nebo kouře vzdálit. Hořící zápalky, zapalovače a cigarety mohou způsobit otevřený oheň v okolí invalidního vozíku nebo na oblečení.

- Invalidní vozík nepoužívejte ani neuskładňujte v blízkosti otevřeného ohně či hořlavých látek.
- Při používání invalidního vozíku nekuřte.



VAROVÁNÍ!

Nebezpečí nehody nebo závažného úrazu

V důsledku nesprávného seřízení invalidního vozíku může dojít k nehodě a s ní souvisejícímu vážnému úrazu.

- Seřízení invalidního vozíku musí vždy provádět kvalifikovaný pracovník.



VAROVÁNÍ!

Nebezpečí převrácení

Podélné umístění osy zadních kol vůči opěradlu může ovlivnit stabilitu invalidního vozíku.

- Když jsou kola předsunutá, invalidní vozík je méně stabilní a hrozí, že se převrátí dozadu. Současně se s ním však lépe manévruje, jelikož je možné pevněji uchopit obrubu na ruce a má kratší poloměr otáčení.
- Po posunutí osy zadních kol dozadu je invalidní vozík naopak stabilnější a méně náchylný k překlápění, jeho manévrovatelnost je však nižší.
- V závislosti na schopnostech uživatele a jeho konkrétních bezpečnostních omezeních je možné nižší stabilitu kompenzovat instalací zábran proti převrnutí.



VAROVÁNÍ!

Nebezpečí naklonění

Pozice osy zadního kola a úhel opěradla invalidního vozíku jsou dvě klíčové úpravy, které mohou ovlivnit vaši stabilitu při sezení na invalidním vozíku.

- Tyto úpravy pozice předních kol a/nebo úhlové vidlice a sestavení invalidního vozíku lze provádět pouze pod vedením kvalifikovaného technika, který plně posoudil vliv změn na konfiguraci invalidního vozíku z hlediska možných rizik. Poradte se s autorizovaným dodavatelem.



VAROVÁNÍ!

Riziko způsobené stylem jízdy, který je nevhodný vzhledem k podmínkám

Na mokré zemi, nerovném povrchu či štětku hrozí nebezpečí smyku.

- Vždy svoji rychlost a styl jízdy přizpůsobte panujícím podmínkám (počasí, povrch, vlastní schopnosti atd.).



VAROVÁNÍ!

Nebezpečí úrazu

Při nárazu můžete utrpět poranění částí těla, které vyčnívají z invalidního vozíku ven (např. chodidla či ruce).

- Zabraňte nebrzděným nárazům.
- Nikdy čelně nenajíždějte do předmětů.
- Úzkými chodbami projíždějte opatrně.



VAROVÁNÍ!

Riziko způsobené neovladatelným vozíkem

Při vysokých rychlostech můžete nad vozíkem ztratit kontrolu a převrhnout se.

- Rychlost jízdy vždy přizpůsobte daným podmínkám.
- Vyhýbejte se obecně všem nárazům.

**VAROVÁNÍ!****Nebezpečí úrazu**

Nefunkční či nesprávně nastavená bezpečnostní zařízení (brzdy, zábrany proti převrnutí) mohou způsobit úraz.

- Před každým použitím invalidního vozíku zkontrolujte, zda bezpečnostní zařízení správně fungují, a nechte je pravidelně zkontrolovat kvalifikovaným pracovníkem nebo u vašeho dodavatele.

**UPOZORNĚNÍ!****Nebezpečí úrazu**

- V případě otlaků nebo poranění pokožky zabraňte kontaktu postiženého místa s tkaninami zařízení. Zdravotní problémy konzultujte s lékařem.

**UPOZORNĚNÍ!****Nebezpečí úrazu**

Používání mechanického invalidního vozíku může způsobovat bolesti ramen. Tomu lze předcházet dodržováním následujících doporučení:

- Pohybujte zadními koly více dopředu, aby se vaše ruce pohybovaly v anatomickém rozsahu.
- Zajistěte, aby byl uživatel usazen co nejvíce ergonomicky vzhledem k jeho zdravotnímu postižení.

**UPOZORNĚNÍ!****Nebezpečí popálení**

Jsou-li součásti vozíku vystaveny vnějším zdrojům tepla, mohou se zahřát na vysokou teplotu.

- Invalidní vozík před použitím nevystavujte intenzivnímu slunečnímu svitu.
- Před použitím zkontrolujte teplotu všech součástí, kterých se dotýkáte holou pokožkou.

**UPOZORNĚNÍ!****Nebezpečí skřípnutí prstů**

Existuje stálé nebezpečí skřípnutí např. prstů nebo paží mezi pohyblivými částmi invalidního vozíku.

- Při spouštění skládacích mechanismů nebo mechanismů na vkládání, např. odnímatelné osy zadního kola, skládání opěradla nebo ochrany před převážením, se ujistěte, že se nic neskřípne.

**UPOZORNĚNÍ!****Nebezpečí převrácení**

Zavěšení dalšího nákladu (batohu nebo podobných věcí) na zadní sloupky invalidního vozíku může negativně ovlivnit zadní stabilitu vozíku.

- Při využívání zadních sloupků k zavěšení dalšího nákladu společnost Invacare důrazně doporučuje použít zábrany proti převrnutí (k dispozici jako volitelný doplněk).



UPOZORNĚNÍ!

Nebezpečí úrazu

Neoriginální nebo nesprávné díly mohou ovlivnit fungování a bezpečnost tohoto výrobku.

- Používejte pouze originální díly určené pro váš výrobek.
- Vzhledem k regionálním odlišnostem vyhledejte dostupné volitelné díly na místních webových stránkách nebo v místním katalogu společnosti Invacare, případně se obraťte na svého dodavatele výrobků Invacare. Adresy jsou uvedeny na konci tohoto dokumentu.



OZNÁMENÍ!

Při kombinovaném použití produktu s jiným produktem se omezení jednotlivých produktů vztahují i na celou kombinaci. Např.: Povolená maximální hmotnost uživatele jednoho z produktů je nižší.

- Používejte pouze kombinace produktů povolené společností Invacare. Bližší informace vám sdělí dodavatel výrobků Invacare.
- Před použitím kteréhokoli výrobku si přečtěte jeho uživatelskou příručku a věnujte pozornost všem omezením. Pro bezpečné používání je nezbytný úplný soulad s informacemi, pokyny a doporučeními obsaženými v obou uživatelských příručkách.



OZNÁMENÍ!

Při použití pomocného pohonu u invalidního vozíku hrozí nebezpečí

Z bezpečnostních důvodů jej smějí obsluhovat pouze osoby, které mají dostatečné fyzické a duševní schopnosti, aby mohly bezpečně ovládat vozík s připevněným pomocným pohonem ve všech možných situacích (např. silniční provoz) a v případě nefungujícího nebo vypínajícího se pomocného pohonu jsou schopny invalidní vozík zabrzdit a bezpečně zastavit. Jakékoli použití v rozporu s určením znamená riziko zranění. Při vysokých rychlostech můžete nad vozíkem ztratit kontrolu a převrhnout se.

- Řiďte opatrně.
- Vždy svoji rychlost a styl jízdy přizpůsobte panujícím podmínkám (počasí, povrch, vlastní schopnosti atd.).
- Vyhněte se kolizi.

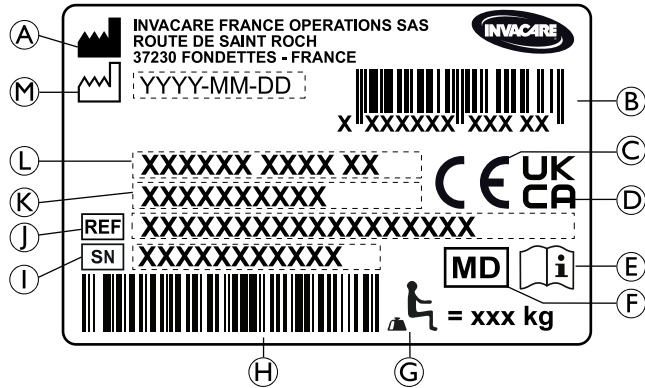
Použití pomocného pohonu u invalidního vozíku více namáhá jeho konstrukci.

- Po každém použití pomocného pohonu zkontrolujte, zda nejsou na rámu invalidního vozíku praskliny nebo zda nemá povolené šrouby.
- Při jakékoli známce únavy konstrukce invalidního vozíku okamžitě přestaňte vozík používat a obraťte se na kvalifikovaného technika.

2.2 Štítky a symboly na výrobku

Identifikační štítek


Identifikační štítek je připevněn k rámu invalidního vozíku a jsou na něm uvedeny následující informace:




- A Adresa výrobce
- B Čárový kód EAN/HMI
- C Evropská shoda
- D Shoda ve Spojeném království
- E Přečtěte si uživatelskou příručku
- F Zdravotnický prostředek
- G Maximální hmotnost uživatele
- H Čárový kód se sériovým číslem
- I Sériové číslo


- J Referenční číslo
- K Šířka sedáku
- L Popis výrobku
- M Datum výroby

Symbol karabiny

	<p>Označuje body na vozíku, které slouží k upevnění popruhů zádržného systému při přepravě obsazeného invalidního vozíku v motorovém vozidle.</p> <p>Tento symbol je na invalidním vozíku umístěn jen v případě, že si invalidní vozík objednáte s volitelnou přepravní soupravou.</p>
---	--

	<p>VÝSTRAŽNÝ symbol</p> <p>Tento invalidní vozík není konfigurován pro přepravu osob v motorovém vozidle. Tento symbol se nachází na rámu v blízkosti identifikačního štítku.</p>
---	--

Varovný štítek zábrany proti převrácení

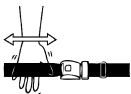
	<p>VAROVÁNÍ: Přečtěte si uživatelskou příručku</p> <p>Před použitím zábrany proti převrácení si přečtěte pokyny v uživatelské příručce.</p>
---	--

Varovný štítek nezajišťovacích bočných částí



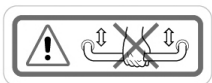
Nezvedejte invalidní vozík uchopením za nezajišťovací boční části.

Štítek s informacemi o pásu pro zajištění polohy těla



Délku pásu pro zajištění polohy jste zvolili správně, pokud mezi něj a tělo dokážete zasunout dlaň.

Varovný štítek stabilizační tyče



Nezvedejte invalidní vozík uchopením za stabilizační tyč.

3 Přehled produktu

3.1 Popis výrobku

Compact SA je skládací invalidní vozík s křížovými vzpěrami a otočnými opěrkami nohou.

Compact FF je skládací invalidní vozík s křížovými vzpěrami.



OZNÁMENÍ

- Invalidní vozík je vyráběn a konfigurován individuálně podle parametrů objednávky. Specifikace musí stanovit zdravotník dle požadavků a zdravotního stavu uživatele.
 - Pokud chcete upravit konfiguraci invalidního vozíku, obraťte se na zdravotníka.
 - Veškeré úpravy smí provádět pouze kvalifikovaný pracovník.

3.2 Účel použití

Invalidní vozík lze používat uvnitř i venku na rovině terén a přístupný terén.

Invalidní vozík je určen k zajištění mobility osob omezena na polohu vsedě, kteří pohánějí většinou sami na invalidním vozíku.

Invalidní vozík není určen pro hrubé nebo nadměrné aktivity, jako jsou sporty, které nejsou součástí zamýšleného (denní použití).

Zamýšlený uživatel

Invalidní vozík je určen pro osoby od 12 let (dospívající a dospělí). Hmotnost invalidního vozíku cestující by neměl překročit maximální hmotnost uživatele uvedené v části Technické údaje a na identifikaci označení.

Předpokládaným uživatelem je osoba na invalidním vozíku a/ nebo osoba asistent. Uživatel by toho měl být fyzicky i psychicky schopen používat invalidní vozík bezpečně (například k pohonu, řízení, brzdění).

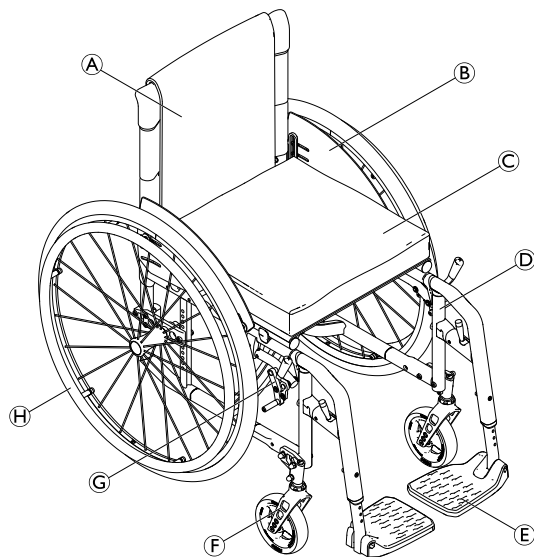
Indikace

- Významná až úplná ztráta hybnosti kvůli strukturálnímu a/nebo funkčnímu poškození dolních končetin
- Dostatečná síla a úchop paží a rukou k pohánění invalidního vozíku

Kontraindikace

Nejsou známy žádné kontraindikace při použití invalidní vozík podle plánu

3.3 Hlavní součásti invalidního vozíku



Ⓐ	Opěradlo
Ⓑ	Ochrana oděvu
Ⓒ	Sedadlo s čalouněním
Ⓓ	Rám
Ⓔ	Podnožka
Ⓕ	Vidlice kolečka s kolečkem
Ⓖ	Parkovací brzda
Ⓗ	Zadní kolo s obrubou na ruce a rychloupínací osou

i Vybavení vašeho invalidního vozíku se může lišit od uvedeného obrázku, jelikož je každý vozík vyráběn individuálně podle parametrů objednávky.

3.4 Parkovací brzdy

Parkovací brzdy se používají ke znehybnění vozíku ve chvíli, kdy zastavíte, a zabraňují mu v odjetí.



VAROVÁNÍ!

Pokud zabrzdíte příliš prudce, může se vozík převrátit.

Pokud aktivujete parkovací brzdy ve chvíli, kdy je invalidní vozík v pohybu, může se stát, že již nebude možné řídit směr pohybu. Invalidní vozík může náhle zastavit, což může vést ke kolizi nebo k pádu převážené osoby.

– Nikdy neaktivujte parkovací brzdy během jízdy.

**VAROVÁNÍ!****Riziko způsobené neovladatelným vozíkem**

- Parkovací brzdy musí být používány současně.
- Nepoužívejte parkovací brzdy ke zpomalení vozíku.
- O parkovací brzdy se nikdy neopírejte (například kvůli opoře nebo při přemístování).

**VAROVÁNÍ!****Nebezpečí převrácení**

Pokud nebude v pneumatikách dostatečný tlak vzduchu, nebudou parkovací brzdy fungovat správně.

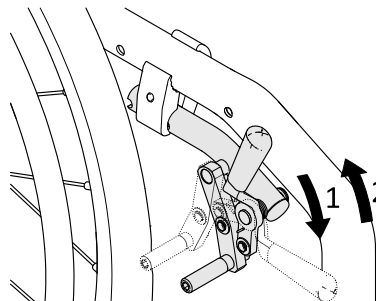
- Nahustěte pneumatiky na správný tlak, viz 11.3 *Pneumatiky, strana 69.*

**UPOZORNĚNÍ!****Nebezpečí přiskřípnutí nebo rozdrčení**

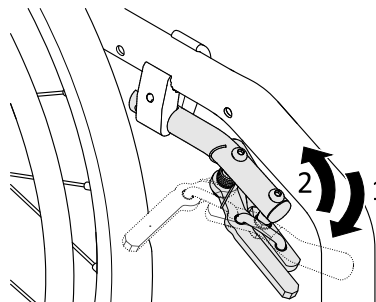
Při aktivování a uvolňování brzdy neuchopujte brzdový mechanismus celou rukou.



Vzdálenost mezi brzdovými čelistmi a pneumatikou je možné upravit. Nastavení musí provést kvalifikovaný pracovník.

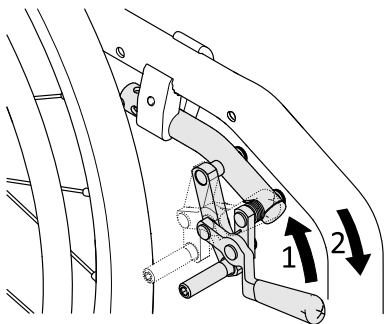
Standardní brzda

1. Chcete-li brzdou zajistit, zatlačte brzdovou páku dlaní co nejvíce dopředu.
2. Chcete-li brzdou uvolnit, zatáhněte brzdovou páku prsty směrem dozadu.

Aktivní brzda

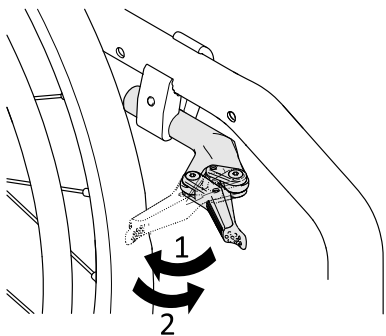
1. Pokud chcete brzdou aktivovat, zatáhněte páčku brzdy vedle nebo mezi kolena co nejvíce dopředu.
2. Pokud chcete brzdou uvolnit, zatlačte páčku brzdy vedle nebo mezi kolena dozadu.

Zatahovací brzda



1. Chcete-li brzdou aktivovat, zatáhněte brzdovou páku prsty co nejvíce dozadu.
2. Chcete-li brzdou uvolnit, zatlačte brzdovou páku dlaní směrem dopředu.

Lehká aktivní brzda



UPOZORNĚNÍ!

Nebezpečí přiskřípnutí nebo rozdrčení

Při aktivování a uvolňování brzdy neuchopujte brzdový mechanismus celou rukou.

1. Pokud chcete brzdou aktivovat, dlaní směrem k pneumatice zatlačte brzdovou páku co nejvíce dozadu.
2. Chcete-li brzdou uvolnit, brzdovou páku zatlačte okrajem dlaně směrem dopředu.

3.5 Opěradlo



VAROVÁNÍ!

Nebezpečí poranění asistenta a poškození invalidního vozíku

Naklonění vozíku s těžkým uživatelem může poranit asistentova záda a poškodit vozík.
– Před provedením nakláněcího manévru se ujistěte, že můžete invalidní vozík s těžkým uživatelem bezpečně ovládat.

Standardní potah opěradla



Pro všechny typy opěradel je k dispozici standardní potah opěradla. Tyto potahy nelze upravovat.



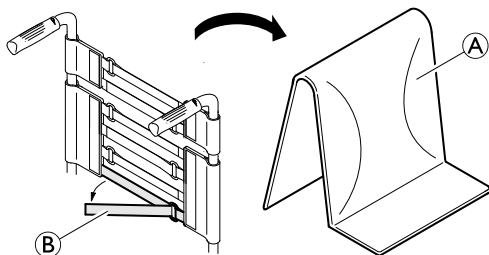
VAROVÁNÍ!

Nebezpečí převrácení

Pokud je standardní potah opěradla opotřebený, zvýší se riziko převážení vozíku.
– Opotřebený standardní potah opěradla musí vyměnit kvalifikovaný technik.

Kromě standardního potahu opěradla jsou k dispozici potahy opěradla s přizpůsobitelným napnutím.

Přizpůsobení napnutí potahu opěradla



1. Vyměňte čalounění opěradla **A**.
2. Tahem uvolněte pásky se suchým zipem **B** na zadní straně potahu opěradla.
3. Podle potřeby pásky utáhněte či povolte a poté znovu upevněte.



VAROVÁNÍ! **Nebezpečí převrácení**

Pokud zůstanou pásky příliš uvolněné, zvýší se riziko převážení vozíku.

- Ujistěte se, že jsou pásky správně utaženy.



OZNÁMENÍ

Nadměrné utážení pásek je spojeno s rizikem změny geometrie invalidního vozíku.

- Pásky se nesmí příliš utahovat.
- Pásky utahujte pouze v případě, že je vozík rozložený.

Výška opěradla / úhel opěradla

Výšku a úhel opěradla je možné nastavit. Nastavení musí provést kvalifikovaný pracovník.



VAROVÁNÍ!

Nebezpečí převrácení

Zavěšení dalšího nákladu (batohu nebo podobných věcí) na zadní sloupky invalidního vozíku může negativně ovlivnit zadní stabilitu vozíku. To může způsobit převrácení vozíku vzad a přivodit zranění.

- Při využívání zadních sloupků pro dodatečný náklad (batoh a podobné věci) proto společnost Kuschall důrazně doporučuje používat zábrany proti převrnutí (k dispozici jako volitelný doplněk).

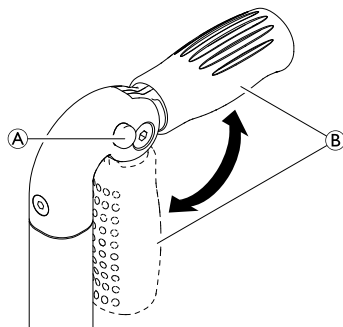
3.5.1 Madla k tlačení



OZNÁMENÍ

- Před každým použitím invalidního vozíku madla zkontrolujte a ověřte, zda jsou úchyty na ruce zajištěné a nelze je otočit nebo stáhnout.

Składací madla k tlačení



1. Zcela uvolněte tlačítko (A) a skládejte madlo (B), dokud slyšitelně nezapadne.

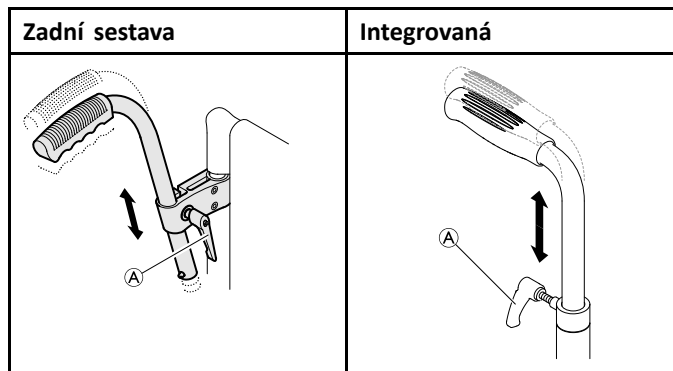


UPOZORNĚNÍ!

Pokud madlo řádně nezapadne, mohlo by se stát, že se při tlačení invalidního vozíku nečekaně složí.
– Zkontrolujte, zda madlo řádně zapadlo.

Výškově nastavitelná madla k tlačení

Výškově nastavitelná madla k tlačení lze plynule přizpůsobit tak, aby co nejvíce vyhovovala jakémukoli asistentovi.



1. Pokud chcete nastavit výšku madel k tlačení, uvolněte šroub (A), zatlačte madlo do požadované pozice a šroub opět utáhněte.



VAROVÁNÍ!

Nebezpečí úrazu

– Výškově nastavitelná madla k tlačení nepoužívejte k táhnutí vozíku.

3.6 Składací opěradlo (volitelné)

Ve složeném i rozloženém stavu vozíku lze opěradlo složit nebo narovnat.

Složení opěradla

1. Chcete-li opěradlo složit, uchopte řemínek na opěradle invalidního vozíku a zatáhněte za něj směrem nahoru.
2. Ve stejnou chvíli zatlačte horní okraj opěradla dopředu.

Vyklopení opěradla nahoru

1. Chcete-li opěradlo vyklopit, uchopte horní hranu opěradla a odklopte ho směrem nahoru.



OZNÁMENÍ

- Nikdy invalidní vozík neskládejte ani nerozkládejte, pokud je opěradlo složené.

3.7 Stabilizační tyč opěradla

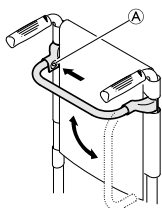
Volitelná stabilizační tyč zvyšuje stabilitu opěradla u vozíků s příliš vysokým nebo širokým opěradlem.



OZNÁMENÍ

- Stabilizační tyč nepoužívejte ke zvedání ani tlačení vozíku. Mohla by se zlomit.
- Před složením vozíku stabilizační tyč vždy uvolněte.

Uvolnění stabilizační tyče



1. Stiskněte pružinový kolík ① na zapínání na levé straně a otočte stabilizační tyč směrem dolů.

Stabilizační tyč je rovněž možné úplně demontovat, a to zatlačením pružinových kolíků na obou stranách. Poté je možné stabilizační tyč vytáhnout.

3.8 Opěrky rukou a boční části



VAROVÁNÍ!

Nebezpečí úrazu

Boční opěrky se nezajišťují a lze je snadno vytáhnout nahoru.

- Nezvedejte ani nepřenášejte invalidní vozík uchopením za boční opěrky.
- Nepřenášejte invalidní vozík do schodů ani ze schodů uchopením za boční opěrky.

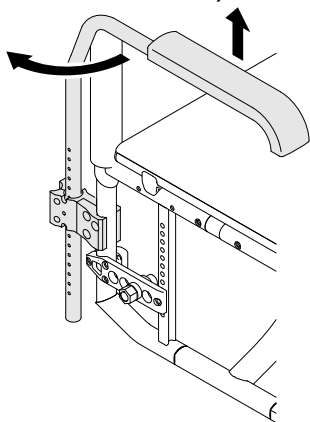


UPOZORNĚNÍ!

Nebezpečí přiskřípnutí

- Dbejte na to, aby byly vaše prsty při demontáži, usazování a úpravě opěrky rukou dostatečně daleko od pohyblivých částí.

3.8.1 Tubulární opěrka rukou, nezajišťovací, výškově nastavitelná, snímatelná, otočná



Odebrání

1. Zvedněte opěrku ruky a vytáhněte ji nahoru z držáku.

Montáž

1. Zamáčkněte opěrku ruky do držáku.

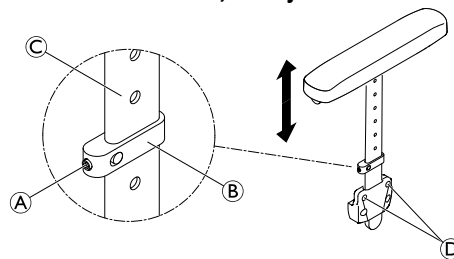
Přizpůsobení výšky

1. Vytáhněte opěrku ruky z držáku.
2. Uvolněte šroub na trubce opěrky ruky a v požadované výšce šroub opět utáhněte.
3. Zamáčkněte opěrku ruky zpět do držáku.
4. Provedte nastavení na obou stranách.

Otočení

1. Lehce zvedněte opěrku rukou a otočte ji směrem ven.

3.8.2 Boční opěrka, bez pevných kroků, výškově nastavitelná, nezajišťovací



Odebrání

1. Vytáhněte boční opěrku za čalounění podpěrky pod ruku z držáku na zadní straně.
2. Pokud chcete nastavit, jak snadno či obtížně je možné boční opěrku vytáhnout z držáku, změňte stupeň utažení šroubů ①.

Montáž

1. Zamáčkněte boční opěrku do držáku.

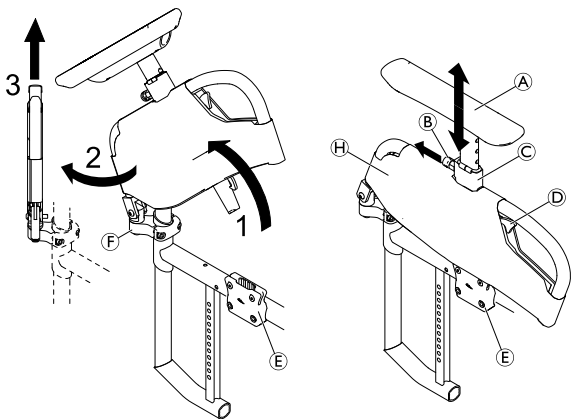
Přizpůsobení výšky

1. Lehce povolte stavěcí šroub ① na upínacím dílu ②.
2. Posuňte upínací díl po profilu ③ nahoru nebo dolů do požadované výšky.
3. Stavěcí šroub znovu utáhněte.
4. Provedte nastavení na obou stranách.

3.8.3 Opěrka rukou Kuschall

Volitelný doplněk – opěrka rukou je v zajištěné poloze a lze ji převrátit dozadu, otočit směrem ven a odstranit. Podložka opěrky rukou ve tvaru T je výškově nastavitelná a je také v zajištěné poloze.

Demontáž opěrky rukou



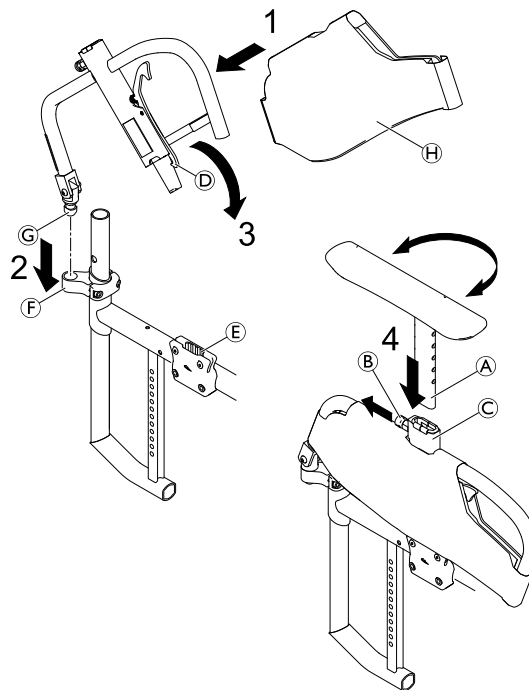
1. Zvedněte uvolňující páčku ④ a otočte sestavu opěrky rukou směrem nahoru a ven z držáku opěrky rukou ⑤.
2. Otočte sestavu opěrky rukou o 45° směrem ven.
3. Vytáhněte opěrku rukou směrem nahoru z kloubu ⑥.

Sejmutí potahu


Potah lze sejmut a prát v pračce při teplotě 30 °C.

1. Vytáhněte pružinovou západku ⑧, uchopte podložku opěrky rukou ve tvaru T ⑨ a vytáhněte ji z držáku ③.
2. Sejměte potah ⑩ ze sestavy opěrky rukou rozeprnutím suchých zipů na obou stranách.

Montáž opěrky rukou



1. Pokud ještě není nasazený potah opěrky rukou **H** na sestavě opěrky rukou, nasadte jej.
2. Vložte čep kloubu **C** opěrky rukou na kloub **F** tak, aby se zajistil se slyšitelným cvaknutím.
3. Otočte sestavu opěrky rukou směrem dolů do držáku opěrky rukou **E** dokud se hák uvolňovací páčky **D** nezajistí se slyšitelným cvaknutím.
4. Vytáhněte pružinovou západku **B** a vložte rameno podložky opěrky rukou ve tvaru T **A** do držáku **C** v požadované výšce.

 Podložku opěrky rukou lze volitelně vložit otočenou o 180°.

5. Uvolněte pružinovou západku a nechte rameno podložky opěrky rukou ve tvaru T zapadnout se slyšitelným cvaknutím do nejbližšího otvoru.

Přízpůsobení výšky

1. Vytáhněte pružinovou západku **B** a přesuňte podložku opěrky rukou **A** do požadované výšky.
2. Uvolněte pružinovou západku a nechte ji zapadnout se slyšitelným cvaknutím do nejbližšího otvoru.



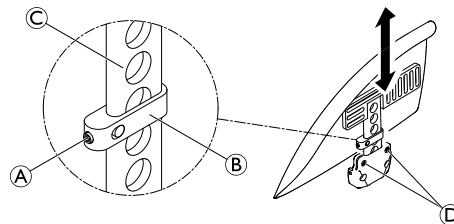
VAROVÁNÍ! **Nebezpečí úrazu**

Přestože jsou opěrky rukou zajištěné, nejsou konstruované na zátěž celého invalidního vozíku s pasažérem.

- Invalidní vozík nikdy nezvedejte za opěrky rukou.
- Invalidní vozík nepřenášejte do schodů ani ze schodů uchopením za opěrky rukou.

3.8.4 Blatník

Je možné nainstalovat odnímatelný blatník a zabránit stříkání špíny z kol nahoru. Pozice blatníku je nastavitelná. Nastavení musí provést kvalifikovaný pracovník.



VAROVÁNÍ! **Nebezpečí úrazu**

Blatníky se nezajišťují a lze je snadno vytáhnout nahoru.

- Invalidní vozík nezvedejte ani jej nepřenášejte uchopením za blatníky.
- Invalidní vozík nepřenášejte do schodů ani ze schodů uchopením za blatníky.

Odebrání

1. Tahem nahoru vytáhněte blatník z držáku.
2. Pokud chcete nastavit, jak snadno či obtížně je možné blatník vytáhnout z držáku, změňte utažení šroubů **D**.

Montáž

1. Zamáčkněte blatník do držáku.

Přizpůsobení výšky

1. Lehce povolte stavěcí šroub **(A)** na upínacím dílu **(B)**.
2. Posuňte upínací díl po profilu **(C)** nahoru nebo dolů do požadované výšky.
3. Stavěcí šroub znovu utáhněte.
4. Proveďte nastavení na obou stranách.

3.8.5 Ochrana oděvu

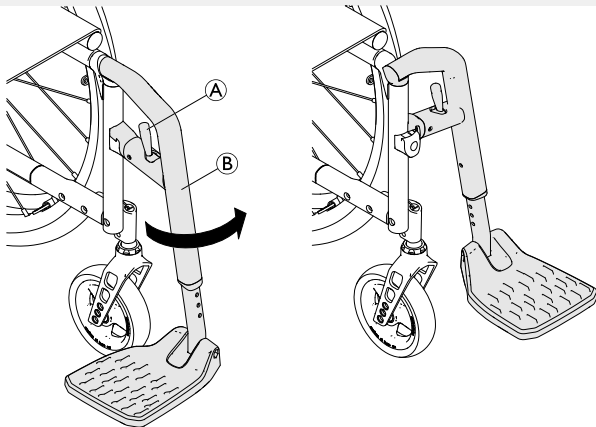
K ochraně oděvu je možné namontovat ochranu oděvu.

3.9 Opěrky nohou



VAROVÁNÍ! **Nebezpečí úrazu**

– Ke zvedání invalidního vozíku nikdy nepoužívejte opěrky nohou ani stupátka.



Otočení

1. Aktivujte uvolňovací páčku **(A)** a otočte opěrku nohou **(B)** směrem ven.

Otočení dopředu

1. Otočte opěrku nohou dopředu, dokud nezapadne.

Vysazení

1. Aktivujte uvolňující páčku **(A)**.
2. Zatáhněte za opěrku nohou směrem nahoru.

Nasazení

1. Nasadte opěrku nohou na přední stranu rámu a otočte jí dopředu, dokud nezapadne.

Přizpůsobení výšky

1. Pomocí 4mm imbusového klíče a 8mm montážního klíče z rámu **(B)** vyjměte šroub, podložku a matici.
2. Posuňte podnožky do požadované výšky.
3. Znovu do rámu **(B)** vložte šroub, podložku a matici a utáhněte je (4 Nm).
4. Proveďte nastavení na obou stranách.



Nejnižší část podnožky se musí nacházet alespoň 50 mm od země. Společnost Invacare doporučuje, aby stupátko nastavoval kvalifikovaný technik.

3.10 Čalounění sedadla

Aby byl na sedadle rovnoměrně rozložen tlak, je potřeba vhodné čalounění.



UPOZORNĚNÍ!

Nebezpečí nestability

Přidáním čalounění na sedadlo zvýšíte svou výšku nad zemí, a můžete tak ovlivnit vaši stabilitu ve všech směrech. Výměna čalounění může také vést ke změně stability uživatele.

- Pokud dojde k úpravě tloušťky čalounění, je nutné nechat invalidní vozík kompletně přenastavit u kvalifikovaného technika.



Použitím čalounění sedadla s protiskluzovou spodní stranou nebo s háčkovou páskou suchého zipu zabráníte posunu čalounění sedadla. Smyčková páska suchého zipu je předem připojena k čalounění sedadla.

4 Doplňky

4.1 Zábrany proti převrnutí

Zábrany proti převrnutí brání invalidnímu vozíku, aby se zvrátil dozadu.



VAROVÁNÍ!

Nebezpečí převrácení

Nefunkční či špatně nastavené zábrany proti převrnutí mohou způsobit převážení.

- Před každým použitím invalidního vozíku zkontrolujte, zda zábrany proti převrnutí fungují správně. V případě potřeby je nechte znovu nastavit nebo seřídit u kvalifikovaného technika.



VAROVÁNÍ!

Nebezpečí převrácení

Na nerovném nebo nepevném povrchu mohou zábrany proti převrnutí zapadnout do děr v zemi nebo přímo do země a jejich účinnost tím může být částečně nebo úplně omezena.

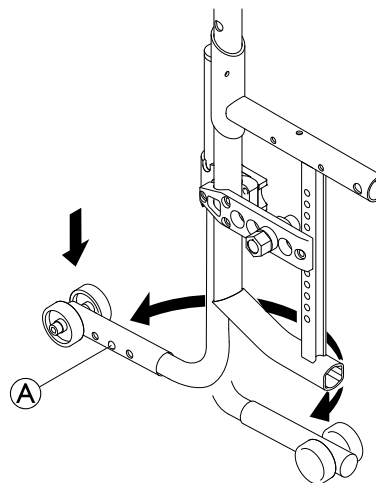
- Zábrany proti převrnutí používejte pouze při jízdě po rovném a pevném povrchu.



OZNÁMENÍ

Nebezpečí poškození

- Na zábrany proti převrnutí nikdy nešlapejte a nepoužívejte je k usnadnění naklánění.



Aktivace zábran proti převrnutí

1. Zatláče zábrany proti převrnutí zcela dolů a otočte je zpět, dokud nezapadnou.

**VAROVÁNÍ!****Nebezpečí převrácení**


Pokud je invalidní vozík vybaven výsuvnými zábranami proti převrnutí, musejí kvůli bezpečnosti uživatele vždy zůstat v aktivní poloze.

- Je však možné je dočasně deaktivovat při překonávání překážky, kterou by nebylo možné překonat se zábranami v aktivní poloze.
- Když jsou zábrany proti převrnutí deaktivované, nenechávejte uživatele na invalidním vozíku samotného.

Deaktivace zábran proti převrnutí

1. Zatlačte zábrany proti převrnutí zcela dolů a otočte je směrem dopředu, dokud nezapadnou.

Nastavení polohy

1. Stiskněte pružinový kolík  na zábranách proti převrnutí a zatlačte vnější část do požadované pozice. Nechte pružinový kolík zapadnout do nejbližšího otvoru.



Pokud je třeba další nastavení výšky a/nebo polohy, obraťte se na kvalifikovaného technika.

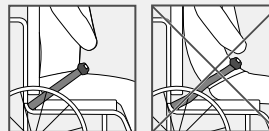
4.2 Pás pro zajištění polohy

Invalidní vozík je možné vybavit pásem pro zajištění polohy. Tento pás brání uživateli invalidního vozíku ve sklouznutí dolů a vypadnutí. Pás pro zajištění polohy není určen k polohování pacienta.

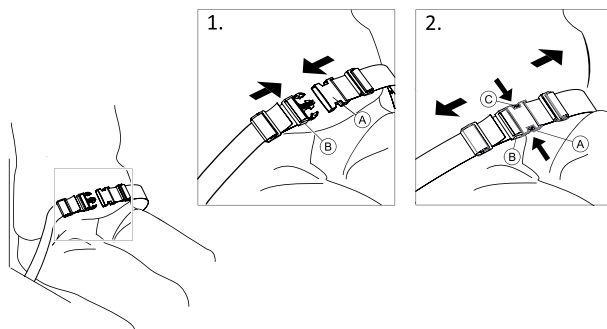
**VAROVÁNÍ!****Nebezpečí závažného zranění / uškrcení**

Uvolněný pás může způsobit sklouznutí uživatele, při kterém hrozí uškrcení.

- Pás pro zajištění polohy musí být připevněn kvalifikovaným technikem a nastaven zdravotnickým pracovníkem.
- Vždy ověřte, zda je pás pro zajištění polohy pevně utažen přes dolní část pánve uživatele.
- Při každém použití zkontrolujte, zda je pás pro zajištění polohy utažen správně. Změna úhlu naklonění sedáku a/nebo opěradla, změna čalounění nebo dokonce oděvu má vliv na utažení pásu.



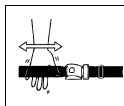
Zapnutí a odepnutí pásu pro zajištění polohy



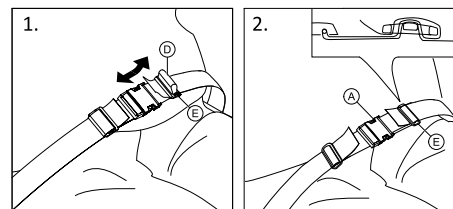
Přesvědčte se, že sedíte zcela vzadu na sedadle a pánev je v co nejvzpřímenější a nejsymetričtější poloze.

1. Chcete-li pás zapnout, zatlačte háček (A) do spony přezky (B).
2. Chcete-li jej odepnout, stiskněte tlačítko PRESS (C) a vytáhněte háček (A) ze spony přezky (B).

Nastavení délky



Délku pásu pro zajištění polohy jste zvolili správně, pokud mezi něj a tělo dokážete zasunout dlaň.



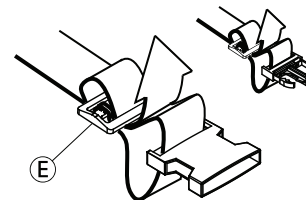
1. Dle potřeby smyčku (D) zkrátte nebo prodlužte.
2. Protahujte smyčku (D) háčkem (A) a plastovou přezkou (E), dokud se smyčka nevyrovná.
3. Ujistěte se, že je smyčka (D) dokonale uchycena v plastové přezce (E).
4. Zajistěte nastavení s koncem popruhu provlečeným v přezce (E).



VAROVÁNÍ!

Riziko sklouznutí a uškrcení / Riziko pádu

- Na obou stranách je třeba provést stejné nastavení, aby spona přezky zůstala uprostřed.
- Ujistěte se, že oba konce popruhu jsou dvakrát navlečeny do spony (E), aby nedošlo k uvolnění pásu.
- Zkontrolujte, zda se pás nemůže zachytit do špic zadního kola.



4.3 Upevnění při použití pásu pro zajištění polohy



UPOZORNĚNÍ!

Nebezpečí sklouznutí

- Pás musí být obepnut těsně kolem těla.
- Pokud jste přizpůsobili délku pásu tak, aby odpovídala určité výšce některého typu sedáku, je nutné použít právě tento sedák. Pokud sedák vyměníte, je nutné upravit délku pásu.



Pásy pro zajištění polohy s označením CE pro účely použití na invalidních vozících lze připojit k invalidnímu vozíku s označením CE. Pásy pro zajištění polohy musí být nastaven zdravotnickým pracovníkem a připevněn k invalidnímu vozíku kvalifikovaným technikem.



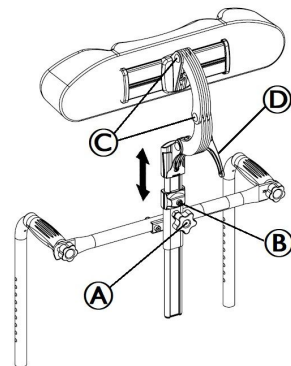
Účelem používání pásu jako polohovací pomůcky je umístit uživatele do určité polohy a přispět k lepšímu držení těla.

4.4 Opěrka hlavy



K nastavení výšky a odstranění opěrky slouží ovládací kolečko. Tyč je vybavena nastavitelnou zářádkou.

Nastavení výšky

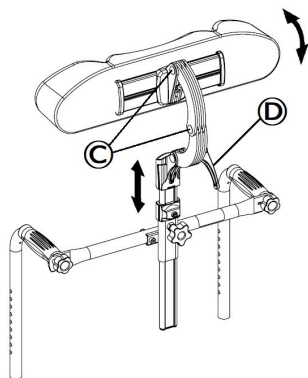


1. Pomocí 5mm imbusového klíče povolte šroub ② na zářážce.
2. Povolte ovládací kolečko ①.
3. Nastavte opěrku hlavy do požadované polohy.
4. Znovu utáhněte ovládací kolečko ① k hornímu okraji uchycení opěrky hlavy.
5. Posuňte zářádku.
6. Znovu utáhněte šroub ② (2–3 Nm).



Nyní lze opěrku hlavy sejmout a opět nasadit do požadované polohy bez dalšího nastavování.

Nastavení hloubky a úhlu



1. Povolte madlo ④.
2. Povolte šrouby ③ 5mm imbusovým klíčem.
3. Nastavte hloubku a úhel opěrky hlavy.
4. Znovu pevně utáhněte madlo ④ a šrouby ③ (7 Nm).

4.5 Tranzitní kola

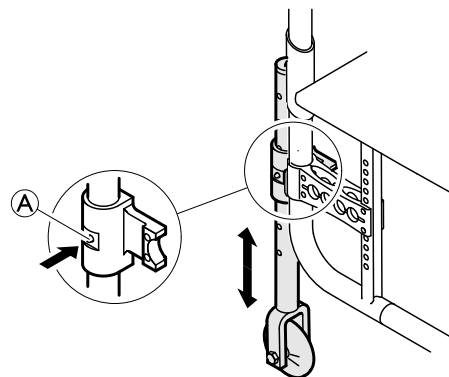
Pokud je v některých situacích váš vozík příliš široký, např. v letadlech, úzkých uličkách či úzkých dveřích, můžete použít tranzitní kola.



VAROVÁNÍ!

Nebezpečí těžké nehody

– Pokud používáte tranzitní kola, nefungují již parkovací brzdy a není možné ovládat vozík rukama pomocí obruby kol.



Výměna zadních kol za tranzitní kola

1. Sklopte tranzitní kola do provozní pozice. To provedete tak, že zatlačíte kolík ① dovnitř, aby bylo možné vytáhnout trubku dolů.
2. Stiskněte druhý kolík.
3. Tahejte trubku dolů, dokud kolík nezapadne do otvoru.
4. Přesuňte vozík ke stabilnímu předmětu (dveřní rám, těžký stůl), který můžete použít jako podporu, a jednou rukou se jej pevně chyťte.
5. Nakloňte vozík, dokud se zadní kolo na druhé straně nezvedne ze země.



Před demontáží zadních kol by vzdálenost mezi sníženými tranzitními koly a podlahou neměla přesáhnout 2 cm.

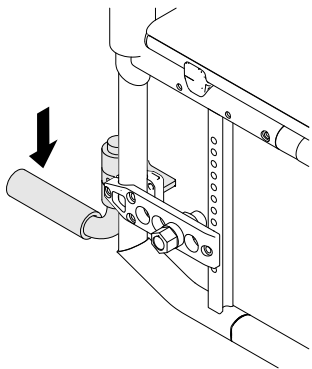
6. Demontáž zadních kol → 7.3 *Demontáž a montáž zadních kol, strana 57.*
7. Postup zopakujte i na druhé straně.

Výměna tranzitních kol za zadní kola

1. Přesuňte vozík ke stabilnímu předmětu, který můžete použít jako podporu, a jednou rukou se jej pevně chyťte.
2. Nakloňte vozík, dokud se tranzitní kolo na druhé straně mírně nezvedne ze země.
3. Namontujte zadní kolo zpět na odnímatelnou osu → 7.3 *Demontáž a montáž zadních kol, strana 57.*
4. Vraťte tranzitní kola zpět do neaktivní pozice.
5. Postup zopakujte i na druhé straně.

4.6 Pomoc při nahýbání

Díky pomoci při nahýbání může asistent snadněji nahnout invalidní vozík a např. překonat vyvýšené pozice.



VAROVÁNÍ!

Nebezpečí převrácení

- Pomoc při nahýbání nesmí překonat hranici vnějšího průměru zadního kola.

1. Držte vozík za madla k tlačení.
2. Chodidlem sešlápněte pomocný prvek pro nahýbání a vozík podržte v nahnuté poloze tak dlouho, dokud nepřekonáte překážku.

4.7 Otočný stolek



VAROVÁNÍ!

Nebezpečí pádu/zranění

- Stolek nikdy nepoužívejte jako náhradu za pás pro zajištění polohy.



VAROVÁNÍ!

Nebezpečí převrnutí/zranění

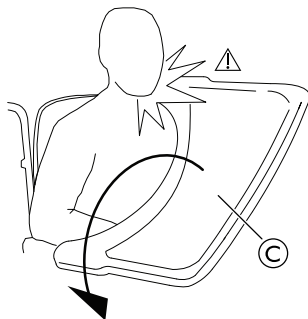
- Maximální nosnost stolku: 5 kg



UPOZORNĚNÍ!

Nebezpečí nepohodlí / vzniku drobných pohmožděnin

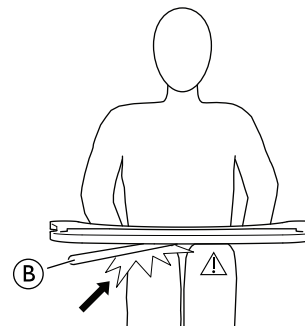
- Při tlačení invalidního vozíku zajistěte, aby měl uživatel lokty položené na stolku. Pokud lokty při tlačení invalidního vozíku přečnivají mimo stolek, hrozí nebezpečí nepohodlí či vzniku drobných pohmožděnin.

**VAROVÁNÍ!****Nebezpečí pohmožděnin/zranění**

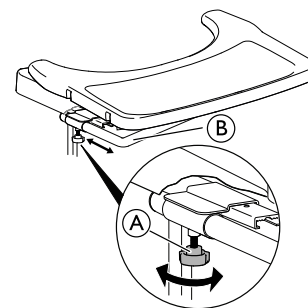
– Dávejte pozor, abyste při otáčení stolku neudeřili uživatele.

**VAROVÁNÍ!****Nebezpečí převrnutí stolku dopředu**

– Nenastavujte hloubku stolku příliš dopředu kvůli riziku převrácení stolku při jeho dodatečném zatížení.

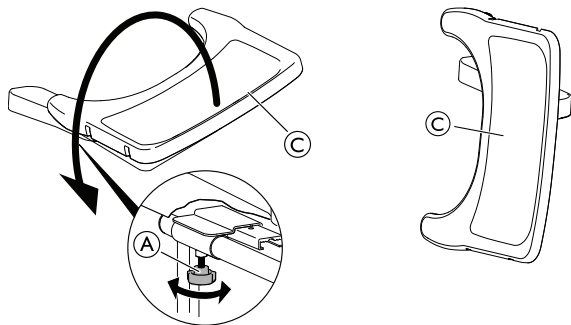
**UPOZORNĚNÍ!****Nebezpečí nepohodlí / vzniku drobných pohmožděnin**

– Ujistěte se, že má uživatel dostatek místa na nohy. Trubka stolku nesmí spočívat na nohách uživatele.

Nastavení hloubky

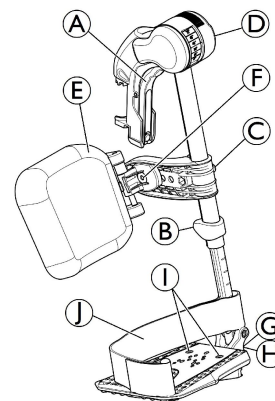
1. Povolte obě ovládací kolečka (A).
2. Nastavte hloubku stolku pomocí trubky stolku (B).
3. Znovu obě ovládací kolečka (A) utáhněte.

Otočná funkce



1. Povolte obě ovládací kolečka (A).
2. Otočte stolek (C) ke straně.
3. Znovu obě ovládací kolečka (A) utáhněte.

4.8 Otočné opěrky nohou s nastavitelným úhlem



Otočení stranou

1. Aktivujte uvolňující páčku (A) a otočte opěrky nohou ven.

Otočení dopředu

1. Otáčejte opěrku nohou dopředu, dokud nezapadne.

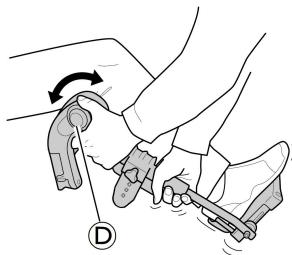
Vysazení

1. Aktivujte uvolňující páčku (A), otočte opěrku nohou ven.
2. Zatáhněte za opěrku nohou směrem nahoru.

Nasazení

1. Zatlačte opěrku nohou dolů do držáku a otáčejte ji směrem dopředu, dokud nezapadne.

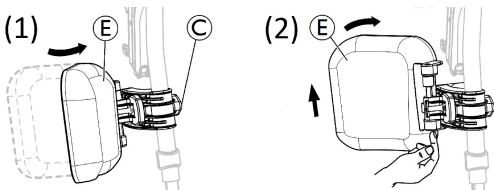
Nastavení úhlu



Při nastavování úhlu máte k dispozici šest přednastavených poloh.

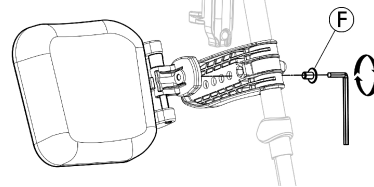
1. Jednou rukou otočte knoflík ④ a současně druhou rukou podpírejte opěrku nohou.
2. Jakmile dosáhnete vyhovujícího úhlu, pusťte páku; opěrka nohou zapadne do požadované polohy.

Otočení lýtkové podpěry a nastavení



- Otočení lýtkové podpěry dopředu (1) nebo dozadu (2):
 1. Sklopte lýtkovou podpěru ⑤ dopředu (1).
 2. Zatáhněte za lýtkovou podpěru ⑤ a sklopte ji dozadu (2).

- Nastavení výšky lýtkové podpěry:
 1. Povolte knoflík ③.
 2. Nastavte požadovanou výšku a knoflík pevně dotáhněte.
- Nastavení hloubky lýtkové podpěry:



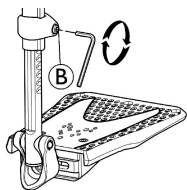
Lýtková podpěra nabízí čtyři možnosti nastavení hloubky:

1. Demontujte upevňovací šroub ⑥ pomocí 5mm imbusového klíče.
2. Nastavte jednu ze čtyř poloh a pevně utáhněte upevňovací šroub ⑥ (3–5 Nm).


Nastavení stupátka

K dispozici jsou tři druhy skládacích stupátek.

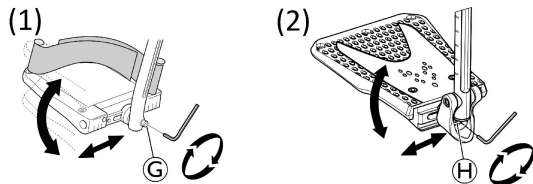
- Standardní stupátka s nastavitelnou výškou:



1. Uvolněte upevňovací šroub ② pomocí 5mm imbusového klíče.
2. Nastavte výšku a nechte šroub zachytit v jednom z otvorů na tyči stupátka.
3. Utáhněte upevňovací šroub ② (3–5 Nm) v požadované poloze.

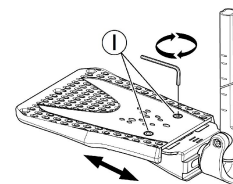
 Vzdálenost mezi nejnižší částí podnožky a zemí musí být nejméně 50 mm.

- Hloubka, úhel (1) a šířka (2) nastavitelných stupátek:




1. Uvolněte upevňovací šroub ③ nebo ④ pomocí 5mm imbusového klíče.
2. Nastavte požadovanou hloubku a úhel a pevně utáhněte upevňovací šroub ③ (12 Nm) nebo ④ (8–9 Nm) v požadované poloze.

- Stupátka s nastavitelnou šířkou (2):



1. Uvolněte dva upevňovací šrouby ① pomocí 5mm imbusového klíče.
2. Nastavte požadovanou šířku a pevně utáhněte dva upevňovací šrouby ① (3–5 Nm) v požadované poloze.

Společnost Invacare doporučuje nechat provést nastavení stupátka kvalifikovaného technika.

 Správnou polohu chodidel mohou zajišťovat dva typy pásek: páska přes paty ① (sériová výbava) a lýtkový popruh (volitelná výbava) připevněný k nosníku opěrky nohy. Obě lze nastavit pomocí suchých zipů.

4.9 Podpěry pro osoby po amputaci



VAROVÁNÍ!

Nebezpečí převrácení

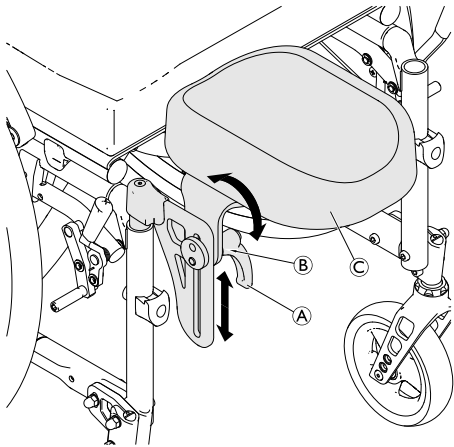
U uživatelů po amputaci dolních končetin existuje zvýšené nebezpečí překlopení.

– Pokud u osob po amputaci používáte podpěry, použijte zařízení proti překlopení nebo invalidní vozík znovu vyvažte.

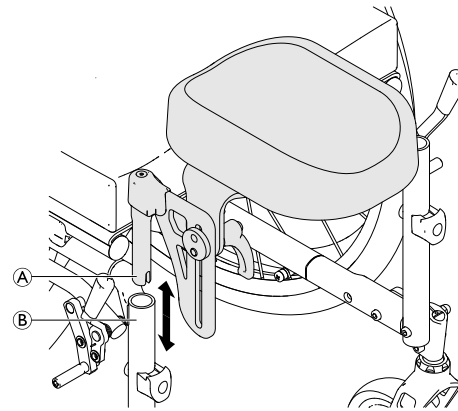
**VAROVÁNÍ!****Nebezpečí pádu**

Při nasedání na invalidní vozík a působení síly na podpěry pro osoby po amputaci hrozí překlopení vozíku směrem vpřed.

- Na podpěry pro osoby po amputaci si nesedejte ani se o ně neopírejte.

Nastavení úhlu/výšky


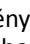
1. Povolte páku **A** otočením proti směru hodinových ručiček.
2. Povolte matici **B** otočením proti směru hodinových ručiček.
3. Podpěru pro osoby po amputaci nastavte do požadované výšky a úhlu **C**.
4. Znovu utáhněte páčku **A** a matici **B**.

Demontáž/montáž

1. Podpěru pro osoby po amputaci **A** odstraníte pouhým vytažením z trubky rámu **B**.
2. Podpěru pro osoby po amputaci zasuňte zcela do držáku.

4.10 Dvojitá obruba kol DHR

Tento nový rychloupínací systém s dvojitou poháněcí obručí (pro levou nebo pravou rukou) umožňuje uživateli pohánět invalidní vozík jednou rukou pomocí dvou poháněcích obručí na jednom kole, k dispozici jsou dvě boční polohy malé poháněcí obruče. Uživatel drží obě poháněcí obruče a pohybuje invalidním vozíkem dopředu nebo dozadu; otáčí se vpravo nebo vlevo tak, že pracuje pouze s velkou, nebo malou obručí. Modely se systémem DHR se vždy dodávají se zadními koly v pasivní poloze pro zajištění lepší stability.

 Obruby kol mohou být umístěny vzájemně v jedné rovině (jedna uvnitř druhé) nebo tak, že menší vnitřní obruba je vysunuta ven z větší obruby (vysunutá poloha). Ujistěte se, že 3 šrouby  pevně drží.

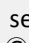


UPOZORNĚNÍ! Nebezpečí úrazu

– Doporučuje se, aby změny ovládací strany a polohy malé poháněcí obruče vždy prováděl kvalifikovaný technik.



VAROVÁNÍ! Nebezpečí úrazu

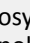
– Před demontáží zadních kol vždy sejměte teleskopickou hřídel zadního kola .



VAROVÁNÍ!

Nebezpečí úrazu

Kola lze vytáhnout

– Zkontrolujte, zda je zadní kolo bezpečně zajištěno ve správné poloze! Kola nesmí být možné sejmout, pokud je tlačítko odnímatelne osy  neaktivní. Vyzkoušejte to tak, že se pokusíte kolo stáhnout.



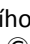
UPOZORNĚNÍ!

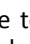
Nebezpečí úrazu

Vznik drobných pohmožděnin, bolest

– Dávejte pozor na to, abyste si mezi paprsky zadního kola a třemi držáky vnější obruby nepřiskřípli prsty.

Odpojení a zapojení hřídele zadního kola


Pro složení invalidního vozíku je nutné uvolnit teleskopickou hřídel zadního kola .

1. Uvolněte teleskopickou hřídel  zasunutím jedné části dovnitř druhé části.
2. Tento krok snáze provedete, když budete malou poháněcí obručí pohybovat zepředu dozadu.
3. Obrácený postup zapojení teleskopické hřídele zadního kola.

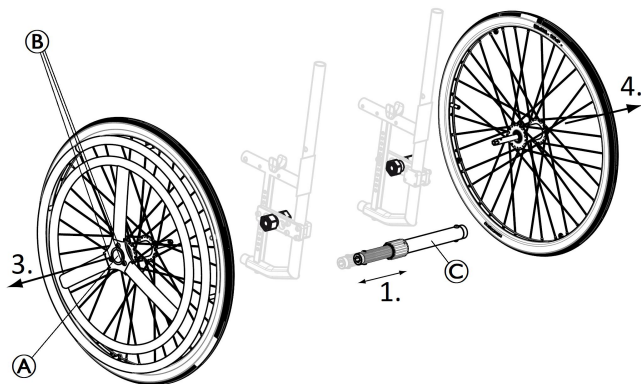


UPOZORNĚNÍ!

Nebezpečí úrazu

– Teleskopická hřídel zadního kola  je integrální součástí invalidního vozíku a uživatel bez ní nebude moci vozík pohánět.

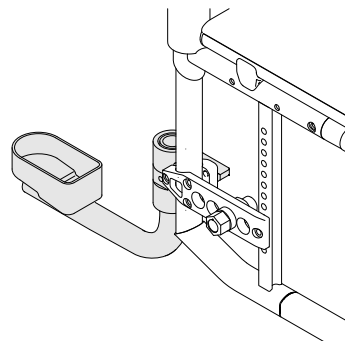
Demontáž a instalace zadního kola



Zadní kola, která lze demontovat a vzájemně vyměnit, usnadňují přepravu i změnu ovládací strany.

1. Demontáž teleskopické hřídele zadního kola ©.
2. Stiskněte tlačítko odnímatelné osy Ⓐ. Držte tlačítko stisknuté a vytáhněte kolo ven.
3. Demontujte zadní kolo.
4. Zopakujte postup na protější straně.
5. Obráceným postupem zadní kola znovu nainstalujete.

4.11 Držák na hůl



VAROVÁNÍ!

Nebezpečí převrácení

– Držák na hůl nesmí překonat hranici vnějšího průměru zadního kola.



UPOZORNĚNÍ!

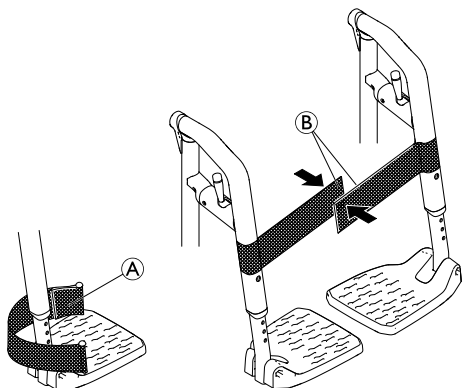
Nebezpečí poškození

– Na držák na hůl nešlapejte a nepoužívejte jej k usnadnění naklánění.

1. Umístěte hůl do držáku.
2. Pripevněte horní část hole k opěradlu.

4.12 Lýtkový popruh / opěrka pat

K opěrkám nohou invalidního vozíku je upevněn lýtkový popruh a/nebo opěrky pat, které zajišťují lepší polohu nohou uživatele.



Nastavení opěrek pat

1. Opěrky pat **A** nastavte do požadované hloubky pomocí suchých zipů.

Upevnění/nastavení lýtkového popruhu

1. Invalidní vozík zcela rozložte.
2. Oba pásy se suchým zipem **B** přiložte k sobě a lýtkový popruh zapněte.

4.13 Vzduchová pumpa

Vzduchová pumpa je vybavena univerzálním ventilkem.

1. Z ventilků sejměte protiprachový kryt.
2. Zatlačte ventilek na otevřený ventil kola a dofoukněte kolo.

4.14 Pasivní osvětlení

Na zadní kola je možné připevnit reflektory.

5 Nastavení

5.1 Bezpečnostní informace

**UPOZORNĚNÍ!****Nebezpečí úrazu**

- Před použitím vozíku zkontrolujte jeho stav a hlavní funkce *8.2 Plán údržby, strana 58*.

Váš dodavatel vám dodá vozík připravený k použití. Váš dodavatel vám vysvětlí hlavní funkce a zajistí, aby vozík přesně odpovídal vašim potřebám a požadavkům.

Seřízení polohy osy kol a podpěr koleček smí provádět pouze kvalifikovaný technik.

Pokud invalidní vozík obdržíte složený, přečtěte si část *7.2 Skládání a rozkládání invalidního vozíku, strana 56*.

6 Použití

6.1 Bezpečnostní informace



VAROVÁNÍ!

Nebezpečí úrazu

Nerovnoměrný tlak v pneumatikách může mít výrazný vliv na ovládání vozíku.

- Před každou cestou zkontrolujte tlak v pneumatikách.



VAROVÁNÍ!

Nebezpečí pádu z invalidního vozíku

Používáte-li příliš malá přední kola, může invalidní vozík uvíznout na obrubnicích nebo v drážkách na podlaze.

- Ověřte, zda jsou přední kola vhodná pro povrch, po kterém se pohybujete.



UPOZORNĚNÍ!

Nebezpečí rozdrčení

Mezi zadním kolem a blatníkem nebo opěrkou ruky může být malá mezera, v níž vám mohou uvíznout prsty.

- Ujistěte se, že invalidní vozík vždy poháníte pouze pomocí obrub kol.



UPOZORNĚNÍ!

Nebezpečí rozdrčení

Mezi zadním kolem a parkovací brzdou může být malá mezera, v níž vám mohou uvíznout prsty.

- Ujistěte se, že invalidní vozík vždy poháníte pouze pomocí obrub kol.

6.2 Brzdění během používání

Při pohybu můžete brzdit tak, že rukama přenášíte sílu do obrub kol.



VAROVÁNÍ!

Nebezpečí převrácení

Aktivujete-li parkovací brzdy ve chvíli, kdy je vozík v pohybu, může se stát, že již nebude možné řídit směr pohybu. Vozík může náhle zastavit, což může vést ke kolizi, případně můžete být z vozíku vyklopeni.

- Nikdy nepoužívejte parkovací brzdy během jízdy.



VAROVÁNÍ!

Nebezpečí pádu z invalidního vozíku

Pokud asistent s invalidním vozíkem prudce zabrzdí zatažením za madla k tlačení, uživatel může z vozíku vypadnout.

- Vždy používejte pás pro zajištění polohy (je-li k dispozici).
- Asistent musí mít kvalifikaci k přepravě invalidního vozíku s pasažérem.

**UPOZORNĚNÍ!****Nebezpečí popálení rukou**

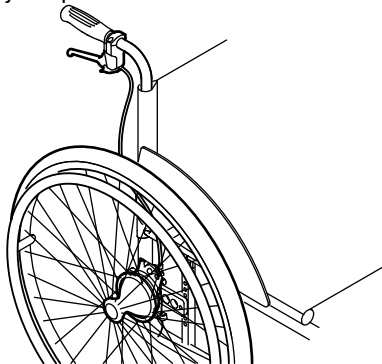
Dlouhodobým brzděním se obruby zahřívají třením.

– Noste vhodné rukavice.

1. Chyťte obruby kol a rovnoměrně je oběma rukama tiskněte, dokud se vozík nezastaví.

Brzdění s asistentem

Asistent může brzdit pohybující se vozík pomocí brzdy asistenta (bubnové brzdy). Brzdu asistenta lze použít rovněž jako parkovací brzdu.



1. Chcete-li použít brzdu, zatáhněte za brzdovou páku na madlu k tlačení.
2. Chcete-li zaparkovat, pevně zatáhněte brzdovou páku a posuňte bezpečnostní pojistku vzhůru.
3. Chcete-li parkování ukončit, zatáhněte za brzdovou páku, abyste uvolnili bezpečnostní pojistku.

6.3 Nastupování a vystupování z vozíku**VAROVÁNÍ!****Nebezpečí převrácení**

Během nastupování či vystupování hrozí akutní nebezpečí převážení.

- Bez pomoci ostatních osob nastupujte a vystupujte pouze v případě, že to váš fyzický stav dovoluje.
- Během přemístění se posuňte na sedadle co nejhluběji. Díky tomu zabráníte poškození čalounění a možnosti překlopení invalidního vozíku dopředu.
- Ověřte, zda jsou obě přední kolečka natočena přímo dopředu.

**VAROVÁNÍ!****Nebezpečí převrácení**

Stojíte-li na podnožce, může se vozík převážít dopředu.

- Při nastupování a vystupování nikdy nestůjte na podnožce.

**UPOZORNĚNÍ!**

Pokud uvolníte či poškodíte brzdy, vozík může nekontrolovatelně ujet z dosahu.

- Při nastupování a vystupování se neopírejte o brzdy.



DŮLEŽITÉ!

Blatníky a opěrky rukou se mohou poškodit.
– Při nastupování a vystupování nikdy nesedíte na blatník či opěrce ruky.



1. Najedte si s invalidním vozíkem co nejbližší sedadlu, na které chcete přesednout.
2. Aktivujte parkovací brzdy.
3. Odstraňte opěrky rukou nebo je zvedněte nahoru, aby nepřekážely.
4. Odstraňte opěrky nohou nebo je sklopte stranou.
5. Položte chodidla na zem.
6. Držte se vozíku a v případě potřeby se držte také nějakého pevného předmětu v dosahu.
7. Do vozíku usedějte pomalu.

6.4 Jízda na invalidním vozíku a jeho řízení

Invalidní vozík poháníte a řídíte pomocí obrub kol.
Před jízdou bez asistenta je třeba si najít bod naklonění vozíku.



VAROVÁNÍ!

Nebezpečí převrácení

Není-li vozík vybaven zábranou proti převrácení, může se překlomit dozadu. Při hledání bodu naklonění musí stát asistent přímo za vozíkem, aby jej mohl zachytit, kdyby se převážil.
– Chcete-li převrácení zabránit, nainstalujte ochranu před převážením.



VAROVÁNÍ!

Nebezpečí převrácení

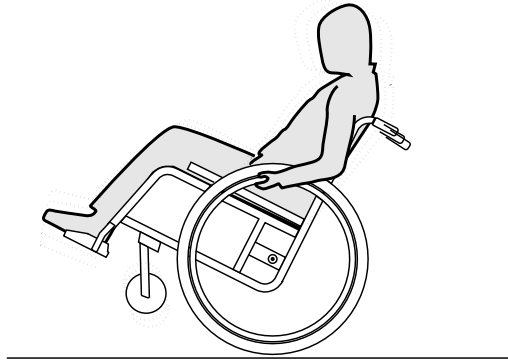
Vozík se může převrátit dopředu.
– Během nastavování invalidního vozíku vyzkoušejte jeho chování pro případ převrácení dopředu a přizpůsobte tomu styl jízdy.



UPOZORNĚNÍ!

Těžký náklad visící na opěradle může ovlivnit těžiště vozíku.
– Přizpůsobte tomu váš styl jízdy.

Nalezení bodu převážení



1. Uvolněte brzdu.
2. Popojedte kousek dozadu, pevně chyťte rukama obě obruče kol a mírným kopnutím zatlačte směrem dopředu.
3. Přenos hmotnosti a řízení do opačného směru pomocí obrub kol vám umožní nalézt bod naklonění.

6.5 Překonávání schůdků a obrubníků



VAROVÁNÍ!

Nebezpečí převrácení

Zdoláváte-li schůdky, můžete ztratit rovnováhu a s vozíkem se převážít.

- Ke schůdkům a obrubníkům vždy přijíždějte pomalu a opatrně.
- Nevjíždějte či nesjíždějte ze schůdků, které jsou vyšší než 25 cm.



UPOZORNĚNÍ!

Aktivovaná ochrana před převrácením zabraňuje vozíku, aby se zvrátil dozadu.

- Před vyjížděním či sjížděním ze schodu či obrubníku deaktivujte ochranu před převrácením.



VAROVÁNÍ!

Nebezpečí poranění asistenta a poškození invalidního vozíku

Naklonění vozíku s těžkým uživatelem může poranit asistentova záda a poškodit vozík.

- Před provedením nakláněcího manévru se ujistěte, že můžete invalidní vozík s těžkým uživatelem bezpečně ovládat.

Sjíždění ze schůdku s pomocí asistenta



1. Přesuňte vozík až k obrubníku a chyťte obruby kol.
2. Asistent by měl držet obě madla k tlačení, jednu nohu umístit na zařízení pomoci při nahýbání (je-li nainstalováno) a naklonit vozík směrem dozadu, aby se přední kola zvedla ze země.
3. Asistent by měl vozík udržovat v této poloze, jemně jej zatlačit dolů ze schodu a poté nahnout směrem dopředu, aby přední kola zase dosedla na zem.

Vyjíždění schůdku s pomocí asistenta



VAROVÁNÍ!

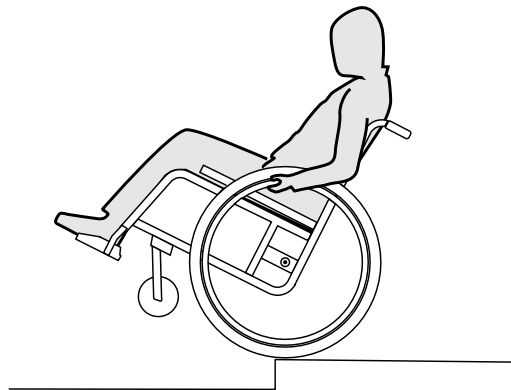
Nebezpečí závažného úrazu

Časté vyjíždění schůdků a obrubníků může způsobit předčasné zlomení opěradla vozíku z důvodu opotřebení. Hrozí pád uživatele z invalidního vozíku.

– Při vyjíždění schůdků a obrubníků vždy využívejte pomoc při nahnutí.

1. Přesuňte vozík dozadu, až se zadní kola dotknou obrubníku.
2. Asistent by měl držet obě madla k tlačení a naklonit vozík, aby se přední kola zvedla ze země. Poté by měl přetáhnout zadní kola před obrubník, až je možné přední kola opět posadit na zem.

Sjíždění ze schůdku bez pomoci asistenta



**VAROVÁNÍ!****Nebezpečí převrácení**

Sjíždíte-li ze schůdku bez pomoci asistenta a ztratíte-li kontrolu na vozíkem, můžete se převážít dozadu.

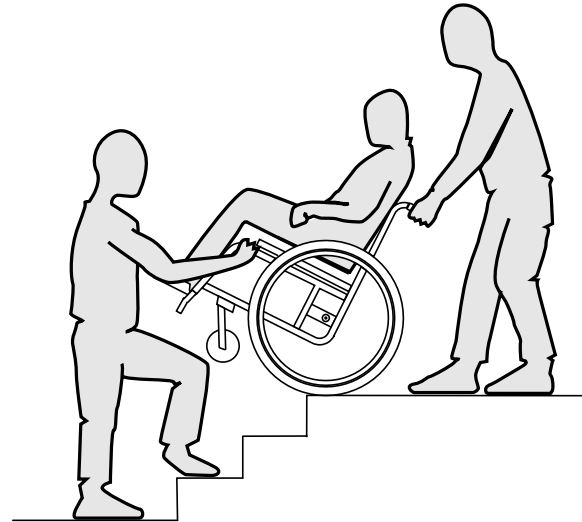
- Nejprve se naučte sjíždět ze schůdku s pomocí asistenta.
- Naučte se, jak balancovat na zadních kolech, *6.4 Jízda na invalidním vozíku a jeho řízení, strana 42.*

1. Přesuňte vozík až k obrubníku, zvedněte přední kola a udržujte vozík v rovnováze.
2. Nyní pomalu sjeďte oběma zadními koly přes obrubník. Během toho pevně držte obruby kol oběma rukama, dokud nebudou přední kola opět na zemi.

6.6 Sjíždění a vyjíždění do schodů**VAROVÁNÍ!****Nebezpečí převážení**

Zdoláváte-li schody, můžete ztratit rovnováhu a s vozíkem se překloupat.

- Zdoláváte-li schody mající více než jeden schod, vždy využijte pomoci dvou asistentů.



1. Nahoru a dolů po schodech můžete postupovat tak, že budete jednotlivé schody zdolávat pomocí výše uvedeného postupu. Jeden z asistentů by měl stát za vozíkem a držet jej za madla k tlačení. Druhý by měl vozík držet za pevnou část předního rámu a vyrovnávat ho.

6.7 Překonávání nakloněných ploch a svahů



VAROVÁNÍ!

Riziko způsobené ztrátou kontroly nad invalidním vozíkem

Při překonávání nakloněných ploch a svahů se váš invalidní vozík může převážít dozadu, dopředu nebo do strany.

- Pokud se přiblížíte k dlouhému svahu, vždy mějte za invalidním vozíkem asistenta.
- Vyhněte se příčným svahům.
- Vyhněte se svahům se sklonem větším než 7°.
- Měníte-li na svahu směr, vyhněte se prudkému škrábání.



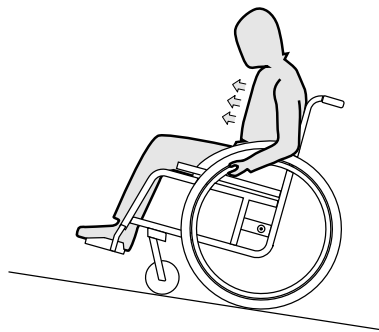
UPOZORNĚNÍ!

Váš invalidní vozík může ujet i na mírném svahu, pokud jej neovládáte rukama pomocí obrub kol.

- Pokud chcete, aby invalidní vozík zůstal ve svahu stát, použijte parkovací brzdy.

Vyjíždění do svahů

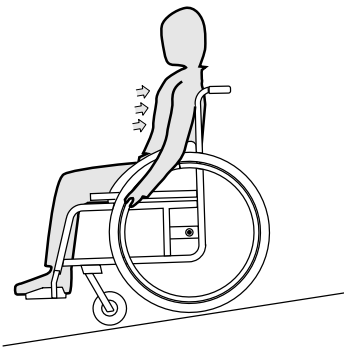
Chcete-li vyjet do svahu, je třeba vyvinout určitou rychlost, udržet ji a zároveň ovládat směr.



1. Předkloněte se a pohánějte invalidní vozík rychlými, silnými tahy za obě obruby kol.

Sjíždění ze svahů

Sjíždíte-li ze svahů, je důležité mít pod kontrolou směr a hlavně rychlost.



1. Zakloňte se dozadu a opatrně nechte obruby protáčet v dlaních. Uchopením obrub byste měli být schopni invalidní vozík kdykoli zastavit.



UPOZORNĚNÍ!

Nebezpečí popálení rukou

Dlouhodobým brzděním se obruby zahřívají třením.

- Noste vhodné rukavice.

6.8 Stabilita a rovnováha při sezení

Některé každodenní činnosti a akce vyžadují, abyste se z invalidního vozíku naklonili dopředu, do strany nebo dozadu. To má velký vliv na stabilitu invalidního vozíku. Pro udržení rovnováhy po celou dobu postupujte následujícím způsobem:

Předklánění

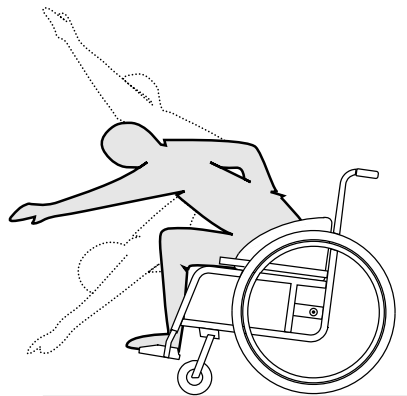


VAROVÁNÍ!

Nebezpečí pádu

Pokud se z invalidního vozíku nakloníte dopředu, můžete z něj vypadnout.

- Nikdy se neohýbejte příliš dopředu a neposouvejte se dopředu ve svém sedadle, abyste dosáhli na nějaký předmět.
- Neohýbejte se dopředu mezi kolena, abyste něco mohli zvednout z podlahy.



1. Nasměrujte přední kolečka dopředu. (Toho dosáhnete tak, že lehce posunete vozík dopředu a pak zase zpátky.)
2. Aktivujte obě parkovací brzdy.
3. Při naklánění dopředu musí horní část těla zůstat nad předními koly.

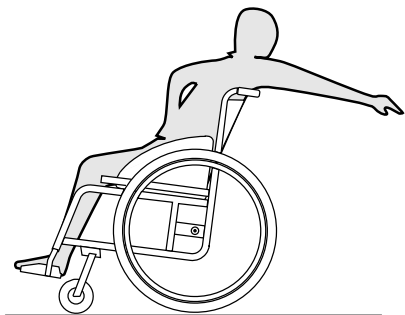
Sahání dozadu



VAROVÁNÍ! **Nebezpečí pádu**

Pokud se nakloníte příliš dozadu, můžete svůj invalidní vozík převrátit.

- Nevyklánějte se přes opěradlo.
- Používejte zařízení proti naklopení.



1. Nasměrujte přední kolečka dopředu. (Toho dosáhnete tak, že lehce posunete vozík dopředu a pak zase zpátky.)
2. Nezatahujte parkovací brzdy.
3. Při sahání dozadu nesahejte tak daleko, abyste museli měnit polohu sedu.

6.9 Přeprava mobilního zařízení bez cestujícího



VAROVÁNÍ!

Nebezpečí zranění, pokud není invalidní vozík řádně zajištěn

V případě nehody, brzdného manévru atd. můžete utrpět vážná zranění odletujícími částmi invalidního vozíku.

– Všechny součásti invalidního vozíku pevně zajistěte v přepravním prostředku, aby se během cesty neuvolnily.



Při přepravě invalidního vozíku můžete demontovat zadní kola.



OZNÁMENÍ

Nadměrné opotřebení a otěr by mohly ovlivnit pevnost nosných dílů.

– Netahejte invalidní vozík po abrazivních površích bez nasazených koleček (například přetahování rámu přes asfalt).



UPOZORNĚNÍ!

Nebezpečí zranění

– Pokud nemůžete své mobilní zařízení bezpečně upevnit v přepravním vozidle, Invacare doporučuje, abyste jej nepřeváželi.

Vaše mobilní zařízení může být přepravováno bez omezení, ať už po silnici, železnici nebo letecky. Jednotlivé přepravní společnosti však mají směrnice, které mohou příj

omezit nebo zakázat určité přepravní postupy. O každém jednotlivém případě se prosím informujte u přepravní společnosti.

- Invacare důrazně doporučuje zajistit mobilní zařízení k podlaze přepravního vozidla.

6.10 Přeprava invalidního vozíku s pasažérem ve vozidle

Přestože je invalidní vozík řádně zajištěn a byly splněny následující pokyny, může dojít při nárazu nebo náhlém zastavení vozidla ke zranění cestujících. Společnost Invacare důrazně doporučuje, aby byl uživatel invalidního vozíku přesunut na sedadlo zabudované ve vozidle a aby použil bezpečnostní pás. Na konstrukci invalidního vozíku (kostře, rámu nebo jiných částech) nesmí být prováděny úpravy nebo záměny bez písemného souhlasu společnosti Invacare. Invalidní vozík uspěl v testech na základě požadavků normy ISO 7176–19.



VAROVÁNÍ!

Nebezpečí závažného úrazu nebo úmrtí

Pokud chcete invalidní vozík použít jako sedačku ve vozidle, výška opěradla musí být minimálně 400 mm.

Při přepravě invalidního vozíku s pasažérem musí být ve vozidle namontován vhodný zádržný systém. Systém upoutání invalidního vozíku a zádržný systém pro zabezpečení uživatele musí mít schválení dle normy ISO 10542-1. Další informace o získání a montáži schváleného a kompatibilního zádržného systému pro zabezpečení uživatele vám poskytne zástupce společnosti Invacare nebo dodavatel.



VAROVÁNÍ!

Pokud nejde z určitých důvodů přesunout uživatele invalidního vozíku na sedadlo zabudované ve vozidle, je možné použít jako sedadlo invalidní vozík za předpokladu, že jsou splněny následující postupy a požadavky. Pro tyto účely je nutné na invalidní vozík upevnit přepravní soupravu (volitelná).

- Invalidní vozík musí být ve vozidle připevněn čtyřbodovým zádržným systémem.
- Uživatel musí použít třibodový pás bezpečnostního systému pro cestující uchycený ke karoserii vozidla.



VAROVÁNÍ!

Bezpečnostní zádržná zařízení se smí používat pouze tehdy, činí-li hmotnost uživatele invalidního vozíku 22 kg nebo více (ISO-7176-19).

- Nepoužívejte invalidní vozík jako sedačku ve vozidle, pokud uživatel váží méně než 22 kg.



VAROVÁNÍ!

- Před každou cestou kontaktujte přepravce a vyžádejte si informace o funkcích vybavení popsaného v následující části.
- Kolem invalidního vozíku a uživatele musí být dostatek volného prostoru, aby se uživatel nedotýkal ostatních cestujících ve vozidle, nepolstrovaných součástí vozidla, volitelného příslušenství vozíku nebo kotevních bodů zádržného systému.
- Při připínání zádržného systému uživatele dávejte pozor na polohu přezky bezpečnostního pásu, aby se během případné nehody nemohlo uvolňovací tlačítko přezky dostat do styku s částmi invalidního vozíku.



VAROVÁNÍ!

- Ujistěte se, že postranní body vozíku nejsou poškozené a že jsou parkovací brzdy plně funkční.
- Při přepravě doporučujeme používat pneumatiky odolné proti propíchnutí, abyste zabránili problémům při brzdění v důsledku sníženého tlaku v pneumatikách.



VAROVÁNÍ!

- Součásti nebo volitelné příslušenství invalidního vozíku, které se uvolní při nárazu nebo náhlém zastavení, mohou způsobit zranění osob nebo poškození vybavení.
- Zajistěte, aby byly všechny odnímatelné nebo odpojitelné součásti a volitelné příslušenství z vozíku odstraněny a bezpečně uloženy ve vozidle.
 - Je důležité, abyste po nehodě nebo nárazu nechali vozík zkontrolovat dodavatelem.

Rampy a svahy:



VAROVÁNÍ!

Nebezpečí úrazu

- Invalidní vozík se může omylem nekontrolovaně rozjet směrem dopředu nebo dozadu.
- Při přepravě invalidního vozíku nahoru nebo dolů po rampě či svahu nikdy nenechávejte uživatele bez dozoru.

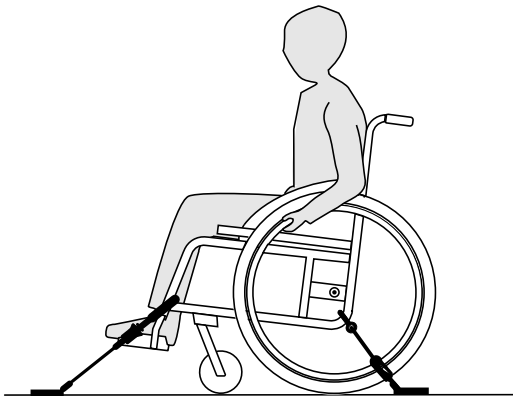


Společnost Invacare tedy důrazně doporučuje, aby byl uživatel invalidního vozíku přesunut na sedadlo zabudované ve vozidle a aby použil pás pro zajištění polohy.

! **OZNÁMENÍ!**

- Postupujte podle pokynů uvedených v uživatelské příručce, která byla dodána spolu se zádržným systémem.
- Následující obrázky se mohou v závislosti na dodavateli zádržného systému lišit.

i Zvolení konfigurace invalidního vozíku (šířka a hloubka sedadla, rozvor kol) ovlivňuje manévrovatelnost a přístup k motorovým vozidlům.

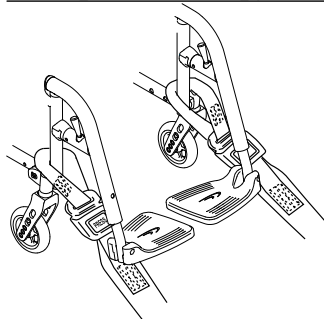
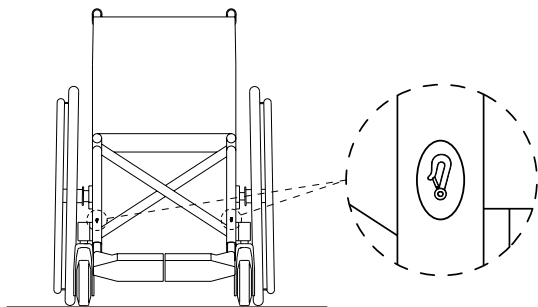
Upoutání invalidního vozíku pomocí čtyřbodového zádržného systému**VAROVÁNÍ!**

- Umístěte invalidní vozík s pasažérem po směru jízdy vozidla.
- Aktivujte parkovací brzdy invalidního vozíku.
- Aktivujte zábranu proti převrnutí (je-li nainstalována).

Body upoutání invalidního vozíku popruhy zádržného systému jsou označeny symbolem karabiny. (Podívejte se na následující obrázky a přečtěte si část 2.2 *Štítky a symboly na výrobku, strana 11*).

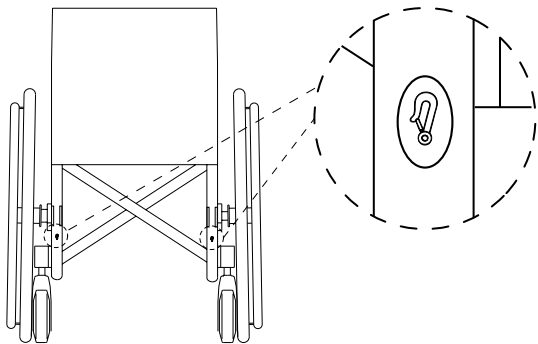
1. Invalidní vozík připevněte pomocí předních a zadních popruhů čtyřbodového zádržného systému k lištám zabudovaným ve vozidle. Postupujte podle pokynů uvedených v uživatelské příručce, která byla dodána spolu se čtyřbodovým zádržným systémem.

Přední postranní body upoutání vozíku bezpečnostními popruhy:



1. Připevněte přední popruhy nad opěrnými kolečky, jak je zobrazeno na dvou výše uvedených obrázcích. (Všimněte si umístění spojovacích značek.)
2. Připevněte přední popruhy k systému lišt v souladu s doporučeními a pokyny výrobce bezpečnostních pásů.
3. Uvolněte parkovací brzdy a zatáhněte zezadu za invalidní vozík směrem dozadu, a tím napněte přední popruhy.
4. Znovu nastavte parkovací brzdy.

Zadní postranní body připevnění karabin:



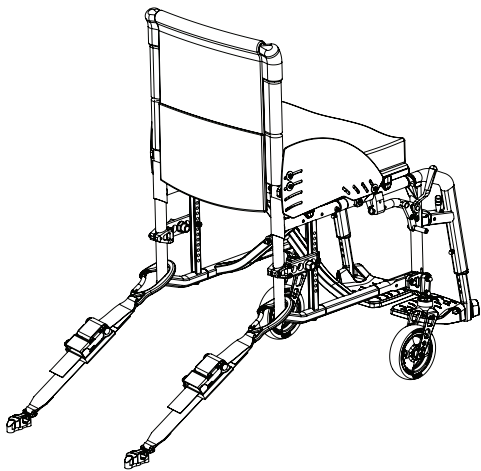
1. Připevněte zadní popruhy k systému lišt v souladu s doporučeními a pokyny výrobce bezpečnostních pásů.
2. Popruhy utáhněte.

**OZNÁMENÍ!**

- Ujistěte se, že jsou karabiny potaženy protiskluzovým materiálem, který zabrání jejich bočnímu prokluzu po ose.

**OZNÁMENÍ!**

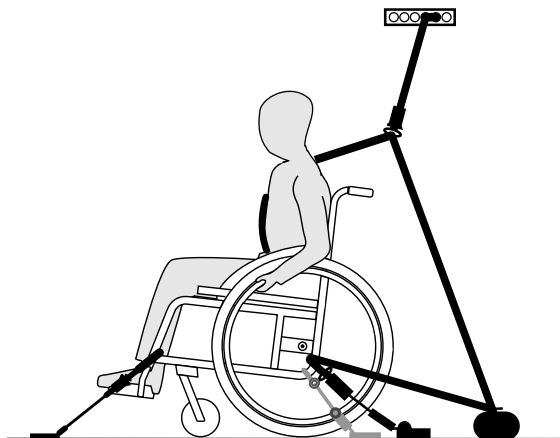
- Ujistěte se, že jsou západky správně zajištěné a že se nachází ve stejné poloze ve výřezu lišty.
- Lišty a popruhy musí svírat úhel v rozsahu 40–45°.

**Montáž pásu pro zajištění polohy****VAROVÁNÍ!**

Pás pro zajištění polohy lze použít jako doplněk ke schválenému bezpečnostnímu systému pro cestující (tříbodovému pásu), nikdy však nesmí být používán jako jeho náhrada.

1. Upravte pás pro zajištění polohy, aby vyhovoval uživateli invalidního vozíku. Postupujte podle pokynů uvedených v části 4.2 *Pás pro zajištění polohy, strana 26.*

Zapínání třibodového pásu bezpečnostního systému pro cestující



OZNÁMENÍ!

Uvedený obrázek se může v závislosti na dodavateli zádržného systému lišit.



VAROVÁNÍ!

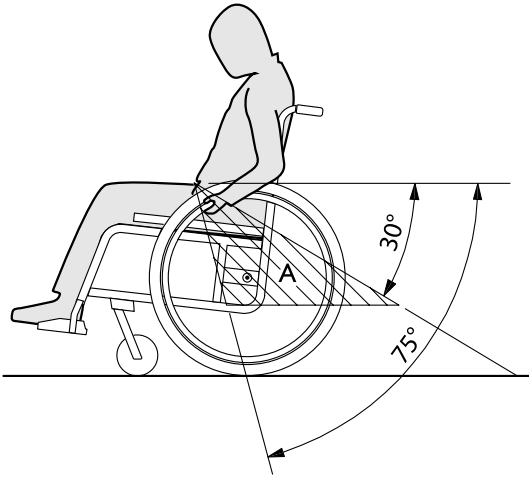
- Třibodový pás bezpečnostního systému pro cestující musí pevně a pohodlně obepínat tělo pasažéra a nesmí být překroucený.
- Třibodový pás nesmí být oddálen od těla pasažéra součástmi invalidního vozíku, například opěrkami rukou nebo koly.
- Bezpečnostní pás musí vést volně od těla uživatele k místu upevnění; nesmí být blokován součástmi vozidla, invalidního vozíku ani sedadla.
- Bederní pás musí těsně přiléhat k oblasti nad pávní uživatele a současně nesmí sklouzávat až do břišní oblasti.
- Uživatel musí bez pomoci dosáhnout na uvolňovací mechanismus.



1. Připevněte třibodový pás bezpečnostního systému pro cestující podle pokynů uvedených v uživatelské příručce, která byla dodána s bezpečnostním systémem pro cestující (třibodovým pásem).

**OZNÁMENÍ!**

- Vedte pás pro zajištění polohy pánve systému tříbodového bezpečnostního pásu přes pánevní oblast pasažéra tak, aby pánevní pás svíral ve stanovené oblasti (A) s vodorovnou rovinou úhel 30–75°. Upřednostňován je vyšší úhel, který však nikdy nesmí překročit hodnotu 75°.



7 Přesun

7.1 Bezpečnostní informace



VAROVÁNÍ!

Nebezpečí úrazu, pokud není invalidní vozík řádně zajištěn

Při nehodě, brzdění a v podobných situacích vás mohou vážně zranit letící součásti invalidního vozíku.

- Při přepravě invalidního vozíku vždy demontujte zadní kola.
- Při přepravě invalidního vozíku pevně zajistěte všechny jeho součásti tak, aby se cestou neuvolnily.
- Neobsazený invalidní vozík přepravujte v autě nebo v letadle ve složeném a zajištěném stavu.



OZNÁMENÍ!

Nadměrné použití a opotřebení může ovlivnit pevnost nosných částí.

- Netahejte invalidní vozík po hrubém povrchu bez nasazených kol (např. tahání rámu po asfaltu).

7.2 Skládání a rozkládání invalidního vozíku



OZNÁMENÍ!

- Nikdy neskládejte ani nerozkládejte invalidní vozík ve chvíli, kdy je opěradlo složené.

Složení invalidního vozíku



OZNÁMENÍ!

- Pokud je namontována stabilizační tyč, vždy ji před složením vozíku uvolněte.

1. Pokud je součástí vozíku čalounění sedadla, vyjměte je.
2. Ohněte podnožky směrem nahoru.
3. Zatáhněte za potah sedadla směrem nahoru.
4. Nyní můžete složit opěradlo, pokud je váš vozík vybaven skládacím opěradlem.

Rozložení invalidního vozíku



UPOZORNĚNÍ!

Nebezpečí přiskřípnutí prstů

Existuje nebezpečí zachycení prstů mezi okrajem sedadla a rámem.

- Nikdy nesvírejte okraj sedadla prsty.

1. Umístěte vozík vedle sebe.
2. Je-li opěradlo dole, složte ho.
3. V případě potřeby nakloňte vozík mírně směrem k sobě.
4. Plochou ruky zatlačte okraj sedadla co nejbližší k sobě, takže se povrch sedadla vyrovná.
5. Položte vozík zpět na zem a zkontrolujte, zda jsou okraje sedadla na obou stranách ve vodicích komponentách.
6. Ohněte podnožky směrem dolů.

7.3 Demontáž a montáž zadních kol

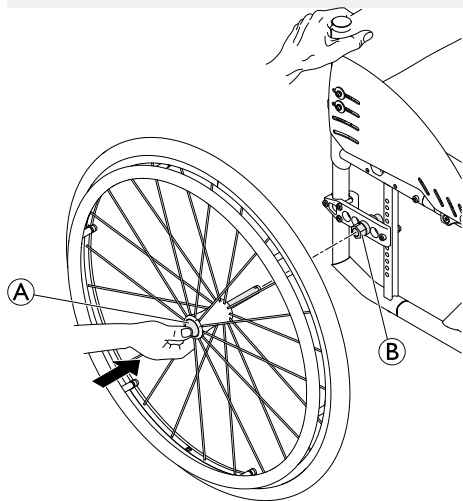


VAROVÁNÍ!

Nebezpečí převrácení

Není-li odnímatelná osa zadních kol dokonale zasazena, mohou se kola během používání uvolnit. Poté může dojít k převrácení.

– Kdykoliv montujete kolo, ujistěte se, že odnímatelná osa je dokonale zasazena.



Demontáž zadních kol

1. Deaktivujte brzdy.
2. Jednou rukou držte invalidní vozík ve vzpřímené poloze.

3. Druhou rukou držte kolo mezi vnějšími paprsky kolem náboje kola.
4. Palcem stiskněte tlačítko odnímatelné osy (A). Držte tlačítko stisknuté a vytáhněte kolo ven z upínacího pouzdra (B).

Montáž zadních kol

1. Deaktivujte brzdy.
2. Jednou rukou držte invalidní vozík ve vzpřímené poloze.
3. Druhou rukou držte kolo mezi vnějšími paprsky kolem náboje kola.
4. Palcem stiskněte tlačítko odnímatelné osy (A) a podržte je.
5. Zatlačte osu nadoraz (B) do upínacího pouzdra.
6. Uvolněte tlačítko odnímatelné osy a ujistěte se, že je kolo dobře upevněno.

8 Údržba

8.1 Bezpečnostní informace



VAROVÁNÍ!

Kvalita některých materiálů se v průběhu času zhoršuje. To může mít za následek poškození součástí vozíku.

– Minimálně jednou do roka by měl váš vozík zkontrolovat kvalifikovaný technik. Tutéž kontrolu je třeba provést, pokud se vozík delší dobu nepoužíval.



Balení pro vrácení

Invalidní vozík je třeba autorizovanému dodavateli zaslat ve vhodném balení, aby během přepravy nedošlo k poškození.

8.2 Plán údržby

K zajištění bezpečné a spolehlivé funkčnosti musíte pravidelně provádět následující vizuální kontroly a údržbu, nebo tyto úkony musí provést jiná osoba.

	Týdně	Měsíčně	Ročně
Kontrola tlaku v pneumatikách	x		
Kontrola, zda jsou zadní kola správně usazena	x		

	Týdně	Měsíčně	Ročně
Kontrola pásu pro zajištění polohy	x		
Kontrola systému skládání		x	
Kontrola koleček a jejich fixace		x	
Kontrola šroubů		x	
Kontrola špic		x	
Kontrola parkovacích brzd (mechanismus a lanko)		x	
Kontrola invalidního vozíku u kvalifikovaného technika			x

Všeobecná pohledová kontrola

1. Prohlédněte vozík, zda se na něm nevyskytují nějaké uvolněné části, trhliny či jiné závady.
2. Pokud nějakou závadu zjistíte, přestaňte vozík používat a nechte je co nejdříve zkontrolovat autorizovaným dodavatelem.

Kontrola tlaku v pneumatikách

1. Zkontrolujte tlak v pneumatikách; další informace naleznete v části „Pneumatiky“.
2. Nafoukněte pneumatiky na požadovaný tlak.

3. Zároveň zkontrolujte vzorek pneumatik.
4. V případě potřeby pneumatiky vyměňte.

Kontrola, zda jsou zadní kola správně usazena

1. Vizuálně zkontrolujte, zda je koule osy mimo své pouzdro a tahem za zadní kolo zkontrolujte, zda je odnímatelná osa správně usazená. Kolo by mělo zůstat na místě.
2. Pokud zadní kola dokonale nezapadla, odstraňte nečistoty či usazeniny. Pokud problém přetrvává, nechejte odnímatelné osy znovu nainstalovat u kvalifikovaného technika.

Kontrola pásu pro zajištění polohy

1. Zkontrolujte, zda je pás pro zajištění polohy správně seřízený.



OZNÁMENÍ!

- Uvolněné pásy pro zajištění polohy musí dotáhnout autorizovaný dodavatel.
- Pokud jsou pásy pro zajištění polohy poškozené, musí je vyměnit kvalifikovaný technik.

Kontrola systému skládání

1. Zkontrolujte, zda lze systém skládání používat bez potíží.

Kontrola koleček a jejich fixace

1. Zkontrolujte, zda se kolečka volně otáčejí.
2. Zatláče zatáhněte ve 3 směrech (dopředu a dozadu, doleva a doprava, nahoru a dolů) a sledujte, zda není v pohybu vůle a rovněž zkontrolujte, zda nepozorujete zjevné vizuální poškození.

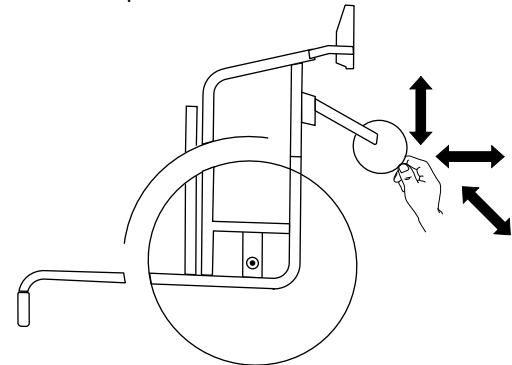


Fig. 8-1

3. Z koleček odstraňte všechny nečistoty či vlasy.
4. Vadnou nebo opotřebenou fixaci koleček může vyměnit pouze kvalifikovaný technik.

Kontrola šroubů

Šrouby se mohou po určité době neustálého používání uvolnit.

1. Ujistěte se, že jsou šrouby bezpečně utaženy a bez vůle (na podnožce, kolečku, těle kolečka, potahu sedadla, bočních částech, opěradle, rámu a modulu sedadla).
2. Utáhněte vhodným krouticím momentem všechny uvolněné šrouby.

! OZNÁMENÍ!

V několika spojích jsou použity samosvorné šrouby, matice nebo závitové lepidlo. V případě jejich uvolnění je nutná výměna za nové samosvorné šrouby či matice, nebo je nutné nanést nové závitové lepidlo.

- Pojistné šrouby/matice musí vyměnit kvalifikovaný technik.

Kontrola napnutí špic

Špice by neměly být uvolněné či zkroucené.

1. Uvolněné špice musí utáhnout kvalifikovaný technik.
2. Výměnu poškozených špic musí provést kvalifikovaný technik.

Kontrola parkovacích brzd

1. Zkontrolujte, zda jsou parkovací brzdy na správném místě. Brzda je nastavena správně, pokud při použití brzdy podložka tlačí na pneumatiku do hloubky několika milimetrů.
2. Pokud zjistíte, že je toto nastavení nesprávné, nechejte si brzdy seřídit kvalifikovaným technikem.

! OZNÁMENÍ!

Po výměně zadních kol či změně jejich pozice je třeba vynulovat nastavení parkovacích brzd.

Kontrola po silných srážkách nebo silném úderu

! OZNÁMENÍ!

Po těžké srážce nebo silném úderu může být invalidní vozík poškozen, poškození však nemusí být viditelné.

- Je důležité, abyste po těžké srážce nebo silném nárazu nechali vozík zkontrolovat u kvalifikovaného technika.

Oprava či výměna vnitřní duše

1. Odeberte zadní kolo a uvolněte z vnitřní duše všechny vzduch.
2. Pomocí páky pneumatiky kola zdvihněte jednu stěnu pneumatiky z ráfku. Nepoužívejte ostré předměty, jako například šroubovák, který by mohl vnitřní duši poškodit.
3. Vytáhněte vnitřní duši z pneumatiky.
4. Pomocí opravné sady na kolo opravte vnitřní duši, nebo v případě potřeby duši vyměňte.
5. Mírně duši nafoukněte, aby se zaoblila.
6. Zasuňte ventilek do patřičného otvoru na ráfku a umístěte duši do pneumatiky (duše by měla ležet přesně kolem pneumatiky bez jakéhokoliv zvrásnění).
7. Zvedněte stěnu pneumatiky přes okraj ráfku. Začněte blízko ventilkou a použijte páku pneumatiky kola. Během toho zkontrolujte celý obvod a ujistěte se, že není vnitřní duše zachycena mezi pneumatikou a ráfkem.
8. Nafoukněte pneumatiku na maximální provozní tlak. Ujistěte se, že z pneumatiky neuchází vzduch.

Náhradní díly



Veškeré náhradní díly jsou k dostání u autorizovaného dodavatele společnosti Invacare.

8.3 Čištění a dezinfekce

8.3.1 Obecné bezpečnostní informace



UPOZORNĚNÍ!

Nebezpečí kontaminace

- Proveďte bezpečnostní opatření a používejte vhodné ochranné pomůcky.



OZNÁMENÍ!

Nevhodné tekutiny nebo postupy mohou výrobek poškodit.

- Všechny používané čisticí a dezinfekční prostředky spolu musejí být kompatibilní a musejí chránit materiály, které čistí.
- Nikdy nepoužívejte žiraviny (kyseliny, zásady atd.) ani abrazivní čisticí prostředky. Doporučujeme používat běžné domácí čisticí prostředky, jako je tekutý prostředek na mytí nádobí, pokud není v pokynech k čištění uvedeno jinak.
- Nikdy nepoužívejte rozpouštědla (celulózové ředidlo, aceton atd.), která mění strukturu plastů nebo rozpouští připevněné štítky.
- Před opětovným použitím výrobku vždy pečlivě zkontrolujte, zda je zcela suchý.



Při čištění a dezinfekci v klinickém prostředí nebo v prostředí dlouhodobé péče postupujte podle vašich interních postupů.

8.3.2 Intervaly čištění



OZNÁMENÍ!

Pravidelné čištění a dezinfekce přispívá k hladkému provozu, zvyšuje životnost a zabraňuje kontaminaci.

Výrobek čistěte a dezinfikujte:

- pravidelně při užívání,
- před a po jakémkoliv servisní proceduře,
- pokud se dostal do kontaktu s jakoukoliv tělní tekutinou,
- před užíváním novým uživatelem.

8.3.3 Čištění



OZNÁMENÍ!


- Výrobek není možné čistit v automatických mycích zařízeních, vysokotlakými čisticími zařízeními ani parou.

! **OZNÁMENÍ!**

Nečistoty, písek a mořská voda mohou poškodit ložiska, a je-li povrch ocelových částí poškozen, mohou zkorodovat.


- Vystavujte vozík vlivům písku a mořské vody pouze na krátkou dobu a po každé návštěvě pláže vozík vyčistěte.
- Je-li vozík špinavý, co nejdříve setřete špinu vlhkým hadrem a pečlivě vozík vysušte.

1. Demontujte případné volitelné vybavení (pouze vybavení, které nevyžaduje použití nástrojů).
2. Jednotlivé díly setřete hadříkem nebo měkkým kartáčkem, běžnými domácími čisticími prostředky (pH = 6 až 8) a teplou vodou.
3. Díly opláchněte teplou vodou.
4. Díly pečlivě vysušte suchým hadříkem.

 K odstranění oděrek a obnově lesku je možné na natřených kovových površích použít leštadlo na vozidla a měkký vosk.


Čištění čalounění

Pokyny k čištění čalounění najdete na štítcích na sedadle, polstrování a potahu opěradla.

 Je-li to možné, při mytí vždy překryjte pásy se suchým zipem (tj. jejich hrubou stranu). Omezíte tak hromadění útržků nití a vláken na páskách s háčky a zabráníte poškození čalounění těmito pásky.

8.3.4 Dezinfekce

Vozík je možné dezinfikovat pomocí sprejování či pomocí otírání s využitím vyzkoušených a schválených dezinfekcí.

 Vozík nastříkejte jemným čisticím a dezinfekčním prostředkem (bakteriální a fungicidní prostředek podle norem EN1040 / EN1276 / EN1650) a postupujte podle pokynů od výrobce.

1. Všechny běžně přístupné povrchy otřete jemným hadříkem a běžným domácím dezinfekčním prostředkem.
2. Nechejte výrobek volně uschnout.

9 Po použití

9.1 Skladování



OZNÁMENÍ!

- Nebezpečí poškození výrobku
- Neskladujte výrobek poblíž zdrojů tepla.
 - Na horní části invalidního vozíku nikdy neuchovávejte jiné předměty.
 - Invalidní vozík skladujte v suchých vnitřních prostorách.
 - Přečtěte si část o teplotním omezení v kapitole *11 Technické Údaje, strana 67*.

Po dlouhodobém uskladnění (déle než čtyři měsíce) je nutné invalidní vozík zkontrolovat v souladu s pokyny v kapitole *8 Údržba, strana 58*.

9.2 Repase

Tento výrobek je vhodný k opakovanému použití. Pokud chcete výrobek repasovat pro nového uživatele, postupujte následovně:

- Kontrola
- Čištění a dezinfekce
- Přizpůsobení novému uživateli

Podrobné informace najdete v části *8 Údržba, strana 58* a servisní příručce tohoto výrobku.

Zajistěte, aby byla uživatelská příručka předána společně s výrobkem.

Pokud zjistíte jakékoli poškození nebo poruchu, výrobek znovu nepoužívejte.

9.3 Likvidace

Budte zodpovědní k životnímu prostředí a tento výrobek po skončení životnosti recyklujte.

Výrobek a jeho součásti rozeberte, aby bylo možné jednotlivé materiály oddělit a recyklovat samostatně.

Likvidace a recyklace použitých výrobků a obalů musí odpovídat místním zákonům a předpisům pro nakládání s odpady. Další informace vám poskytne společnost zabývající se zpracováním odpadů.

10 Odstraňování potíží

10.1 Bezpečnostní informace

Následkem každodenního používání, úpravami či změnou požadavků může dojít k závadám na vozíku. Níže uvedená tabulka zobrazuje, jak identifikovat a opravit závadu.

Některé z uvedených činností smí provádět pouze kvalifikovaný technik. Takové činnosti jsou označeny. Doporučujeme, aby *veškeré* úpravy prováděl kvalifikovaný technik.



UPOZORNĚNÍ!

- Pokud na invalidním vozíku zjistíte nějakou závadu, např. výraznou změnu v řízení, okamžitě přestaňte invalidní vozík používat a kontaktujte svého dodavatele.

10.2 Identifikace a oprava závad

Závada	Možná příčina	Akce
Trajektorie pohybu vozíku není rovná	Nesprávný tak v pneumatice u jednoho kola	Upravte tlak pneumatiky → 11.3 <i>Pneumatiky, strana 69.</i>
	Jedna či více prasklých špic	Vyměňte prasklé špice → kvalifikovaný technik
	Špice nerovnoměrně utaženy	Utáhněte uvolnění špic → kvalifikovaný technik
	Podpěra kolečka není správně seřízena	Upravte polohu a seřízení podpěry předního kolečka → kvalifikovaný technik
	Ložiska koleček jsou znečištěná nebo poškozená	Vyčistěte nebo vyměňte nosné části → kvalifikovaný technik
	Zadní kola jsou mimo rozchod	Změna rozchodu → kvalifikovaný technik
	Přední kolečka nemají nastavenou shodnou výšku	Přední kolečka umístěte tak, aby se obě dotýkala podlahy současně → kvalifikovaný technik
Vozík se příliš snadno převažuje dozadu	Zadní kola jsou usazena příliš vepředu	Upevněte zadní kola více dozadu → kvalifikovaný technik
	Úhel sklonu zadní části je příliš velký	Zmenšete úhel opěradla → kvalifikovaný technik
	Úhel sklonu sedadla je příliš velký	Upevněte desku adaptéru níže na boční profil → kvalifikovaný technik Vyberte menší vidlici předního kolečka → kvalifikovaný technik
Odnímatelné osy nelze správně zasunout	Odnímatelné osy jsou špinavé	Očistěte odnímatelné osy
	Odnímatelné osy nejsou seřízené stejně	Seřídte odnímatelné osy → kvalifikovaný technik

Závada	Možná příčina	Akce
Parkovací brzdy doléhají málo či nesouměrně	Nesprávný tak v pneumatice v jedné či obou pneumatikách	Upravte tlak pneumatiky → <i>11.3 Pneumatiky, strana 69.</i>
	Nesprávné nastavení parkovacích brzd	Upravte nastavení parkovacích brzd → kvalifikovaný technik
Odpor je při jízdě příliš velký	Tlak v zadních pneumatikách je příliš malý Pneumatika vykazuje defekt	Upravte tlak v pneumatice nebo vyměňte duši v pneumatice, → <i>11.3 Pneumatiky, strana 69</i>
	Zadní kola nejsou rovnoběžná	Zkontrolujte, zda jsou zadní kola rovnoběžná → kvalifikovaný technik
Při rychlejší jízdě se přední kolečka viklají	Příliš malé pnutí v ložisku předního kolečka	Mírně utáhněte nápravu nosné části → kvalifikovaný technik
	Přední kolečko má sjetý vzorek	Výměna kolečka → kvalifikovaný technik
Přední kolečko je zatuhlé či zaseknuté	Nosné části jsou špinavé nebo je na nich závada	Vyčistěte nebo vyměňte nosné části → kvalifikovaný technik
Vozík se dá jen těžko rozložit	Potah opěradla je příliš těsný	Mírně povolte pásky se suchým zipem na potahu opěradla → <i>3.5 Opěradlo, strana 16</i>

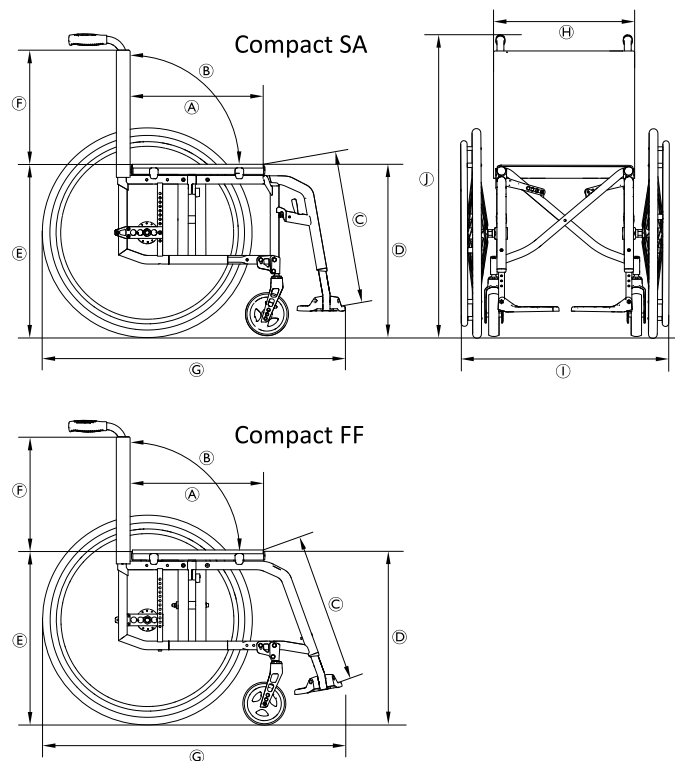
11 Technické Údaje

11.1 Rozměry a hmotnost

Všechny rozměry a hmotnosti se týkají široké řady invalidních vozíků ve standardní konfiguraci. Rozměry a hmotnost (dle normy ISO 7176–1/5/7) se mohou lišit v závislosti na konkrétní konfiguraci.

! OZNÁMENÍ!

- V některých konfiguracích celkové rozměry invalidního vozíku ve stavu připraveném k použití přesahují povolené limity a přístup k nouzovým východům někdy není možný.
- Invalidní vozík v některých konfiguracích překračuje rozměry doporučené k cestování vlakem na území EU.



	Maximální hmotnost uživatele	130 kg
Ⓐ	Hloubka sedáku	320 – 500 mm, v přírůstcích po 20 mm
Ⓑ	Úhel opěradla	82°/86°/90°/ 94°/98°/102°
Ⓒ	Spodní délka nohou	200 – 510 mm, v přírůstcích po 10 mm
Ⓓ	Výška sedadla od země vpředu	370 – 530 mm, v přírůstcích po 10 mm
Ⓔ	Výška sedadla od země vzadu	370 – 500 mm, v přírůstcích po 10 mm
Ⓕ	Výška opěradla	300 – 510 mm, v přírůstcích po 15 mm
Ⓖ	Celková délka včetně opěrky nohou	70° úhel rámu: cca 870 – 1220 mm 80° úhel rámu: cca 850 – 1200 mm
Ⓗ	Šířka sedáku	280 – 500 mm, v přírůstcích po 20 mm
Ⓘ	Celková šířka Celková šířka, složený vozík	Šířka sedáku + 180 mm cca 290 mm
	Délka složeného vozíku	70° úhel rámu: cca 870 – 1220 mm 80° úhel rámu: cca 850 – 1200 mm

⓫	Celková výška	cca 660 – 1060 mm
	Výška složeného vozíku	cca 660 – 1060 mm
	Celková hmotnost Compact SA: Compact FF:	cca 10.5 kg 9.6 kg
	Hmotnost nejtěžší části Compact SA: Compact FF:	cca 7.8 kg 6.7 kg
	Šířka čepu	1420 mm
	Minimální rádius otáčení	950 mm
	Maximální bezpečný náklon	7°
	Statická stabilita, ze svahu	20°
	Statická stabilita, do svahu	7°
	Statická stabilita, do stran	20°
	Úhel roviny sedadla	0° – 12°
	Úhel, který svírají nohy s povrchem sedadla	100° / 110°

	Vzdálenost mezi opěrkou rukou a sedadlem	120 – 280 mm
	Přední umístění sestavy opěrky rukou	220 – 330 mm
	Průměr obruby na ruce	450 – 590 mm
	Horizontální umístění nápravy	cca –60 až +90 mm

11.2 Maximální hmotnost odnímatelných součástí

Maximální hmotnost odnímatelných součástí	
Díl:	Maximální hmotnost:
Opěrka nohou s nastavitelným úhlem pomocí lýtkové podpěry a podnožky	3,2 kg
Opěrky rukou	2,0 kg
Zadní kolo 600 mm (24"), pevné s ruční obručí a chráničem paprsků	2,5 kg
Opěrka hlavy/krku/tváře	1,4 kg
Boční opěrka	0,8 kg
Čalounění opěradla	2,0 kg

Čalounění sedadla	1,9 kg
Stolek	3,9 kg

11.3 Pneumatiky

Ideální tlak v pneumatikách závisí na jejich typu.

Informace najdete v tabulce níže. V případě, že používanou pneumatiku nenajdete v seznamu níže, podívejte se na bok pláště, kde obvykle bývá maximální tlak uveden.

Pneumatika	Průměr	Maximální tlak		
		7 barů	700 kPa	101 psi
Profilová pneumatika	610 mm (24")			
Ostatní pneumatiky	610 mm (24"); 635 mm (25"); 660 mm (26")	10 barů	1000 kPa	145 psi



Kompatibilita výše uvedených pneumatik závisí na konfiguraci a modelu invalidního vozíku.



V případě proražení pneumatiky se obraťte na vhodný servis (např. cykloservis nebo cykloprodejnou) a požádejte kvalifikovanou osobu o výměnu duše.



Velikost pneumatiky je uvedena na boku pláště. Výměnu pneumatik za jiné kompatibilní pneumatiky smí provádět pouze kvalifikovaný technik.

**UPOZORNĚNÍ!**

– Tlak v pneumatikách musí být u obou kol stejný, jinak může dojít ke zhoršení ovladatelnosti invalidního vozíku, snížení účinnosti parkovacích brzd a zhoršení jízdních vlastností.

11.4 Materiály

Součásti používané k výrobě invalidních vozíků Küschall jsou z následujících materiálů:

Tyče rámu	Hliník
Tyče opěradla	Hliník
Křížové vzpěry	Hliník
Potah sedadla / potah opěradla	PA/PE/PVC
Madla k tlačení	Hliník/TPE
Ochrana oděvu / blatník	Uhlíkové vlákno nebo plast
Vidlice koleček	Hliník
Opěrka nohou	Hliník
Podnožka	Uhlíkové vlákno nebo plast
Podpůrné díly / příslušenství	Ocel/hliník
Šrouby	Ocel



Všechny použité materiály jsou chráněny vůči korozi. Používáme pouze materiály a součásti, které odpovídají požadavkům směrnice REACH.



Systémy pro detekci krádeže nebo kovů: Materiály použité v invalidním vozíku mohou ve vzácných případech aktivovat systémy pro detekci krádeže nebo kovů.

11.5 Provozní prostředí

	Skladování a přeprava	Provoz
Teplota	-20 °C až 40 °C	-5 °C až 40 °C
Relativní vlhkost	20 % až 90 % při 30 °C, nekondenzující	
Atmosférický tlak	800 hPa až 1 060 hPa	



Mějte na paměti, že pokud byl invalidní vozík skladován při nízkých teplotách, musí se před zahájením používání seřídít dle informací v kapitole 8 *Údržba, strana 58*.

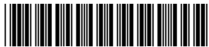


EU Export:

Invacare Poirier SAS
Route de St Roch
F-37230 Fondettes
Tel: (33) (0)2 47 62 69 80
serviceclient_export@invacare.com
www.invacare.eu.com



1659295-D 2023-08-28



Invacare France Operations SAS
Route de St Roch
F-37230 Fondettes
France

Making Life's Experiences Possible®



Invacare UK Operations Limited
Unit 4, Pencoed Technology Park, Pencoed
Bridgend CF35 5AQ
UK

Küschall®
UNLIMIT YOUR WORLD