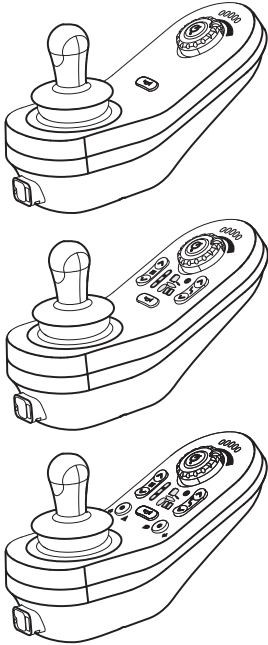


Invacare® LiNX

DLX-REM110, DLX-REM211, DLX-REM216

fi Kauko-ohjain Käyttöopas



Tämä käyttöohje ON annettava tuotteen käyttäjille.
Tämä opas TÄYTYY lukea ENNEN tuotteen käyttämistä, ja se on säätettävä
tulevaa käyttöä varten.



Yes, you can.®

Sisällysluettelo

1 Yleistä	3
1.1 Tietoa tästä oppaasta	3
1.2 Oppaassa käytetyt symbolit	3
1.3 Takuu	4
1.4 Käyttöikä	4
1.5 Rajoitettu vastuu	4
1.6 Yleiset turvallisuusohjeet	4
2 Osat	7
2.1 DLX-REM110-käyttöliittymä	7
2.2 DLX-REM211SS-käyttöliittymä	7
2.3 DLX-REM216-käyttöliittymä	8
2.4 DLX-REM050-käyttöliittymä (käytetään vain avustajan ohjainyksikkönä)	8
2.5 Tilan merkkivalo	9
2.6 Akkumittari	9
2.7 Tuotteen merkinnät	10
3 Asennus	12
3.1 Yleistä tietoa asennuksesta	12
3.1.1 Ehdollinen syöte/tulos-ohjaus (IO-ohjaus)	12
3.2 Johdottaminen	12
3.3 Kauko-ohjaimen yhdistäminen	14

4 Käyttö	15
4.1 Kauko-ohjaimen käyttö	15
4.1.1 Ohjaussauvan käyttäminen	15
4.1.2 Enimmäisnopeuden hallinta	16
4.2 Kauko-ohjaimen lukitseminen / lukituksen avaaminen	16
4.3 Istuimen sähköisten toimintojen käyttö	17
4.3.1 10-asentoinen kytkinmoduuli	18
4.3.2 Nopeudenrajoittimen ja istumistoiminnon rajoitin	18
4.4 Ajotoiminnon aktivointi	19
4.5 Äänimerkit	20
4.6 Valaistusjärjestelmän käyttö	22
4.7 Hätäjarru	22
4.8 Äänimerkki	23
4.9 Lepotila	23
4.10 Akkujen lataaminen	23
4.10.1 Akkuhälytykset	24
4.11 Avustajan ohjainyksikkö (DLX-REM050)	25
5 Vianmääritys	27
5.1 Vikojen määrittäminen	27
5.1.1 Vikakoodit ja vianmäärityskoodit	27
5.2 OON (Out Of Neutral)	29
5.3 Ajon eston merkkivalo	29
5.4 Sulkujännite	29
6 Tekniset tiedot	30

© 2024 Invacare Corporation

Kaikki oikeudet pidätetään. Koko materiaalin tai sen osan uudelleenjulkaisu, jäljentäminen tai muuttaminen on kiellettyä ilman Invacaren etukäteen antamaa kirjallista lupaa. Tavamerkit ilmoitetaan symboleilla ™ ja ®. Kaikki tavamerkit ovat Invacare Corporationin tai sen tytäryhtiöiden omistamia tai niille lisensoituja, ellei toisin ole ilmoitettu.

1 Yleistä

1.1 Tietoa tästä oppaasta

Tämä asiakirja on tuotteen käyttöoppaan liite.

Osalla itsellään ei ole CE- eikä UKCA-merkintää, mutta se on osa tuotetta, joka on lääkinnällisiä laitteita koskevan lääkinnällisistä laitteista annetun asetuksen 2017/745, luokan I, ja Yhdistyneen kuningaskunnan MDR 2002:n (sellaisena kuin se on muutettuna) II osan, luokka I mukainen. Näin ollen kyseisen tuotteen CE- ja UKCA-merkintä kattaa myös tämän osan. Lisätietoja on laitteen käyttöoppaassa.

Älä käytä osaa ennen kuin olet perehtynyt huolellisesti tähän käyttöoppaaseen. Mikäli sinulla on kysyttävää tuotteen oikeasta käytöstä tai tarvittavista säädöistä, pyydä lisäohjeita terveydenhuollon ammattilaiselta, joka tuntee terveydentilasi.

Huomaa, että osa tämän asiakirjan sisällöstä ei välttämättä koske ostamaasi osaa, sillä asiakirja käsittelee kaikkia (asiakirjan painamisajankohtana) saatavilla olevia malleja. Tämän asiakirjan jokainen osio koskee kaikkia osan malleja, ellei toisin mainita. Invacare varaa oikeuden muuttaa osan teknisiä tietoja ilman erillistä ilmoitusta.

Varmista ennen asiakirjan lukemista, että käytössäsi on sen viimeisin versio. Viimeisin versio on saatavilla PDF-tiedostona Invacaren verkkosivuilta.

Käyttöoppaan nykyversio ei kata kaikkia aiempia laiteversioita. Jos tarvitset apua, ota yhteyttä Invacareen.

Jos painettu asiakirja on kirjasinkoon vuoksi vaikealukuinen, voit ladata verkkosivustosta PDF-version. PDF-tiedoston voi suurentaa näytössä helpommin luettavaan kokoon.

Jos tarvitset lisätietoja osasta, esimerkiksi turvallisuusilmoituksista ja tuotteiden vetämisestä markkinoilta, ota yhteyttä Invacare-edustajaan. Osoitteet ovat tämän asiakirjan lopussa.

Jos tapahtuu vakava, osaan liittyvä onnettomuus, ilmoita valmistajalle ja maasi valtuutetulle viranomaiselle.

1.2 Oppaassa käytetyt symbolit

Tässä oppaassa käytetään symboleja ja signaalisanoja, jotka viittaavat vaaroihin tai turvattomiin käytäntöihin, jotka saattavat aiheuttaa henkilö- tai omaisuusvahinkoja. Katso alta lisätietoja signaalisanojen määritelmistä.



VAROITUS!

Vaarallisen, mahdollisesti vammaan tai kuolemaan johtavan, vältettävän tilanteen symboli.



HUOMIO!

Osoittaa vaarallisen tilanteen, joka voi johtaa pieneen tai lievään vammaan, jos sitä ei vältetä.



HUOMAUTUS!

Osoittaa mahdollisesti vaarallisen tilanteen. Jos sitä ei vältetä, se saattaa aiheuttaa omaisuusvahingon.



Vihjeitä ja suosituksia

Antaa hyödyllisiä vinkkejä, suosituksia ja tietoa tehokkaasta ja ongelmattomasta käytöstä.

Muut symbolit

(Ei koske kaikkia käyttöohjeita)



Ison-Britannian vastuuhenkilö

Ilmoittaa, jos tuotetta ei ole valmistettu Yhdistyneessä kuningaskunnassa.



Trimán

Ilmoittaa kierrätys- ja lajittelusäännöt (koskee vain Ranskaa).

1.3 Takuu

Takuuehdot ovat osa tuotteen yksittäisissä myyntimaissa sovellettavia yleisiä ehtoja.

1.4 Käyttöikä

Tämän tuotteen arvioitu odotettavissa oleva käyttöikä on viisi vuotta, olettaen, että sitä käytetään tässä asiakirjassa kuvattuun käyttötarkoitukseen ja kaikkia huolto- ja kunnossapito-ohjeita noudattaen. Arvioitu odotettavissa oleva käyttöikä voi ylittyä, jos tuotetta käytetään huolellisesti ja sitä huolletaan asianmukaisesti eikä tekninen ja tieteellinen kehitys aiheuta teknisiä rajoituksia. Odotettavissa oleva käyttöikä voi olla myös huomattavasti lyhyempi, jos tuotetta käytetään ääriolosuhteissa tai virheellisesti. Vaikka olemme arvioineet tälle tuotteelle odotettavissa olevan käyttöiän, se ei tarkoita lisätakuun myöntämistä.

1.5 Rajoitettu vastuu

Invacare ei vastaa seuraavista johtuvista vahingoista:

- käyttöoppaan noudattamatta jättäminen
- väärä käyttö
- luonnollinen kuluminen

- ostajan tai kolmannen osapuolen toteuttama väärä kokoonpano tai asennus
- tekniset muutokset
- Luvattomat muutokset ja/tai soveltumattomien varaosien käyttö

1.6 Yleiset turvallisuusohjeet



VAROITUS!

Loukkaantumisvaara ja pyörätuolin vaurioitumisen vaara

Älä asenna, huolla tai käytä laitetta, ennen kuin olet lukenut ja ymmärtänyt kaikki tätä tuotetta ja kaikkia muita tämän tuotteen kanssa käyttämiäsi tai asentamiasi tuotteita koskevat ohjeet ja käyttöoppaat.

- Noudata käyttöoppaissa annettuja ohjeita.



VAROITUS!

Vakavan vamman tai sähköpyörätuolin tai ympärillä olevan omaisuuden vaurioitumisen vaara

Virheelliset asetukset voivat tehdä sähköpyörätuolista hallitsemattoman tai epävakaan. Hallitsematon tai epävaka pyörätuoli voi aiheuttaa törmäyksen tai muun vaaratilanteen.

- Suorituskykyä koskevia säätöjä saavat tehdä vain koulutetut asentajat tai ohjelmointiparametreihin, säätöprosessiin, sähköpyörätuolin kokoonpanoon ja kuljettajan kykyihin täysin perehtyneet henkilöt.
- Suorituskykyä koskevia säätöjä saa tehdä vain kuivissa olosuhteissa.

**VAROITUS!****Oikosuluista johtuva henkilövahingon tai vaurioitumisen vaara**

Liitäntäpinnit virtamoduuliin liitetyissä kaapeleissa saattavat johtaa sähköä silloinkin, kun järjestelmän virta on katkaistu.

- Kaapelit, joissa on sähköä johtavia pinnejä, tulisi liittää, kiinnittää tai peittää (johtamattomilla materiaaleilla) niin, että ne eivät altistu ihmiskosketukselle tai materiaaleille, jotka saattavat aiheuttaa oikosulun.
- Kun kaapelit, joissa on pinnejä, on irrotettava, esimerkiksi irrotettaessa väyläkaapelia kauko-ohjaimesta turvallisuussyistä, varmista, että pinnit on kiinnitetty tai peitetty (johtamattomilla materiaaleilla).

**HUOMIO!****Tahattoman liikkeen aiheuttaman loukkaantumisen vaara**

Jos sähköpyörätuolissa on Gyro-moduuli, on suositeltavaa poistaa Gyro käytöstä jossakin ajotoiminnossa. Jos sähköpyörätuolia käytetään liikkuvassa ajoneuvossa, kuten veneessä, linja-autossa tai junassa, Gyro-toiminto voi häiriintyä ja ajokomennot voivat aiheuttaa tahattomia liikkeitä.

- Kun ajat liikkuvassa ajoneuvossa, käytä ajotoimintoa, jossa Gyro ei ole käytössä.
- Jos sähköpyörätuolissa ei ole ajotoimintoa, jossa Gyro ei ole käytössä, ota yhteyttä Invacare-toimittajaan.

**VAROITUS!****Loukkaantumisvaara ja pyörätuolin vaurioitumisen vaara**

Sähköpyörätuolin tai istuinjärjestelmän tahattoman liikkeen vaara, joka aiheutuu löysien henkilökohtaisten tavaroiden (kuten korujen tai huivien) sotkeutumisesta ohjaussauvan ympärille.

- Varmista, että sähköpyörätuolin käynnistämisen yhteydessä kaikki irtonaiset esineet ovat etäällä ohjaussauvasta.
- Pysäytä liike sammuttamalla sähköpyörätuoli heti.

**HUOMIO!****Kuumien pintojen aiheuttama loukkaantumisvaara**

Kauko-ohjain voi kuumentua, jos se on voimakkaassa auringonvalossa pitkän aikaa.

- Sähköpyörätuolia ei saa jättää pitkiksi ajoiksi suoraan auringonvaloon.

! **HUOMAUTUS!**

Jos kosket liittimistöihin, ne voivat likaantua tai sähköstaattinen purkaus voi vaurioittaa niitä.
— Älä koske liittimistöihin.

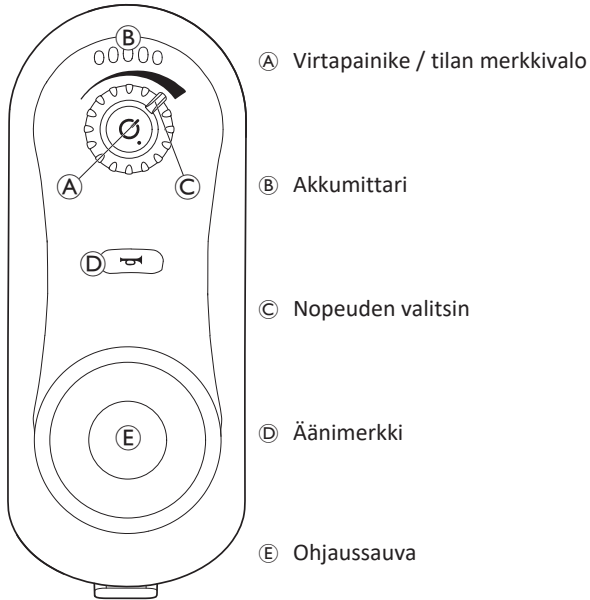
! **HUOMAUTUS!**

Koteloissa ei ole käyttäjän huollettavissa olevia osia.
— Älä avaa tai pura mitään koteloa.

2 Osat

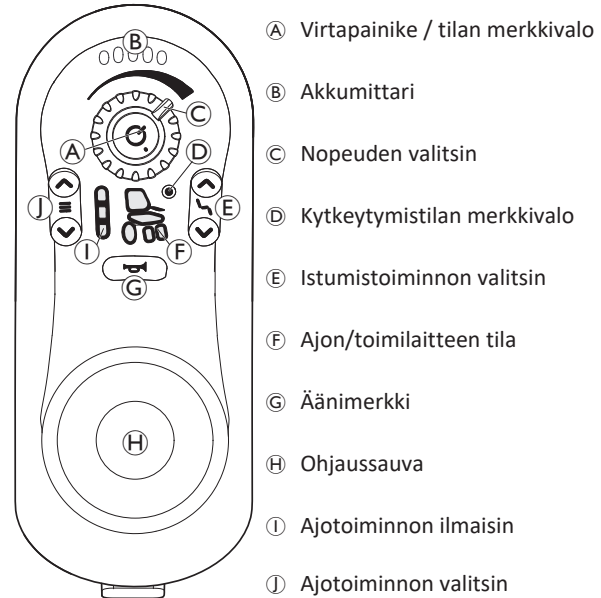
2.1 DLX-REM110-käyttöliittymä

- Ajotoiminto



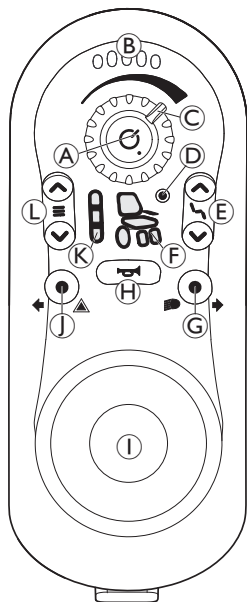
2.2 DLX-REM211SS-käyttöliittymä

- Ajotoiminto
- Istumistoiminto



2.3 DLX-REM216-käyttöliittymä

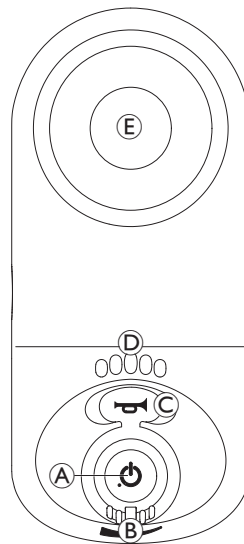
- Ajotoiminto
- Istumistointo
- Valojärjestelmä



- Ⓐ Virtapainike / tilan merkkivalo
- Ⓑ Akkumittari
- Ⓒ Nopeuden valitsin
- Ⓓ Kytkeytymistilan merkkivalo
- Ⓔ Istumistoinnin valitsin
- Ⓕ Ajon/toimilaitteen tila
- Ⓖ Valot ja oikea suuntamerkki
- Ⓗ Äänimerkki
- Ⓘ Ohjaussauva
- ⓵ Varoitusvilkut ja vasen suuntamerkki
- Ⓚ Ajotoiminnon ilmaisin
- Ⓛ Ajotoiminnon valitsin

2.4 DLX-REM050-käyttöliittymä (käytetään vain avustajan ohjainyksikkönä)

- Ajotoiminnolla varustettu avustajan ohjainyksikkö



- Ⓐ Virtapainike / tilan merkkivalo
- Ⓑ Nopeuden valitsin
- Ⓒ Äänimerkki
- Ⓓ Akkumittari
- Ⓔ Ohjaussauva

2.5 Tilan merkkivalo

Tilan merkkivalo sijaitsee ON/OFF-painikkeessa. Kun LiNX-kauko-ohjaimen virtaa ei ole kytketty, tilan merkkivalo ei pala.

Kun LiNX-kauko-ohjaimen on kytketty virta eikä järjestelmässä ole vikaa, tilan merkkivalo palaa vihreänä.

Jos järjestelmässä havaitaan vika, tilan merkkivalo vilkkuu punaisena. Viikkumiskertojen määrä ilmoittaa vian tyyppin, katso *5.1.1 Vikakoodit ja vianmäärittyskoodit, sivu 27*.

2.6 Akkumittari

Akkumittari ilmaisee akun varaustilan.



Suurin mahdollinen ajoaika

Vihreä, vihreä, kellanruskea, kellanruskea ja punainen merkkivalo palaa.



Vähentynyt ajoaika

Punainen, kellanruskea ja yksi vihreä merkkivalo palaa.



Vähentynyt ajoaika

Punainen ja kaksi kellanruskeaa merkkivaloa palaa.



Vähentynyt ajoaika

Punainen ja yksi kellanruskea merkkivalo palaa. Akut on ladattava pian.



Erittäin vähäinen ajoaika

Vain punainen merkkivalo palaa. Akut on ladattava välittömästi.

2.7 Tuotteen merkinnät

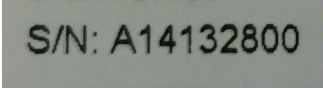
	(A)		Suositus lukea käyttöopas ennen moduulin käyttöä.					
	(B)	IPx4	Tämä on kotelon vesisuojausluokitus.					
	(C)		Tämä on WEEE:n (Sähkö- ja elektroniikkaromun direktiivi) symboli ¹ .					
	(D)		Turvallisuussinetti.					
	(E)		Tuotemerkintä sisältää: <ul style="list-style-type: none"> • Dynamic Controls -logo • Dynamic Controls -sivusto • Dynamic Controlsin osan kuvaus 					
	(F)		Tuotemerkintä sisältää: <ul style="list-style-type: none"> • Sarjanumero • Viivakoodi • Osanumero 					
	(G)		Bensiinipumppu osoittaa akkulatorin sisääntulon.					
	(H)		<table border="0"> <tr> <td>1. Laitteiston versio</td> <td>4. Sovelluksen versio</td> </tr> <tr> <td>2. Laitteiston pääversio</td> <td>5. Sovelluksen pääversio</td> </tr> <tr> <td>3. Laitteiston aliversio</td> <td>6. Sovelluksen aliversio</td> </tr> </table>	1. Laitteiston versio	4. Sovelluksen versio	2. Laitteiston pääversio	5. Sovelluksen pääversio	3. Laitteiston aliversio
1. Laitteiston versio	4. Sovelluksen versio							
2. Laitteiston pääversio	5. Sovelluksen pääversio							
3. Laitteiston aliversio	6. Sovelluksen aliversio							

1 Tämän tuotteen toimittava ympäristön huomioon ottava valmistaja. Tämä tuote saattaa sisältää aineita, jotka voivat vahingoittaa ympäristöä, jos ne hävitetään paikoissa (kaatopaikoilla), jotka eivät ole lainsäädännön mukaan asianmukaisia.

- Rastitettu jäteastiasymboli on tässä tuotteessa siksi, että se kannustaa kierrättämään aina, kun mahdollista.
- Suojele ympäristöä ja vie tuote käytön jälkeen paikalliseen kierrätyspisteeseen.

Sarjanumero ja valmistuspäivä

Dynamic Controls -tuotteen sarjanumero kertoo sekä valmistuspäivän että ainutlaatuisen sarjanumeron tietylle osalle.



S/N: A14132800

Muoto on, kuten yllä, **KVVnnnnnn**, jossa:

- **K** on valmistuskuukausi, josta käytetään kirjaimia A:sta L:ään (A = tammi, B = helmi, C = maaliskuu jne.)
- **VV** on valmistusvuosi,
- **nnnnnn** on yksilöivä kuusinumeroinen juokseva numero.

Yllä olevassa esimerkissä kauko-ohjaimen sarjanumero alkaa merkinnällä A14, joten se on valmistettu tammikuussa 2014 ja sen yksilöivä juokseva numero on 132800.

3 Asennus

3.1 Yleistä tietoa asennuksesta

Tässä kappaleessa kuvaillut tehtävät on tarkoitettu vain koulutetulle ja valtuutetulle huoltohenkilöstölle alustavaa asennusta varten. Niitä ei ole tarkoitettu käyttäjän tehtäväksi.

3.1.1 Ehdollinen syöte/tulos-ohjaus (IO-ohjaus)

Pyörätuolin yksilöllisen ohjelmoinnin LiNX-käyttötyökälulla saa tehdä vain valtuutettu laitekorjaaja.

LiNX-järjestelmä tukee nyt ehdollista syöte/tulos-ohjausta, mikä laajentaa käytössä ollutta aina-sääntöpohjaista mallia, jossa yksittäiseen syötetoimintoon saadaan aina vastauksena tietty tulos. Uuden ehdollisen IO-ohjauksen myötä valtuutettu laitekorjaaja voi nyt luoda

- useita aina-sääntöjä – yksittäinen syöte aktivoi aina yhden tai useampia tuloksia,
- ehdollisia sääntöjä – yksittäinen syöte aktivoi yhden tai useampia tuloksia, jos määritetyt ehdot täyttyvät,
- ehdolliset/muut-säännöt – yksittäinen syöte aktivoi tuloksen, jos määritetty ehto täyttyy, muu (muuten) vaihtoehtoinen tulos aktivoituu, jos kyseinen määritetty ehto ei täyty.

Ehdollisella IO-ohjauksella on kaksinkertainen hyöty. Ensinnäkin yksittäinen syöte voi nyt aktivoida useita tuloksia. Toiseksi ohjaussyötteitä voi nyt ylikuormittaa. Ylikuormituksella tarkoitetaan sitä, kun yksittäisellä syötteellä on useita käyttötarkoituksia, joista jokaisella on omat määritetyt ehtonsa.

Tällä tavalla syötteellä voidaan aktivoida tietty tulos, jos järjestelmä on tiettyssä tilassa tai toiminnossa, ja toinen tulos silloin, kun järjestelmä on jossain toisessa tilassa tai toiminnossa. Esimerkiksi ajon aikana pyörätuolin pysäyttämiseen käytettävää buddy-painiketta voi käyttää myös istuimen liikkeeseen istuintoiminnon aikana.

3.2 Johdottaminen

Johtokampojen ja kaapeleiden asennuksen on noudatettava sähkökytkennän peruseriaatteita, jotta laitteen käyttö olisi turvallista ja luotettavaa.

Kaapelien on oltava kiinnitettynä liitinten välillä ja kohdissa, joissa ne taipuvat, jotta taiputusvoimat eivät siirry liittimiin.



HUOMIO!

Henkilövahingon ja kauko-ohjaimen vaurioitumisen vaara

Kaapelien vahingoittuminen lisää kytkentöjen impedanssia. Vahingoittunut kaapeli voi mahdollisesti aiheuttaa paikallisesti kuumuutta, kipinäintiä tai valokaaria ja näin sytyttää ympäröiviä syttyviä materiaaleja.

- Asennusvaiheessa on varmistettava, että kaikki virtakaapelit, mukaan lukien BUS-kaapeli, on suojattu vahingoilta ja mahdolliselta kosketukselta syttyviin materiaaleihin.

! HUOMAUTUS!

Kaapelit ja kauko-ohjaimet voivat vaurioitua, jos niitä ei aseteta asianmukaisesti.

- Kaapelien ja kauko-ohjainten pitäisi olla reititetty ja asetettu niin, etteivät ne altistu fyysikaaliselle rasitukselle, väärinkäytölle tai vahingoittumisen mahdollisuudelle, esimerkiksi johonkin takertumiselle, murskautumiselle, ulkoisten esineiden iskeytymiselle, puristukselle tai hankautumiselle.

Kaikki kaapelit on varustettava riittäväillä kuormituksen keventäjillä. Kaapelien ja johtokampojen mekaanisia rajoja ei tule ylittää.

Varmista, että liittimet ja liitinten kannat on suojattu vesiroiskeilta ja veden sisään pääsystä. Kaapeleiden, joissa on naaraspuoliset liittimet, tulisi osoittaa vaakasuoraan tai alas. Varmista, että kaikki liitännät ovat kunnolla paikallaan.



! HUOMIO! Henkilövahingon ja kauko-ohjaimen vaurioitumisen vaara

Liitäntäpinnit virtamoduuliin liitetyissä kaapeleissa saattavat johtaa sähköä silloinkin, kun järjestelmän virta on katkaistu.

- Kaapelit, joissa on sähköä johtavia pinnejä, tulisi liittää, kiinnittää tai peittää niin, että ne eivät altistu ihmiskosketukselle tai materiaaleille, jotka saattavat aiheuttaa oikosulun.

Varmista, että kaapelit eivät tule ulos pyörätuolista, jotta ne eivät jää kiinni ulkoisiin esineisiin tai vahingoitu. Kiinnitä erityistä huomiota pyörätuoleissa, joissa on liikuteltavia osia, kuten istuimen nostin.



! VAROITUS! Oikosuluista johtuva henkilövahingon tai vaurioitumisen vaara

Käyttäjän ja kaapelin jatkuva kontakti voi aiheuttaa kaapelivaipan rispaantumisen. Tämä lisää sähköiskun vaaraa.

- Vältä kaapeleiden reitittämistä niin, että ne ovat jatkuvasti kontaktissa loppukäyttäjään.

Kun asennat BUS-kaapelia, vältä tarpeetonta kaapelin ja liitäntäkohtien rasitusta. Kaapelin taivuttamista tulisi mahdollisuuksien mukaan välttää, jotta sen käyttöikä pitenee ja vahinkojen riski pienenee.



! HUOMAUTUS!

Säännöllinen taivuttaminen voi vaurioittaa BUS-kaapelia

- Kaapeliketjun käyttöä BUS-kaapelin tukemiseen suositellaan, jos kaapeli altistuu säännölliselle sykliselle taipumiselle. Ketjun enin taipuvuus ei saa ylittää BUS-kaapelin pituutta. Kaapelin taipumisen aiheuttava voima ei saa ylittää 10 newtonia.



Asianmukainen käyttökätestaus tulisi suorittaa niin, että voidaan määrittää/varmistaa odotettavissa oleva käyttöikä sekä tarkastus- ja huoltoaikataulu.

3.3 Kauko-ohjaimen yhdistäminen



HUOMIO!

Tahattoman pysähtymisen vaara

Jos kauko-ohjainjohdon pistoke on vahingoittunut, kauko-ohjainjohto voi ajon aikana irrota. Kauko-ohjaimesta saattaa hävitä virta, se voi yhtäkkiä sammua ja aiheuttaa tahattoman pysäytyksen.

- Tarkista aina kauko-ohjainjohdon pistoke vaurioiden varalta. Vauriotilanteissa ota välittömästi yhteyttä palveluntarjoajaan.



HUOMAUTUS!

Kauko-ohjainjohdon pistoke sopii liitääntään vain yhdessä suunnassa.

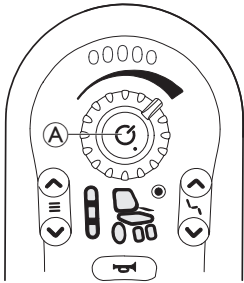
- Älä pakota pistoketta liitääntään.

1. Kytke kauko-ohjainjohdon pistoke liitääntään työntämällä kevyesti niin, että se kuuluvasti napsahtaa.

4 Käyttö

4.1 Kauko-ohjaimen käyttö

Pyörätuoli käynnistyy aina ajotoiminnossa 1 valmiina ajettavaksi. Jos kauko-ohjain tukee useita ajotoimintoja (DLX-REM211 tai DLX-REM216), ajotoiminnon voi vaihtaa. **4.4 Ajotoiminnon aktivointi, sivu 19** sisältää lisätietoa ajotoiminnon vaihtamisesta.



Virran kytkeminen kauko-ohjaimen

1. Paina virtapainiketta (A).

Jos järjestelmässä ei ole vikaa, tilan merkkivalo syttyy vihreänä ja akkumittari ilmaisee akun tilan, katso **2.6 Akkumittari, sivu 9**.

Jos järjestelmässä on jokin vika sen käynnistyessä, tilan merkkivalo ilmaisee vian näyttämällä punaisten vilkkuvalojen sarjan, katso **5.1.1 Vikakoodit ja vianmäärittyskoodit, sivu 27**. Jos vika estää järjestelmän liikkumisen, akkumittari vilkkuu jatkuvasti.

Virran katkaiseminen kauko-ohjaimesta

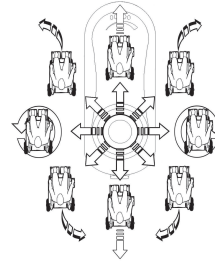
1. Paina virtapainiketta (A).
2. Järjestelmän virta katkeaa ja tilan merkkivalo sammuu.

Virtapainiketta voi käyttää myös hätäjarruna, katso **4.7 Hätäjarru, sivu 22**.

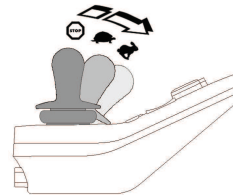
ON/OFF-painiketta käytetään myös järjestelmän lukitsemiseen, katso **4.2 Kauko-ohjaimen lukitseminen / lukituksen avaaminen, sivu 16**.

4.1.1 Ohjaussauvan käyttäminen

Ohjaussauva ohjaa pyörätuolin suuntaa ja nopeutta.



Kun ohjaussauvaa kallistetaan keskiasennosta (neutraalista asennosta), pyörätuoli liikkuu ohjaussauvan liikkeen mukaisesti.



Pyörätuolin nopeus vaihtelee ohjaussauvan kallistusasteen mukaan siten, että mitä enemmän ohjaussauvaa kallistetaan neutraalista asennosta, sitä nopeammin pyörätuoli liikkuu.

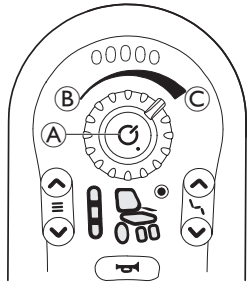
Jos käyttäjä palauttaa ohjaussauvan takaisin neutraaliin asentoon, pyörätuoli hidastaa ja pysähtyy.

Jos käyttäjä päästää irti ohjaussauvasta missä tahansa muussa kuin neutraalissa asennossa, ohjaussauva palautuu neutraaliin asentoon ja pyörätuoli hidastaa ja pysähtyy.

Ohjaussauvan avulla järjestelmän voi myös herättää lepotilasta, jos toimittaja on ottanut kyseisen parametrin käyttöön, katso 4.9 *Lepotila*, sivu 23.

4.1.2 Enimmäisnopeuden hallinta

Nopeuden valitsimen avulla voit rajoittaa liikkumisvälineen enimmäisnopeuden (nopeuden ohjaussauvan ollessa ääriasennossa) mietymystesi ja ympäristön olosuhteiden mukaan.



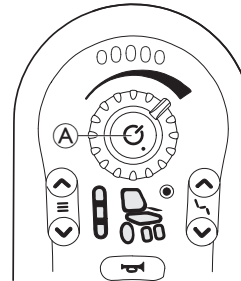
Pikavalitsimessa A on kymmenen porrasta pienimmästä nopeudesta B suurimpaan nopeuteen C.

4.2 Kauko-ohjaimen lukitseminen / lukituksen avaaminen

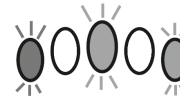
Lukitustoiminto on oletuksena pois käytöstä. Konfiguraatioita voi muuttaa ottamalla yhteyttä toimittajaan.

Jos toiminto on käytössä, järjestelmän voi lukita / avata lukituksesta alla kuvatulla tavalla.

Kauko-ohjaimen lukitseminen

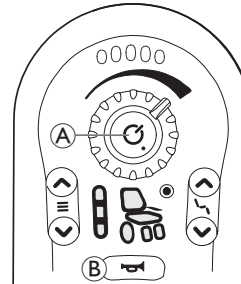


1. Paina virtapainiketta A yli neljän sekunnin ajan, kun kauko-ohjaimen on kytketty virta.



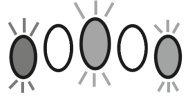
Kun laite siirtyy lukitustilaan, akkumittari ilmoittaa siirtymisestä vilkuttamalla punaista, kellanruskeaa ja vihreää valoa (vasemmalla, keskellä ja oikealla) kolmesti.

Kauko-ohjaimen lukituksen avaaminen



1. Paina virtapainiketta A.
2. Paina äänimerkkiä B kahdesti kymmenen sekunnin kuluessa.

Jos teet lukituksen avaussarjan väärin tai painat ON/OFF-painiketta uudelleen, ennen kuin lukitussarja on valmis, järjestelmä palaa lukitustilaan.



Lukituksen avausyrityksen aikana akkumittari ilmaisee, että järjestelmä on lukitustilassa, vilkuttamalla punaista, kellanruskeaa ja vihreää valoa (vasemmalla, keskellä ja oikealla), kunnes järjestelmästä katkaistaan virta, lukitus avataan tai toimintasarjan aikakatkaisu keskeyttää toiminnon.

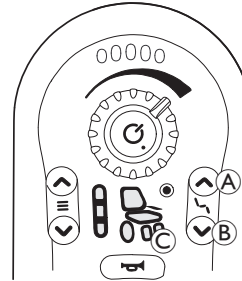
i Jos käytössä on avustajan ohjainyksikkö (DLX-REM050), myös se lukkiutuu tai sen lukitus aukeaa. Voit myös lukita DLX-REM050-järjestelmän tai avata sen lukituksen avustajan ohjainyksiköllä. Kun järjestelmän lukitus puretaan DLX-REM050-laitteen kautta, ohjaus siirtyy automaattisesti avustajan ohjainyksikölle.

Tietoja DLX-REM050-laitteen käytöstä on kohdassa 4.11 *Avustajan ohjainyksikkö (DLX-REM050)*, sivu 25.

Katso lisätietoja DLX-ACU200-yksikön käytöstä DLX-ACU200-yksikön käyttöoppaasta.

4.3 Istuimen sähköisten toimintojen käyttö

Istuintoiminnon aktivointi



1. Paina istuintoiminnon painiketta **A**.
 - Pyörätuoli siirtyy istuintoimintoihin ja ajon/toimilaitteen tilanäyttöön **C** syttyy kellanruskea valo.
2. Paina istuintoiminnon valintanäppäimiä **A** ja **B** tai siirrä ohjaussauvaa vasemmalle tai oikealle useita kertoja, kunnes haluttu istuintoiminto syttyy, katso taulukko *Seating Functions* (Istuintoiminnot).
3. Ota toimilaite käyttöön kallistamalla ohjaussauvaa eteen- tai taaksepäin.



Ohjaussauvan kallistuskulma määrittää liikkeen dynamiikan. Jos kallistat ohjaussauvaa vain hieman, toimilaite liikkuu hitaasti. Jos kallistat ohjaussauvaa niin pitkälle kuin mahdollista, toimilaite liikkuu nopeammin.

Istuintoiminnot

Joitakin vaihtoehtoja ei ole kaikissa pyörätuoleissa.



Sähkötoiminen istuimen kallistus



Ei mitään



Sähkötoiminen selkänöjan kallistus



Määrittämätön



Istuimen nostin



Vasen tai keskiasennettu sähkötoiminen nostettava jalkatuki

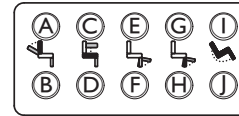


Oikea sähkötoiminen nostettava jalkatuki



Molemmat sähkötoimiset nostettavat jalkatuet

4.3.1 10-asentoinen kytkinmoduuli



1. Liikuta tiettyä istuintoimintoa pitämällä painiketta painettuna. Istuintoiminto liikkuu niin kauan kuin painiketta painetaan.

Alempi painikerivi siirtää istumistoiminnon alkuasentoonsa, katso lisätietoja taulukosta.

- | | |
|------------------------|------------------------|
| Ⓐ Selkänöjan lasku | Ⓕ Vasen jalkatuki alas |
| Ⓑ Selkänöjan nosto | Ⓖ Oikea jalkatuki ylös |
| Ⓒ Nostin ylös | Ⓗ Oikea jalkatuki alas |
| Ⓓ Nostin alas | Ⓘ Kallistus taaksepäin |
| Ⓔ Vasen jalkatuki ylös | Ⓙ Kallistus eteenpäin |

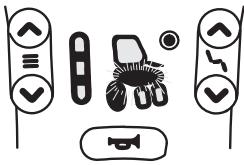
4.3.2 Nopeudenrajoittimen ja istumistoiminnon rajoitin



Kaikissa Invacare-pyörätuolimalleissa ei ole nopeudenrajoitinta ja istuintoiminnon rajoitinta.

Nopeudenrajoitin

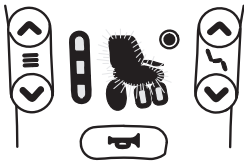
Jos nostolaite on säädetty tietyn pisteen yläpuolelle, ohjauksen sähköjärjestelmä hiljentää pyörätuolin nopeutta huomattavasti. Jos nopeudenrajoitin on aktivoitu, ajotilaa voi käyttää liikkumiseen vain rajoitetulla nopeudella, ei tavalliseen ajamiseen. Jos haluat ajaa normaalisti, säädä nostolaitetta, kunnes nopeudenrajoitin kytkeytyy pois toiminnasta.



Nopeusrajoitin näkyy tilanäytössä. Jos nostolaite nousee yli tietyn pisteen, nostolaitteen symboli ja ajosymboli alkavat vilkkua. Ajon aikana nämä kaksi symbolia vilkkuvat nopeusrajoittimen merkinä jatkuvasti, kunnes nopeusrajoitin kytkeytyy pois toiminnasta.

Istumistoiminnon rajoittimet

Kallistuksen raja



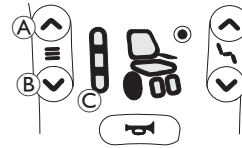
Enimmäiskallistuksen rajakytkimen tarkoituksena on estää selkänöjan kulmaa ylittämästä esiasetettua enimmäiskulmaa, kun nostolaite nousee yli tietyn pisteen. Ohjauksen sähköjärjestelmä pysähtyy automaattisesti, ja istuimen kallistuksen tai selkänöjan symboli alkaa vilkkua.

Istuimen noston lukitus



Ohjauksen sähköjärjestelmä on varustettu istuimen noston lukituskytkimellä, joka estää nostolaitetta nousemasta yli tietyn pisteen, kun istuimen kallistus tai selkänöja on säädetty yli tietyn pisteen. Ohjauksen sähköjärjestelmä pysähtyy automaattisesti, ja nostolaitteen symboli alkaa vilkkua.

4.4 Ajotoiminnon aktivointi



1. Paina ajotoiminnon painiketta **A**. Kauko-ohjain siirtyy ajotoimintoon, ajotoiminnon merkkivalo **C** ilmoittaa esivalitun ajotoiminnon (1, 2 tai 3) ja ajotoiminnon näytössä olevaan pyörään syttyy vihreä valo.

2. Paina ajotoiminnon valintapainikkeita **A** tai **B**, kunnes halutun ajotoiminnon valo syttyy.

- Ajotoiminnon merkkivalo **C** ilmoittaa ajotoiminnon.

Ajotoiminto 1



Ajotoiminto 2



Ajotoiminto 3



Ajotoiminnon valintapainikkeella voidaan valita sopiva kolmesta Invacaren määrittämästä ajotoimintovaihtoehdosta, joita palveluntarjoaja voi mukauttaa käyttäjän tarpeiden ja toiveiden mukaan.

4.5 Äänimerkit

Istuin- ja ajotoimintojen visuaalisten merkkien lisäksi REM2xx-kauko-ohjaimille voi määrittää äänimerkkejä. Äänimerkit ovat kauko-ohjaimen kaiuttimesta kuuluvia ääniä, jotka kuvaavat tiettyä järjestelmätapahtumaa tai selaustoimintoa. Äänimerkit voi määrittää vain LiNX-käyttötyökalulla (iOS tai PC), ja sen saa tehdä vain valtuutettu laitekorjaaja.

Äänimerkkien tarkoitus on auttaa hahmottamaan, missä kohtaa LiNX-järjestelmää käyttäjä on, ja niistä on erityisesti hyötyä

- käyttäjille, joilla on huono näkö
- käyttäjille, jotka eivät näe kauko-ohjainta, ja
- käyttäjille, jotka kaipaavat lisäpalautetta tekemistään toiminnoista, jotta kauko-ohjainta ei tarvitse katsoa jatkuvasti.

Äänimerkkejä on kahdenlaisia.

- Tapahtumäänet: nämä äänimerkit toistetaan järjestelmätapahtumien yhteydessä.
- Selausäänet: nämä äänimerkit toistetaan vastauksena valikon selaamiseen.

Tapahtumäänet



Kaikilla järjestelmätapahtumilla ei ole äänimerkkiä.

Äänimerkkiä ei kuulu esimerkiksi silloin, kun järjestelmä siirtyy lepotilaan.

Tapahtumäänessä on kaksi tai kolme säveltä, jotka soitetaan tiettyyn tilaan siirryttäessä.

Ääni



Tapahtumäänen ehto

Soitetaan ennen sammumista

Selausäänet

Selausääniä soitetaan tiettyjä toimintoja aktivoitaessa.

Ääni



Selausäänen ehto

Soitetaan, kun ajotoiminto aktivoidaan.



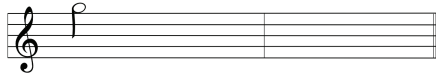
Soitetaan, kun istuintoiminto aktivoidaan.

Toimintotunniste

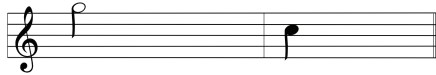
Toimintotunniste on valinnainen äänimerkki, joka soitetaan heti selausäänen jälkeen. Se ilmoittaa luvun toistamalla samaa säveltä, joten sillä voidaan osoittaa esimerkiksi samantyyppiset toiminnot samassa profiilissa.

Toimittaja voi asettaa toimintotunnisteen. Sävel voi toistua **1–6** kertaa. Parametrille voi asettaa myös arvon **None** (Ei mitään) tai **Reverse** (Käänteinen). Jos asetuksena on **None** (Ei mitään), toimintotunnistetta ei toisteta selausäänen jälkeen. Jos asetuksena on **Reverse** (Käänteinen), järjestelmä toistaa yksittäisen sävelen, joka on pidempi ja taajuudeltaan korkeampi kuin toistuvan toimintotunnisteen sävel.

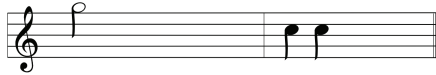
Toiminto = ajo 1 Tunniste = ei mitään



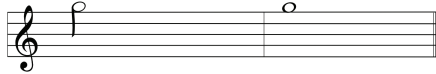
Toiminto = ajo 2 Tunniste = 1



Toiminto = ajo 3 Tunniste = 2



Toiminto = ajo 4 Tunniste = käänteinen





Tässä esimerkissä on neljä saman profiilin ajotoimintoa.

Ajotoiminnoille on asetettu seuraavat toimintotunnistheet: **Ei mitään, 1, 2** ja **Taakse**.

Profiili-indeksi

Profiili-indeksi


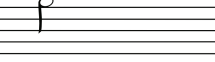

Profiili 1  Kun käyttäjä selaa eri profiilien välillä, järjestelmä soittaa profiili-indeksin: yhden sävelen ensimmäiselle profiilille ja kaksi säveltä toiselle.

Profiili 2 



Tässä esimerkissä ensimmäiseen profiiliin annetaan ajotoiminto.

Esimerkki


Profiili-indeksi	Toiminto	Tunniste
		

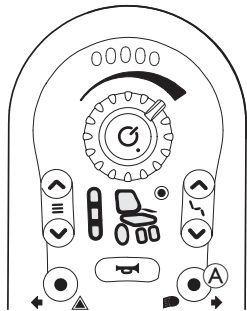
Jos myös toimintotunnisteita käytetään, äänimerkissä on kolme elementtiä:

1. profiili-indeksi (esim. yksi sävel ensimmäisen profiilin merkiksi)
2. selausääni (esim. ajotoiminto)
3. toimintotunniste (esim. toimintotunnisteelle asetettu arvo 2)

4.6 Valaistusjärjestelmän käyttö

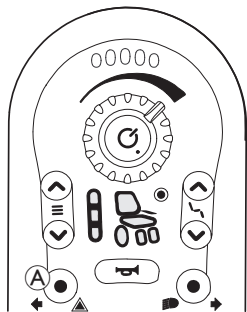
Valojen käyttö

 Jos ajat ulkona, sytytä valot pimeällä tai näkyvyyden ollessa huono.



1. Paina lyhyesti valopainiketta **A**.
Valot syttyvät tai sammuvat.

Varoitusvilkkujen käyttö

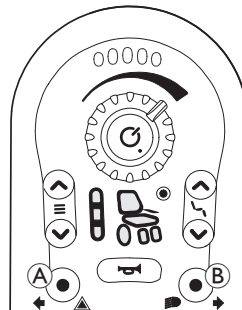


1. Paina lyhyesti varoitusvilkkupainiketta **A**.
Varoitusvilkut syttyvät tai sammuvat.

Suuntamerkkien käyttäminen

Vasen suuntamerkki

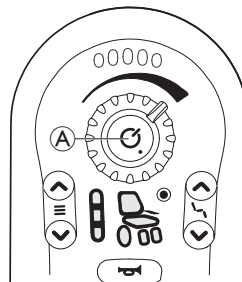
1. Paina varoitusvilkkupainiketta **A** yli kolme sekuntia.
Vasen suuntamerkki syttyy.
2. Sammuta suuntamerkki painamalla varoitusvilkkupainiketta lyhyesti uudelleen.



Oikea suuntamerkki

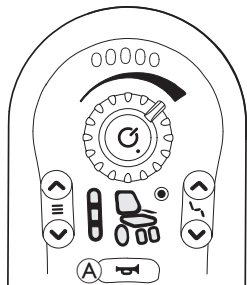
1. Paina valopainiketta **B** yli kolme sekuntia.
Oikea suuntamerkki syttyy.
2. Sammuta suuntamerkki painamalla valopainiketta lyhyesti uudelleen.

4.7 Hätäjarru



Virtapainikkeen **A** painaminen ajaessa laukaisee hätäjarrun. Kauko-ohjain kytkeytyy pois käytöstä vasta tämän jälkeen.

4.8 Äänimerkki



Anna äänimerkki painamalla äänimerkkipainiketta (A). Äänimerkki kuuluu niin kauan, kuin äänimerkkipainiketta painetaan.

Äänimerkkipainiketta käytetään myös lukitun järjestelmän lukituksen avaamiseen, katso *4.2 Kauko-ohjaimen lukitseminen / lukituksen avaaminen, sivu 16*.

4.9 Lepotila

Lepotila ei ole tehdasasetus, mutta jälleenmyyjä voi ottaa sen käyttöön. Jos tämä parametri on käytössä, järjestelmä siirtyy lepotilaan oltuaan määritetyn ajan käyttämättömänä. Palveluntarjoaja voi määrittää odotusajan pituuden.

Lepotilaan siirtyminen ilmenee kauko-ohjaimen LED-valojen hitaana himmenemisenä. Siirtymisen aikana voidaan yhä käyttää ohjaussauvaa, äänimerkkiä, nopeuden valitsinta ja virtapainiketta.

Järjestelmän voi herättää lepotilasta painamalla ON/OFF-painiketta tai liikuttamalla ohjaussauvaa, jos palveluntarjoaja on ottanut käyttöön vastaavan parametrin.

4.10 Akkujen lataaminen



VAROITUS!

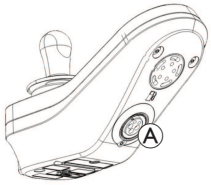
Vakavan vamman, vaurioitumisen tai kuoleman vaara

Laturin johdon/johtojen epäasianmukainen reitittäminen saattaa aiheuttaa kaatumis-, sotkeutumis- tai kuristumisvaaran, mikä voi johtaa vakavaan vammaan, vaurioon tai kuolemaan.

- Varmista, että kaikki laturin johdot on reititetty ja kiinnitetty oikein.
- Latausta on valvottava tiiviisti ja siihen on kiinnitettävä huomiota, kun pyörätuolia ladataan lähellä lapsia, lemmikkejä tai henkilöitä, joilla on fyysisiä/henkisiä rajoitteita.



Katkaise virta ja kytke se uudelleen ennen lataamista, jos pyörätuolia ei ole käytetty 24 tuntiin. Näin varmistat, että tehostettu akkumittari havaitsee latauksen ja antaa oikean lukeman pyörätuolin käytön aikana. Jos virta on katkaistu, akkumittari ei ilmaise varaustilaa. Lisätietoa varaustilasta on laturin käyttöoppaassa.



1. Kytke akkulaturi kauko-ohjaimessa olevaan laturin tuloliitäntään (A).

Jos kauko-ohjaimen on kytketty virta, akkumittari ilmaisee, että järjestelmä on liitetty laturiin, kierrättämällä merkkivalosarjaa vasemmalta oikealle ja näyttämällä merkkivalosarjan lopuksi akun arvioidun varaustilan.



Akun varaustila 1

Punainen merkkivalo palaa.



Akun varaustila 2

Punainen ja yksi kellanuskea merkkivalo palaa.



Akun varaustila 3

Punainen ja kaksi kellanuskeaa merkkivaloa palaa.



Akun varaustila 4

Punainen, kellanuskea ja yksi vihreä merkkivalo palaa.



Täysin ladattu

Vihreä, vihreä, kellanuskea, kellanuskea ja punainen merkkivalo palaa.

Katso lisätietoja ajon estotilasta kohdasta 5.3 *Ajon eston merkkivalo, sivu 29.*

Akkujen synkronointi



Vain UUDET akut – pyörätuolissa pitää olla latauksen aikana virta kytkettynä, jotta kauko-ohjaimessa näkyy varmasti oikea akun lataustaso. Uudet akut on ladattava täyteen. Akkujen synkronointi ON TEHTÄVÄ 24 tunnin sisällä pyörätuolin virran kytkemisestä. Akkujen synkronointimenetelmä esitetään LiNX-huolto-oppaassa ja sen saa tehdä vain palveluntarjoaja tai pätevä teknikko.

4.10.1 Akkuhälytykset

Varoitus korkeasta jännitteestä



Akut ovat yllilatautuneet.

Kaikki merkkivalot palavat ja vihreät merkkivalot vilkkuvat.

1. Irrota akkulaturi.

Varoitus matalasta jännitteestä




Akut ovat tyhjä.

Vain yksi punainen merkkivalo vilkkuu.


1. Katkaise sähköpyörätuolin virta.
2. Lataa akut välittömästi.

4.11 Avustajan ohjainyksikkö (DLX-REM050)

 Avustajan ohjainyksikön ON/OFF-painike on sinetöity tarralla, jossa kehoitetaan lukemaan kauko-ohjaimen käyttöopas ennen avustajan ohjainyksikön ensimmäistä käyttökertaa. Voit poistaa tarran, kun olet lukenut käyttöoppaan.



Avustajan ohjainyksikkö on pyörätuolin hallintajärjestelmän osa, joka mahdollistaa avustajan vuorovaikutuksen järjestelmän kanssa. Avustajan ohjainyksikön avulla avustaja voi hallita ajotoimintoja, kun ohjain on konfiguroitu ja liitetty pyörätuolin hallintajärjestelmään.

 Tutustu avustajan ohjainyksikön toimintaan, ennen kuin käytät sitä ensimmäisen kerran. Invacare suosittelee avustajan ohjainyksikön testaamista, kun pyörätuoli on tyhjä, jotta vältetään vammoilta. Kun ohjainta käyttävät useat avustajat, jokaisen käyttäjän tulee saada riittävä opastus.

Kun kaksi kauko-ohjainta on liitetty samaan järjestelmään, molemmilla voi tehdä samat toiminnot, mutta järjestelmää voi ohjata vain yhdellä ohjaimella kerrallaan. Kun yksi kauko-ohjain on käytössä, toinen ei vastaa komentoihin lukuun ottamatta ON/OFF-painiketta, jolla voi aina sammuttaa järjestelmän.

Käynnistys

Järjestelmän voi käynnistää kumman tahansa kauko-ohjaimen ON/OFF-painikkeella. Kauko-ohjain, joka käynnistää järjestelmän, hallitsee järjestelmää (hallitseva kauko-ohjain). Toinen kauko-ohjain (ei-hallitseva kauko-ohjain) ei vaikuta pyörätuoliin lukuun ottamatta ON/OFF-painiketta, jolla voi silti katkaista järjestelmän virran.

Järjestelmä käynnistyy automaattisesti ajotoiminnossa yksi. Avustajana et voi vaihtaa ajotoimintoa. Voit vain hallita enimmäisnopeutta avustajan kauko-ohjaimen nopeuden valitsimella.

Virran katkaisu

Huolimatta siitä, kumpi kauko-ohjain on hallitseva kahden kauko-ohjaimen järjestelmässä, pyörätuolin virran voi katkaista painamalla kumman tahansa kauko-ohjaimen ON/OFF-painiketta.

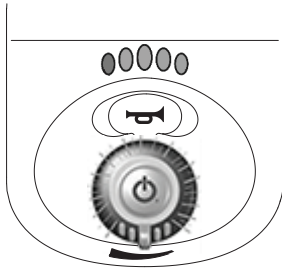
Hallitsevan ohjaimen vaihtaminen

Hallitseva kauko-ohjain voidaan vaihtaa katkaisemalla järjestelmän virta jommallakummalla kauko-ohjaimella ja käynnistämällä järjestelmä sitten uudelleen sillä kauko-ohjaimella, jolla sitä halutaan hallita.

Hallitsevan kauko-ohjaimen merkkivalo

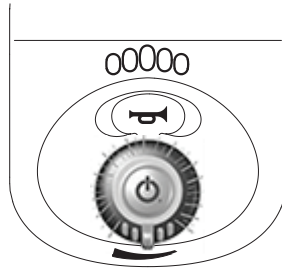
Hallitseva kauko-ohjain

Kaikki merkkivalot, akkumittari mukaan luettuna, näkyvät normaalisti.



Ei-hallitseva kauko-ohjain

Akkumittari on sammuneena, ja kaikki muut merkkivalot toimivat normaalisti.



Toiminta vikatilanteessa ja vian merkkivalo

Jos kahden kauko-ohjaimen järjestelmän toisessa kauko-ohjaimessa on vika, ilmoitus viasta näkyy molemmissa kauko-ohjaimissa.

Jos kahden kauko-ohjaimen järjestelmän toinen kauko-ohjain on viallinen, järjestelmää voi ohjata toisella kauko-ohjaimella. Jos hallitsevan kauko-ohjaimen ON/OFF-painike on viallinen, järjestelmä ei kuitenkaan toimi.

Jos toinen kauko-ohjaimista on irrotettu järjestelmästä virran ollessa katkaistuna, jäljellä oleva kauko-ohjain ilmoittaa järjestelmää uudelleen käynnistettäessä viasta (katso vilkkuva koodi 2 kohdasta *5.1.1 Vikakoodit ja vianmäärittyskoodit, sivu 27*) merkinä siitä, että järjestelmässä oletettiin olevan kaksi kauko-ohjainta. Voit poistaa vian katkaisemalla virran ON/OFF-painikkeella ja käynnistämällä järjestelmän uudelleen.

5 Vianmääritys

5.1 Vikojen määrittäminen

Jos sähköjärjestelmä osoittaa vikaa, paikallista vika noudattamalla seuraavaa vianmääritysohjetta.



Varmista ennen vianmäärityksen aloittamista, että ohjauksen sähköjärjestelmään on kytketty virta.

Jos tilanäyttö on POISSA PÄÄLTÄ:

- Tarkista, onko ohjauksen sähköjärjestelmään KYTKETTY VIRTAA.
- Tarkista, onko kaikki johdot kytketty oikein.
- Varmista, että akut eivät ole tyhjiä.

Jos tilanäytössä näkyy vikanumero:

- Jatka seuraavaan osioon.

5.1.1 Vikakoodit ja vianmäärityskoodit



Jos järjestelmässä havaitaan vika virran ollessa kytkettynä, tilan merkkivalo vilkkuu punaisena. Vilkkumiskertojen määrä ilmaisee vikatyypin.

Seuraavassa taulukossa kerrotaan, miten vika ilmenee, ja annetaan joitakin mahdollisia korjaustoimia. Kuvatut toimet eivät ole missään tietyssä järjestyksessä, ja ne ovat vain ehdotuksia. Tavoitteena on, että jokin ehdotuksista auttaisi korjaamaan ongelman. Jos olet epävarma, ota yhteyttä jälleenmyyjään.

Vilkkuva valo	Vian kuvaus	Mahdollinen toimenpide
1	Kauko-ohjaimen vika	<ul style="list-style-type: none"> Tarkista johdot ja liitännät. Tarkista muut kauko-ohjaimet, jos niitä on asennettu. Ota yhteyttä toimittajaan.
2	Verkon tai kokoonpanon vika	<ul style="list-style-type: none"> Käynnistä sähköpyörätuolin uudelleen. Tarkista johdot ja liitännät. Lataa akut. Tarkista laturi. Ota yhteyttä toimittajaan.
3	Moottorin 1 ¹ vika	<ul style="list-style-type: none"> Tarkista johdot ja liitännät. Ota yhteyttä toimittajaan.
4	Moottorin 2 ¹ vika	<ul style="list-style-type: none"> Tarkista johdot ja liitännät. Ota yhteyttä toimittajaan.
5	Moottorin 1 ¹ magneettijarruvika	<ul style="list-style-type: none"> Tarkista johdot ja liitännät. Tarkista, onko vasen magneettijarru kytkeytynyt. Katso sähköpyörätuolin käyttöoppaan luku Sähköpyörätuolin työntäminen vapaalla. Ota yhteyttä toimittajaan.
6	Moottorin 2 ¹ magneettijarruvika	<ul style="list-style-type: none"> Tarkista johdot ja liitännät. Tarkista, onko oikea magneettijarru kytkeytynyt. Katso sähköpyörätuolin käyttöoppaan luku Sähköpyörätuolin työntäminen vapaalla. Ota yhteyttä toimittajaan.
7	Moduulin vika (muu kuin kauko-ohjainmoduuli)	<ul style="list-style-type: none"> Tarkista johdot ja liitännät. Tarkista moduulit. Jos sähköpyörätuoli pysähtyy esteeseen, peruuta pois tai poista este. Lataa akut. Ota yhteyttä toimittajaan.

1 Sähköpyörätuolin mallin mukainen moottorikokoonpano

5.2 OON (Out Of Neutral)

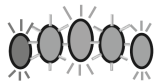
OON (ohjaussauva ei neutraali) on turvallisuusominaisuus, joka estää pyörätuolin liikkumisen vahingossa seuraavissa tilanteissa:

- järjestelmää käynnistettäessä
- toiminnon vaihtamisen jälkeen
- järjestelmän palautuessa estotilasta tai ajon lukituksesta.

Ajon OON-varoitus

Ohjaussauvan on oltava keskiasennossa:

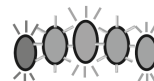
- järjestelmää käynnistettäessä
- toiminnon vaihtamisen aikana
- järjestelmän siirtyessä ajon lukituksesta tai estotilasta.



Muuten ajon OON-varoitus tulee näkyviin. Ajon OON-varoituksen aikana akkumittarin merkkivalot ja ohjauspyörän merkkivalo (jos se on asennettu) varoittavat käyttäjää vilkkumalla jatkuvasti (kaikki palavat ja sitten kaikki sammuvat). Tässä tilassa pyörätuolia ei voi liikuttaa. Jos ohjaussauva palautetaan keskiasentoon, varoitus poistuu ja pyörätuolia voi ohjata normaalisti.

Istuimen OON-varoitus

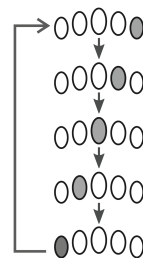
Kun järjestelmän virta kytketään, mikään suorakäyttökytkimistä ei saa olla aktiivisena. Muussa tapauksessa istuimen OON-varoitus tulee näkyviin.



Istuimen OON-varoituksen aikana akkumittarin merkkivalot ja istuimen merkkivalo varoittavat käyttäjää vilkkumalla jatkuvasti (kaikki palavat ja sitten kaikki sammuvat). Tässä tilassa istuimen liikkeitä ei voida käyttää. Jos kytkimet poistetaan käytöstä, varoitus poistuu ja istuintoimintoja voi käyttää normaalisti.

5.3 Ajon eston merkkivalo

Ajon estotila varmistaa, että pyörätuoli ei liiku, kun se on kytketty laturiin.



Akkumittari ilmaisee ajon estotilan oikealta vasemmalle etenevällä merkkivalosarjalla. Merkkivalosarja toistuu, kunnes vikatila on korjattu.

5.4 Sulkujännite



Kun akun jännite laskee akun sulkujännitteen alapuolelle:



- tilan merkkivalo vilkkuu punaisena (vilkkuva koodi 2, katso 5.1.1 *Vikakoodit ja vianmäärityskoodit, sivu 27*),
- akkumittarin punainen merkkivalo vilkkuu,
- laite antaa äänimerkin kymmenen sekunnin välein.

6 Tekniset tiedot

Mekaaniset tiedot	
Sallitut käyttö-, säilytys- ja kosteusolosuhteet	
Standardin ISO 7176-9 mukainen käyttölämpötila-alue:	<ul style="list-style-type: none"> • -25 °C ...+50 °C
Suosittelun säilytyslämpötila:	<ul style="list-style-type: none"> • 15 °C
Standardin ISO 7176-9 mukainen säilytyslämpötila-alue:	<ul style="list-style-type: none"> • -40 °C ...+65 °C
Standardin ISO 7176-9 mukainen käyttöpaikan ilmankosteus:	<ul style="list-style-type: none"> • 0–90 % RH
Suojauksen taso	<ul style="list-style-type: none"> • IPX4¹

1 IPX4-luokitus tarkoittaa, että sähköjärjestelmä on suojattu suihkuavalta vedeltä.

Käyttövoimat		
	DLX-REM050	DLX-REM110/211/216
Ohjaussauva		<ul style="list-style-type: none"> • 1,9 N
Virtapainike		<ul style="list-style-type: none"> • 2,5 N
Nopeuden valitsin		<ul style="list-style-type: none"> • 1,2 N
Äänimerkkipainike	<ul style="list-style-type: none"> • 4,4 N 	<ul style="list-style-type: none"> • 2,5 N

Sähkötiedot				
Parametri	Vähintään	Nimellisarvo	Enintään	Units (Yksiköt)
Käyttöjännite (Vbatt)	• 17	• 24	• 34	• V
Tyhjäkäyntivirta	-	• 56	-	• mA, kun jännite on 24 V
Lepovirta (virta katkaistu)	-	-	• 0,23	• mA, kun jännite on 24 V



Suomi:

Camp Mobility

Patamäenkatu 5, 33900 Tampere

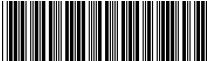
Puhelin 09-35076310

info@campmobility.fi

www.campmobility.fi

UKRP Invacare UK Operations Limited
Unit 4, Pencoed Technology Park, Pencoed
Bridgend CF35 5AQ
UK

1603642-H 2024-09-05



Making Life's Experiences Possible®



Yes, you can.®