

dynamic™ 

iPortal™



iPortal™ 2

*uw communicatie-
interface met de wereld*

Gebruiksaanwijzing

Made for
 iPod  iPhone  iPad



 Bluetooth®

compatibel met

DX™ 


1. Over deze gebruiksaanwijzing

Deze gebruiksaanwijzing beschrijft hoe u het *DYNAMIC CONTROLS* iPortal2-systeem moet gebruiken. Deze gebruiksaanwijzing is bedoeld voor gebruikers van een elektrische rolstoel waarop het iPortal2-systeem is geïnstalleerd.

De iPortal2 kan verbinding maken met een *DYNAMIC CONTROLS* Shark-, DX- of DX2-bedieningssysteem.

De woorden **iOS-toestel** in deze handleiding verwijzen naar een *iPhone*, *iPod touch* en *iPad*.

De volgende symbolen worden in deze handleiding gebruikt om belangrijke en nuttige informatie aan te duiden:



WAARSCHUWING

Waarschuwingen geven belangrijke informatie die moet worden nageleefd om het product veilig en efficiënt te installeren, in te stellen en te gebruiken. Als de instructies in deze waarschuwing niet worden gevolgd, kan dit leiden tot defecten aan de uitrusting, schade aan de omgeving, letsel of de dood.



VOORZICHTIG

Aandachtspunten geven ondersteunende informatie om het product te installeren, in te stellen en te gebruiken. Als de instructies niet worden gevolgd, kan dit leiden tot defecten aan de uitrusting.



LET OP

Opmerkingen geven ondersteunende informatie die belangrijk kan zijn voor de gebruiker, maar waar geen risico op letsel of schade aan verbonden is.



VERWIJZING

Verwijzingen sturen de lezer door naar een bron die meer of meer gedetailleerde informatie over een onderwerp geeft.

 Hierna volgt belangrijke informatie zoals een mechanische of een elektrische specificatie.



WAARSCHUWINGEN

1. De gebruiker mag geen onderhoud uitvoeren aan de iPortal-, Shark-, DX- en DX2-systemen. Er is speciaal gereedschap nodig om een onderdeel te herstellen. Elke poging om toegang te krijgen tot de elektronische en andere onderdelen van de elektrische rolstoel of om deze te misbruiken, doet de garantie van de fabrikant vervallen waardoor deze niet meer aansprakelijk is.
2. Het is belangrijk dat u deze apparatuur pas installeert, onderhoudt of bedient nadat u alle instructies en alle gebruiksaanwijzingen hebt gelezen die beschikbaar zijn voor dit product en voor alle andere producten die u samen met dit product gebruikt of installeert. Volg de instructies in de gebruiksaanwijzingen op. Als u dat niet doet, kan er lichamelijk letsel of beschadiging optreden.
3. Probeer niet om onderdelen te openen of te demonteren, aangezien er geen interne onderdelen zijn waaraan de gebruiker onderhoud kan uitvoeren.
4. Raak de pennen van aansluitingen niet aan. Als u dat doet, kunnen de pennen verontreinigd raken en/of bestaat de kans dat de elektronische onderdelen beschadigd raken door elektrostatische ontlading.
5. DYNAMIC CONTROLS heeft tests uitgevoerd met de iPhone om te bevestigen dat interferentie door radiofrequentie (Radio Frequency Interference, RFI) veroorzaakt door de iPhone, op geen enkele manier invloed heeft op de werking van de bedieningssystemen van de rolstoel. In het zeer onwaarschijnlijke geval dat de iPhone of een ander mobiel communicatieapparaat toch tot gevolg heeft dat de werking van de rolstoel wordt beïnvloed, moet u het bedieningssysteem uitschakelen. In dat geval komt de rolstoel tot stilstand.



OPMERKINGEN

Door voortdurende verbeteringen, behoudt DYNAMIC CONTROLS zich het recht voor deze handleiding bij te werken. Deze handleiding vervangt alle vorige uitgaven die niet langer mogen worden gebruikt.

DYNAMIC CONTROLS behoudt zich het recht voor het product zonder kennisgeving te wijzigen.



LET OP

iPortal2 is de nieuwe, bijgewerkte module in het iPortal-systeem van Dynamic Controls. In deze gebruiksaanwijzing verwijst **iPortal** naar het complete systeem, dus: iPortal2-module, houder, kabels en software, enz., waarbij **iPortal2** alleen verwijst naar de meest recente elektronische module, ofwel de elektronica waarop het iPortal-systeem wordt aangesloten.

iPhone, iPod touch, iPad, Safari, Mac en iTunes zijn handelsmerken van Apple Inc., geregistreerd in de VS en andere landen. Het woord en merk Bluetooth®, evenals het Bluetooth®-logo, zijn geregistreerde handelsmerken van Bluetooth® SIG, Inc. en elk gebruik hiervan door Apple gebeurt onder licentie. Apple is geen deelnemer of sponsor van deze promotie.

"Made for iPod" betekent dat een elektronisch toestel werd ontwikkeld om specifiek met een iPod verbonden te worden en werd door de ontwikkelaar gecertificeerd om te voldoen aan de prestatienormen van Apple.

"Made for iPhone" betekent dat een elektronisch toestel werd ontwikkeld om specifiek met een iPhone verbonden te worden en werd door de ontwikkelaar gecertificeerd om te voldoen aan de prestatienormen van Apple.

"Made for iPad" betekent dat een elektronisch toestel werd ontwikkeld om specifiek met een iPad verbonden te worden en werd door de ontwikkelaar gecertificeerd om te voldoen aan de prestatienormen van Apple.

Apple is niet verantwoordelijk voor de werking van dit toestel of de naleving van de veiligheidsnormen en wettelijke bepalingen. iPod touch is een handelsmerk van Apple Inc., geregistreerd in de VS en andere landen. iPhone is een handelsmerk van Apple Inc. iPad is een handelsmerk van Apple Inc.

DYNAMIC CONTROLS, het Dynamic-logo, de Shark-, DX-, DX2-, iPortal-, iPortal2- en Dashboard-logo's zijn handelsmerken van DYNAMIC CONTROLS. Alle andere merk- en productnamen, lettertypes en bedrijfsnamen en logo's zijn handelsmerken of geregistreerde handelsmerken van hun respectievelijke bedrijven.

DYNAMIC CONTROLS bezit en behoudt alle handelsrechten van het handelsmerk DYNAMIC CONTROLS of zijn licentiegevers bezitten en behouden alle auteursrechten, handelsgeheimen en andere eigendomsrechten in en van de documentatie.

Alle materialen in deze handleiding, op papier of in elektronisch formaat, zijn beschermd door auteurswetgeving en andere intellectuele eigendoms wetten.

© Copyright 2013 DYNAMIC CONTROLS. Alle rechten voorbehouden.

2. Inhoud (overzicht)

1 Over deze gebruiksaanwijzing	2
2 Inhoud (overzicht)	5
3 Inhoud (gedetailleerd)	6
4 iPortal	8
5 iPortal – Dashboard	32
6 iPortal – Accessibility (Toegankelijkheid)	37
7 iPortal – Mouse Mover (Muisbediening)	52
8 iPortal Mouse Mover (Muisbediening) en Accessibility (Toegankelijkheid)	53
9 Bijlagen	

3. Inhoud (gedetailleerd)

1.	Over deze gebruiksaanwijzing.....	2
2.	Inhoud (overzicht).....	5
3.	Inhoud (gedetailleerd)	6
4.	iPortal	8
4.1.	De iPortal2 in detail	9
4.2.	De onderdelen van het iPortal2-systeem	10
4.3.	De iPortal2 instellen met uw iOS-toestel	10
4.3.1.	Stap 1 – plaats uw iOS-toestel in de iPortal-houder	12
4.3.2.	Stap 2 – koppel de iPortal2 en het iOS-toestel	14
4.3.3.	Stap 3 - download de iPortal Dashboard-toepassing	15
4.3.4.	Stap 4 – activeer optioneel de functie iPortal Accessibility	17
4.3.5.	Stap 5 - activeer optioneel de iPortal-functie Mouse Mover (Muisbediening)	19
4.4.	De iPortal2 instellen met uw pc of laptop	21
4.5.	De iPortal2 instellen met uw Apple iMac (OS X)	25
4.6.	Statuslampjes van de iPortal2	29
4.6.1.	Statuslampje voor draadloze Bluetooth®-verbinding (blauw lampje)	29
4.6.2.	Statuslampje voor iPortal2-module (groen lampje)	29
4.7.	Een iOS-toestel opladen.....	30
4.8.	Een tweede toestel opladen of van stroom voorzien.....	30
4.9.	Ondersteunde afstandsbedieningen en gebruiksmodi	31
4.9.1.	DX-/DX2-afstandsbedieningen	31
4.9.2.	Shark-afstandsbedieningen	31
5.	iPortal – Dashboard	32
5.1.	Rijmodus	32
5.2.	Zittingmodus	33
5.3.	Het menu Over	33
5.4.	Menu instellingen.....	34
5.5.	Systeemberichten.....	35
5.6.	Statuspictogrammen	36
6.	iPortal – Accessibility (Toegankelijkheid).....	37
6.1.	iPortal Accessibility gebruiken met Apple VoiceOver	38
6.1.1.	Joystickbediening.....	38
6.1.2.	Navigatiemodus	39
6.1.3.	Tekstmodus	40
6.2.	iPortal Accessibility gebruiken met Apple AssistiveTouch.....	42
6.2.1.	AssistiveTouch inschakelen	43
6.2.2.	Bewegen en selecteren met de AssistiveTouch aanwijzer	43
6.2.3.	Het menu AssistiveTouch	47
7.	iPortal – Mouse Mover (Muisbediening)	50

7.1. Mouse Mover (Muisbediening) gebruiken	50
7.1.1. Muisklikmodus.....	50
7.1.2. Modus voor verplaatsen van aanwijzer.....	51
8. iPortal Mouse Mover (Muisbediening) en Accessibility (Toegankelijkheid)...	52
9. Bijlagen	53
9.1. Snelstartgids voor iPortal Accessibility	53
9.1.1. DX-ACU3B	53
9.1.2. DX-REM24SD.....	53
9.1.3. DX-REM34, DX-REM34B, DX-REM41D, DX-REM41E	53
9.1.4. DX-REMG90	54
9.1.5. DX-REMG91	54
9.1.6. DX2-REMA-ACS2, DX2-REMB-ACS2, DX2-REM420, DX2-REM421	54
9.1.7. DX2-REM550, DX2-REM551.....	55
9.2. Alternatieve modusacties	55
9.3. Tutorials voor iPortal Accessibility met VoiceOver	56
9.3.1. Het iOS-toestel gebruiken.....	56
9.3.2. Toepassingen gebruiken	60
9.4. Apple disclaimer	68
10. Index.....	69

4. iPortal

iPortal van DYNAMIC CONTROLS vormt de interface tussen uw elektrische rolstoel en uw communicatietechnologie.

In combinatie met een **iOS-toestel** en de toepassing **Dashboard**, biedt iPortal de gebruiker van de elektrische rolstoel essentiële informatie zoals accustatus, rijnsnelheid, aanpassingen van de zitting en een noodoproepfunctie.



Dashboard

Een app voor de iPhone/iPod touch/iPad die via Bluetooth® verbinding kan maken met het bedieningssysteem van de rolstoel.



- Actuele informatie over de rolstoel, waaronder foutenlogboeken en informatie voor het oplossen van problemen.
- Werkt met Apple iPhone 3GS en later, iPod touch 4 en later en iPad.
- Kan eenvoudig worden gekoppeld aan een nieuw of bestaand Shark-, DX-, of DX2-bedieningssysteem voor rolstoelen van Dynamic Controls.
- Geen programmering nodig.
- De iPhone en iPod touch kunnen eenvoudig worden verwijderd als dat nodig is.
- Uw iPhone of iPod touch kan via een speciale houder en een instelbare bevestigingsarm aan de rolstoel worden bevestigd om het apparaat eenvoudig altijd binnen handbereik te hebben.
- Een USB-oplaadkabel zorgt ervoor dat uw iPhone/iPod touch/iPad de hele dag door opgeladen is.
- Tweede USB-oplaadpoort.
- Uitbreidbaar met Accessibility (Toegankelijkheid) en/of Mouse Mover (Muisbediening).

Vereist iOS 5 of hoger

In combinatie met een **iOS-toestel** en de functie **Accessibility (Toegankelijkheid)**, kan de externe joystick van de elektrische rolstoel worden gebruikt om te navigeren en te communiceren met uw iOS-toestel.

Accessibility (Toegankelijkheid)

Een innovatieve oplossing waarmee gebruikers van een elektrische rolstoel de mogelijkheid krijgen om hun iPhone, iPod touch of iPad te bedienen via de joystick of ander speciaal invoerapparaat van hun rolstoel.

- Een oplossing waarmee gebruikers van een elektrische rolstoel veel meer mogelijkheden krijgen doordat ze hun iPhone, iPod touch of iPad kunnen bedienen via de joystick (of hoofdbediening) van hun rolstoel.
- U kunt weer genieten van e-books, sms-berichten versturen, e-mails opstellen en notities maken. Maak video-opnamen of foto's van familie en vrienden en gebruik uw favoriete sociale media om iedereen op de hoogte te houden van uw activiteiten.
- Ideaal voor gebruikers met beperkte handbewegingen die hierdoor geen apparaat of mobiele telefoon van Apple kunnen gebruiken.
- Gebruik uw joystick of een speciaal invoerapparaat om via de functies VoiceOver en AssistiveTouch van Apple uw Apple-apparaat te bedienen, te surfen op internet, te bellen, muziek af te spelen en apps met spraakbediening te gebruiken zonder dat u uw Apple-apparaat hoeft aan te raken.
- Werkt met iPhone 3GS en later, iPod touch 4 en later en iPad.
- Exclusief voor de Shark-, DX- of DX2-bedieningsystemen van Dynamic Controls voor elektrische rolstoelen.
- Uitbreidbaar met Mouse Mover (Muisbediening).

Vereist iOS 5 of hoger.



In combinatie met een **pc of laptop** en de functie **Mouse Mover (Muisbediening)**, kan de externe joystick van de elektrische rolstoel of een ander speciaal invoerapparaat worden gebruikt om te navigeren en te communiceren met de muisaanwijzer van uw pc of laptop.

Mouse Mover (Muisbediening)

Via Bluetooth een muis bedienen op elektrische rolstoelen met een bedieningssysteem van Dynamic Controls.



- Werkt met elke pc, laptop of tablet die compatibel is met Bluetooth.
- Gebruikers kunnen hun pc/laptop bedienen met een joystick of head array (hoofdbediening).
- Ideaal voor gebruikers met een slechte handwerking en voor gebruikers met speciale bedieningsvereisten.
- De joystick of een ander speciaal invoerapparaat fungeert als een muis voor bediening van een pc of laptop.
- Onmisbaar voor studie of werk, maar ook voor dagelijks gebruik.
- Zeer eenvoudig in te stellen en te gebruiken.
- Wat houdt u nog tegen?
- Kan eenvoudig worden gekoppeld aan een nieuw of bestaand Shark-, DX-, of DX2-bedieningssysteem voor elektrische rolstoelen van Dynamic Controls.
- Uitbreidbaar naar iPortal™ Accessibility (Toegankelijkheid).
- Maakt gebruik van standaard Bluetooth-technologie.
- Plug-and-play.
- Geen iOS-toestel nodig.

Dashboard is een gratis toepassing die via iTunes kan worden gedownload uit de iPortal™ Store. Als Dashboard is geïnstalleerd op uw iOS-toestel, kunt u de toepassing ook gebruiken om upgrades te beheren voor de functies Accessibility (Toegankelijkheid) en Mouse Mover (Muisbediening). Upgrades kunt u op ieder moment en in elke volgorde kopen. Het is ook mogelijk om de iPortal te kopen inclusief (Toegankelijkheid) en/of Mouse Mover (Muisbediening). Zie de onderstaande tabel voor meer informatie.

iPortal2-artikelnummer	Omschrijving
DJ-BTINT	iPortal Dashboard
DJ-BTINT-ACC	iPortal Accessibility
DJ-BTINT-HID	iPortal Mouse Mover (Muisbediening)
DJ-BTINT-HID-ACC	iPortal Mouse Mover (Muisbediening) + Accessibility (Toegankelijkheid)

4.1. De iPortal2 in detail

De iPortal2 is de pionier van een nieuwe generatie accessoires voor elektrische rolstoelen die op een geheel nieuwe manier inspeelt op de wensen en behoeften van gebruikers van een elektrische rolstoel.

De iPortal2 is compatibel met de Shark-, DX- en DX2-bedieningstoestellen voor rolstoelen van DYNAMIC CONTROLS en kan verbinding maken met een iOS-toestel om in realtime informatie over een elektrische rolstoel weer te geven.

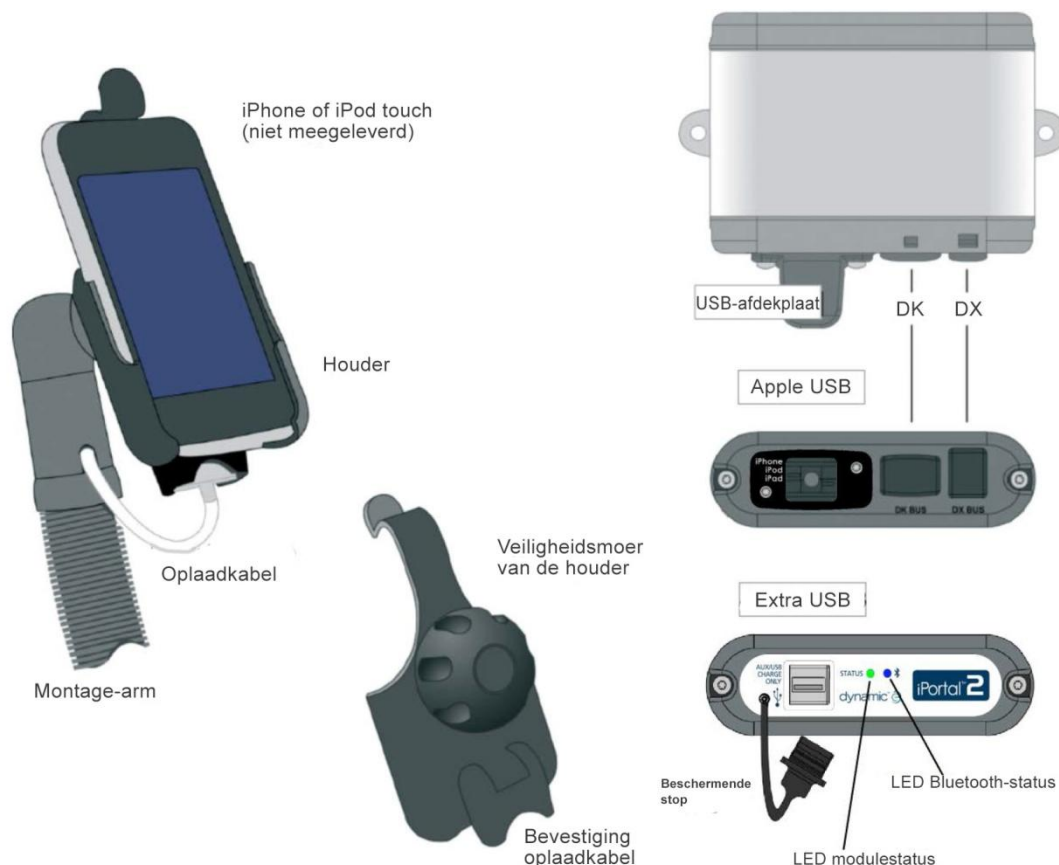
De iPortal2 heeft de volgende functies:

- verbinding maken met een DYNAMIC CONTROLS Shark-, DX-, of DX2-bedieningssysteem voor rolstoelen zonder de rolstoel te herprogrammeren
- een instelbare bevestigingsarm en houder die aan de rolstoel worden bevestigd en het iOS-toestel binnen handbereik houden voor de gebruiker
- een Apple USB-oplaadpoort om het iOS-toestel opgeladen te houden
- een extra USB-poort (alleen opladen) voor andere toestellen
- foutregistratie van de rolstoel
- de iPortal Dashboard-toepassing geeft informatie over de rolstoel weer in realtime. Indien Bluetooth®-technologie wordt gebruikt om verbinding te maken met het rolstoelsysteem, zijn volgende functies beschikbaar:
 - snelheid en rijbereik
 - kompas (alleen iPhone 3GS of later)
 - indicator voor de instelling van de zitting
 - accustatus
 - indicator voor het rijprofiel
 - noodoproepfunctie (alleen iPhone)
- als de functie **Accessibility** (Toegankelijkheid) is ingeschakeld, kan de externe joystick van de elektrische rolstoel worden gebruikt om te navigeren en te communiceren met uw iOS-toestel.
- als de functie **Mouse Mover** (Muisbediening) is ingeschakeld, kan de externe joystick van de elektrische rolstoel of een ander speciaal invoerapparaat worden gebruikt om te navigeren en te communiceren met de muisaanwijzer van uw pc of laptop.

- als de functies **Mouse Mover en Accessibility** (Muisbediening en Toegankelijkheid) zijn ingeschakeld, kan de externe joystick van de elektrische rolstoel of een ander speciaal invoerapparaat worden gebruikt om te navigeren en te communiceren met de muisaanwijzer van uw pc of laptop, of met uw iOS-toestel.

4.2. De onderdelen van het iPortal2-systeem

De volgende onderdelen worden meegeleverd met het iPortal-systeem. Let op de namen van de onderdelen, zoals ze zullen worden weergegeven in de rest van deze handleiding.



Let op: iPhone en iPod zijn niet inbegrepen in de pakketten. De kabels (DK BUS, DX BUS en Y-kabel (voor Shark)), montagearm en houder moeten afzonderlijk worden besteld.

4.3. De iPortal2 instellen met uw iOS-toestel

Voordat u het iPortal2-systeem kunt gebruiken, moet u de iPortal2 instellen met uw iOS-toestel door uw iOS-toestel stevig in de houder te plaatsen en ervoor te zorgen dat de iPortal2 en uw iOS-toestel goed kunnen communiceren. U moet ook de iPortal Dashboard-toepassing downloaden.

De volgende sectie beschrijft hoe u de iPortal2 voor de eerste keer met uw iOS-toestel kunt laten werken. Het proces gaat als volgt:

- stap 1 – plaats uw iOS-toestel in de iPortal-houder**
- stap 2 - koppel de iPortal2 en het iOS-toestel (dit betekent dat u een Bluetooth-verbinding moet maken)**
- stap 3 - download de iPortal Dashboard-toepassing**

- **stap 4 – activeer optioneel de functie iPortal Accessibility**
- **stap 5 - activeer optioneel de iPortal-functie Mouse Mover (Muisbediening)**

Deze onderwerpen komen uitgebreider aan bod in de volgende delen.



VERWIJZING

Voor meer informatie over functies, capaciteiten en minimum systeemvereisten van iOS-toestellen raadpleegt u www.apple.com.

De handleidingen voor iPhone, iPad en iPod touch zijn beschikbaar op www.apple.com/support.



LET OP

Dashboard kan alleen informatie weergeven die het ontvangt van het bedieningssysteem van uw rolstoel. Dashboard verzendt **geen** informatie terug naar uw bedieningssysteem en u kunt de rolstoel hier **niet** mee bedienen.



WAARSCHUWING

Schakel het bedieningssysteem van de rolstoel **ALTIJD** uit wanneer u de rolstoel verlaat.

Controleer **ALTIJD** of het bedieningssysteem van de rolstoel is uitgeschakeld voordat u in de rolstoel gaat zitten.

Schakel het bedieningssysteem van de rolstoel **ALTIJD** uit als deze niet in gebruik is.

4.3.1. Stap 1 – plaats uw iOS-toestel in de iPortal-houder

Controleer of u de correcte houder hebt voor uw toestel. Controleer de identificator zoals rechtsonder wordt getoond. Plaats uw iPhone of iPod touch in de houder van de iPhone of iPod touch op uw rolstoel. Wanneer uw toestel correct is geplaatst, voelt u een klik.



Plaats uw iPhone of iPod touch eerst met de onderkant in de houder. Zorg dat uw toestel correct is geplaatst.

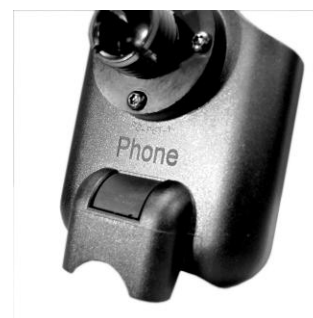


Druk de bovenkant van uw toestel in de houder. U voelt dat het toestel op zijn plaats klikt.



✓ Controleer of uw toestel stevig in de houder zit voordat u met uw rolstoel rijdt.

De identificator van de houder bevindt zich achteraan de houder net boven de houder van de oplaadkabel.



iPhone



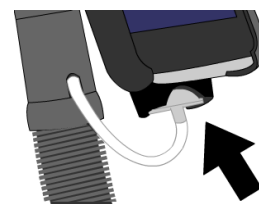
iPod touch



WAARSCHUWING

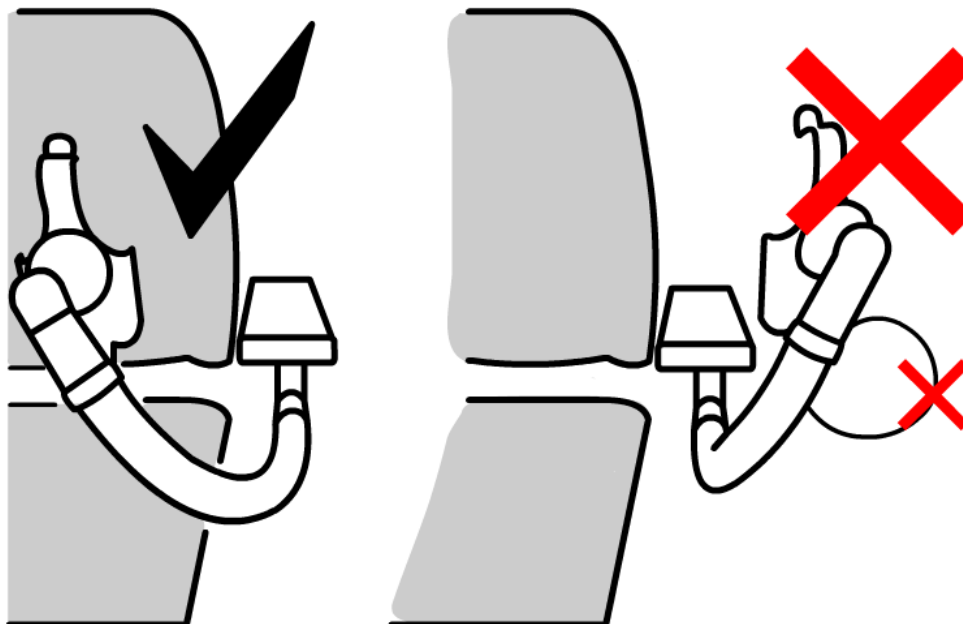
iOS-toestellen zijn niet bestemd voor gebruik in de regen of andere vochtige omgevingen. Om het iOS-toestel te beschermen tegen schade in een vochtige omgeving, **MOET** u het toestel uit de houder verwijderen en op een droge plaats bewaren. Plaats de aansluiting van de oplaadkabel in de houder voor de oplaadkabel.

U **MOET** de beschermende stop van de iPortal2 gebruiken wanneer de oplaadaansluiting niet in gebruik is.



LET OP

De bijgeleverde houders zijn geschikt voor zowel de iPhone 3 en 4 als de iPod touch 3. Als u een ander Apple iOS-toestel of -model hebt, neemt u contact op met een vestiging van Dynamic Controls bij u in de buurt of met een speciaalzaak voor mobiliteitsoplossingen.



Pas de montagearm aan zodat u uw toestel comfortabel kunt bedienen.

**WAARSCHUWING**

Plaats de houder niet buiten het frame van de rolstoel. Deze kan voorwerpen of voorbijgangers raken en letsel veroorzaken. Pas de houder aan zodat deze binnen het frame van de rolstoel blijft.



Sluit de oplaadkabel aan op uw toestel. Wanneer u de stroom op uw afstandsbediening aanzet, zal uw iOS-toestel piepen of trillen om te bevestigen dat het wordt opgeladen door de accu van de rolstoel.

4.3.2. Stap 2 – koppel de iPortal2 en het iOS-toestel

Uw iOS-toestel communiceert met het Shark-, DX- of DX2-bedieningssysteem via de iPortal2-module met behulp van een draadloze Bluetooth®-verbinding. Voordat u uw iOS-toestel gebruikt met het bedieningssysteem voor uw rolstoel, moet u eerst uw iOS-toestel **koppelen** met de iPortal2 (dit betekent een Bluetooth-verbinding maken met de iPortal2).

U kunt de toestellen als volgt koppelen vanaf het **Startscherm** van uw iOS-toestel:

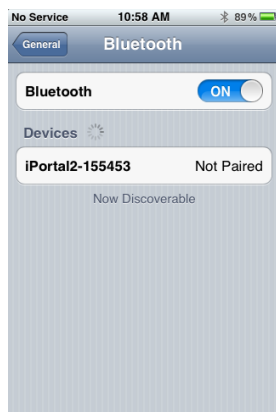
- Ga naar Settings (Instellingen) ► General (Algemeen) ► Bluetooth.
- Zet Bluetooth aan. Uw iOS-toestel zoekt nu naar toestellen in de buurt.
- Zet de rolstoel uit en aan.
- Als het iOS-toestel de iPortal-module heeft gevonden, tikt u erop om verbinding te maken.

De iPortal2-module wordt weergegeven als "iPortal2-xxxxxx", waarbij "xxxxxx" een uniek nummer is dat uw iPortal2 aangeeft.



LET OP

Wanneer u op uw iOS-toestel de instructie krijgt om "het apparaat uit en weer aan te zetten", schakelt u de stroom uit via uw afstandsbediening en schakelt u deze vervolgens opnieuw in.



Nadat uw toestel en de iPortal2 zijn gekoppeld, wordt de verbinding weergegeven in het Bluetooth®-menu.

Het is mogelijk dat soms, tijdens het koppelen van uw iOS-toestel met de iPortal2, de koppeltijd voor één van beide kan verlopen tijdens het wachten op uw invoer. Indien de procedure de eerste keer niet slaagt, herhaal dan bovenstaande stappen.

Indien uw rolstoel is ingesteld om in slaapmodus te gaan na één minuut inactiviteit, is het mogelijk dat de rolstoel in deze modus gaat tijdens het koppelen, waardoor het koppelen mislukt. Indien dit het geval is, moet u uw behandelende arts of dealer vragen om de verlooptijd te verlengen.

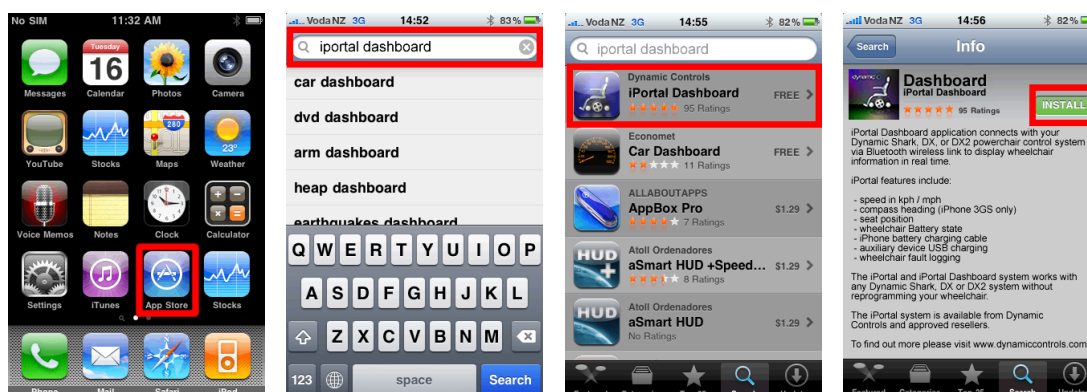
4.3.3. Stap 3 - download de iPortal Dashboard-toepassing

Om de iPortal Dashboard-toepassing te downloaden, moet u een iTunes Store-account en een actieve internetverbinding hebben. U kunt uw iOS-toestel of uw computer gebruiken om verbinding te maken met internet en de iTunes Store. U kunt een iTunes account aanmaken op www.apple.com/itunes.

4.3.3.1. Het iPortal Dashboard downloaden met uw iOS-toestel:

Begin vanaf het **Startscherm** van uw iOS-toestel.

- Ga naar de **App Store**
- Zoek iPortal Dashboard
- Selecteer **iPortal Dashboard** in de zoekresultaten
- Tik op **INSTALLEREN**



Indien u uw iPhone gebruikt om de iPortal Dashboard-toepassing te downloaden, wordt de toepassing automatisch geïnstalleerd op uw iPhone en kunt u deze onmiddellijk gebruiken.



VERWIJZING

Voor meer informatie over het downloaden en installeren van een toepassing uit de iTunes Store, kunt u de gebruiksaanwijzing van uw iPhone, iPod touch of iPad raadplegen. De gebruiksaanwijzingen voor de iPhone, iPod touch en iPad zijn beschikbaar op www.apple.com/support.

4.3.3.2. Het iPortal Dashboard downloaden met uw computer:

Start uw internetverbinding en start iTunes.

- Ga naar de **iTunes Store**, en daarna naar de **App Store**
- Zoek naar **iPortal Dashboard** en selecteer **iPortal Dashboard** in de zoekresultaten
- Klik op **INSTALLEREN**



Indien u uw computer gebruikt om de iPortal Dashboard-toepassing te downloaden, wordt de toepassing automatisch geïnstalleerd op uw iOS-toestel wanneer u de volgende keer synchroniseert.

4.3.3.3. Na het downloaden

Wanneer een nieuwe Dashboard-toepassing voor de eerste keer wordt gestart, wordt de firmware op de iPortal2-module gecontroleerd. Als de firmware van de iPortal2-module verouderd is, zal de iPortal Dashboard-toepassing u vragen om de firmware van de iPortal2-module bij te werken.

Indien u dit scherm ziet, en indien het tijdstip voor u geschikt is, drukt u op **Nu bijwerken**. Het proces kan enkele minuten duren, waarna de Dashboard-toepassing opnieuw opstart.

ZET DE STROOM NIET UIT EN WEER AAN tijdens dit proces, zelfs niet indien het scherm 'kan geen verbinding maken' weergeeft en u vraagt om de stroom uit en aan te zetten. De verbinding wordt automatisch hervat nadat het bijwerkproces is voltooid.

Indien u op **Later** drukt, zal de Dashboard-toepassing normaal starten. U wordt gevraagd Dashboard bij te werken de volgende keer dat u het Dashboard na 24u opstart. **Het is raadzaam een upgrade uit te voeren als dit wordt gevraagd.**



4.3.4. Stap 4 – activeer optioneel de functie iPortal Accessibility

Als de functie Accessibility (Toegankelijkheid) niet is ingeschakeld op uw iPortal2-module, kunt u de functie inschakelen via Dashboard. Dit hoeft u maar één keer te doen.

Om de iPortal-functie Accessibility (Toegankelijkheid) te activeren, moet u een actieve internetverbinding hebben op uw iOS-toestel en verbonden zijn met de iPortal2-module (raadpleeg sectie 4.3 voor het koppelen van het iOS-toestel met de iPortal2).



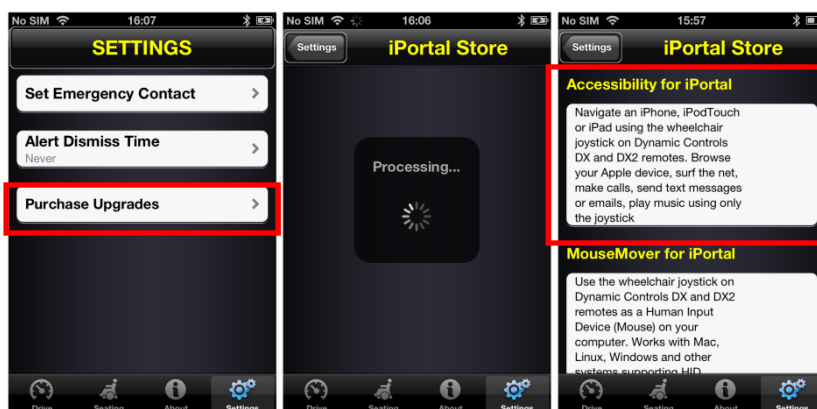
LET OP

Bij het activeren van de functie iPortal Accessibility, is het belangrijk dat u **NIET**:

- op de Startknop van het iOS-toestel drukt
- de rolstoel uitzet
- met de rolstoel rijdt

Om de functie iPortal Accessibility te activeren, gaat u als volgt te werk:

- Start **Dashboard**.
- Ga naar **Settings (Instellingen)** -> **Purchase Upgrades (Upgrades kopen)** .
- Koop de functie **Accessibility** (Toegankelijkheid).



Nadat u de bovenstaande stappen hebt uitgevoerd,

- Selecteer **Buy from the AppStore (Kopen in de AppStore)**.
- Tik op **Buy (Kopen)** op het bevestigingsscherm voor uw aankoop.
- Tik op **Use Existing Apple ID (Bestaande Apple-ID gebruiken)** op het aanmeldscherm (om iets te kopen in de AppStore, moet u een actieve AppStore-account hebben. Indien u geen AppStore-account hebt, kunt u er een maken door **Nieuwe Apple-ID maken** te selecteren in het scherm **Sign in (Aanmelden)**).
- Voer uw Apple-ID en -wachtwoord in en tik op **Ok**.
- Wacht tot het scherm **Thank You (Dank U)** verschijnt om uw geslaagde aankoop te bevestigen.
- Klik op **Ok**.



4.3.4.1. Aankoop voltooid

Nadat de aankoop is voltooid, zal de iPortal2-module opnieuw opstarten.

Nadat de iPortal2 opnieuw verbinding maakt met het iOS-toestel, toont het scherm van de iPortal Store op uw iOS-toestel de functie Accessibility (Toegankelijkheid) als **Installed (Geïnstalleerd)** en wordt de functie automatisch geactiveerd op uw iPortal2-module.



LET OP

Indien de unit niet automatisch opnieuw opstart, kunt u deze even uit en opnieuw aanzetten om de functie Accessibility opnieuw in te schakelen.

4.3.5. Stap 5 - activeer optioneel de iPortal-functie Mouse Mover (Muisbediening)

Als de functie Mouse Mover (Muisbediening) niet is ingeschakeld op uw iPortal2-module, kunt u de functie inschakelen via Dashboard. Dit hoeft u maar één keer te doen.

Om de functie Mouse Mover (Muisbediening) van iPortal te activeren, moet u een actieve internetverbinding hebben op uw iOS-toestel en verbonden zijn met de iPortal2-module (raadpleeg sectie 4.3 voor het koppelen van het iOS-toestel met de iPortal2).



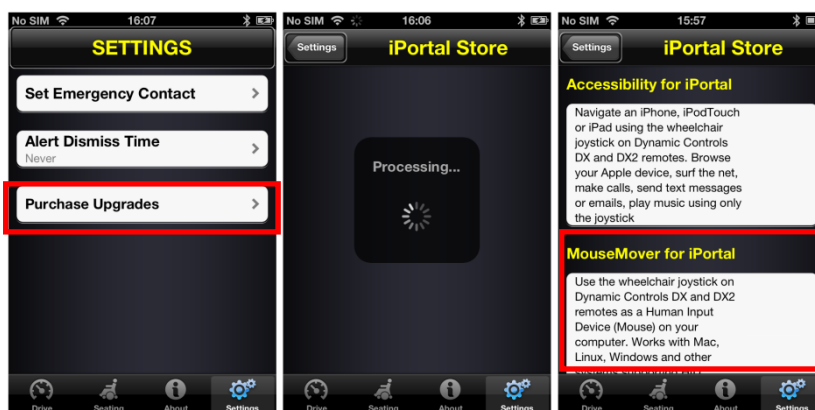
LET OP

Bij het activeren van de iPortal-functie Mouse Mover (Muisbediening), is het belangrijk dat u **NIET**:

- op de Startknop van het iOS-toestel drukt
- de rolstoel uitzet
- met de rolstoel rijdt

Om de iPortal-functie Accessibility (Toegankelijkheid) te activeren, gaat u als volgt te werk:

- Start **Dashboard**.
- Ga naar **Settings (Instellingen)** -> **Available Upgrades (Beschikbare upgrades)**.
- Koop de functie **Mouse Mover (Muisbediening)**.



Nadat u de bovenstaande stappen hebt uitgevoerd, gaat u als volgt te werk:

- Selecteer **Buy from the AppStore (Kopen in de AppStore)**.
- Tik op **Buy (Kopen)** op het bevestigingsscherm voor uw aankoop.
- Tik op **Use Existing Apple ID (Bestaande Apple-ID gebruiken)** op het aanmeldscherm. Om iets te kopen in de AppStore, moet u een actieve AppStore-account hebben. Als u geen AppStore-account hebt, kunt u er een maken door **Create New Apple ID (Nieuwe Apple-ID maken)** te selecteren in het scherm **Sign In (Aanmelden)**.
- Voer uw **Apple-ID** en **-wachtwoord** in en tik op **Ok**.

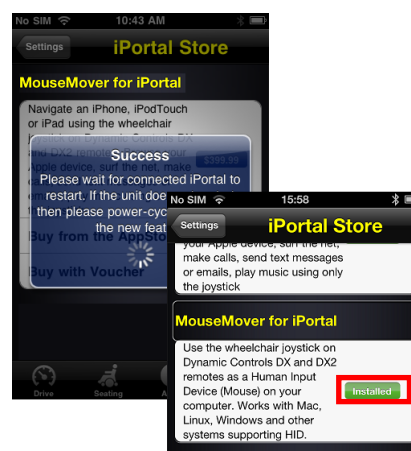
- Wacht tot het scherm **Thank You (Dank U)** verschijnt om uw geslaagde aankoop te bevestigen.
- Klik op **Ok**.



4.3.5.1. Aankoop voltooid

Nadat de aankoop is voltooid, zal de iPortal2-module opnieuw opstarten.

Nadat de iPortal2 opnieuw verbinding maakt met het iOS-toestel, toont het scherm van de iPortal Store op uw iOS-toestel de functie Mouse Mover (Muisbediening) als **Installed (Geïnstalleerd)** en wordt de functie automatisch geactiveerd op uw iOS-toestel.



LET OP

Als de unit niet automatisch opnieuw opstart, kunt u deze even uit en opnieuw aanzetten om de functie Mouse Mover (Muisbediening) in te schakelen.

4.4. De iPortal2 instellen met uw pc of laptop

Hieronder wordt uitgelegd hoe u de iPortal2 kunt koppelen met een pc of laptop voor gebruik met de iPortal-functie Mouse Mover (Muisbediening). Deze instructies zijn gebaseerd op het besturingssysteem Windows XP, maar het principe is vergelijkbaar voor Vista en Windows 7.

Controleer voordat u begint of de iPortal2 juist is aangesloten op de rolstoel en schakel vervolgens de afstandsbediening in. Het groene statuslampje van de iPortal2 gaat branden en het blauwe Bluetooth-lampje gaat langzaam knipperen.

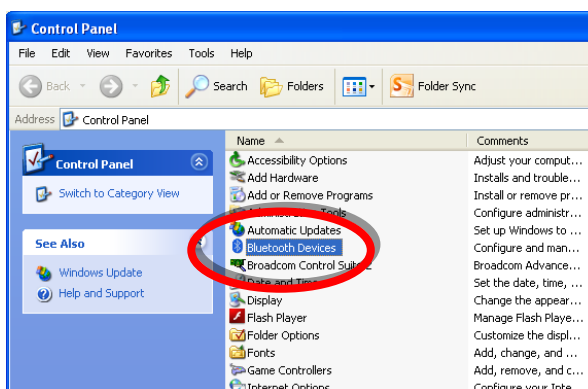
Stap 1

Op uw pc of laptop:

Open het Control Panel (Configuratiescherm):

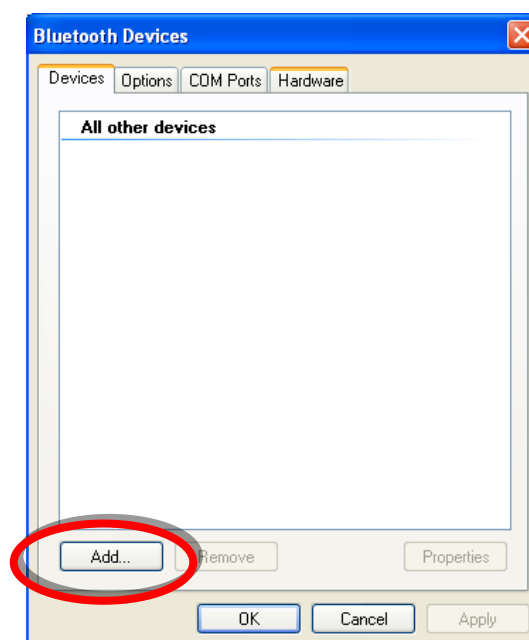
Start -> Control Panel (Configuratiescherm)

Selecteer **Bluetooth devices (Bluetooth-apparaten)**.



Stap 2

Klik in het dialoogvenster **Bluetooth Devices (Bluetooth-apparaten)** op de knop **Add (Toevoegen)**.



Stap 3

In het venster **Add Bluetooth Device Wizard (Wizard Bluetooth-apparaat toevoegen)**:

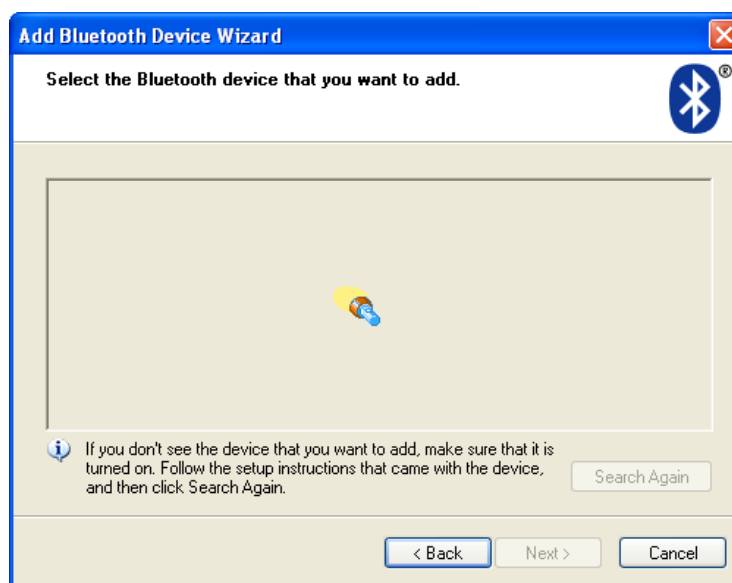
Schakel het selectievakje **"My device is set up and ready to be found"** (Mijn apparaat is geïnstalleerd en gereed voor detectie) in.

Klik op de knop **Next (Volgende)**.



Stap 4

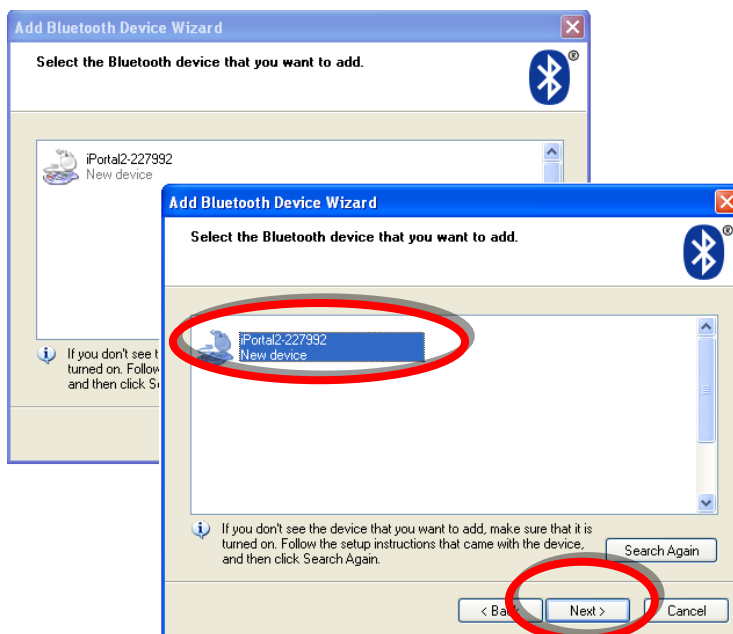
Wacht terwijl Windows zoekt naar apparaten in de buurt.



Stap 5

Als de Wizard de iPortal2 heeft gevonden, selecteert u het apparaat en klikt u op de knop **Next (Volgende)**.

Als de iPortal2 niet wordt gevonden, schakelt u de afstandsbediening uit en weer in, waarna u op de knop **Search Again (Opnieuw zoeken)** klikt.

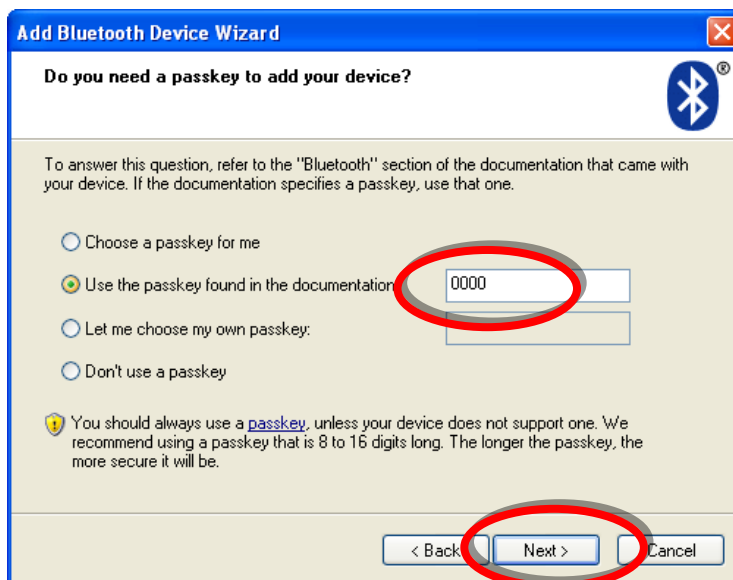


Stap 6

Als de vraag **“Do you need a passkey to add your device?” (Hebt u een sleutel nodig om uw apparaat te kunnen toevoegen?)** verschijnt:

Selecteer het tweede keuzerondje (**“Use the passkey found in the documentation” (De sleutel uit de handleiding gebruiken)**) en typ **“0000”**, zoals hiernaast.

Klik op de knop **Next (Volgende)**.



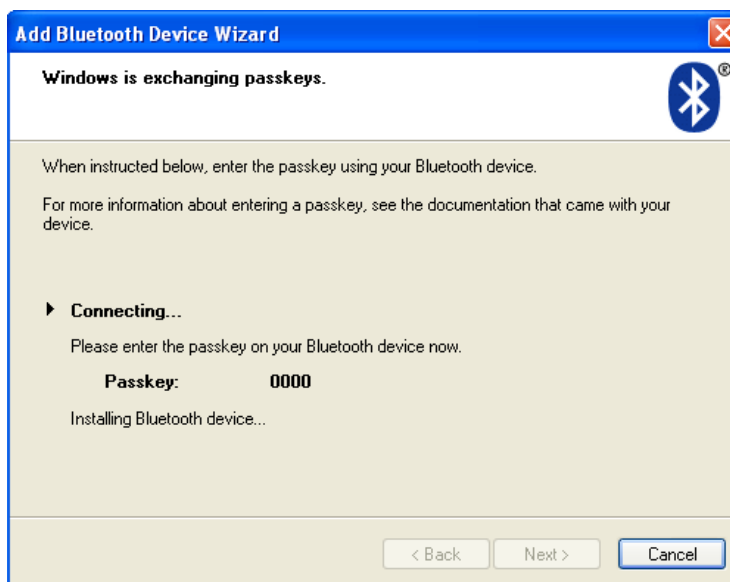
**LET OP**

Deze stap wordt mogelijk niet weergegeven in Vista en Windows 7, aangezien het in nieuwere versies van Bluetooth niet altijd nodig is sleutels uit te wisselen. In dat geval verschijnt het bevestigingsvenster (zoals in stap 8) zodra er verbinding is gemaakt.

Stap 7

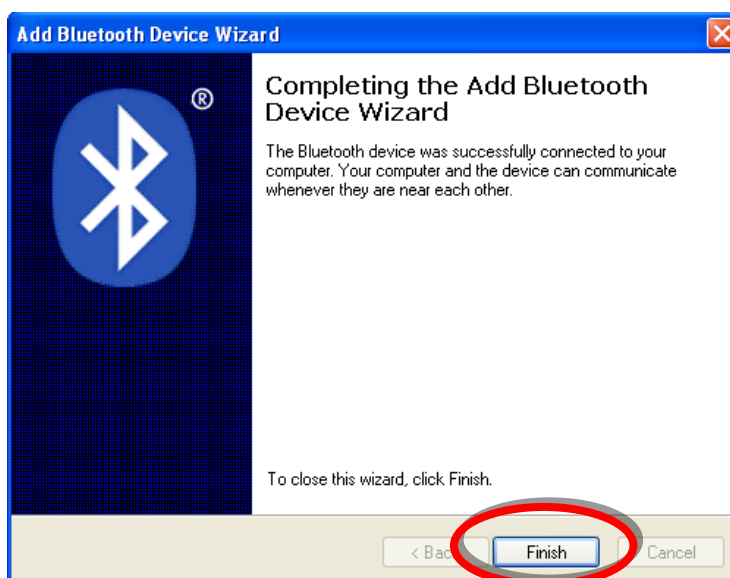
Nadat u de sleutel hebt ingevoerd, gaat Windows proberen sleutels uit te wisselen met de iPortal.

Wacht totdat dit is gelukt.

**Stap 8**

Als de sleutels zijn uitgewisseld, ziet u het venster aan de rechterkant.

Klik op **Finish (Voltoeien)** om de procedure af te sluiten.



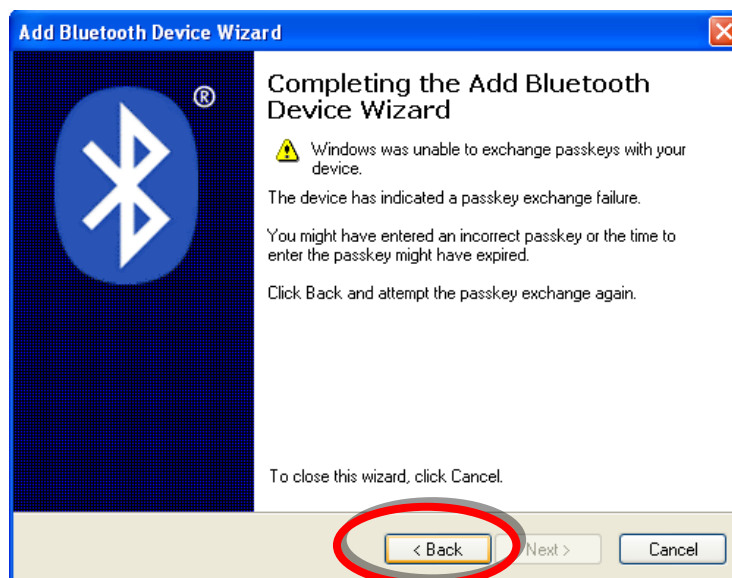
U kunt nu de joystick op de afstandsbediening gebruiken om de muisaanwijzer te verplaatsen.

Let op:

Als stap 7 niet lukt, ziet u het bericht aan de rechterkant:

“Windows was unable to exchange passkeys with your device” (Windows kan geen sleutels uitwisselen met uw apparaat).

Gebruik de knop Back (Terug) om terug te gaan naar stap 6. Controleer of u wel de sleutel “0000” hebt ingevoerd en klik vervolgens op **Next (Volgende)** om het nogmaals te proberen.



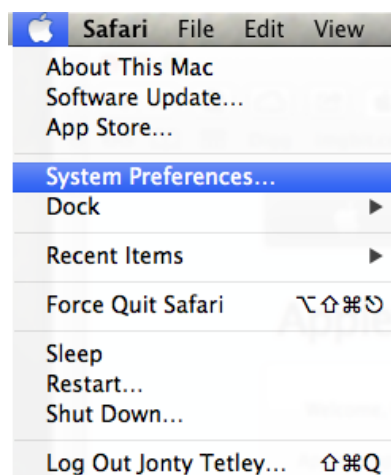
4.5. De iPortal2 instellen met uw Apple iMac (OS X)

Hieronder wordt uitgelegd hoe u de iPortal2 kunt koppelen met een Apple Mac iMac of MacBook Air voor gebruik met de iPortal-functie Mouse Mover (Muisbediening). Deze instructies zijn gebaseerd op het Mac OS X-besturingssysteem 10.6 of hoger.

Controleer voordat u begint of de iPortal2 juist is aangesloten op de rolstoel en schakel vervolgens de afstandsbediening in. Het groene statuslampje van de iPortal2 gaat branden en het blauwe Bluetooth-lampje gaat langzaam knipperen.

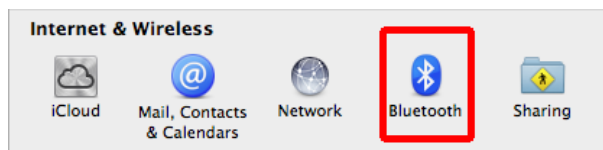
Stap 1

Kies **System Preferences (Systeemvoorkeuren)** in het Apple-menu.



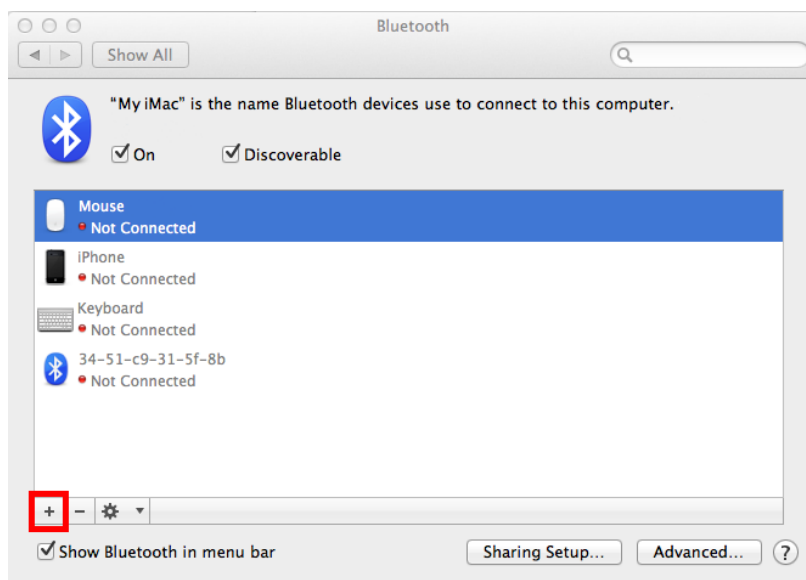
Stap 2

Selecteer **Bluetooth** in het paneel **Internet & Wireless (Internet en draadloos)**.



Stap 3

Klik op de knop met het plusteken (+) om een nieuw apparaat toe te voegen.

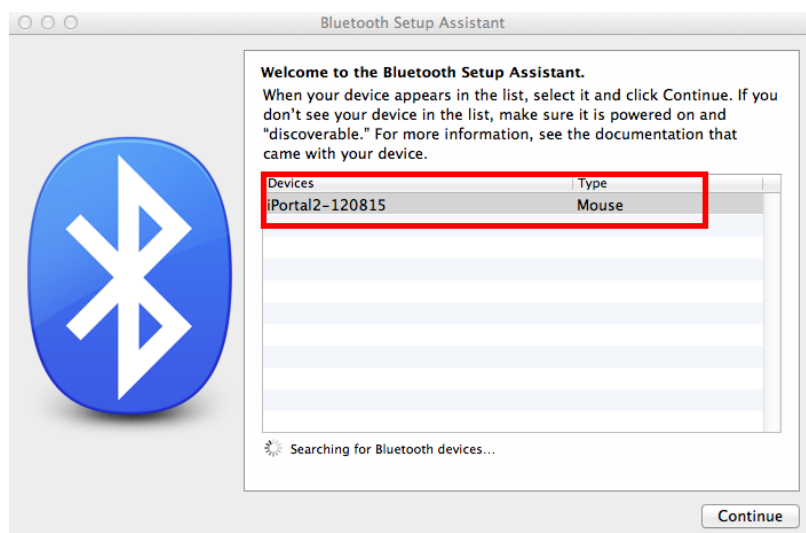


Stap 4

Wacht totdat de iPortal2 wordt weergegeven.

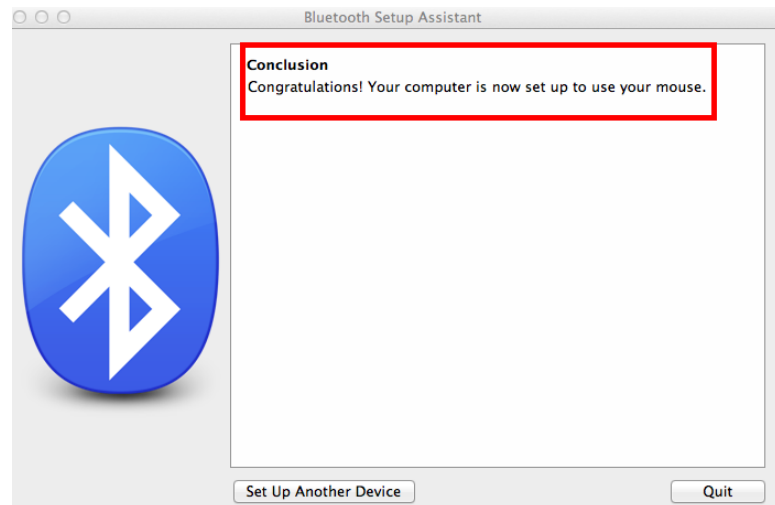
Soms moet u hiervoor de iPortal2 uit- en weer inschakelen.

Als de iPortal2 wordt weergegeven, klikt u op **Continue (Ga door)**.



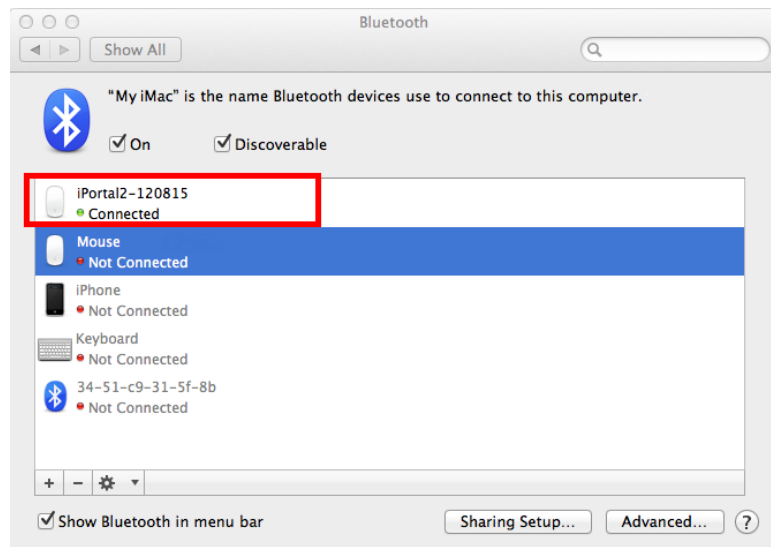
Stap 5

Wacht op het bericht voor de Bluetooth-verbinding en klik vervolgens op **Quit (Stop)**.



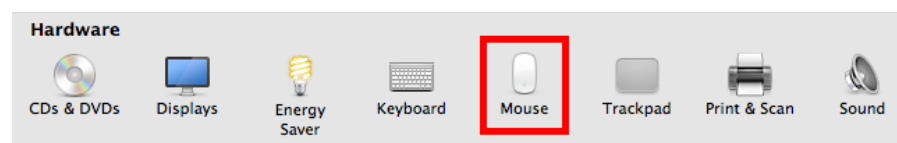
Stap 6

De iPortal2 wordt nu aangegeven als een Bluetooth-apparaat. Ga terug naar het venster System Preferences (Systeemvoorkeuren) door op **Show All (Toon alles)** te klikken.



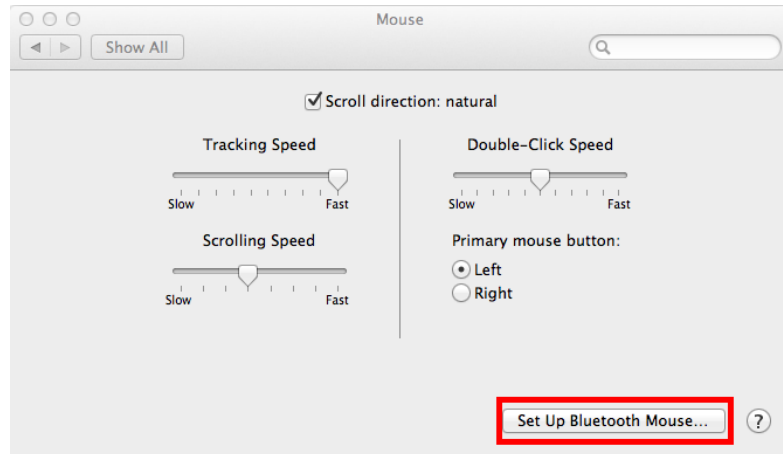
Stap 7

Klik op **Mouse Settings (Muisinstellingen)** in het paneel Hardware.



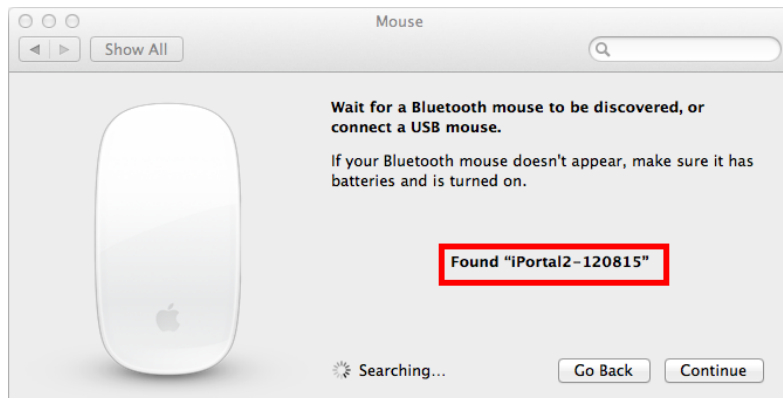
Stap 8

Klik op **Set Up Bluetooth Mouse...** (Configureer Bluetooth-muis).



Stap 9

Wacht totdat de iPortal2 wordt weergegeven en klik dan op **Continue (Ga door)**.

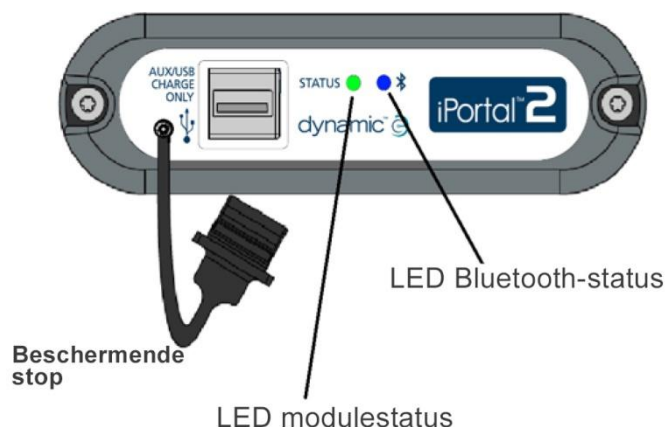


De procedure is nu voltooid en u kunt uw iMac nu bedienen met Mouse Mover (Muisbediening).

4.6. Statuslampjes van de iPortal2

4.6.1. Statuslampje voor draadloze Bluetooth®-verbinding (blauw lampje)

De status van de draadloze Bluetooth®-verbinding wordt aangegeven met een blauw lampje op de iPortal2-module.



Patroon	Status
Aan	Verbinding met ten minste één apparaat
Uit	Bluetooth® uit, geen stroom of alle verbindingen verbroken
Knippert langzaam	Zoeken naar apparaten voor verbinding
Knippert snel	Bezig met maken van verbinding met bekende apparaten of upgrade van firmware wordt uitgevoerd

4.6.2. Statuslampje voor iPortal2-module (groen lampje)

De status van het iPortal2-systeem wordt aangegeven met een groen lampje op de iPortal2-module.

Patroon	Status
Aan	De iPortal2 werkt zonder problemen
Knippert	Er is een interne fout opgetreden. Neem contact op met DYNAMIC CONTROLS.

4.7. Een iOS-toestel opladen

U kunt een iOS-toestel opladen via de Apple USB-poort (zie 4.2) aan de onderzijde van de iPortal2-module. Deze USB-poort is alleen bedoeld voor opladen en kan dus niet worden gebruikt voor het uitwisselen van gegevens.

4.8. Een tweede toestel opladen of van stroom voorzien

Er kan een tweede toestel worden opgeladen of van stroom worden voorzien door het toestel aan te sluiten op de extra USB-oplaadpoort aan de bovenzijde van de iPortal2-module. Deze USB-poort levert alleen stroom.



Zorg dat de beschermkap op zijn plaats zit als u de extra USB-aansluiting niet gebruikt. Het woord "TOP" op de USB-beschermkap verwijst naar de bovenzijde van de USB-aansluiting, niet de bovenzijde van de iPortal2.



LET OP

Niet alle toestellen kunnen via deze poort worden opgeladen. Controleer of uw apparaat wordt opgeladen indien het aangesloten is.



VOORZICHTIG

Er mogen geen Apple-toestellen worden aangesloten op de extra USB-oplaadaansluiting bovenaan. Apple-toestellen mogen alleen worden aangesloten op de USB-aansluiting onderaan. Sluit het apparaat altijd op de juiste USB-poort aan. Er wordt weliswaar geen schade veroorzaakt aan uw toestel of de iPortal2-module, maar de accu van uw toestel wordt alleen opgeladen als u de juiste aansluiting gebruikt.



WAARSCHUWING

De beschermkap die in het bovenstaande schema wordt getoond, moet op zijn plaats zitten indien u de extra USB-oplaadpoort niet gebruikt. Het doel van de beschermkap is om te vermijden dat er vocht en vuil in de extra USB-aansluiting terechtkomt. Indien er water in de USB-aansluiting terechtkomt, zal de module niet beschadigd zijn maar zal deze niet werken tot de aansluiting volledig droog is.

4.9. Ondersteunde afstandsbedieningen en gebruiksmodi

In de volgende tabellen staan de ondersteunde afstandsbedieningen en hoe deze kunnen worden ingesteld om de functie Accessibility (Toegankelijkheid) te gebruiken. Voor meer informatie over het instellen van uw afstandsbediening om met de functie Accessibility te werken, raadpleeg het gedeelte **Snelstartgids voor iPortal Accessibility** (9.1).

4.9.1. DX-/DX2-afstandsbedieningen

Afstandsbediening	iPortal Accessibility gebruiken	Afstandsbediening	iPortal Accessibility gebruiken
DX-ACU3B	Rijprofiel 0	DX-REMG91	ECU1 of rijprofiel 0
DX-REM24SD	ECU1	DX2-REMA-ACS2	Rijprofiel 0
DX-REM34	Rijprofiel 0	DX2-REMB-ACS2	Rijprofiel 0
DX-REM34B	Rijprofiel 0	DX2-REM420	Rijprofiel 0
DX-REM41D	Rijprofiel 0	DX2-REM421	Rijprofiel 0
DX-REM41E	Rijprofiel 0	DX2-REM550*	ECU1 voor schakelaarbediening Rijprofiel 0 voor proportioneel.
DX-REMG90	ECU1	DX2-REM551	ECU1

* De DX2-REM550 kan niet in de joystickmodus worden gebruikt met iPortal.



WAARSCHUWING

De functie iPortal Accessibility wordt door het DX systeem herkend als een "ECU1". Zorg daarom dat er in het systeem geen DX-ECU's zijn geconfigureerd als "ECU1".

4.9.2. Shark-afstandsbedieningen

De volgende Shark-afstandsbedieningen bieden ondersteuning voor de functie Accessibility (Toegankelijkheid), maar hoeven niet in een bepaald profiel te worden ingesteld voor gebruik met de functie. Wel is het zo dat op Shark-systemen de rolstoel moet zijn geblokkeerd door een rijverbod om de functie Accessibility (Toegankelijkheid) te kunnen gebruiken. Raadpleeg de iPortal-installatiehandleiding voor meer informatie.

Afstandsbediening	iPortal Accessibility gebruiken
DK-REMD01	Vereist rijverbodschakelaar. Zie de installatiehandleiding voor meer informatie.

DK-REMD01B	Vereist rijverbodschakelaar. Zie de installatiehandleiding voor meer informatie.
DK-REMD11	Vereist rijverbodschakelaar. Zie de installatiehandleiding voor meer informatie.
DK-REMD11B	Vereist rijverbodschakelaar. Zie de installatiehandleiding voor meer informatie.
DK-REMD21	Vereist rijverbodschakelaar. Zie de installatiehandleiding voor meer informatie.
DK-REMD21B	Vereist rijverbodschakelaar. Zie de installatiehandleiding voor meer informatie.
DK-REMD31	Vereist rijverbodschakelaar. Zie de installatiehandleiding voor meer informatie.
DK-REMD31B	Vereist rijverbodschakelaar. Zie de installatiehandleiding voor meer informatie.

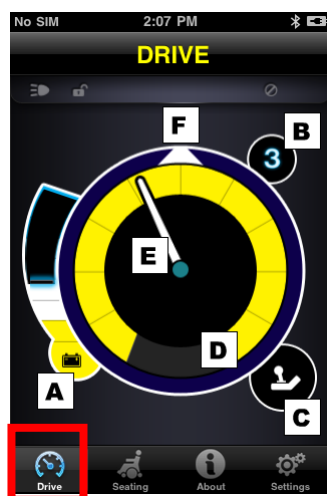
5. iPortal – Dashboard

Het iPortal Dashboard is eenvoudig en intuïtief te gebruiken. Schakel tussen de **Rijmodus** en **Zittingmodus** op uw afstandsbediening. Het Dashboard zal volgen.

Om naar het menuscherm **Over** of **Instellingen** te gaan, tikt u eenvoudig op een pictogram onder de navigatiebalk onderaan uw scherm.



5.1. Rijmodus

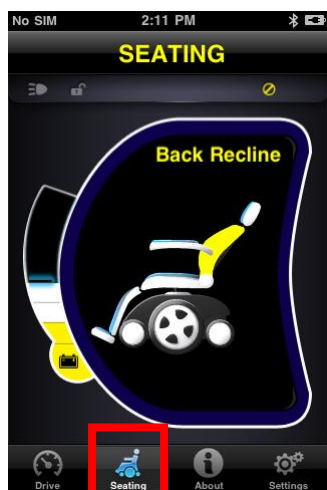


Om over te schakelen naar de **Rijmodus**, stelt u uw afstandsbediening in op de Rijmodus en Dashboard zal volgen.

In Rijmodus geeft Dashboard de volgende informatie weer:

- A Accustatus rolstoel
- B Rijprofiel
- C Indicator hoofdafstandsbediening / afstandsbediening begeleider
- D Instelling snelheidspotentiometer
- E Snelheid
- F Kompas (alleen iPhone 3GS of later)

5.2. Zittingmodus



Om over te schakelen naar de **Zittingmodus**, stelt u uw afstandsbediening in op de Zittingmodus en Dashboard zal volgen.

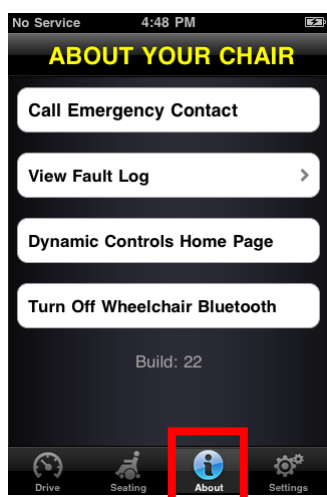
In Zittingmodus geeft Dashboard de volgende informatie weer:

- Accustatus rolstoel
- Het actieve deel van de zitting wordt gemarkeerd
- De afbeelding knippert terwijl de zitting beweegt

Opmerking Op bepaalde systemen moet u mogelijk op Zitting tikken op de navigatiebalk onderaan het scherm van de toepassing.

Let op: de bovenstaande grafische afbeeldingen kunnen niet goed worden weergegeven voor systemen met de DX-REM24SD- en DX2-stroommodule (met zittingactuators).

5.3. Het menu Over



Om naar het menu **Over** te gaan, tikt u op het pictogram Over op de navigatiebalk onderaan uw scherm.

In het menu **Over uw rolstoel** zijn de volgende opties beschikbaar:

1. Een vooraf ingesteld noodcontactnummer bellen (alleen iPhone).
2. Raadpleeg het foutenlogboek van uw rolstoel. Tik op een item om een korte beschrijving en voorgestelde handelingen te zien.
3. Ga naar de startpagina van DYNAMIC CONTROLS¹. Ga naar product en productinformatie.
4. Schakel de draadloze Bluetooth-verbinding uit in de iPortal2-module. De Bluetooth-verbinding blijft inactief tot u uw rolstoel opnieuw inschakelt.



VOORZICHTIG

Op plaatsen waar draadloze verbindingen verboden zijn, moet u **Airplane Mode (Vliegtuigmodus)** op AAN zetten op uw iPhone.



VOORZICHTIG

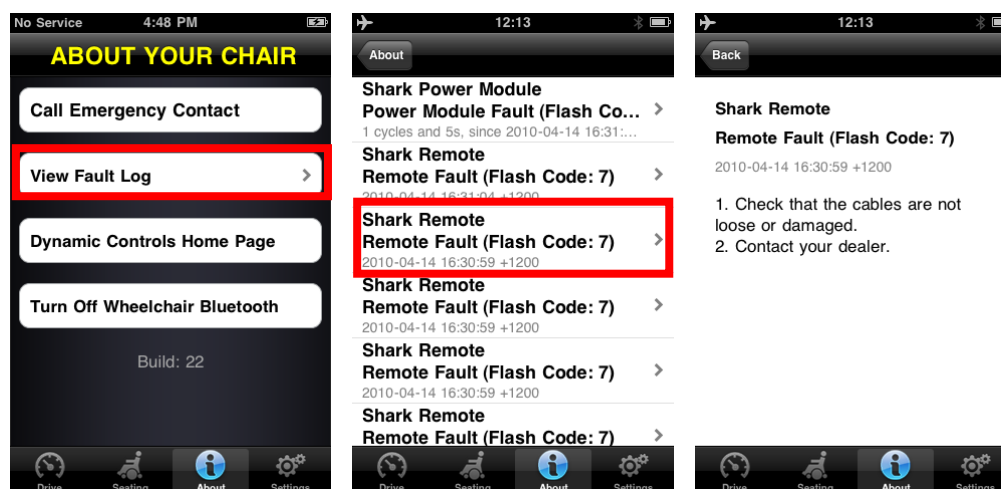
Zet uw rolstoel niet uit en weer aan indien u op een plaats bent waar draadloze verbindingen niet toegestaan zijn, tenzij het om een noodgeval gaat. Wanneer de stroom is ingeschakeld op de afstandsbediening, activeert de iPortal2-module de draadloze Bluetooth-verbinding en wordt er een iOS-toestel gezocht om verbinding mee te maken. Indien u de rolstoel uit en aan zet, wordt de status Bluetooth® uitgeschakeld, die u eerder in Dashboard instelde, gereset.

Een vooraf ingesteld noodcontactnummer bellen (alleen iPhone):

- Tik in het menu **Over** op **Noodcontact bellen**.
- Uw iPhone belt het nummer.

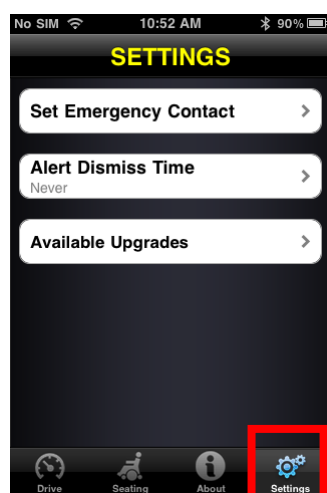
Om het foutenlogboek van uw rolstoel te raadplegen:

- Tik in het menu **Over** op **Foutenlogboek bekijken**.
- Tik op een fout in de lijst voor meer informatie over de fout.



De meest recente fout wordt bovenaan de foutenlijst weergegeven.

5.4. Menu instellingen



Om naar het menu **Instellingen** te gaan, tikt u op het pictogram Instellingen op de navigatiebalk onderaan uw scherm.

In het menu Instellingen zijn de volgende opties beschikbaar:

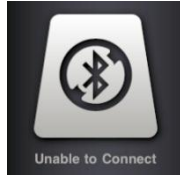
1. Stel een noodcontactnummer in om te bellen in een noodgeval (alleen iPhone).
2. Pas de duur aan voor het weergeven van Waarschuwingen op het scherm.
3. Kijk of er nog nieuwe updates zijn.

Om een noodcontactnummer in te stellen (alleen iPhone):

- Tik in het menu **Instellingen** op **Noodcontact instellen**.

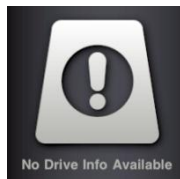
- Selecteer een contact als Noodcontact.
- Selecteer het nummer dat moet worden gebeld (een contact kan meer dan één nummer hebben).

5.5. Systeemberichten



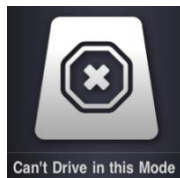
Kan geen verbinding maken

U moet uw Bluetooth®-verbinding instellen. Zet uw rolstoel aan en uit en wacht 30 seconden om een nieuwe verbinding te maken. Indien het bericht blijft bestaan, controleert u of het iOS-toestel is gekoppeld met de iPortal2 (raadpleeg **Stap 2 – koppel de iPortal2 en het iOS-toestel** in de sectie **De iPortal2 instellen met uw iOS-toestel**).



Geen rij-informatie beschikbaar

De accu van uw rolstoel wordt mogelijk opgeladen. Indien dit bericht snel weer verdwijnt, hoeft u er geen aandacht aan te besteden. Indien het bericht blijft staan, dient u een erkende dealer te raadplegen.



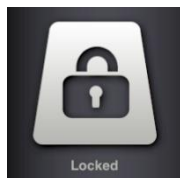
Kan niet rijden in deze modus

Uw afstandsbediening is in een modus die rijden niet toestaat. Selecteer een rijprofiel op uw afstandsbediening. Dit scherm wordt weergegeven tijdens het opladen van uw rolstoel.



OONAPU gedetecteerd

OONAPU betekent Ot Of Neutral At Power Up (Niet In Neutraal Tijdens Opstarten) Uw afstandsbediening staat niet in de neutrale positie, en u probeert uw systeem op te starten. Dit is een beveiligingsfunctie. Plaats uw afstandsbediening in de neutrale positie en probeer opnieuw.

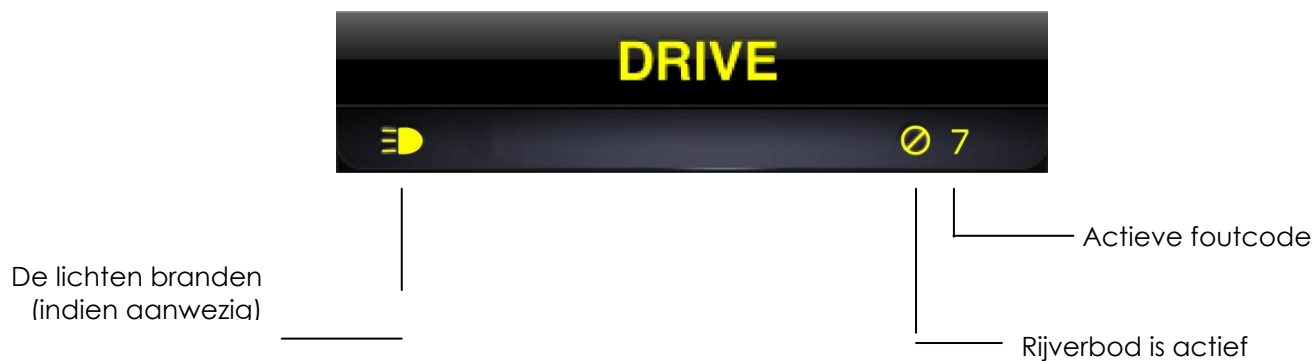


Vergrendeld

Het bedieningsysteem van uw rolstoel is vergrendeld. Volg de normale procedure om uw systeem te ontgrendelen.

5.6. Statuspictogrammen

In de modus Rijden en Zitting, zijn er drie pictogrammen zichtbaar bovenaan het Dashboard scherm. Indien de pictogrammen inactief zijn, worden ze in het grijs weergegeven. Indien deze actief zijn, worden ze in het geel weergegeven. Er verschijnt ook een nummer dat een foutcode aangeeft indien er een fout actief is op het bedieningssysteem van de rolstoel.



LET OP



Niet elke functie is beschikbaar op elk toestel. De kompasfunctie is bijvoorbeeld alleen beschikbaar op de iPhone 3GS of een latere versie, en het noodcontactnummer is alleen beschikbaar op een iPhone en niet op een iPod touch of iPad. De vergrendelingsstatus voor de rolstoel is niet op alle DX-afstandsbedieningen beschikbaar. Voor meer informatie over een specifieke installatie kunt u contact opnemen met een erkende dealer of met DYNAMIC CONTROLS.

LET OP



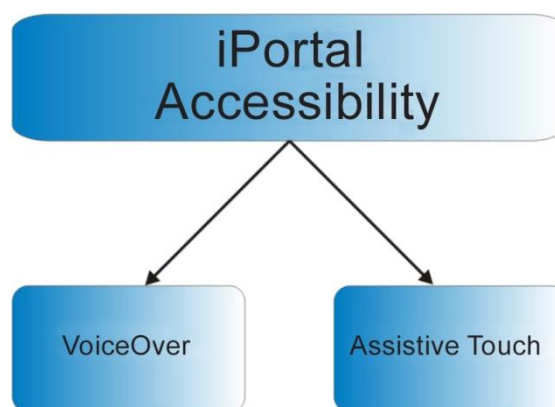
Dashboard kan alleen informatie weergeven die het ontvangt van het besturingssysteem van uw rolstoel. Dashboard verzendt geen informatie terug naar uw bedieningssysteem.

6. iPortal – Accessibility (Toegankelijkheid)

De iPortal-functie Accessibility (Toegankelijkheid) is een optionele upgrade* voor iPortal2 waardoor u het iOS-toestel kunt bedienen met een DX-/DX2- of Shark-afstandsbediening. Rolstoelgebruikers met beperkte handbewegingen kunnen iOS-toestellen bedienen met deze functie. iPortal Accessibility is zeer eenvoudig te configureren en kan in één of twee modi werken:



- met Apple VoiceOver, of
- met Apple AssistiveTouch



Uw iOS-toestel kan eenvoudig omschakelen tussen de twee gebruiksmodi. U kunt de modus kiezen afhankelijk van wat u wilt bereiken en wat voor u het aangenaamst is.

LET OP



Er is geen herprogrammering met de Wizard vereist voor de functie Accessibility.

* De iPortal-functie Accessibility (Toegankelijkheid) is een optionele software-upgrade voor de iPortal2 die u kunt kopen in de AppStore via 'In App Purchase' (In App Aankopen) met de Dashboard-toepassing. De iPortal2 is ook beschikbaar met de functie Accessibility (Toegankelijkheid) die al in de fabriek wordt geïnstalleerd (Dynamic Controls-onderdeelnr: **DJ-BTINT-ACC**). Raadpleeg uw dealer/behandelende arts voor meer informatie.

Voor het gebruik van de functie Accessibility (Toegankelijkheid) is mogelijk een upgrade van de iPortal2-firmware vereist. Indien dit het geval is, gaat u eerst naar iTunes en downloadt u daar de laatste versie van Dashboard. Raadpleeg vervolgens de sectie **Na het** downloaden op pagina 16 om de iPortal2-firmware bij te werken.

Indien de firmware van de iPortal2-module recent is en de iPortal Dashboard-toepassing u niet om een upgrade van de firmware van de iPortal2-module vraagt, kunt u verdergaan naar de sectie **iPortal Accessibility (Toegankelijkheid) activeren** (4.3.4).

6.1. iPortal Accessibility gebruiken met Apple VoiceOver

Met iPortal Accessibility in combinatie met Apple VoiceOver kunt u de meeste functies van de iOS-toestellen gebruiken dankzij de afstandsbediening of het speciale invoerapparaat. Met deze functie en VoiceOver van uw iOS-toestel kunt u het iOS-toestel bedienen voor de volgende functies: Links, Rechts, Enter, Start en invoeren van alfanumerieke tekens. iPhone gebruikers kunnen dankzij deze functie zelfs oproepen maken.

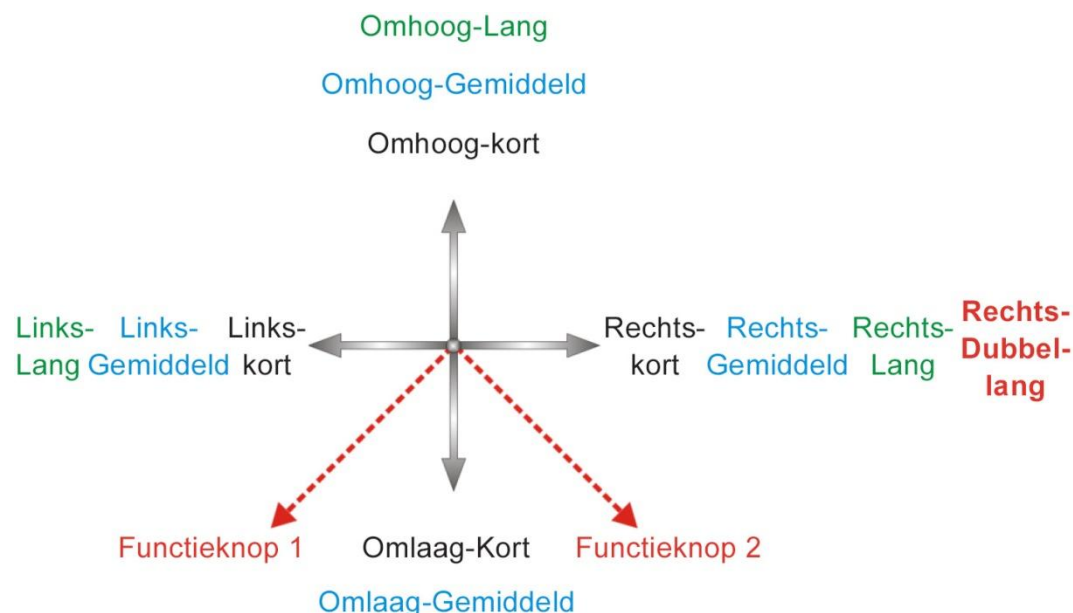
6.1.1. Joystickbediening

Indien u iPortal Accessibility (Toegankelijkheid) gebruikt met VoiceOver, zijn er vier soorten joystickbediening die u moet leren:

- 1) **Kort:** bij deze bediening wordt de joystickpositie gedurende minder dan 1s aangehouden.
- 2) **Gemiddeld:** bij deze bediening wordt de joystickpositie gedurende 1s tot 2s aangehouden.
- 3) **Lang:** bij deze bediening wordt de joystickpositie gedurende 2 tot 4 seconden aangehouden.
- 4) **Dubbel-lang:** bij deze bediening wordt de joystickpositie gedurende meer dan 4 seconden aangehouden.

Deze bedieningen worden in de onderstaande afbeelding getoond. Het doel van elke bediening wijzigt naargelang de Modus (Navigatie, Tekstinvoer, Nummerinvoer) zoals beschreven in de volgende delen.

Let op dat de getoonde bedieningen met de diagonale rode lijnen geen joystickbedieningen zijn. Dit zijn alternatieve modusacties die worden beschreven in sectie **9.2 Alternatieve modusacties**.



LET OP

Om te vermijden dat het iOS-toestel in slaapstand gaat, moet u de automatische vergrendeling (**Settings (Instellingen) -> General (Algemeen)**) instellen op **Never (Nooit)**.

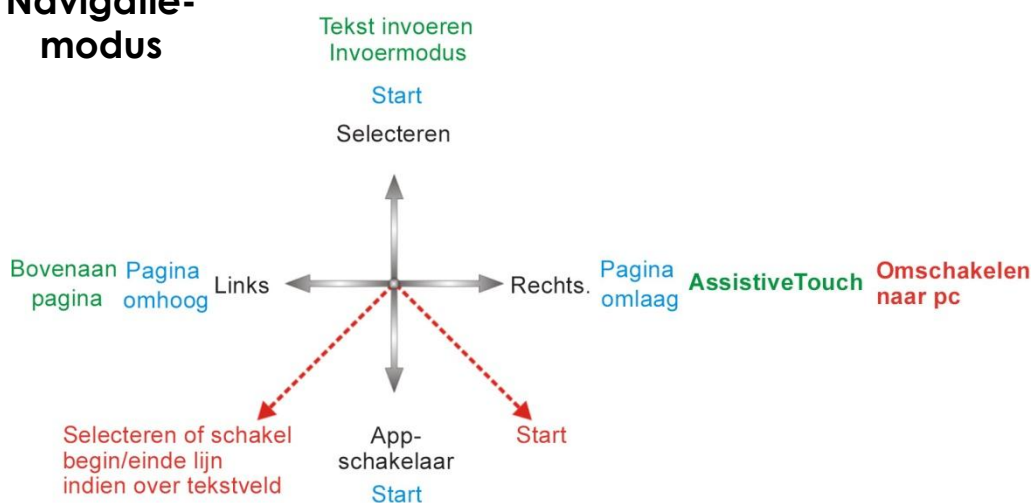
6.1.2. Navigatiemodus

Met de **Navigatiemodus** kunt u via de schermen van het iOS-toestel navigeren en verschillende toepassingen op het iOS-toestel openen. De joystickbedieningen en iOS-toestelacties voor deze modus zijn als volgt:

Joystickbediening	iOS-toestelactie
Links-kort	Aanwijzer links verplaatsen
Rechts-kort	Aanwijzer rechts verplaatsen
Omhoog-kort	Selecteren
Omlaag-Kort	App-schakelaar
Links-Gemiddeld	Pagina omhoog
Rechts-Gemiddeld	Pagina omlaag
Omhoog-Gemiddeld	Start
Omlaag-Gemiddeld	Start
Links-Lang	Bovenaan pagina
Rechts-Lang	AssistiveTouch
Omhoog-Lang	"Tekstmodus" openen
Omlaag-Lang	Geen handeling
Rechts-Dubbel-lang	Omschakelen naar pc

Het onderstaande schema geeft de joystickbewegingen weer voor de bovenstaande tabel. Merk op dat de rode handelingen verwijzen naar de alternatieve opties 'Selecteren' en 'Start', afhankelijk van de modus waarin u zich bevindt (navigatie, tekst, enz.) en de afstandsbediening die u gebruikt. Raadpleeg voor meer informatie de sectie **9.2 Alternatieve modusacties**.

Navigatie- modus



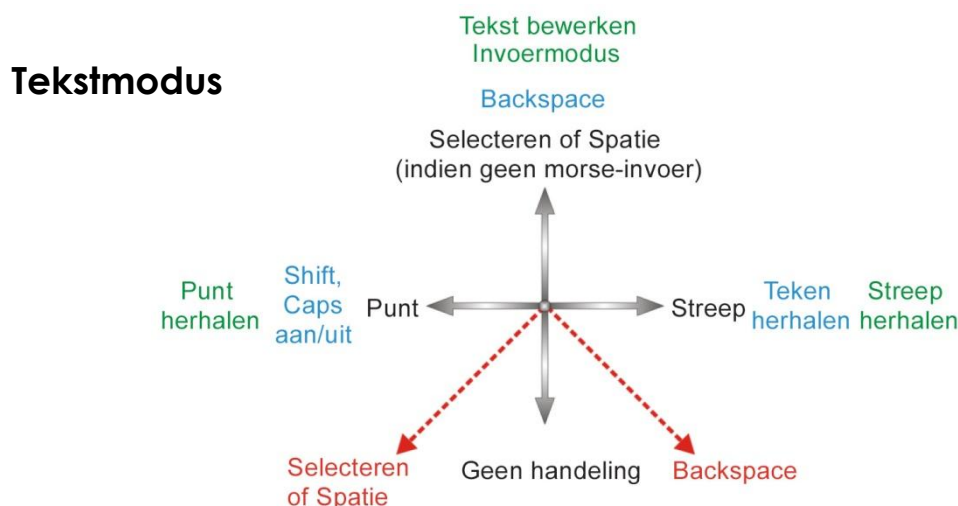
6.1.3. Tekstmodus

Tekstmodus wordt gebruikt voor tekstinput voor bepaalde toepassingen van uw iOS-toestel, zoals het schrijven van berichten, opmerkingen, zoeken in iTunes, enz. Dit is een sneller alternatief voor het gebruik van het toetsenbord op het scherm van het iOS-toestel. Morsecode wordt gebruikt om tekst naar uw iOS-toestel in te voeren in tekstmodus. Deze modus wordt geactiveerd door de joystick "Omhoog-Lang" te houden. De joystickbedieningen en iOS-toestelacties voor deze modus zijn als volgt:

Joystickbediening	iOS-toestelactie
Links-kort	Morsecode punt
Rechts-kort	Morsecode streep
Omhoog-kort	Teken bevestigen: voert het huidige Morseteken in of een spatie indien er geen teken is geselecteerd
Omlaag-Kort	Laatst ingevoerde teken wissen
Links-Gemiddeld	Opeenvolgende functies : Shift, Caps lock aan, Caps lock uit
Rechts-Gemiddeld	Herhaal laatste morseteken
Omhoog-Gemiddeld	Backspace
Omlaag-Gemiddeld	Geen handeling
Links-Lang	Morsecode punt herhalen
Rechts-Lang	Morsecode streep herhalen
Omhoog-Lang	"Tekstmodus" verlaten
Omlaag-Lang	Geen handeling
Midden-Lang	Annuleert huidig morseteken

Indien u de joystick gedurende 1s tot 2s gecentreerd houdt, wordt het laatst ingevoerde morseteken gewist indien het niet geselecteerd is.

Het onderstaande schema geeft de joystickbewegingen weer voor de bovenstaande tabel. Merk op dat de rode handelingen verwijzen naar de alternatieve opties 'Selecteren' en 'Start', afhankelijk van de modus waarin u zich bevindt (navigatie, tekst, enz.) en de afstandsbediening die u gebruikt. Raadpleeg voor meer informatie de sectie **9.2 Alternatieve modusacties**.



De morsecode voor het invoeren van tekstekens wordt hieronder gegeven:

Teken	Code	Teken	Code
a	•-	n	-•
b	-•••	o	---
c	-•-•	p	•---•
d	-••	q	---•-
e	•	r	•-•
f	••-•	s	•••
g	--•	t	-
h	••••	u	••-
i	••	v	•••-
j	•---	w	•--
k	-•-	x	-••-
l	•-••	y	-•---
m	--	z	---••
enter (CR)	•-•-	punt	•-•-•-
komma	--••--	\$	-•••-•
?	••---••	!	-•-•---
&	-•••--	/	-•••-•
"	•-••-•	,	•-----
@	•-•-•-•	-	••---•-
;	•••-•	:	---••••
-	-••••-	=	-•••-
+	•-•-•	*	•-•••
(•••-•-•)	-••-•-•
1	•-----	6	-••••
2	••-•---	7	--•••
3	••••--	8	---••
4	••••-	9	-----•
5	•••••	0	-----

6.2. iPortal Accessibility gebruiken met Apple AssistiveTouch

Met iPortal Accessibility in combinatie met Apple AssistiveTouch kunt u alle functies van de iOS-toestellen gebruiken dankzij de afstandsbediening of het speciale invoerapparaat.

iPortal Accessibility met AssistiveTouch biedt u een intuïtieve, eenvoudig aan te leren, aanwijzergestuurde aanpak voor het navigeren naar, selecteren van en uitvoeren van toepassingen op uw iOS-toestel.

AssistiveTouch met de AssistiveTouch aanwijzer, de blauwe cirkel in de afbeeldingen rechts, kan worden gebruikt voor:



- Omhoog, omlaag, links en rechts door de schermen navigeren
- Een aanraking te simuleren om een item te selecteren
- Een schuif- of sleepbeweging uitvoeren met 2, 3, 4 of 5 vingers
- Een knijpbeweging uitvoeren
- Uw eigen bewegingen maken
- Het scherm vergrendelen
- Het scherm draaien
- Het volume aanpassen
- Schudden met het iOS-toestel simuleren
- Een druk op de Startknop simuleren

De rest van dit deel toont u hoe u AssistiveTouch op uw iOS-toestel inschakelt en hoe u enkele functies met de joystick of ander speciaal invoerapparaat gebruikt.



LET OP

AssistiveTouch is alleen beschikbaar voor iOS-toestellen die iOS 5 (of nieuwer) van Apple als besturingssysteem hebben. Raadpleeg de documenten van Apple voor meer informatie (www.apple.com/support).

6.2.1. AssistiveTouch inschakelen

Om AssistiveTouch in te schakelen houdt u de joystick gedurende twee seconden naar rechts. Om terug te keren naar VoiceOver, houdt u de joystick opnieuw gedurende twee seconden naar rechts.

6.2.2. Bewegen en selecteren met de AssistiveTouch aanwijzer

6.2.2.1. Muisklikmodus en modus aanwijzer verplaatsen

De joystick kan in twee modi werken:

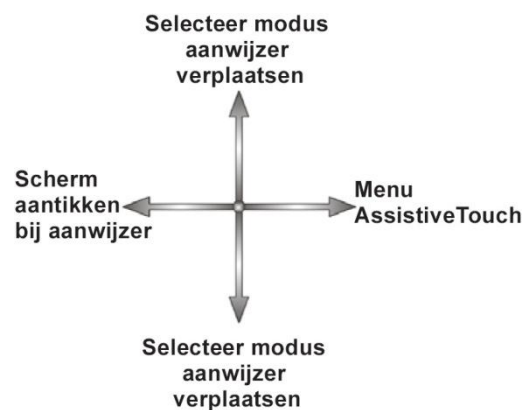
- Muisklik
- Aanwijzer verplaatsen

In de muisklikmodus (de standaardmodus) kunt u de joystick gebruiken om op het scherm te tikken, het AssistiveTouch-menu te openen of de modus te wijzigen in de modus Aanwijzer verplaatsen. Wanneer de modus aanwijzer verplaatsen is geselecteerd, kunt u de joystick gebruiken om de aanwijzer over het scherm te laten bewegen. De joystick keert automatisch terug naar de muisklikmodus vanuit de modus voor aanwijzer verplaatsen indien deze gedurende iets minder dan één seconde in de neutrale positie wordt gehouden.

De onderstaande tabellen geven een samenvatting van de modi en de iOS-toestelacties.

Muisklikmodus

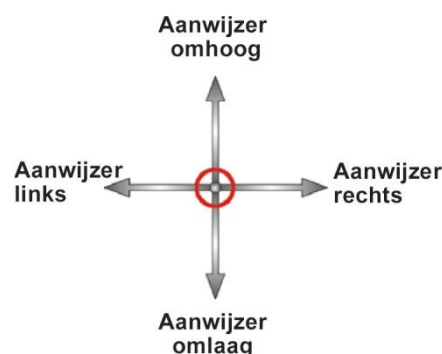
Joystickbediening	iOS-toestelactie
Minder dan 1 seconde aangehouden	Scherm aantikken bij aanwijzer
Gedurende 2 seconden of langer aangehouden	Selecteren en houden
Rechts.	Menu AssistiveTouch openen
Rechts gedurende 4 seconden of langer	Omschakelen naar Mouse Mover (Muisbediening) (indien ingeschakeld en aangesloten. Zie 7 iPortal – Mouse Mover (Muisbediening) voor meer informatie)
Rechts gedurende 2 seconden of langer	Schakelen tussen VoiceOver en AssistiveTouch



Omhoog	Selecteer modus aanwijzer verplaatsen
Omlaag	Selecteer modus aanwijzer verplaatsen

Modus aanwijzer verplaatsen

Joystickbediening	iOS-toestelactie
Links	Aanwijzer links verplaatsen
Rechts.	Aanwijzer rechts verplaatsen
Omhoog	Aanwijzer omhoog verplaatsen
Omlaag	Aanwijzer omlaag verplaatsen
Pauze in neutraal	Terugkeren naar muisklikmodus



6.2.2.2. De aanwijzer verplaatsen

Om de aanwijzer over het scherm te bewegen:

- schakel om van de muisklikmodus naar de modus voor het verplaatsen van de aanwijzer door eerst omhoog of omlaag te bewegen
- beweeg de joystick in de gewenste richting

Zolang u de joystick blijft bewegen, zal de aanwijzer blijven bewegen. Wanneer u de joystick terug in de neutrale positie laat gedurende langer dan de uitvaltijd (minder dan 1 seconde), keert de modus terug naar de muisklikmodus.



LET OP

- Hoe langer u de joystick uit neutraal houdt in een bepaalde richting, hoe sneller de aanwijzer zal bewegen.
- De eerste keer dat 'aanwijzer bewegen' wordt geactiveerd na het uit- en inschakelen, gaat de iPortal2 er van uit dat er een 'Proximity Head Control' (zie hieronder) aanwezig is, en totdat aanwijzer omlaag bewegen voor het eerst wordt gebruikt, zal 'aanwijzer omhoog bewegen' de richting bedienen zoals bij 'Proximity head controls' hieronder.

6.2.2.3. De aanwijzer bewegen met een Proximity Head Control

De aanwijzer over het scherm bewegen met de Proximity Head Control:

- wijzig van muisklikmodus naar de modus aanwijzer bewegen door het middelste plaatje even te activeren
- verplaats de aanwijzer in de gewenste richting door de middelste, linkse of rechtse plaatjes te activeren
- de verticale richting van de aanwijzer wordt ingeschakeld telkens het middelste plaatje wordt geactiveerd. Indien de aanwijzer bijvoorbeeld omhoog beweegt, beweeg uw hoofd dan kort even weg van het middelste plaatje en dan terug om de aanwijzer omlaag te doen bewegen.

Zolang u de linker-, rechter- en middenplaatjes activeert, zal de aanwijzer blijven bewegen. Wanneer u de plaatjes niet activeert gedurende langer dan de uitvaltijd, keert de modus terug naar de muisklikmodus.

6.2.2.4. Aanwijzersnelheid

De snelheid waarmee de aanwijzer over het scherm beweegt, hangt af van de instelling van de **Aanwijzersnelheid**. Indien u de aanwijzersnelheid niet goed vindt, kunt u deze wijzigen door op de Startpagina te selecteren:

Settings (Instellingen) → General (Algemeen) → Accessibility (Toegankelijkheid) → AssistiveTouch

Schuif de schuifknop naar de gewenste aanwijzersnelheid – links is traagst, rechts is snelst.



6.2.2.5. Tik op / Selecteer

Om op een item te tikken of het te selecteren, simuleert AssistiveTouch een vingertik op het scherm indien u in de muisklikmodus zit (standaard) en wanneer u de joystick tijdelijk naar links beweegt (of het linker plaatje op de proximity head control).

Om een tik aan te geven, wijzigt de aanwijzer van een cirkel naar een cirkel in een cirkel.

Om op een item te tikken, plaatst u de aanwijzer op het item en tikt u na een seconde op het item door de joystick even naar links te bewegen.



6.2.2.6. Bladeren

Met AssistiveTouch kunt u items op uw iOS-toestel verplaatsen en bewegen met

behelp van een langere tikken/selecteren-bediening. Voor verplaatsen en bladeren moet een item worden geselecteerd en vastgehouden, verplaatst en daarna losgelaten. Om een item vast te houden in plaats van er gewoon op te tikken, houdt u de joystick gedurende langer dan 2 seconden naar rechts tot u een 'tjirp'-geluid hoort.

In het onderstaande voorbeeld slepen we pagina 3 van de Startpagina naar rechts zodat we pagina 2 kunnen zien:

- 1) **Verplaatsen:** wijzig de modus naar aanwijzer verplaatsen en plaats de aanwijzer aan de linkerkzijde van het scherm. Laat de joystick opnieuw los in de neutrale positie.
- 2) **Vasthouden:** beweeg de joystick na ongeveer twee seconden naar links en houd dit gedurende enkele seconden aan.
- 3) **Slepen:** sleep de pagina naar rechts door de joystick naar rechts te bewegen.
- 4) **Loslaten:** breng de joystick terug in de neutrale positie en beweeg deze na enkele seconden even naar links.



6.2.2.7. Tekstinvoer

Tekst toevoegen is eenvoudig met AssistiveTouch. Met het toetsenbord op het scherm beweegt u de aanwijzer naar de juiste toets en selecteert u deze door de joystick kort naar links te bewegen.

Denk er aan de aanwijzer in een verticale richting te bewegen (om de modus aanwijzer verplaatsen te selecteren) nadat u een toets hebt geselecteerd, zodat u de aanwijzer opnieuw kunt verplaatsen.



6.2.3. Het menu AssistiveTouch



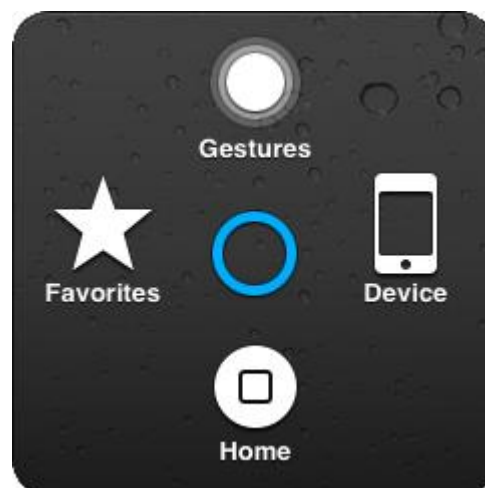
LET OP

De volgende informatie is gebaseerd op iOS 5 van Apple. De schermen voor andere versies zien er misschien iets anders uit, maar de werking is nauwelijks anders.

6.2.3.1. Overzicht

Het menu AssistiveTouch kan worden weergegeven voor de joystick kort naar rechts te bewegen (of door het rechterplaatje te activeren op de Proximity Head Control van Dynamic Controls). Het menu wordt in de afbeelding rechts getoond, en geeft de volgende verdere menu's en acties:

- Bewegingen
- Start
- Toestel
- Favorieten



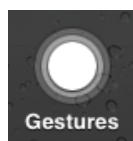
Een menu-item selecteren

Gebruik de AssistiveTouch aanwijzer om een menu-item te selecteren. Vergeet niet de aanwijzer eerst omhoog of omlaag te bewegen om de modus aanwijzer bewegen te selecteren. Wanneer het gewenste menu-item blauw wordt, kunt u dit selecteren door de joystick in de neutrale positie te plaatsen gedurende meer dan twee seconden en daarna de joystick kort naar links te bewegen.

Het menu AssistiveTouch sluiten

Om het menu AssistiveTouch te sluiten, beweegt u de joystick kort naar links of rechts.

6.2.3.2. Bewegingen



Het menu Bewegingen is een handig instrument om acties te simuleren waarvoor meer dan één vinger vereist is, zoals snel schuiven of slepen.

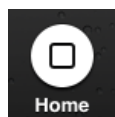
Wanneer u één van de bewegingen selecteert zoals rechts getoond, zal de AssistiveTouch aanwijzer het overeenkomstig aantal cirkels op het scherm weergeven, zoals hieronder getoond.

Om te slepen of snel te schuiven, volgt u de procedure **Bewegen, Vasthouden, Slepen, Loslaten** zoals eerder beschreven in **6.2.2.6 Bladeren**.

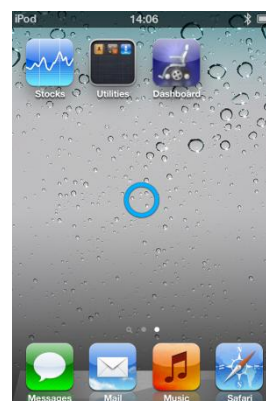




6.2.3.3. Start



Selecteer het pictogram Start in het menu AssistiveTouch om terug te keren naar de Startpagina.



6.2.3.4. Toestel



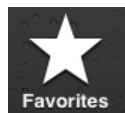
Wanneer u **Toestel** selecteert in het menu AssistiveTouch, wordt een submenu weergegeven met de volgende items:

- Scherm draaien* - het scherm naar links, rechts, liggend of ondersteboven draaien
- Scherm vergrendelen - het scherm vergrendelen
- Volume omhoog – het volume verhogen
- Volume omlaag – het volume verlagen
- Schudden* - het toestel schudden



* Indien de toepassing de handeling toestaat.

6.2.3.5. Favorieten



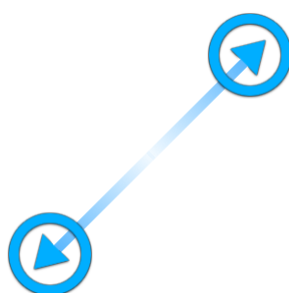
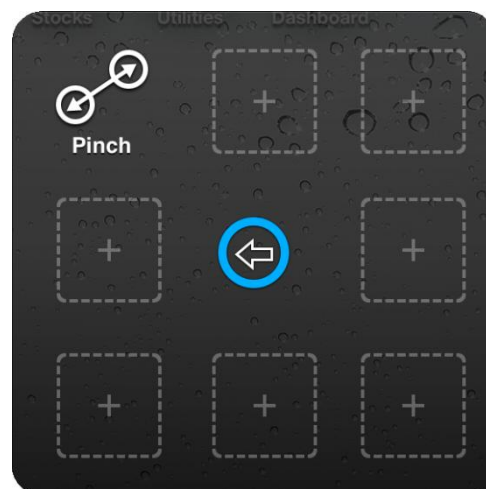
Wanneer u **Favorieten** selecteert, wordt een submenu weergegeven met de knijpactie. De lege vakken met het plusteken (+) worden gebruikt als vakjes om uw eigen bewegingen te maken en op te slaan.

De knijpactie gebruiken

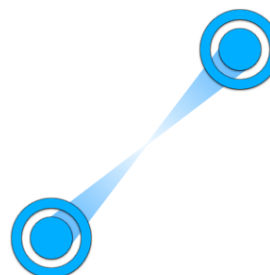
De knijpactie wordt gebruikt voor in of uit te zoomen in toepassingen zoals foto's, kaarten of tekstdocumenten.

De actie werkt in twee modi:

- Modus aanwijzer verplaatsen
- Zoommodus



Modus aanwijzer verplaatsen



Zoommodus

Na het selecteren van de knijpactie in Favorieten, gaat de scherm-aanwijzer naar de modus aanwijzer verplaatsen zoals hierboven links getoond. In deze modus kunt u de aanwijzer op het punt plaatsen waar u wilt in- of uitzoomen. Wanneer de aanwijzer op de juiste plaats staat, schakelt u over naar zoommodus door de joystick kort naar links te bewegen. De aanwijzer wijzigt zoals bovenaan rechts getoond.

- Beweeg de joystick omhoog om in te zoomen.
- Beweeg de joystick omlaag om uit te zoomen.
- Om terug te keren naar de modus aanwijzer bewegen, beweegt u de joystick naar links.
- Om de knijpactie te beëindigen, beweegt u de joystick naar rechts.

7. iPortal – Mouse Mover (Muisbediening)

Met de functie Mouse Mover (Muisbediening) kan de joystick van de elektrische rolstoel of een ander speciaal invoerapparaat worden gebruikt om de muisaanwijzer van uw pc of laptop te verplaatsen.

De functie werkt via een draadloze Bluetooth-verbinding tussen de iPortal2 en uw laptop of pc. U kunt Mouse Mover (Muisbediening) alleen gebruiken als u de functie eerst inschakelt op de iPortal2 (als dat nog niet is gebeurd). Dit hoeft u maar één keer te doen. Vervolgens moet u een Bluetooth-verbinding instellen tussen de iPortal2 en uw laptop/pc (hoeft ook maar één keer). Als uw laptop/pc geen ondersteuning biedt voor Bluetooth, kunt u een Bluetooth-dongle kopen die u kunt aansluiten op een vrije USB-poort op uw laptop/pc. Zie **Stap 5 - activeer optioneel de iPortal-functie Mouse Mover (Muisbediening)** voor meer informatie over het inschakelen van de iPortal-functie Mouse Mover (Muisbediening).



7.1. Mouse Mover (Muisbediening) gebruiken

Met de functie Mouse Mover (Muisbediening) kunt u iPortal2 gebruiken om de muisaanwijzer op uw pc of laptop te bedienen. De functie heeft twee modi: **muisklik** en **muisaanwijzer verplaatsen**.

7.1.1. Muisklikmodus

De muisklikmodus is de standaardmodus van Mouse Mover (Muisbediening).

In de muisklikmodus kunt u de volgende muisbewerkingen uitvoeren:

- met de linkermuisknop klikken
- met de rechtermuisknop klikken
- selecteren en slepen
- omschakelen naar iOS-toestel
- omschakelen naar modus voor verplaatsen van aanwijzer

Met de linkermuisknop klikken

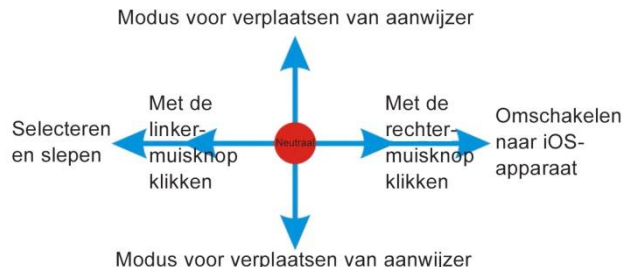
Duw de joystick naar links om met de linkermuisknop te klikken.

Met de rechtermuisknop klikken

Duw de joystick naar rechts om met de rechtermuisknop te klikken.

Omschakelen naar iOS-toestel

Om de bediening terug te geven aan een iOS-toestel, houdt u de joystick meer dan vier seconden naar rechts. Zie **iPortal Mouse Mover (Muisbediening)** en Accessibility (Toegankelijkheid) voor



meer informatie.

Selecteren en slepen

Beweeg en houd de joystick ongeveer twee seconden naar links om te selecteren en te slepen.

Omschakelen naar modus voor verplaatsen van aanwijzer

Als u wilt omschakelen naar de modus voor het verplaatsen van de muisaanwijzer, beweegt u eerst omhoog of omlaag en vervolgens in de richting waarin u de muisaanwijzer wilt verplaatsen.

7.1.2. Modus voor verplaatsen van aanwijzer

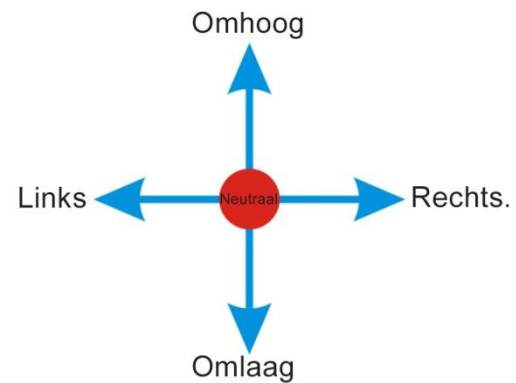
In deze modus gebruikt u de joystick om de positie van de muisaanwijzer op uw pc of laptop te bepalen.

Modus inschakelen en gebruiken

Als u wilt omschakelen naar de modus voor het verplaatsen van de muisaanwijzer, beweegt u eerst omhoog of omlaag en vervolgens in de richting waarin u de muisaanwijzer wilt verplaatsen.

Terugkeren naar muisklikmodus

Als u terug wilt naar de muisklikmodus, laat u de joystick minimaal één seconde in de neutraalstand staan.



8. iPortal Mouse Mover (Muisbediening) en Accessibility (Toegankelijkheid)

U kunt de iPortal-functies Mouse Mover (Muisbediening) en Accessibility (Toegankelijkheid) gelijktijdig inschakelen op de iPortal2, zodat u optimaal toegang hebt tot uw pc, laptop en iOS-toestellen.

Als de functies Mouse Mover (Muisbediening) en Accessibility (Toegankelijkheid) zijn ingeschakeld op de iPortal2, kunt u met een simpele joystickbeweging schakelen tussen het navigeren en bedienen van verschillende apparaten. Als u bijvoorbeeld Mouse Mover (Muisbediening) gebruikt om uw laptop te bedienen en u iets wilt doen op uw iPhone, houdt u de joystick 6 seconden naar rechts om de functie Accessibility (Toegankelijkheid) te activeren op de iPortal2. Omgekeerd werkt het natuurlijk ook. Als u bijvoorbeeld Accessibility (Toegankelijkheid) gebruikt op uw iPad en u iets wilt doen op uw pc, houdt u de joystick 6 seconden naar rechts om de functie Mouse Over te activeren op de iPortal2.



9. Bijlagen

9.1. Snelstartgids voor iPortal Accessibility

Het volgende deel is een snelstartgids om aan de slag te gaan met uw afstandsbediening en de functie iPortal Accessibility. Kies uw type afstandsbediening en volg de instructies. In de meeste gevallen is het even gemakkelijk als op de afstandsbediening drukken op Rijden of Accessoire en wachten tot een specifieke modus wordt weergegeven op uw LED- of LCD-scherm.

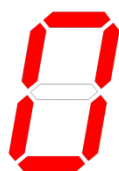
Indien uw rolstoel zo werd ingesteld dat u het vereiste scherm niet krijgt, neem dan contact op met uw rolstoelspecialist en vraag deze om de relevante modus in te schakelen met de Wizard-opmerkingen die onder elke instelinstructie worden beschreven.

9.1.1. DX-ACU3B



Rijknop

LED



Instructies:

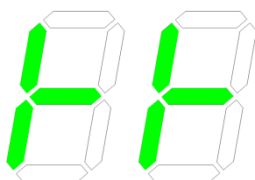
Druk op de knop **Rijden** tot '0' wordt weergegeven op de **LED**.

Wizard-opmerking: stel **Niet-rijden profiel toestaan** in op **Ja**

9.1.2. DX-REM24SD



Accessoireknop



LEDs

Instructies:

Druk op de **Accessoireknop** tot de LEDs een patroon weergeven zoals getoond in de afbeelding links.

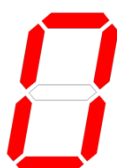
Wizard-opmerking: stel **ECU1 Muismodus inschakelen** in op **Ja** en **ECU1 Inschakelen** in op **Ja**

9.1.3. DX-REM34, DX-REM34B, DX-REM41D, DX-REM41E



Rijknop

LED



Instructies:

Druk op de knop **Rijden** tot '0' wordt weergegeven op de **LED**.

Wizard-opmerking: stel **Niet-rijden profiel toestaan** in op **Ja**

9.1.4. DX-REMG90



Knop ASK



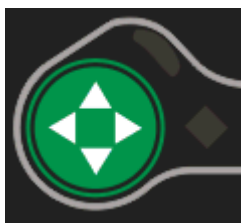
ECU-pictogram

Instructies:

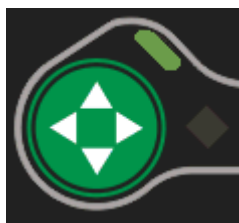
Druk op de knop **ASK** tot het pictogram **ECU** oplicht.

Wizard-opmerking: stel **ECU1 Muismodus inschakelen** in op **Ja**

9.1.5. DX-REMG91



Knop ESK

ECU1 Modus
Indicator

Instructies:

Druk op de knop **ESK** tot het pictogram **ECU1 Modusindicator** oplicht.

Wizard-opmerking: geen Wizard-installatie

9.1.6. DX2-REMA-ACS2, DX2-REMB-ACS2, DX2-REM420, DX2-REM421



Knop rijprofiel



Rijprofiel LEDs

Instructies:

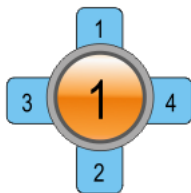
Druk op de min (-)-kant van de knop **Rijprofiel** tot de **Rijprofiel LEDs** het patroon weergeven zoals getoond in de afbeelding links.

Wizard-opmerking: stel **Niet-rijden profiel toestaan** in op **Ja**

9.1.7. DX2-REM550, DX2-REM551



Accessoiremodus



LCD-scherm

Instructies:

Druk op de knop **Accessoiremodus** tot het LCD de **ECU1 modus** weergeeft zoals getoond in de afbeelding links.

Let op: Accessibility (Toegankelijkheid) werkt niet met de DX2-REM550 in de joystickmodus.

Wizard-opmerking: stel **ECU1 CH1-6 Muismodusmenu** in op **Ja**

9.2. Alternatieve modusacties

De onderstaande tabel toont de alternatieve modusacties (de diagonale rode lijn in de joystickbewegingsschema's in de secties 6.1.2 en 6.1.3) beschikbaar voor specifieke afstandsbedieningen.

Afstandsbediening	Alternatieve opties voor 'Selecteren'	Alternatieve opties voor 'Start'
DX2-REM55x	- Functie 1 - ECU1 – kanaal 7 (UCI geprogrammeerde 'Alarm' optie)	- Functie 2
DX-REMG91	- Extra invoerschakelaar	
DX-REMG90	- Linker richtingaanwijzer (alleen in ECU1 modus)	- Rechter richtingaanwijzer (alleen in ECU1 modus)
DX-REM24SD/C	- Linker richtingaanwijzer (alleen in ECU1 modus)	- Rechter richtingaanwijzer (alleen in ECU1 modus)

9.3. Tutorials voor iPortal Accessibility met VoiceOver

Dit deel toont u hoe u iPortal Accessibility met VoiceOver kunt gebruiken met een standaard iOS-toestel. Merk op dat de schermafbeeldingen er anders kunnen uitzien dan uw eigen schermafbeelding aangezien alle iOS-toestellen kunnen worden aangepast. De basis van de functie Accessibility blijft echter hetzelfde. De tutorials zijn in twee hoofdgedeeltes opgedeeld:

- Het iOS-toestel gebruiken
- Toepassingen gebruiken

Het is aanbevolen dat u begint met het deel **Het iOS-toestel** (9.3.1).

9.3.1. Het iOS-toestel gebruiken

In deze sectie leert u het basisgebruik van het iOS-toestel.

9.3.1.1. Basisgebruik - joystick

Om van het ene pictogram naar het andere te gaan op het **Startscherm**, moet u de schermaanwijzer naar links of rechts verplaatsen zoals getoond in de afbeelding rechts. Er kan niet verticaal door de pictogrammen worden verplaatst.

Om de schermaanwijzer naar rechts te verplaatsen met één pictogram, beweegt u de joystick éénmaal naar rechts (**Rechts-kort**).

Om de schermaanwijzer naar links te verplaatsen met één pictogram, beweegt u de joystick éénmaal naar links (**Links-kort**).

In de afbeelding rechts (bovenaan), ziet u bijvoorbeeld dat u om van de **Agenda**-toepassing naar de **App Store**-toepassing te gaan, u de schermaanwijzer elf (11) keer naar rechts moet verplaatsen (dus: 11 x **Rechts-kort**).



9.3.1.2. Basisgebruik - functietoetsen

Een aantal afstandsbedieningen ondersteunen alternatieve sneltoetsen (**Selecteren** en **Start**) door middel van de functietoetsen of andere invoermechanismen.

De DX2-REM550 in de afbeelding rechts gebruikt bijvoorbeeld de toets Functie 1 om een item of toepassing te **Selecteren** en de toets Functie 2 wordt gebruikt om snel naar de **Startpagina** te gaan.

Voor een lijst met afstandsbedieningen en hun alternatieve navigatiemogelijkheden, raadpleeg deel Alternatieve modusacties (9.2).



9.3.1.3. Een andere pagina selecteren

Om een andere pagina te selecteren op uw iOS-toestel, verplaatst u de scherm aanwijzer naar de positie die in de afbeelding rechts wordt getoond.

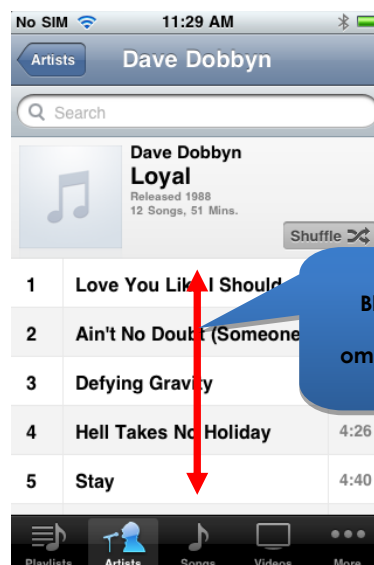
Selecteer de volgende pagina door de joystick éénmaal omhoog te bewegen (**Omhoog-Kort**), of, indien uw afstandsbediening alternatieve navigatiefuncties ondersteunt, drukt u op de sneltoets **Selecteren**.

Om terug te keren naar de startpagina, verplaatst u de joystick **Omhoog-gemiddeld**, of, indien uw afstandsbediening alternatieve navigatiefuncties ondersteunt, drukt u op de sneltoets **Start**.



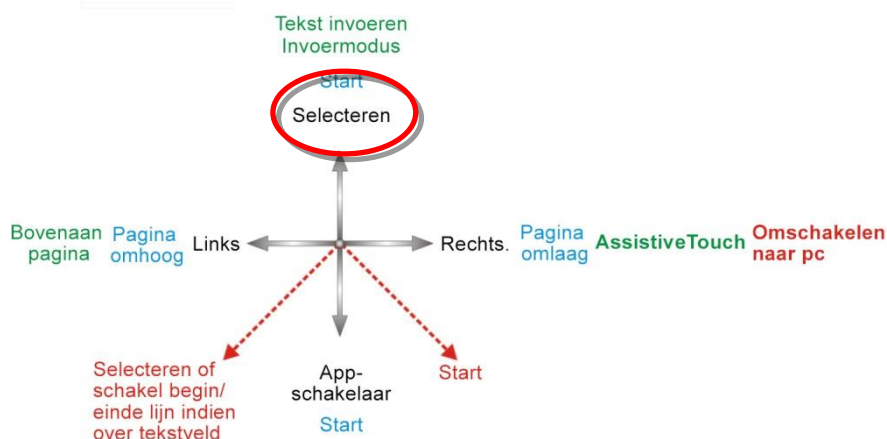
9.3.1.4. Pagina omhoog/omlaag

Om door lijstweergaven te bladeren zoals de pagina **Instellingen > Algemeen** of afspeellijsten in uw iPod-toepassing, gebruikt u de bedieningen **Pagina omhoog (Links-gemiddeld)** en **Pagina omlaag (Rechts-gemiddeld)**. Elke bediening zal één pagina tegelijk omhoog of omlaag gaan.



9.3.1.5. Een toepassing selecteren

Om een toepassing te selecteren (te openen), gaat u met de aanwijzer naar het juiste toepassingspictogram en beweegt u de joystick gedurende één seconde omhoog (**Omhoog-kort**) of, indien beschikbaar, gebruikt u de sneltoets **Selecteren** (raadpleeg deel Alternatieve modusacties (9.2)).



LET OP

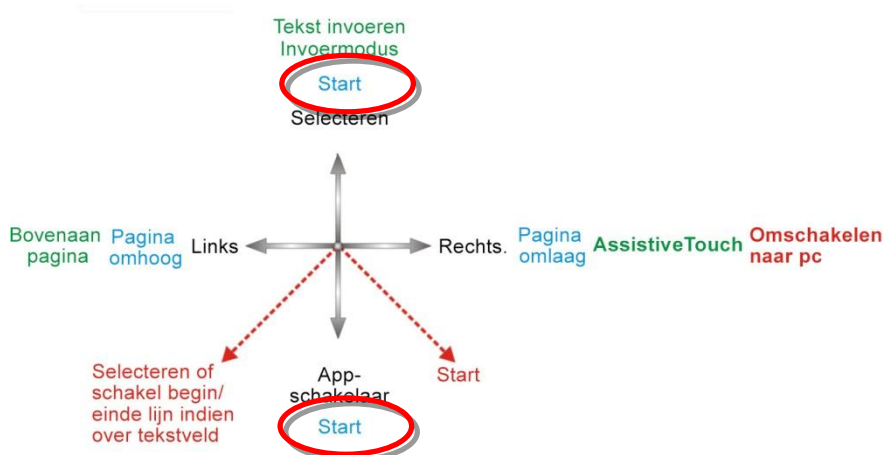
De standaard VoiceOver-bediening "dubbeltik om te openen" verwijst naar dubbeltikken op het scherm van het iOS-toestel. Indien u iPortal Accessibility gebruikt, opent of selecteert u met de bediening **Omhoog-Kort** zoals hierboven getoond.

9.3.1.6. Een toepassing verlaten

Om een toepassing te verlaten, gebruikt u de bediening **Start** door ofwel de joystick gedurende één/twee seconden omhoog te bewegen (**Omhoog-Gemiddeld**), of door de joystick gedurende één/twee seconden omlaag te bewegen (**Omlaag-Gemiddeld**).

Als uw joystick ondersteuning biedt voor

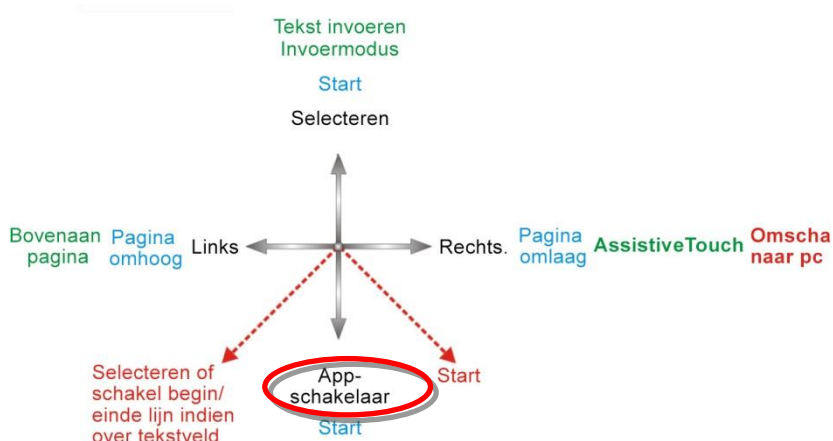
Alternatieve modusacties, kunt u de toepassing sluiten met de sneltoets **Start**. Op de DX-2-REM550 (zie rechts) kunt u bijvoorbeeld door op functietoets 2 te drukken, de toepassing sluiten en terugkeren naar uw **Startpagina**.



9.3.1.7. De toepassingsschakelaar gebruiken

De toepassingsschakelaar biedt een snelle manier om tussen open of recent geopende toepassingen te schakelen.

Om de pagina van de toepassingsschakelaar te openen, selecteert u 'Toepassingsschakelaar' met een **Omlaag-kort** bediening.



Navigeer naar de toepassing die u wilt openen en selecteer deze met een **Omhoog-Kort** bediening. Om de toepassingsschakelaar te verlaten, voert u een bediening uit vanaf de **Startpagina** (**Omhoog-gemiddeld** of **Omlaag-gemiddeld**, of drukt u op een geschikte functietoets).

9.3.1.8. Automatische vergrendelingsmodus ontgrendelen

Indien het iOS-toestel in slaapstand is, kunt u dit weer activeren door de joystick gedurende twee/drie seconden omhoog te bewegen (**Omhoog-Lang**). Hierdoor wordt het iOS-toestel geactiveerd, maar is het nog steeds vergrendeld. Om het iOS-toestel te ontgrendelen, verplaatst u de schermaanwijzer naar de ontgrendelschuiver (verplaatst de joystick drie keer naar rechts (3 x **Rechts-Kort**)), en verplaatst u de schuiver met een **Selecteren** bediening (**Omhoog-Kort**).

9.3.2. Toepassingen gebruiken

In dit deel zien we hoe we enkele eenvoudige taken kunnen uitvoeren met enkele gekende toepassingen.

9.3.2.1. Opmerkingen – een opmerking toevoegen

In deze tutorial voegen we een opmerking toe in de toepassing Opmerkingen als herinnering om "brood te kopen". Er zijn twee manieren om alfanumerieke tekens aan uw opmerkingen toe te voegen:

1. Met het toetsenbord
2. Morsecode gebruiken

Beide methodes worden in deze tutorial getoond. Hoewel u de toetsenbordmethode wellicht beter kent, bevelen we u aan de Morsecode te gebruiken aangezien dit de snelheid van alfanumerieke tekstinput kan verhogen. Om een nieuwe opmerking toe te voegen aan de toepassing Opmerkingen, controleert of uw joystick in Navigatiemodus is en gaat u vanaf uw **Startpagina** naar:

- De toepassing Opmerkingen
- Selecteer de toepassing Opmerkingen (**Omhoog-Kort**)

Wanneer de toepassing Opmerkingen wordt geopend:

- Ga naar de knop 'Toevoegen'
- Selecteer de knop 'Toevoegen' (**Omhoog-Kort**)



1. Met het toetsenbord

- Ga naar het toetsenbord door de joystick minder dan één seconde naar rechts te bewegen (**Rechts-Kort**); de schermaanwijzer staat op de 'Q'-toets.

Om tekst toe te voegen met het toetsenbord gaat u (links of rechts) naar elk teken en selecteert u dit met **Omhoog-Kort**. Om "Pick up bread" (brood meenemen) te schrijven, en met de schermaanwijzer op de Q-toets:

- Ga naar de 'P' toets (**9 x Rechts-Kort**)
- Selecteer 'P' (**Omhoog-Kort**)
- Ga naar de 'l' toets (**2 x Links-Kort**)
- Selecteer 'l' (**Omhoog-Kort**)
- Ga naar de 'C' toets (**15 x Rechts-Kort**)
- Selecteer 'C' (**Omhoog-Kort**)
- Ga naar de 'K' toets (**5 x Links-Kort**)
- Selecteer 'K' (**Omhoog-Kort**)

.....enzovoort tot de opmerking volledig is (Spatie,u,p,Spatie,b,r,e,a,d).

Nu staat de schermaanwijzer op de letter 'd' (laatste letter van *bread*). Om de opmerking te voltooien, verplaatst u de schermaanwijzer naar de knop '**Klaar**' door de schermaanwijzer naar het begin van de pagina te verplaatsen met de bediening **Bovenaan pagina (Links-Lang)**.

- Verplaats de joystick naar links gedurende twee/drie seconden (**Links-Lang (Bovenaan pagina)**)
- Ga naar de knop 'Klaar' (**2 x Rechts-Kort**)
- Selecteer 'Klaar' (**Omhoog-Kort**)

Hierdoor is de opmerking voltooid.

2. Morsecode gebruiken

Om tekst in te voeren met Morsecode, schakelt u van de **Navigatiemodus** naar de **Tekstmodus**.

- Houd de joystick gedurende langer dan twee seconden omhoog (**Omhoog-Lang**) (Tekstmodus)

Volg de onderstaande tabel om de tekst toe te voegen:

Handeling	Code	Teken/Bediening
Links-kort Rechts-kort Rechts-kort Links-kort	• - - •	p
Omhoog-kort		Selecteer 'p'
Links-kort Links-kort	• •	l
Omhoog-kort		Selecteer 'l'
Rechts-kort Links-kort	- • - •	C

Rechts-kort		
Links-kort		
Omhoog-kort		Selecteer 'c'
Rechts-kort	— ● —	K
Links-kort		
Rechts-kort		
Omhoog-kort		Selecteer 'k'
Omhoog-kort		Spatie

.....enzovoort tot de opmerking volledig is (u,p,Spatie,b,r,e,a,d).

Merk op dat indien u niet invoert met Morsecode, de bediening **Omhoog-Kort** wordt gebruikt om een **Spatie** toe te voegen, zoals getoond in de laatste rij van de bovenstaande tabel.

Om de opmerking te voltooien, wijzigt u de modus terug naar **Navigatie (Omhoog-Lang)** en verplaatst u de schermaanwijzer naar de knop '**Klaar**' door de schermaanwijzer naar de bovenkant van de pagina te verplaatsen met de bediening **Bovenaan pagina (Links-Lang)**.

- Wijzig de modus naar Navigatie (**Omhoog-Lang**)
- Verplaats de joystick naar links gedurende twee/drie seconden (**Links-Lang (Bovenaan pagina)**)
- Ga naar de knop 'Klaar' (**2 x Rechts-Kort**)
- Selecteer 'Klaar' (**Omhoog-Kort**)

Hierdoor is de opmerking voltooid.

9.3.2.2. Rekentoestel – Tekstinvoermodus gebruiken

Het rekentoestel kan worden gebruikt met de Navigatiemodus of de standaard Tekstinvoermodus. In deze tutorial zoeken we het product van twee nummers met de Tekstinvoermodus.

Bij Tekstinvoermodus wordt elk nummer in Morsecode ingevoerd. De twee cijfers die we zullen invoeren zijn: **617,28** en **200**. Volg de onderstaande instructies en tabel om de twee cijfers in te voeren en het resultaat te bekijken:

- Ga vanuit uw Startpagina naar het **Rekentoestel** (u vindt dit terug in de map Hulpmiddelen), en selecteer het met de bediening **Omhoog-Kort**.
- Stel uw iPortal2 eerst in op de modus **nummerinvoer** door eerst **Tekstmodus** te selecteren (**Omhoog-Lang**) en daarna gevolgd door een bediening **Omlaag-kort**.



De onderstaande tabel toont de cijfer- en functie-invoer:

Handeling	Code	Teken/Bediening
Rechts-kort Links-kort Links-kort Links-kort Links-kort	— ● ● ● ●	6
Omhoog-kort		Selecteer '6'
Links-kort Rechts-kort Rechts-kort Rechts-kort Rechts-kort	● — — — —	1
Omhoog-kort		Selecteer '1'
Rechts-kort Rechts-kort Links-kort Links-kort Links-kort	— — ● ● ●	7
Omhoog-kort		Selecteer '7'
Links-kort Rechts-kort Links-kort Rechts-kort Links-kort Rechts-kort	● — ● — ● —	. (decimaal punt)
Omhoog-kort		Selecteer '.'
Links-kort Links-kort Rechts-kort Rechts-kort Rechts-kort	● ● — — —	2
Omhoog-kort		Selecteer '2'

Rechts-kort Rechts-kort Rechts-kort Links-kort Links-kort	--- ● ●	8
Omhoog-kort		Selecteer '8'
Links-kort Rechts-kort Links-kort Links-kort Links-kort Let op: vermenigvuldigen heet "ster"	● --- ● ● ●	* (vermenigvuldigen)
Omhoog-kort		Selecteer '*'
Links-kort Links-kort Rechts-kort Rechts-kort Rechts-kort	● ● --- ---	2
Omhoog-kort		Selecteer '2'
Rechts-kort Rechts-kort Rechts-kort Rechts-kort Rechts-kort	-----	0
Omhoog-kort		Selecteer '0'
Rechts-kort Rechts-kort Rechts-kort Rechts-kort Rechts-kort	-----	0
Omhoog-kort		Selecteer '0'
Rechts-kort	--- ● ● ● ---	= (is gelijk aan)

Links-kort		
Links-kort		
Links-kort		
Rechts-kort		
Omhoog-kort		Selecteer '='

Hierdoor is de berekening voltooid.

9.3.2.3. Camera – een foto nemen

Om een foto te nemen of een video op te nemen gaat u naar de Camera-toepassing met de bedieningen **Links-Kort** of **Rechts-Kort** en selecteert u deze met **Omhoog-Kort**.

Een foto nemen

Om een foto te nemen, gaat u naar de knop '**Foto nemen**' met de bedieningen **Links-Kort** of **Rechts-Kort** en neemt u de foto met **Omhoog-Kort**.

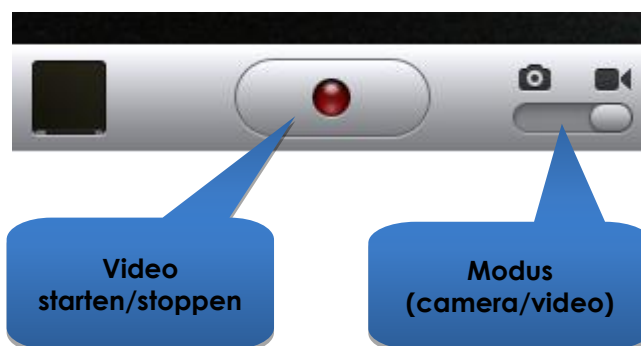
Zoomen

Om in te zoomen op uw onderwerp gaat u naar de schuiver **Zoomen** met de bedieningen **Links-Kort** of **Rechts-Kort**. Wanneer de schuiver is geselecteerd, zoomt u in met de bediening **Omhoog-Kort**. Elke bediening **Omhoog-Kort** verhoogt het zoomniveau met 1%.

Cameramodus



Videomodus



Video starten

Om een video op te nemen, gaat u naar de schuiver **Modus** en wijzigt u de modus van camera naar video met de bediening **Omhoog-Kort**. Navigeer naar de knop video **Starten/stoppen** en selecteer starten met een bediening **Omhoog-Kort**.

Video stoppen

Stop de opname van een video door de knop video **Starten/stoppen** te selecteren met de bediening **Omhoog-Kort**.

9.3.2.4. Foto's – uw foto's bekijken

Om uw foto's te bekijken, gaat u naar de toepassing **Foto's** en selecteert u deze met de bediening **Omhoog-kort**.

Wanneer de pagina **Camerarol** wordt geopend, gaat u naar een foto en opent u deze met de bediening **Omhoog-Kort**.

Om de volgende afbeelding in de camerarol te bekijken, gaat u naar de knop **Volgende** en selecteert u deze met de bediening **Omhoog-kort**.

Om de vorige afbeelding in de camerarol te bekijken, gaat u naar de knop **Vorige** en selecteert u deze met de bediening **Omhoog-kort**.



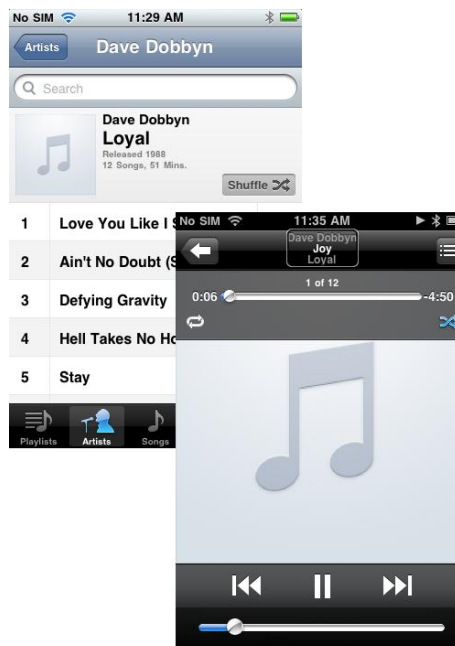
9.3.2.5. iPod – uw muziek afspelen

Ga naar de iPod-toepassing (iPhone) of Muziektoepassing (iPod) en selecteer deze met de bediening **Omhoog-Kort**.

Gebruik de bedieningen **Links-Kort** en **Rechts-Kort** om door de afspeellijsten, artiesten en nummers te bladeren. Selecteer een nummer om af te spelen met de bediening **Omhoog-Kort**.

Denk eraan de bedieningen **Pagina Omlaag (Rechts-Gemiddeld)** en **Pagina Omhoog (Links-Gemiddeld)** te gebruiken om door lange lijsten te bladeren.

Wanneer een nummer wordt afgespeeld, kunt u naar het volgende of vorige nummer gaan door naar de knoppen **Volgende** en **Vorige** te gaan en deze te selecteren met de bediening **Omhoog-Kort**.



9.3.2.6. Telefoon – een oproep maken (alleen iPhone)

Om een oproep te maken, kunt u de Navigatiemodus, Tekstinvoermodus of Nummerinvoermodus gebruiken om het nummer in te voeren. U moet echter in Navigatiemodus werken om het nummer te kunnen bellen.

Om een nummer in te voeren en te bellen (in de Navigatiemodus):

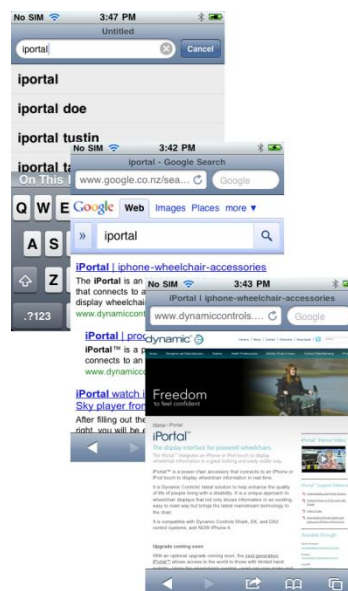
- Ga naar de Telefoontoepassing vanuit uw Startpagina.
- Ga naar elk nummer en voer het nummer in met de bediening **Omhoog-Kort**.
- Wanneer het nummer volledig is, gaat u naar de knop Bellen en selecteert u deze met de bediening **Omhoog-Kort**.



9.3.2.7. Safari – zoeken op internet

In deze tutorial openen we de Safari-toepassing en gebruiken we Google om het iPortal-systeem te zoeken.

- Ga vanuit uw Startpagina naar de Safari-toepassing en selecteer deze met de bediening **Omhoog-Kort**.
- Ga naar de Google zoekbalk (**3 x Rechts-Kort**) en selecteer deze met de bediening **Omhoog-Kort**.
- Voer "iportal" in als trefwoord in het Google zoekvenster. Gebruik Tekstinvoermodus (Morsecode) of de Navigatiemodus om de tekst in te voeren met het toetsenbord.
- Ga tenslotte naar de knop **Zoeken** of selecteer de zoekterm in de lijst met suggesties. Selecteer deze met de bediening **Omhoog-Kort**.



Wanneer Google de resultaten weergeeft, gaat u naar de gewenste koppeling op de zoekresultatenpagina en selecteert u deze met de bediening **Omhoog-Kort**.

9.4. Apple disclaimer

U stemt er mee toe dat u deze software alleen gebruikt in combinatie met een iPod, iPhone of iPad ("Apple product") voor uw persoonlijke organisatie of om aanvullende gegevens weer te geven en niet als bron van medisch advies. U stemt er mee in dat deze software nooit zal worden gebruikt om het advies van een dokter of uw eigen gezond verstand en onafhankelijke beoordeling te vervangen, en dat u op geen enkel moment de gegevens op uw Apple product als basis voor medische beslissingen of andere beslissingen die kunnen leiden tot letsel of andere negatieve effecten, zult aanvaarden. U stemt er mee in de volle verantwoordelijkheid te nemen voor uw beslissingen over uw gezondheid, zoals het contacteren van een arts of een andere gezondheidsdeskundige voor medische aandoeningen, tests, diagnoses en behandelingen en u stemt er mee in dat Apple niet verantwoordelijk is voor een handeling die u of iemand die de software gebruikt, uitvoert, ongeacht de ontvangen, weergegeven, berekende of verzonden informatie van uw Apple product. Apple neemt geen verantwoordelijkheid voor uw gebruik van de software en geeft geen uitdrukkelijke of geïmpliceerde garanties over de nauwkeurigheid, volledigheid en de bruikbaarheid van informatie die op uw Apple product wordt weergegeven tijdens het gebruik van de software.

10. Index

A

Aanwijzersnelheid · 45
Accustatus · 33
Afstandsbedieningen, gebruiksmodi · 31
Afstandsbedieningen, ondersteund · 31
Alternatieve modusacties · 55
App Store · 16
Apple · 15
AssistiveTouch aanwijzer · 42
AssistiveTouch inschakelen · 43

B

Beschermende stop · 10
Bevestiging oplaadkabel · 10
Bewegingen · 47
Bladeren · 45
Bluetooth · 33
Bluetooth-verbinding · 10, 14

C

Camera · 65

D

Dashboard · 10
De aanwijzer verplaatsen · 44
DK-aansluiting · 10
DX2-REM420 · 31
DX2-REM421 · 31
DX2-REM550 · 31
DX2-REM551 · 31
DX2-REMA-ACS2 · 31
DX2-REMB-ACS2 · 31
DX-aansluiting · 10
DX-ACU3B · 31
DX-REM24SD · 31
DX-REM34 · 31
DX-REM34B · 31
DX-REM41D · 31
DX-REM41E · 31
DX-REMG90 · 31
DX-REMG91 · 31

E

Een menu-item selecteren · 47

F

Favorieten · 47, 49
Firmware · 16, 37
Foto's · 66
Foutenlogboek · 33

G

Geen rij-informatie beschikbaar · 35

H

Het menu AssistiveTouch sluiten · 47
Het menu Over · 33
Houder · 10, 12

I

Indicator hoofdafstandsbediening /
afstandsbediening begeleider · 32
Instelling snelheidspotentiometer · 32
Instellingen · 34
iPhone · 67
iPod · 66
iPortal Accessibility · 11, 17, 37
iPortal Accessibility met VoiceOver · 38
iPortal AssistiveTouch · 42
iPortal Dashboard · 10, 15, 16
iPortal Mouse Mover (Muisbediening) · 8, 9, 21, 50
iPortal Store · 17, 19
iTunes · 15
iTunes Store · 16

J

Joystickbediening · 38
Joystickbediening, Gemiddeld · 38
Joystickbediening, Kort · 38
Joystickbediening, Lang · 38

K

Kan geen verbinding maken · 35
Kan niet rijden in deze modus · 35
Knijpen · 42, 49
Kompas · 32
Koppelen · 10, 14, 17, 19

L

LED, Bluetooth · 10
LED, status · 10
Links-Gemiddeld · 39, 40
Links-kort · 39, 40
Links-Lang · 39, 40

M

Menu AssistiveTouch · 47
Midden-Lang · 40
Modus aanwijzer verplaatsen · 43, 49
Montagearm · 10, 13
Morsecode · 40
Mouse Mover (Muisbediening) · 50
Muisklikmodus · 43

N

Navigatie, functietoetsen · 57
Navigatie, joystick · 56
Navigatiemodus · 39, 61
Noodcontact · 33
Nummerinvoermodus openen · 61

O

Omhoog-Gemiddeld · 39, 40
Omhoog-kort · 39, 40
Omhoog-Lang · 39, 40
Omlaag-Gemiddeld · 39, 40
Omlaag-Kort · 39, 40
Omlaag-Lang · 39, 40
Ontgrendelen · 60
Oplaadkabel · 10, 13
Opladen · 30

P

Proximity head control · 44

R

Rechts-Gemiddeld · 39, 40

Rechts-kort · 39, 40
Rechts-Lang · 39, 40
Rekentoestel · 61
Rijmodus · 32
Rijprofiel · 32

S

Safari · 67
Snelheid · 32
Start · 47, 48
Statuspictogrammen · 36
Stroom, aan en uit zetten · 14

T

Tekstinvoer · 46
Tekstmodus · 40
Tik · 45
Toepassingschakelaar · 59
Toestel · 47, 48

U

USB, Apple · 10
USB, extra · 10, 30
USB-afdekplaat · 10

V

Veiligheidsmoer van de houder · 10
Vergrendeld · 35
Video · 65
Vliegtuigmodus · 33
VoiceOver · 38

W

Waarschuwingen · 34

Z

Zittingmodus · 33
Zoommodus · 49

Opmerkingen

EUROPE

Ph: +44-1562-826-600

Fax: +44-1562-824-694

eusales@dynamiccontrols.com

ASIA

Ph: +886-955-335-243

Fax: +886 225-981-562

asiasales@dynamiccontrols.com

AUSTRALASIA (CORPORATE OFFICE)

Ph: +64-3-962-2519

Fax: +64-3-962-2966

sales@dynamiccontrols.com

USA

Ph: +1-440-979-0657

Fax: +1-440-979-1028

usasales@dynamiccontrols.com



Dynamic Controls is the world's leading manufacturer of electronic controls for power wheelchairs and scooters.
DYNAMIC was established in 1972 and is headquartered in New Zealand.
Regional centres are located in Europe, United States, Asia, and Australasia.

ISO 13485 certified –

DYNAMIC goes above and beyond industry standard expectations to ensure customers receive the best products possible.